

ARTE RUPESTRE EN EL RIU DE LES COVES

(CASTELLÓN)

Pere M. Guillem Calatayud
Rafael Martínez Valle
Valentín Villaverde Bonilla



MONOGRAFÍAS DEL INSTITUTO DE ARTE RUPESTRE

La serie *Monografías del Instituto de Arte Rupestre* tiene por objetivo promover el estudio y la divulgación del arte rupestre de la Comunitat Valenciana; Bien de Interés Cultural, según establece la Ley 4/1998 del Patrimonio Cultural Valenciano, y Patrimonio Mundial desde diciembre del año 1998.

Dirección de la serie:

Rafael Martínez Valle (Àrea d'Arqueologia i Paleontologia. Institut Valencià de Conservació i Restauració de Béns Culturals. Generalitat Valenciana).

Pere M. Guillem Calatayud (Àrea d'Arqueologia i Paleontologia. Institut Valencià de Conservació i Restauració de Béns Culturals. Generalitat Valenciana).

Consejo científico:

- Jean Clottes (IFRAO International Federation of Rock Art Organizations)

- Mauro S. Hernández Pérez (Departament de Prehistòria, Universitat d'Alacant)

- Julián Martínez García (Instituto Andaluz del Patrimonio Histórico. Junta de Andalucía)

- Pilar Utrilla Miranda (Departamento de Prehistoria, Universidad de Zaragoza)

- Valentín Villaverde Bonilla (Departament de Prehistòria i Arqueologia, Universitat de València)



INSTITUT VALENCIÀ
DE CONSERVACIÓ I
RESTAURACIÓ DE
BÉNS CULTURALS

© del texto: los autores

P. M. Guillem Calatayud.

Àrea d'Arqueologia i Paleontologia. Institut Valencià de Restauració i Conservació de Béns Culturals

R. Martínez Valle.

Àrea d'Arqueologia i Paleontologia. Institut Valencià de Restauració i Conservació de Béns Culturals

V. Villaverde Bonilla.

Dept. de Prehistòria i Arqueologia. Universitat de València

© del material gráfico e ilustraciones: los autores y el Àrea d'Arqueologia i Paleontologia. Institut Valencià de Conservació i Restauració de Béns Culturals.

© de la edición: Generalitat Valenciana

Diseño, realización e impresión: LAIMPRESSA CG

www.laimpressa.com

Impreso en España

ISBN: 978-84-482-5501-5

Depósito legal: V-173-2011

Esta publicación se ha visto beneficiada de una ayuda económica de la Conselleria d'Educació, Generalitat Valenciana, al proyecto *Una ventana al pasado: arte rupestre en Valltorta-Gassulla. Prometeo/2008/165*.

Arte rupestre en el Riu de les Coves (Castellón) / Pere Miquel Guillem ... [et al] - València: Generalitat Valenciana, 2010.

P. : il.; 30 cm. - (Monografías del Instituto de Arte Rupestre: 2)

Bibliografía: p. 247-250

ISBN: 978-84-482-5501-5

D.L.: V-173-2011

1. Riu de les Coves (Comunidad Valenciana: yacimientos arqueológicos). 2. Arte rupestre levantino. 3. Castellón (Provincia)- Poblamiento prehistórico y secuencia artística regional del Riu de les Coves. Guillem Calatayud, Pere Miquel.

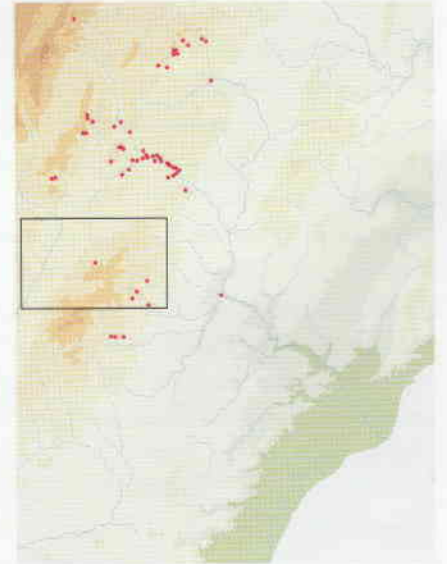
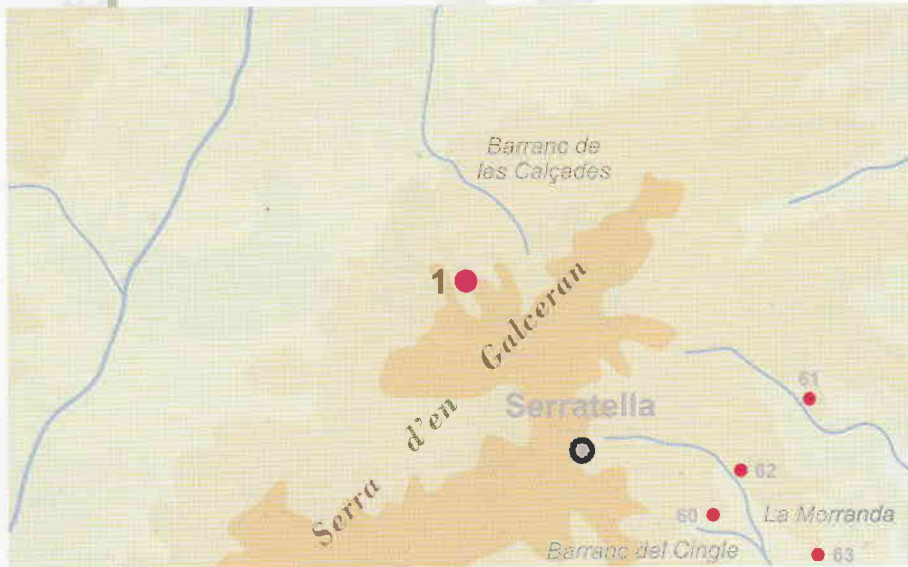
1

ABRIC DEL BARRANC DE LES CALÇADES

TÉRMINO MUNICIPAL: Albocàsser (Alt Maestrat).

CUENCA: Barranc Fondo, Barranc de la Valltorta, Riu de les Coves.

TIPO DE ARTE: Esquemático y Levantino.



DESCRIPCIÓN Y VALORACIÓN DEL CONJUNTO:

En la margen izquierda del Barranc de les Calçades, aguas abajo del Coll de les Creus, se suceden una serie de pequeños abrigos y covachas (Figura 1). Uno de ellos es la Cova de la Clau, que contiene un yacimiento arqueológico con materiales cerámicos de la Edad del Bronce. En la misma pared, junto a esta cueva, se localiza un abrigo con pinturas rupestres que fue descubierto por D. Francisco Meliá

el año 1975. El abrigo, de largo recorrido y escasa visera, conserva restos de un muro de piedra seca, que demuestra que fue utilizado como corral de ganado (Figura 2).

En su interior se conservan pinturas esquemáticas y levantinas. Los motivos esquemáticos se distribuyen principalmente en la parte central del abrigo, próximos a una colada. En una pequeña hornacina cuya superficie está muy alterada por la misma colada se observa una barra verti-



Figura 1. Farallón rocoso donde se abre el Abric del Barranc de les Calçades.



Figura 2. Abric del Barranc de les Calçades.

cal muy difuminada, con unos trazos en forma de arco en su extremo inferior que podrían corresponderse con las piernas de un antropomorfo. A la izquierda del mismo volvemos a encontrar una representación antropomórfica, de menores dimensiones (Figuras 3 y 4), realizada mediante una barra vertical, que da cuenta de la cabeza y el falo, y dos barras horizontales, en forma arqueada, que representan los brazos y las piernas. Justo debajo de esta última figura y ya fuera de la hornacina se ha ejecutado una representación antropomorfa de características similares, acompañada de una barra horizontal y al menos tres barras verticales. Hacia la izquierda y aislada de este panel se conserva una digitación. Estas figuras humanas encuentran sus paralelos formales más próximos en el Racó Molero (Ares del Maestre), aunque en este caso realizadas con pintura negra. En el extremo izquierdo del abrigo y prácticamente cubiertas por una colada estalagmítica se conservan varias figuras humanas de estilo levantino. Una de ellas, es un arquero de muy reducido tamaño, del que sólo se observan las piernas, modeladas en las pantorrillas y con indicación de los pies. La otra figura conserva la cabeza, los brazos flexionados hacia abajo y una línea vertical que podría corresponder a una flecha. Debajo de este antropomorfo hay restos de pigmento.

Bibliografía: Martínez Valle, R., *et al.* (2008).



Figura 3. Detalle de uno de los motivos esquemáticos del Abric del Barranc de les Calçades.



Figura 4. Calco de una representación antropomórfica acompañada de otro motivo de difícil interpretación (calco según los autores).