

ARTE RUPESTRE EN EL RIU DE LES COVES

(CASTELLÓN)

Pere M. Guillem Calatayud
Rafael Martínez Valle
Valentín Villaverde Bonilla



MONOGRAFÍAS DEL INSTITUTO DE ARTE RUPESTRE

La serie *Monografías del Instituto de Arte Rupestre* tiene por objetivo promover el estudio y la divulgación del arte rupestre de la Comunitat Valenciana; Bien de Interés Cultural, según establece la Ley 4/1998 del Patrimonio Cultural Valenciano, y Patrimonio Mundial desde diciembre del año 1998.

Dirección de la serie:

Rafael Martínez Valle (Àrea d'Arqueologia i Paleontologia. Institut Valencià de Conservació i Restauració de Béns Culturals. Generalitat Valenciana).

Pere M. Guillem Calatayud (Àrea d'Arqueologia i Paleontologia. Institut Valencià de Conservació i Restauració de Béns Culturals. Generalitat Valenciana).

Consejo científico:

- Jean Clottes (IFRAO International Federation of Rock Art Organizations)

- Mauro S. Hernández Pérez (Departament de Prehistòria, Universitat d'Alacant)

- Julián Martínez García (Instituto Andaluz del Patrimonio Histórico. Junta de Andalucía)

- Pilar Utrilla Miranda (Departamento de Prehistoria, Universidad de Zaragoza)

- Valentín Villaverde Bonilla (Departament de Prehistòria i Arqueologia, Universitat de València)



INSTITUT VALENCIÀ
DE CONSERVACIÓ I
RESTAURACIÓ DE
BÉNS CULTURALS

© del texto: los autores

P. M. Guillem Calatayud.

Àrea d'Arqueologia i Paleontologia. Institut Valencià de Restauració i Conservació de Béns Culturals

R. Martínez Valle.

Àrea d'Arqueologia i Paleontologia. Institut Valencià de Restauració i Conservació de Béns Culturals

V. Villaverde Bonilla.

Dept. de Prehistòria i Arqueologia. Universitat de València

© del material gráfico e ilustraciones: los autores y el Àrea d'Arqueologia i Paleontologia. Institut Valencià de Conservació i Restauració de Béns Culturals.

© de la edición: Generalitat Valenciana

Diseño, realización e impresión: LAIMPRESSA CG

www.laimpressa.com

Impreso en España

ISBN: 978-84-482-5501-5

Depósito legal: V-173-2011

Esta publicación se ha visto beneficiada de una ayuda económica de la Conselleria d'Educació, Generalitat Valenciana, al proyecto *Una ventana al pasado: arte rupestre en Valltorta-Gassulla. Prometeo/2008/165*.

Arte rupestre en el Riu de les Coves (Castellón) / Pere Miquel Guillem ... [et al] - València: Generalitat Valenciana, 2010.

P. : il.; 30 cm. - (Monografías del Instituto de Arte Rupestre: 2)

Bibliografía: p. 247-250

ISBN: 978-84-482-5501-5

D.L.: V-173-2011

1. Riu de les Coves (Comunidad Valenciana: yacimientos arqueológicos). 2. Arte rupestre levantino. 3. Castellón (Provincia)- Poblamiento prehistórico y secuencia artística regional del Riu de les Coves. Guillem Calatayud, Pere Miquel.

2

ABRIC I DEL POU DE NOSCA

TÉRMINO MUNICIPAL: Albocàsser (Alt Maestrat).

CUENCA: Barranc Fondo, Barranc de la Valltorta, Riu de les Coves.

TIPO DE ARTE: Pinturas Históricas o Protohistóricas.

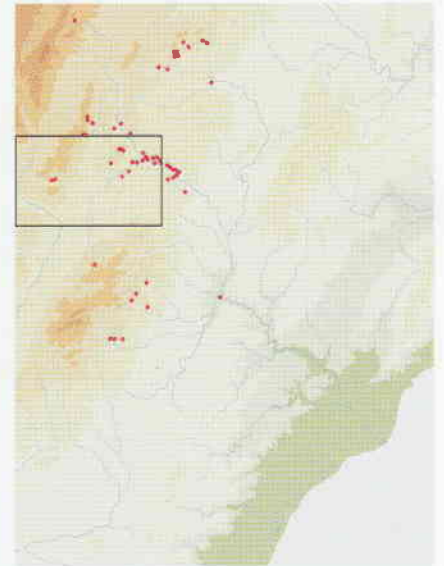


Figura 1. Barranco donde queda ubicado el Abric I del Pou de Nosca.



Figura 2. Roquedo en el que se localiza el Abric I de Pou de Nosca.

DESCRIPCIÓN Y VALORACIÓN DEL CONJUNTO:

Abrigo situado en la margen izquierda de una barrancada que discurre entre las cimas del Bosquet y la Llacunasa, cerca del Mas del Pou de Nosca. La cavidad se abre en la parte inferior de un gran farallón rocoso y es de pequeñas dimensiones, forma rectangular y reducida visera (Figuras 1 y 2).

Sobre una superficie prácticamente lisa se realizaron con "pintura seca" o grafitado de color rojo un total de 48 motivos entre los que destacan los motivos cruciformes y las barras o líneas aisladas (Figura 3 y 4).

En una descripción más pormenorizada se documentan de izquierda a derecha y en la parte superior del panel un conjunto de motivos cruciformes y un esteliforme realizados con un trazo fino de color rojo. Debajo tenemos un motivo de mayores dimensiones que nos recuerda a un ramiforme, formado por una línea central que en su parte superior termina con un trazo horizontal corto seguido de uno curvo. A partir de aquí surgen a izquierda y a derecha diversos trazos oblicuos ascendentes; en la parte inferior el motivo termina con dos trazos, esta vez descendentes. Encima de esta figura aparece un círculo con un trazo ascendente, a su lado un motivo cruciforme y debajo otro esteliforme. En un nivel inferior se observan varios trazos de difícil lectura. A su derecha tenemos un motivo rectangular en cuyo interior se incluye un esteliforme. Encima de esta figura y a su derecha se observan varios cruciformes y esteliformes acompañados de otros trazos que se corresponden a líneas verticales rectas o

curvas, líneas quebradas, ondulantes y otros motivos ovalados acompañados de trazos.

El panel queda interrumpido a su derecha por la pérdida de pigmento en una franja de unos diez centímetros de ancho, tras la que sólo se conservan líneas y trazos que construyen motivos menos definidos.

Los autores de su estudio encuentran paralelos formales en un amplio abanico cronológico, desde época neolítica hasta el siglo XV, aunque se inclinan por atribuirles una cronología medieval. No obstante, debe tenerse en cuenta que en los conjuntos medievales se documentan cruces más normalizadas, de acuerdo a la iconografía cristiana, e incluso textos o fechas, ausentes en el Pou de Nosca.

Si además de la iconografía consideramos la técnica, es decir, el empleo de un lápiz o un trozo de colorante para realizar los motivos, podemos centrar aún más la edad de estas pinturas en tiempos protohistóricos, ya que esta misma técnica la hemos documentado en otros conjuntos ibéricos o iberorromanos en fase de estudio.

Bibliografía: Martínez Perelló, M. I. y Oliver Foix, A. (1995).



Figura 3. Motivos grafitados.



Figura 4. Detalle de uno de los motivos.

3 ABRIC II DEL POU DE NOSCA

TÉRMINO MUNICIPAL: Albocàsser (Alt Maestrat).

CUENCA: Barranc Fondo, Barranc de la Valltorta, Riu de les Coves.

TIPO DE ARTE: Levantino.

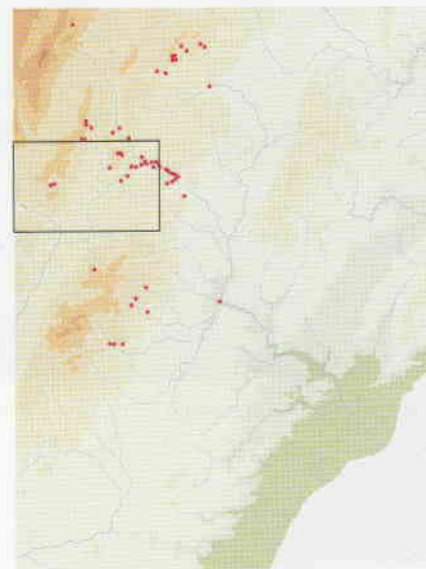
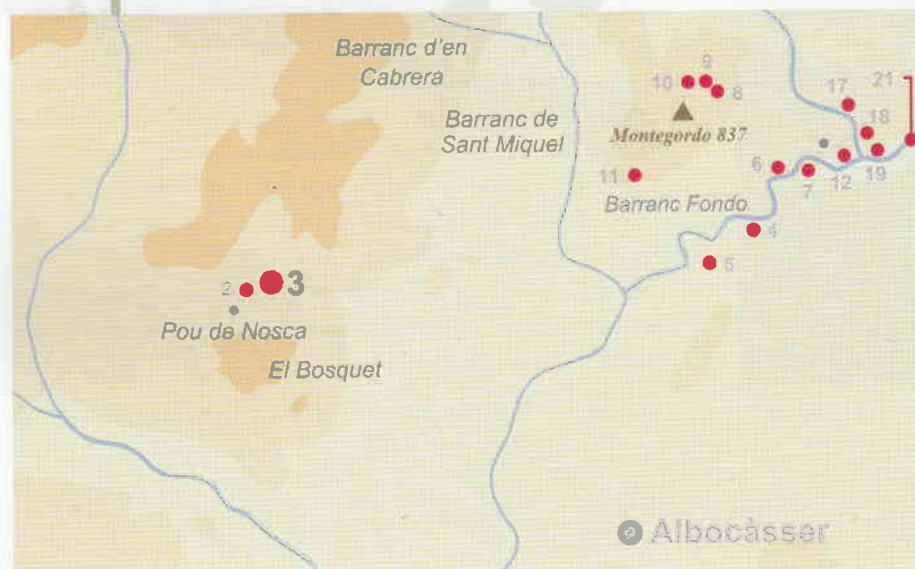


Figura 1. Macizo calcáreo donde se abre el Abric II del Pou de Nosca.



Figura 2. Abric II del Pou de Nosca.

DESCRIPCIÓN Y VALORACIÓN DEL CONJUNTO:

En la vertiente sureste de la Serra de Narravaes, a la izquierda del Mas del Pou de Nosca, se desarrolla un cinto de paredes verticales con algunos abrigos de disposición horizontal (Figuras 1 y 2). Uno de ellos conserva pinturas cubiertas por una colada estalagmítica, en una zona desprovista de protección de la visera. Entre los diversos motivos que se pueden observar destaca una figura humana de muy pequeño tamaño orientada hacia la izquierda, realizada con trazo lineal (Figura 3). De la figura se conserva la parte correspondiente al tronco, piernas y pies, mientras que su parte superior es apenas visible, ya que está cubierta por la colada estalagmítica en la zona de la cabeza y en su parte delantera, donde se adivinan unos trazos finos paralelos.

Detrás del antropomorfo se ve otro motivo de difícil adscripción que también está cubierto por la colada, y debajo restos de lo que parece corresponder a otra figura humana. A la izquierda de esta pared se abre un abrigo en el que hemos documentado salpicaduras de pintura roja y trazos horizontales muy finos del mismo color.

Bibliografía: Company, J. (2005).



Figura 3. Motivos levantinos.