

ARTE RUPESTRE EN EL RIU DE LES COVES

(CASTELLÓN)

Pere M. Guillem Calatayud
Rafael Martínez Valle
Valentín Villaverde Bonilla



MONOGRAFÍAS DEL INSTITUTO DE ARTE RUPESTRE

La serie *Monografías del Instituto de Arte Rupestre* tiene por objetivo promover el estudio y la divulgación del arte rupestre de la Comunitat Valenciana; Bien de Interés Cultural, según establece la Ley 4/1998 del Patrimonio Cultural Valenciano, y Patrimonio Mundial desde diciembre del año 1998.

Dirección de la serie:

Rafael Martínez Valle (Àrea d'Arqueologia i Paleontologia. Institut Valencià de Conservació i Restauració de Béns Culturals. Generalitat Valenciana).

Pere M. Guillem Calatayud (Àrea d'Arqueologia i Paleontologia. Institut Valencià de Conservació i Restauració de Béns Culturals. Generalitat Valenciana).

Consejo científico:

- Jean Clottes (IFRAO International Federation of Rock Art Organizations)

- Mauro S. Hernández Pérez (Departament de Prehistòria, Universitat d'Alacant)

- Julián Martínez García (Instituto Andaluz del Patrimonio Histórico. Junta de Andalucía)

- Pilar Utrilla Miranda (Departamento de Prehistoria, Universidad de Zaragoza)

- Valentín Villaverde Bonilla (Departament de Prehistòria i Arqueologia, Universitat de València)



INSTITUT VALENCIÀ
DE CONSERVACIÓ I
RESTAURACIÓ DE
BÉNS CULTURALS

© del texto: los autores

P. M. Guillem Calatayud.

Àrea d'Arqueologia i Paleontologia. Institut Valencià de Restauració i Conservació de Béns Culturals

R. Martínez Valle.

Àrea d'Arqueologia i Paleontologia. Institut Valencià de Restauració i Conservació de Béns Culturals

V. Villaverde Bonilla.

Dept. de Prehistòria i Arqueologia. Universitat de València

© del material gráfico e ilustraciones: los autores y el Àrea d'Arqueologia i Paleontologia. Institut Valencià de Conservació i Restauració de Béns Culturals.

© de la edición: Generalitat Valenciana

Diseño, realización e impresión: LAIMPRESSA CG

www.laimpressa.com

Impreso en España

ISBN: 978-84-482-5501-5

Depósito legal: V-173-2011

Esta publicación se ha visto beneficiada de una ayuda económica de la Conselleria d'Educació, Generalitat Valenciana, al proyecto *Una ventana al pasado: arte rupestre en Valltorta-Gassulla. Prometeo/2008/165*.

Arte rupestre en el Riu de les Coves (Castellón) / Pere Miquel Guillem ... [et al] - València: Generalitat Valenciana, 2010.

P. : il.; 30 cm. - (Monografías del Instituto de Arte Rupestre: 2)

Bibliografía: p. 247-250

ISBN: 978-84-482-5501-5

D.L.: V-173-2011

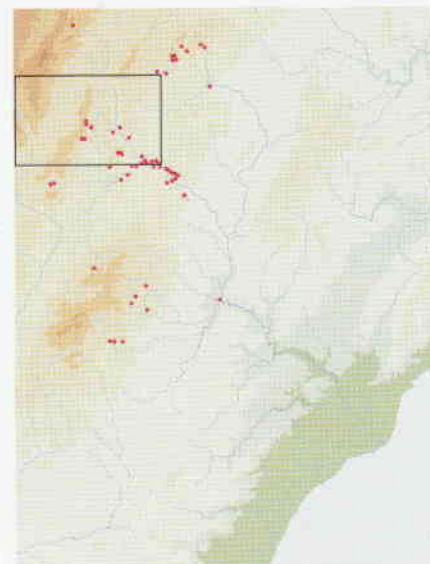
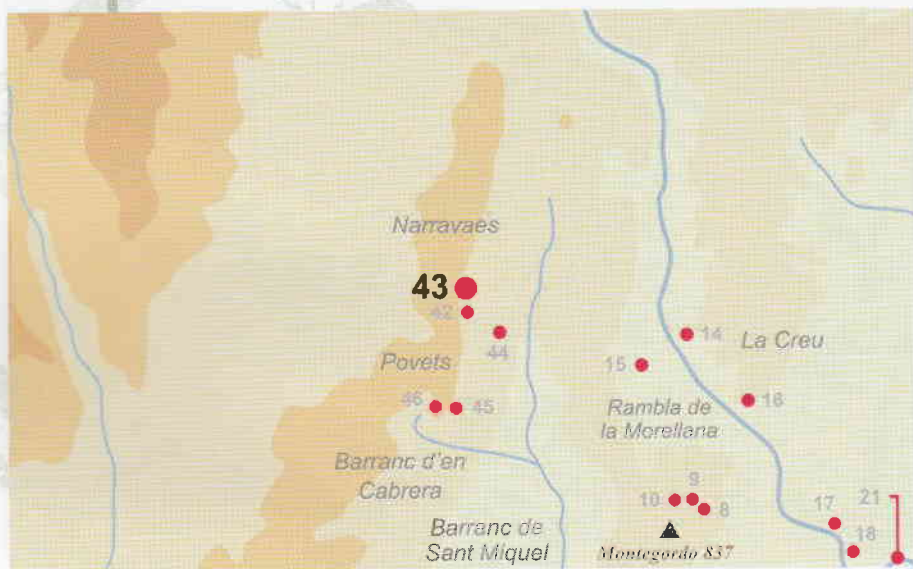
1. Riu de les Coves (Comunidad Valenciana: yacimientos arqueológicos). 2. Arte rupestre levantino. 3. Castellón (Provincia)- Poblamiento prehistórico y secuencia artística regional del Riu de les Coves. Guillem Calatayud, Pere Miquel.

43 ABRIC DE LA MOSTELA

TÉRMINO MUNICIPAL: Albocàsser (Alt Maestrat).

CUENCA: Barranc de Sant Miquel, Barranc de la Valltorta, Riu de les Coves.

TIPO DE ARTE: Levantino.



DESCRIPCIÓN Y VALORACIÓN DEL CONJUNTO:

El abrigo, de reducidas dimensiones, se sitúa en las proximidades del alto de els Pouets, concretamente a 900 metros de altitud, lo que lo convierte en el conjunto de la Valltorta situado a mayor altura. Desde su emplazamiento y dada su altitud y orientación se obtiene una observación muy clara de gran parte de la depresión Tírig-la Barona y de la Rambla de la Morellana (Figuras 1 y 2).

Las pinturas se distribuyen en dos agrupaciones. En la primera se observan dos cabras de grandes cuernos en posición de reposo (Figuras 3 y 4). Una de ellas está flechada en el vientre y la otra, de mayor tamaño y mejor conservación, se representa estática. Los animales, de ejecución naturalista tienen los cuerpos alargados y el perfil modelado. Estos zoomorfos están rodeados de manchas de pintura y trazos lineales que al menos en dos casos corresponden a figuras de arqueros de estilo muy simplificado que están orientados hacia las cabras.

A la izquierda de las cabras y en una posición más elevada se conserva la figura de un arquero lineal. Tiene la cabeza circular, el cuerpo es lineal aunque se ensancha ligeramente en la parte inferior y uno de los brazos estaría levantado. A su izquierda se desarrolla un trazo curvo de disposición vertical que parece corresponder al arco. De-



Figura 1. Localización del Abric de la Mostela.

bajo del brazo se observan restos de pigmento. El mal estado de conservación del resto de las figuras impide mayores comentarios.

En la segunda agrupación se distinguen algunas manchas de pigmento de, al menos, dos coloraciones, y trazos que por su configuración podrían corresponder a otra escena cinegética muy deteriorada. La composición parece estructurarse en torno a la representación de una cabra que mi-



Figura 2. El Abric de la Mostela.



Figura 3. Cabra de la primera agrupación de pinturas orientada hacia la izquierda.

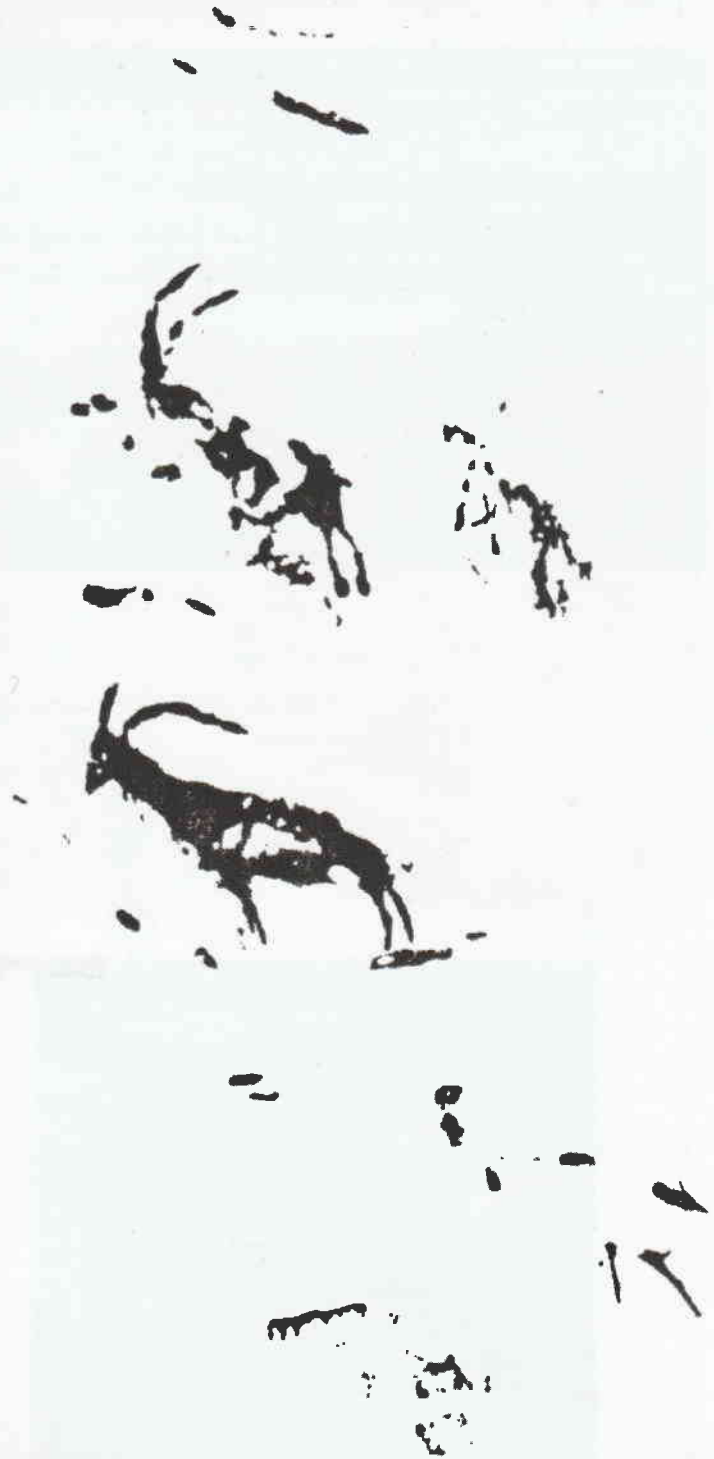


Figura 4. Calco de la primera agrupación (calco según Viñas, R. y Sarriá, E., 1985).

ra a la derecha, de la que tan sólo se conservan unos cuernos de doble curvatura, como es propio en los machos de las cabras monteses. A su alrededor quedan algunos trazos lineales que, al igual que en el caso anterior, podrían ser restos de arqueros y una mancha de tendencia circular con un trazo lineal insertado.

Bibliografía: Viñas, R. y Sarriá, E., (1985).