

ARTE RUPESTRE EN EL RIU DE LES COVES

(CASTELLÓN)

Pere M. Guillem Calatayud
Rafael Martínez Valle
Valentín Villaverde Bonilla



MONOGRAFÍAS DEL INSTITUTO DE ARTE RUPESTRE

La serie *Monografías del Instituto de Arte Rupestre* tiene por objetivo promover el estudio y la divulgación del arte rupestre de la Comunitat Valenciana; Bien de Interés Cultural, según establece la Ley 4/1998 del Patrimonio Cultural Valenciano, y Patrimonio Mundial desde diciembre del año 1998.

Dirección de la serie:

Rafael Martínez Valle (Àrea d'Arqueologia i Paleontologia. Institut Valencià de Conservació i Restauració de Béns Culturals. Generalitat Valenciana).

Pere M. Guillem Calatayud (Àrea d'Arqueologia i Paleontologia. Institut Valencià de Conservació i Restauració de Béns Culturals. Generalitat Valenciana).

Consejo científico:

- Jean Clottes (IFRAO International Federation of Rock Art Organizations)
- Mauro S. Hernández Pérez (Departament de Prehistòria, Universitat d'Alacant)
- Julián Martínez García (Instituto Andaluz del Patrimonio Histórico. Junta de Andalucía)
- Pilar Utrilla Miranda (Departamento de Prehistoria, Universidad de Zaragoza)
- Valentín Villaverde Bonilla (Departament de Prehistòria i Arqueologia, Universitat de València)



© del texto: los autores

P. M. Guillem Calatayud.

Àrea d'Arqueologia i Paleontologia. Institut Valencià de Restauració i Conservació de Béns Culturals

R. Martínez Valle.

Àrea d'Arqueologia i Paleontologia. Institut Valencià de Restauració i Conservació de Béns Culturals

V. Villaverde Bonilla.

Dept. de Prehistòria i Arqueologia. Universitat de València

© del material gráfico e ilustraciones: los autores y el Àrea d'Arqueologia i Paleontologia. Institut Valencià de Conservació i Restauració de Béns Culturals.

© de la edición: Generalitat Valenciana

Diseño, realización e impresión: LAIMPRESSA CG

www.laimpressa.com

Impreso en España

ISBN: 978-84-482-5501-5

Depósito legal: V-173-2011

Esta publicación se ha visto beneficiada de una ayuda económica de la Conselleria d'Educació, Generalitat Valenciana, al proyecto *Una ventana al pasado: arte rupestre en Valltorta-Gassulla. Prometeo/2008/165*.

Arte rupestre en el Riu de les Coves (Castellón) / Pere Miquel Guillem ... [et al] - València: Generalitat Valenciana, 2010.

P. : il.; 30 cm. - (Monografías del Instituto de Arte Rupestre: 2)

Bibliografía: p. 247-250

ISBN: 978-84-482-5501-5

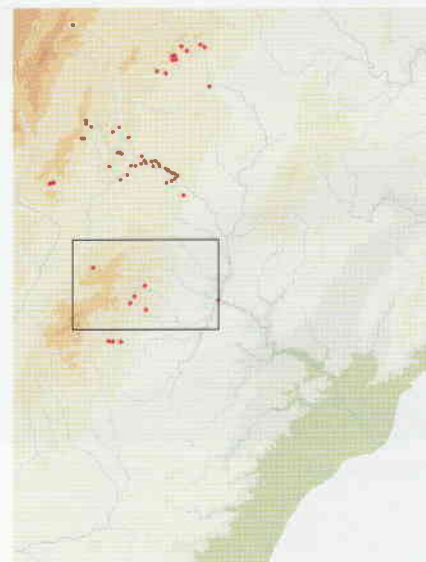
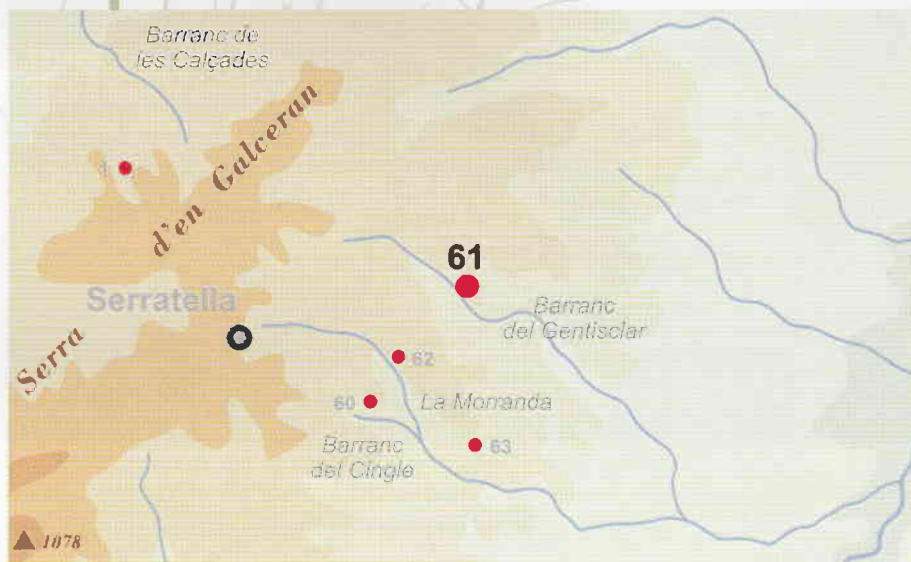
D.L.: V-173-2011

1. Riu de les Coves (Comunidad Valenciana: yacimientos arqueológicos). 2. Arte rupestre levantino. 3. Castellón (Provincia)- Poblamiento prehistórico y secuencia artística regional del Riu de les Coves. Guillem Calatayud, Pere Miquel.

TÉRMINO MUNICIPAL: Serratella (Alt Maestrat).

CUENCA: Barranc de l'Espigolar, Riu de les Coves.

TIPO DE ARTE: Grabados de aspecto paleolítico, Levantino y Esquemático.



DESCRIPCIÓN Y VALORACIÓN DEL CONJUNTO:

El abrigo se abre en un farallón rocoso orientado hacia el sureste, aguas abajo del Barranc de l'Espigolar, prácticamente enfrente de la conocida Font del Canyo (Figuras 1 y 2). Desde este punto se observa con claridad la Fossa d'Alcalà y sobre ella el Mar Mediterráneo.

En el abrigo se conservan ocho paneles con grabados, en el Panel 7 además hay Arte Levantino y en el Panel 8 Arte Levantino y Esquemático. Si comenzamos la descripción de los motivos por la izquierda en el Panel 1 destaca un ciervo, orientado hacia la derecha, realizado mediante finas incisiones, acompañado de un signo complejo (Figura 3). El animal se representó con muy escaso naturalismo y con trazos poco precisos, aunque el resultado es de cierto dinamismo. La cabeza es de pequeño tamaño y esta coronada por dos astas poco naturalistas. El cuello es largo al igual que el cuerpo del animal. Todo el interior de la figura se ha resuelto mediante un trazo múltiple desmañado que tiende a convertirse en un raspado. Enfrente del animal se grabó un zigzag doble en disposición vertical asociado a un trazo vertical dentado.

En la parte superior del panel quedan restos de otras figuras grabadas muy perdidas y a la izquierda de los cuartos traseros del ciervo se aprecia un uso.



Figura 1. Barranc de l'Espigolar (Serratella).

Continúa la pared del abrigo como un gran friso horizontal en el que se distribuyen el resto de los paneles. En el Panel 2, ubicado al lado del Panel 1, se ha documentado un conjunto de trazos desmañados de disposición vertical que forman una especie de barra que tiende a ser más ancha en la parte central. A escasos centímetros de distancia del Panel 2, pero en otro plano de la superficie de la cavidad se ha ejecutado el Panel 3 que tiene cinco motivos grabados. En la parte superior se observa un zoomorfo de aspecto sumamente esquemático. El cuerpo es alargado y está realizado posiblemente con un raspado que está ligeramente velado por una colada estalagmítica. Las patas traseras y delanteras están representadas por



Figura 2. Abric del Cingle del Barranc de l'Espigolar.



Figura 3. Panel 1 (calcos según los autores).

dos trazos paralelos. La cabeza, de aspecto triangular, está ejecutada con dos trazos simples convergentes y en su interior quedan restos de raspado. A su derecha tenemos un conjunto de trazos desmañados dispuestos de forma horizontal. En un nivel inferior se aprecia un zoomorfo orientado hacia la izquierda cubierto por una colada. La cabeza es triangular y la cornamenta apenas si se aprecia, el cuello es muy largo y su interior está decorado posiblemente con trazo múlti-

ple desmañado. El cuerpo también refleja un estiramiento considerable y está cubierto con el mismo tipo de trazo con el que se ha ejecutado el cuello. La cola del animal también debió estar modelada. La pata trasera, mal conservada, presenta cierta modulación mientras que las delanteras se reducen a dos trazos verticales. A la derecha de este motivo se conserva un posible zoomorfo del que tenemos el cuerpo alargado, realizado con un trazo múltiple desmañado, y las patas, ejecutadas a partir de trazos de disposición vertical. Prácticamente en el mismo nivel, pero desplazado un poco más hacia la derecha, hay otro zoomorfo orientado hacia la derecha grabado mediante raspado. Del mismo se conserva el cuerpo y el cuello, ambos alargados, y las dos patas delanteras que no se articulan correctamente con el cuerpo. En la parte inferior, y encima de las dos patas, se observa un trazo que estaría relacionado con el contorno del zoomorfo (Figura 4).

El resto de los paneles se distribuyen en el mismo friso pero a 12 m del Panel 3. En el Panel 4 se han documentado 10 motivos, y está situado a 1,80m del suelo del abrigo. En el nivel superior se observa un trazo de disposición horizontal que converge en sus extremos y adquiere forma de uso. Le sigue la silueta de un zoomorfo orientado hacia la derecha. Con un trazo simple se ha dibujado una cabeza triangular que presenta problemas de conservación. De la misma surge un trazo hacia atrás. También se aprecia el cuello corto, el pecho y la línea cérvico-dorsal. El interior del cuerpo está cubierto por un trazo múltiple desmañado. Con dos trazos de disposición vertical y ligeramente inclinados de izquierda a derecha se han realizado las patas, que tampoco presentan articulación con el cuerpo.

Próximo a este motivo nos encontramos con un conjunto de trazos sin forma aparente. A su derecha aparece otro zoomorfo cubierto por una colada estalagmítica. El cuerpo robusto estaría formado por trazos simples desmañados. Dos trazos cortos podrían estar representando las orejas o la cor-



Figura 4. Panel 3 (calcos según los autores).

namenta del animal. Las patas largas se han realizado a partir de un trazo simple de disposición vertical. Cerca del motivo anterior se observa un trazo vertical quebrado.

En un nivel inferior se aprecian varios trazos de disposición vertical y un zoomorfo orientado a la izquierda que está cubierto por una colada estalagmática. Del mismo se conserva el cuerpo, ejecutado con un trazo múltiple desmañado, y las patas traseras, reducidas a dos trazos simples que adquieren forma de "V" invertida. A la derecha

de la figura anterior tenemos otro zoomorfo orientado a la izquierda cuyo cuerpo presenta forma de uso con varios trazos simples en su interior. La parte trasera del motivo está cubierta ligeramente por una colada. La cabeza es triangular y pequeña, la cornamenta del animal estaría representada por un trazo semicircular precedido de otro más corto y el cuello es alargado. Debajo del cuerpo aparecen cinco trazos, los cuatro de la izquierda se proyectan hacia delante y son ligeramente curvos, mientras que el de

la derecha se dirige hacia atrás. Debajo del motivo anterior aparece un conjunto de trazos sin forma aparente que podría estar relacionado con un signo. De un trazo central, en cuyo extremo superior convergen tres trazos más pequeños, surgen tanto trazos hacia la izquierda como hacia la derecha (Figura 5).

El Panel 5 está ubicado a la derecha del panel anterior y separado por una grieta del mismo soporte. Tenemos un total de 6 motivos. En un nivel superior se ha grabado un ciervo orientado hacia la izquierda de aspecto esquemático y muy desproporcionado. La cornamenta es muy similar a la del ciervo del Panel 1, ésta se reduce a unas líneas simples que representan las astas y que están dispuestas en forma de "V" y de las mismas, proyectadas hacia delante, surgen numerosas líneas paralelas que corresponden a los candiles. La línea cérvico-dorsal está realizada mediante un trazo múltiple desmañado y debajo hay cuatro líneas verticales con las que se rellana el cuerpo del animal. De la cornamenta surge hacia abajo una línea con la que se modela la cabeza y la línea del pecho. Este trazo en su parte inferior se quiebra hacia la izquierda. Debajo de este motivo se observan varios trazos y un zoomorfo orientado a la derecha. Su cuerpo presenta forma de uso y sobre la cabeza, de la que se conservan algunos pequeños trazos, se

desarrolla una línea semicircular proyectada hacia delante. Debajo del pecho tenemos dos líneas paralelas que convergen ligeramente hacia el interior (Figura 6).

El Panel 6 se ha realizado debajo del Panel 3 y en él sólo se conservan tres trazos de disposición vertical, el de la derecha presenta una inclinación de izquierda a derecha, los otros dos tienen un desarrollo paralelo.

El Panel 7 está a la derecha del Panel 6, en él se conserva una composición de estilo levantino en precario estado de conservación, con la pintura muy erosionada y un gran desconchado en la parte izquierda. La escena la forman un animal y un arquero. En este panel también aparecen motivos grabados, un signo y parte de un motivo prácticamente desaparecido. Los motivos se encuentran a 1,20 m del suelo. El jabalí, de cuerpo voluminoso, se pintó en posición oblicua descendente con las patas extendidas a la carrera, en lo que es una convención frecuente en las composiciones levantinas. La parte superior del animal está perdida ante la presencia de un desconchado. La cabeza es alargada. El animal podría estar flechado en el cuarto trasero.

En un nivel inferior se observa una figura humana pintada que conserva la cabeza. Ésta podría tener un adorno de aspecto circular, y el cuerpo, más ancho en la zona de

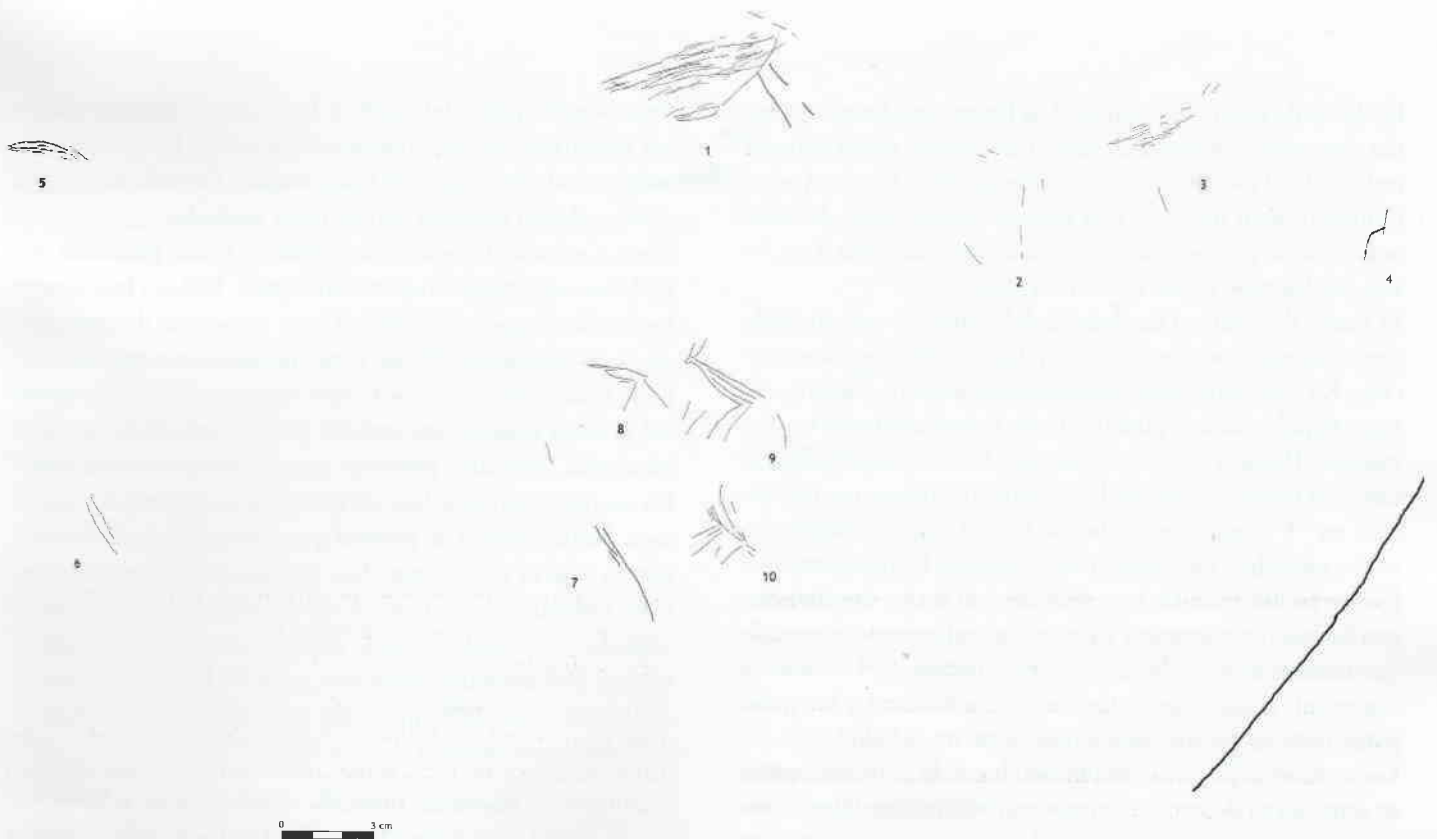


Figura 5. Panel 4 (calcos según los autores).

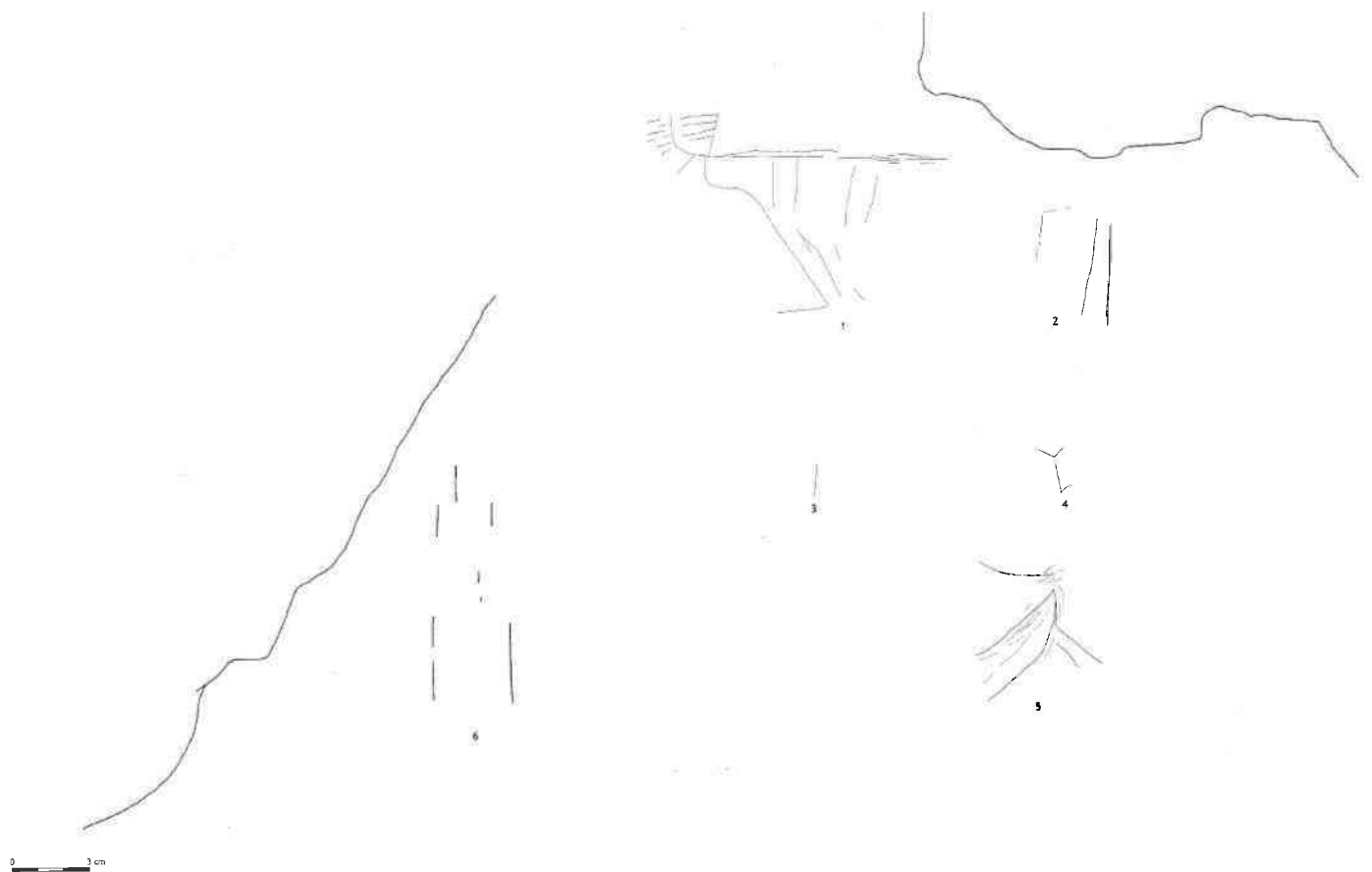


Figura 6. Panel 5 (calcos según los autores).

la clavícula que en la cintura. Los brazos son lineales y están dispuestos en forma de arco. Las piernas están abiertas indicando el movimiento descendente de la figura. Ambas figuras forman parte de una misma composición de caza, muy similar a la escena de caza del Abric del Mas d'en Josep del Barranc de la Valltorta (Figura 7).

El Panel 8 se sitúa a la derecha del Panel 7 y está formado por ocho motivos que tienen distinto grado de conservación. En este panel comparten espacio motivos grabados de aspecto paleolítico y pintados tanto levantinos como esquemáticos. Destaca un ciervo orientado hacia la izquierda y situado en la parte superior. La cornamenta tiene una disposición en "V", esta ejecutada con trazo simple y cuenta con varios candiles. La cabeza prácticamente ha desaparecido. El cuerpo más robusto está grabado con trazos desmañados que forman un raspado y presenta un silueteado ejecutado con trazo simple en la línea cérvico-dorsal. Del animal se conservan también parte de los cuartos traseros y las patas posteriores en las que se adivina cierto modelado.

En un nivel superior, y desplazado hacia la derecha, aparece otro ciervo de características estilísticas similares al zoomorfo anterior, pero con un estado de conservación más precario. Se aprecia el cuerpo, que está silueteado mediante un

trazo simple, parte del cuello y la cabeza, todos ejecutados por medio del raspado. También se observan los restos de un asta grabada mediante un trazo simple. Encima de la línea cérvico-dorsal tenemos varios trazos grabados.

Junto a estos motivos tenemos distintos trazos grabados que podrían estar relacionados con signos. Debajo hay cuatro barras de disposición vertical, que presentan distinto grado de conservación. Todas están pintadas con un color rojo de textura pastosa y los bordes son irregulares. En un nivel inferior aparece un arquero pintado orientado hacia la izquierda. El motivo presenta una conservación deficiente. En su parte superior hay un trazo curvo que representa el arco. Debajo restos de pintura que forman parte de los brazos, la cabeza y el cuerpo. Las piernas en V invertida también indican movimiento. A su derecha hay un zoomorfo pintado y orientado hacia la derecha de reducidas dimensiones. Del animal se conserva parte de la oreja, el morro, el cuerpo y las patas que están proyectadas hacia delante indicando movimiento (Figura 8).

Bibliografía: Martínez Valle, R., Guillem, P.M. y Villaverde, V. (2003), Martínez Valle, R., Guillem, P.M. y Villaverde, V. (2009) y Guillem, P.M. y Martínez Valle, R. (2009).



Figura 7. Panel 7 (calcos según los autores).

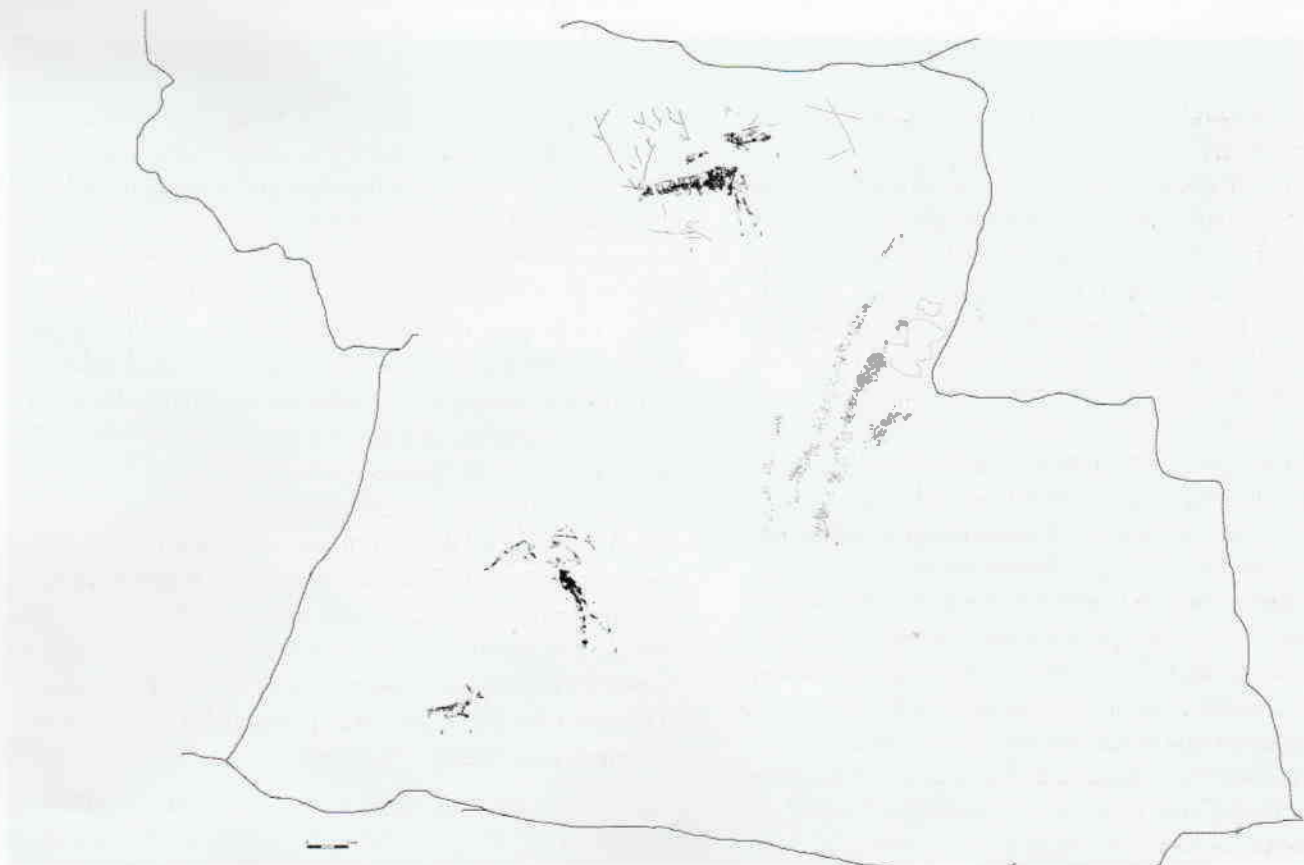


Figura 8. Panel 8 (calcos según los autores).