



La Cueva Santa de Altura

Un estudio espeleológico del santuario rupestre cristiano de mayor relevancia de la Comunidad Valenciana.

Colaboran:



Patronato de la Cueva Santa (Altura)



Ayuntamiento de Altura



Federació d'Espeleologia Comunitat Valenciana



G. Espeleológico La Senyera

Historia del proyecto.

Estando prevista realizar una remodelación en el recinto y alrededores de esta cavidad subterránea, y siendo presidente del Patronato de la Cueva Santa de Altura D. Juan Manuel Gallént, tuvo a bien solicitar para ello la colaboración de los espeleólogos, poniéndose en contacto con la Federación de Espeleología de la Comunidad Valenciana, comentando con su presidente Damián Crespo la necesidad de realizar un estudio espeleológico de la Cueva Santa de Altura (también conocida como Cueva del Latonero).

Por otra parte el Grupo Espeleológico La Senyera de Valencia, desde el año 2003, en una actividad conjunta coordinada por Antonio Fornes, está realizando el estudio espeleológico de las cavidades de la comunidad Valenciana denominadas Cueva Santa, o cavidades santuario, entre las que ya se encuentran terminadas, y en posesión de los organismos pertinentes, la cueva de San José de Benaguassil, Cueva Santa de Calles, convento-monasterio rupestre agustino de los Santos Reyes de Bocarent, y otras más en curso, con el fin de realizar una publicación al respecto.

En Mayo del 2007, y en una peculiar circunstancia (Reunión de Espeleo Socorro) Antonio Guillot, tuvo una conversación con un estudiante de 1º de Historia (Néstor Morente), que le solicitó colaboración espeleológica con el fin de documentar su estudio respecto a la imagen de la Virgen de la Cueva Santa de Altura, respondiéndole que nosotros estábamos realizando el estudio antes citado, y que le prestaríamos colaboración, a la vez que pasaríamos la documentación al Patronato de la Cueva Santa de Altura, organismo que coordina todas las actividades en este Santuario.

Como en anteriores estudios similares, El Grupo Espeleológico La Senyera, confeccionó un anteproyecto buscando la colaboración de especialistas en la materia para llevar a cabo nuestro singular cometido, contactando con la Federación Valenciana de Espeleología, que gentilmente nos avaló.

Junto con los componentes del grupo, completaron el equipo de trabajo por voluntad propia, y demostrando especial interés: José Fernández Peris, arqueólogo y anterior presidente de la federación de Espeleología, Virginia Barciela González, arqueóloga y especialista en graffitis, Policarp Garay, geólogo y profesor del Curso de Espeleología Científica de la universidad de Valencia, Andrés Carrión García, profesor de la universidad Politécnica de Valencia, Albert Sendra, Biólogo especialista en fauna subterránea, Juan J. Herrero Borgoñón, Biólogo especialista en flora subterránea. Tenemos que nombrar la colaboración de Sara carretero, estudiante 5º de Historia. Posteriormente se unió Vicente Aparisi, biólogo de la Escuela Valenciana de Espeleología.

Dentro del grupo espeleológico La Senyera, los espeleólogos de mayor implicación, serían los siguientes: Débora Alarcón y Carlos Vergara, con el cometido de grabar y montar un D.V.D., colaborando en fotografía. José Vte. Subías, instalando y explorando las diferentes simas y efectuando el levantamiento topográfico de éstas, con la ayuda de José Romero, Magdalena Machowska, Elena Elipe, Mayte Fornes y Juan Arocas, que también se ocuparían de los reportajes fotográficos, Alberto Sisternas con el mismo cometido, Toni Guillot, que tomaría datos, colaborando en topografía y exploración, Vicente Benedito, fotografía y maquetado del trabajo, y Antonio Fornes en descriptivo, topografía y coordinación.

Valencia, noviembre de2008.

INTRODUCCIÓN

En el territorio interior de la Comunidad Valenciana existen numerosas cavidades subterráneas que reciben la denominación de Cuevas Santas. Están situadas en una zona geográfica determinada y su creación como áreas sacras se produce en un espacio temporal acotado y vinculado a procesos históricos y religiosos muy concretos, como es el culto mariano.

Pese al conocimiento de la existencia de estos lugares y la continuidad de culto en muchos de ellos, su actual papel en la investigación no se corresponde con la abundante información que es posible recuperar acerca de los mismos. En este sentido, se hace patente la necesidad de llevar a cabo estudios globales desde diferentes perspectivas, como la Geología o la Espeleología, así como desde el análisis de los elementos arqueológicos o documentales, sin olvidar, obviamente, la dimensión religiosa y devocional de estos espacios.

El objetivo final de este escrito es, por tanto, ofrecer al lector una sencilla guía en la que encontrará las características fisiográficas y geológicas de la cavidad, los espacios arquitectónicos más relevantes y las evidencias arqueológicas y documentales del santuario. De ese modo, el visitante podrá comprender mejor las características de un culto que se inició en la Edad Media, que se transforma con la llegada de la época moderna y que, en este caso, tiene continuidad en el presente. Para los nuevos peregrinos será apasionante, sin duda, sentirse parte de la Historia más reciente del *Santuario de la Cueva Santa de Altura*.

A MODO DE PRÓLOGO

Historia y personajes en torno a la Cartuja de Vall de Crist y la Cueva Santa (Altura).

José Donat Zopo

He aquí dos nombres que en la Historia permanecerán indisolublemente unidos y en torno a los cuales giraron personajes de gran relevancia nacional: la Cartuja de Vall de Crist y la Cueva Santa. Ambas instituciones religiosas se encuentran enclavadas en el término municipal de Altura, en el que se han hallado materiales prehistóricos, pero con referencia documentada como núcleo urbano, la primera que se conoce es de 1237, año en que Jaime I, rey de Aragón y de Valencia, concede a D. Pedro Fernández de Azagra, entre otros territorios, los castillos y villas de Altura y Chelva. Posteriormente, la villa de Altura volvió a manos de la corona.

En 1272, el dominico fray Andrés de Albalat, obispo de Valencia, funda la Cartuja de Porta Coeli (Serra) y en 1274 se coloca su primera piedra. Su desarrollo fue inicialmente muy modesto pero con el tiempo, llegó a ser una de las más importantes de España.

Desde ese monasterio se impulsa la creación de la Cartuja de Vall de Crist, que fue fundada en 1385 por el infante don Martín de Aragón, que luego reinaría como Martín I el Humano, gracias a una bula papal de Clemente VII.

En 1386 se colocó la primera piedra de la Iglesia de San Martín y se comenzó el claustro.

En 1391, Martín I el Humano dona las villas de Altura y Alcublas a la Cartuja de Vall de Crist, quedando incorporadas al patrimonio del monasterio, que se eleva a baronía según privilegio despachado por d. Bernardo Metge, secretario del rey.

En 1350 nace en la ciudad de Valencia Bonifacio Ferrer, hermano de San Vicente Ferrer. Es inteligente, hijo de familia acomodada, y tras cursar estudios en las universidades de Perusa (Italia) y Lérida, regresa a Valencia, se casa y tiene numerosa descendencia. Se menciona que en 1410 fue nombrado Gran Maestre General de los Caballeros de Montesa, dato que no he podido corroborar, pues en las listas de los maestros de esta Orden que he podido consultar, no aparece su nombre. Ocupa varios cargos públicos, entre ellos el de Jurado de la ciudad y abogado de su Consejo. Se dedica a la vida pública con notable éxito, y es enviado junto a su hermano San Vicente Ferrer y Pedro Beltrán como embajador del reino de Valencia al castillo de Caspe, donde se llegó al importantísimo compromiso de Caspe, en el que se decidió la sucesión de Martín I, que había fallecido en 1410 sin herederos.

Posteriormente, tras algunos otros importantes éxitos, llegan los reveses de la fortuna: fallecen su esposa y sus hijos, es denunciado y encarcelado, y pierde prácticamente todas sus propiedades.

Demostrada su inocencia, por consejo de su hermano Vicente ingresa en la cartuja de Porta Coeli, donde toma los hábitos y, entre otras labores, traduce la Biblia, llamada *Vulgata* a la lengua valenciana y que, al ser impresa, fue uno de los primeros libros publicados en la Península Ibérica.

Posteriormente es trasladado a la cartuja de Vall de Crist, en la que llega a ostentar el cargo de prior mayor. En sus últimos días alternó sus obligaciones en la cartuja con la confección de imágenes religiosas en yeso, utilizando para ello moldes de madera. Imágenes que regalaba a pastores, campesinos y conversos para ayudarles en su fe cristiana.

Esta labor de fray Bonifacio Ferrer ha servido de base para atribuir la imagen de la Virgen de la Cueva Santa a sus manos, pero esto carece de toda consistencia real, ya que el Padre José de la Justicia manifiesta en su «Historia de la Virgen de la Cueva Santa» (Valencia, 1664) que la fabricación de imágenes data casi de los orígenes de la cartuja, o sea, de 1383.

Existen dos leyendas, también indocumentadas, en las que se atribuye a un pastor el que llevase la virgen a la cueva y la abandonase allí, con toda probabilidad, por olvido, y que pasados unos 100 años, otro pastor la hallase.

La otra leyenda atribuye al beato Nicolás Factor el hecho de que, con ocasión de uno de los muchos viajes que hacía, que pasase junto con un compañero por las inmediaciones de la cueva y que rogó a este último que le disciplinase. Cumplido el encargo, Nicolás Factor se refugió en la caverna y encontró la imagen. Pero de nuevo el Padre José de la Justicia sale al paso de estas ideas y nos manifiesta que se desconoce el origen de la aparición de la virgen en la caverna.

Lo que sí está claro es que Nicolás Factor se apoyó en la Virgen de la Cueva Santa para favorecer la fe cristiana en sus contornos, fortaleciendo a los cristianos, a los moros conversos e incluso a los judíos.

Este hombre fue nombrado guardián de numerosos conventos entre ellos el de Chelva, fundado en 1373, dato muy interesante, pues vemos históricamente muy relacionada a esta población con Altura en la que, junto con la vecina Calles, existen con la misma advocación, otras Cuevas Santas.

Es de notar que en la cartuja residieron temporalmente, entre otros, San Ignacio de Loyola y Benedicto XIII.

La vida de la cartuja corría en paralelo a la de la Cueva Santa, ambas carecen de esplendor, hasta que viene el ocaso de la cartuja, durante el reinado de Isabel II, con la desamortización de Mendizábal, que arrebató la mayor parte de los bienes a la iglesia española.

También la Cueva Santa tiene un paréntesis en su esplendor: en la Guerra Civil se saquea la Cueva, se destroza la sepultura de fray Bonifacio Ferrer y se desperdigan sus restos. Para preservar la imagen de la Virgen, esta es enterrada junto con el camarín de plata en el que se guardaba. El camarín ha desaparecido y la imagen de la Virgen está destrozada y hay que reponerla.

En 1955, la Virgen de la Cueva Santa es proclamada por Pío XII Patrona de los espeleólogos españoles. El mismo año, la Villa de Altura la proclama Alcaldesa Perpetua.

En 1961, a instancias del rvdo. D. José Pont, obispo de Segorbe - Castellón, el Papa Juan XXIII la declara Patrona Principal de esta diócesis.

En 2005 la Cartuja del Vall de Crist es declarada Bien de Interés Cultural.

Actualmente en la Cueva Santa de Altura, todas las actividades son coordinadas por el Patronato de la Cueva Santa de Altura.

Las primeras actividades humanas que se documentan en el interior de la cueva debieron ser las correspondientes a su utilización como aprisco de ganado y lugar de aguada. De hecho, la existencia de pequeños fragmentos de cerámica a mano, entre los escombros generados por construcciones posteriores, indican un uso antiguo, al igual que se observa en otras cavidades de la comarca donde también es frecuente la presencia de este tipo de material arqueológico.

Los primeros datos precisos escritos sobre la cavidad son mucho más tardíos y corresponden al s. XVII, momento en el que la cueva y su entorno inmediato están plenamente constituidos como santuario de culto mariano. La creación del mismo se recoge con detalle en el libro «Historia de la Virgen de la Cueva Santa», del padre Josef de la Justicia (1655), en el que resultan particularmente interesantes las referencias a sus orígenes -en los primeros años del s. XVI- y al «sitio, forma y singularidades de

la cueva». De esta obra se deduce que el conjunto rupestre, incluyendo la boca de entrada y el acceso al santuario, ha sufrido grandes transformaciones de la mano del hombre a lo largo de los últimos 500 años. Por este motivo, en la actualidad resulta difícil reconocer cual fue el paso original y la disposición de las diferentes estancias, cuyas características fueron relatadas de la siguiente forma:

«Entrase a lo interior de la cueva Santa por una puerta que mira a Oriente, en una plaza o patio cercado por los tres lados de las mismas peñas, y por el cuarto al Septentrión se cierra con el edificio habitación de capellanes y hospicio».

«Al pie del primer tramo de la escalera a mano izquierda hay una ensenada donde se ha labrado la Capilla del Santísimo donde se administran los Sacramentos de la Penitencia y Comunión a los peregrinos de 36 palmos de largo y 24 de ancho. En la misma está la esfinge del crucifixo,..... aviendo baxado la escalera, tiene la Cueva



Foto 1. Puerta de entrada actual al Santuario



Foto 2. Estado actual de la Hospedería.

de longitud cien palmos y sesenta y cinco de ancho casi en medio está la capilla».

En efecto, la mayor parte de las transformaciones realizadas en el interior y el exterior de la cueva se llevaron a cabo en la primera mitad del siglo XVII. Estas obras afectaron, de forma relevante, a la denominada Sala de la Capilla, situada en el interior de la cavidad y acondicionada mediante diferentes obras para acceder a ella y realizar actividades de culto. Es sabido que en 1647 *«avian trabajado antes tres años continuos en romper y desocupar la plaza que las escaleras y Capilla avian menester para su sitio»*. Más tarde, en 1860 se suprimieron las estalactitas de la sala para su regularización y en 1915, la capilla y el altar fueron reformados para poder celebrar misa en ella.

Además de la capilla y otras dependencias situadas en el interior de la cavidad, en el exterior existía, según las fuentes, una hospedería para albergar peregrinos. Esta construcción, edificada hacia 1645, también sufriría numerosas transformaciones, hasta alcanzar las dimensiones y características actuales. En 1922 se instaló en el Santuario la Comunidad Carmelita, quien empleó parte de esta hospedería como convento.

La evolución constructiva del santuario -relatada a grandes rasgos- revela la progresiva importancia que la Cueva Santa adquiere a lo largo de la Historia. Sin embargo, la explicación de los orígenes de la devoción y el culto marianos es un asunto mucho más complejo. En el territorio valenciano, la aparición de nuevas devociones se relaciona con la conquista cristiana, a partir del s. XIII, y formará parte de un nuevo sistema de ordenación de las tierras conquistadas a partir de la fundación de santuarios y monasterios. Desde ese momento, el culto mariano constituirá un fenómeno eminentemente rural, cuya característica más relevante es la unión de una imagen santa (Virgen) con un lugar concreto.

La ubicación de este tipo de santuarios no es, por tanto, un lugar escogido al azar. Por el contrario, éstos aparecen en puntos estratégicos en la red de comunicaciones y, generalmente, están asociados a manantiales de agua a los que se atribuye un poder salutífero mediante su ingesta o lavado ritual. En ellos se venera a una imagen de la virgen que ha sido hallada en ese mismo lugar o, en algunos casos, donada para dicho fin. En este sentido, resulta significativa un documento de 1658 (Alfaura)

sobre los anales de la cartuja de Vall de Cristo en la que se dice que *«los milagros de la Cueva Santa comenzo la Virgen a obrarlos en el año 1503, poco mas o menos, siendo instrumento de ello el agua que se destila de las peñas»*

La historia de la Cueva Santa de Altura discurre paralela a la del Monasterio de Vall de Cristo y a la del Municipio de Altura. El inicio del culto a su Virgen podría estar vinculado a la creación de dicho monasterio en 1383, si bien no existe documentación acerca del momento preciso o de las características de su desarrollo inicial. De nuevo, Josef de la Justicia alega que el inicio del culto está relacionado con una imagen que los monjes del monasterio -en concreto Bonifacio Ferrer- donaron a algún pastor, quien, colocándola en dicha cavidad, daría pié a la devoción de la misma, probablemente alentado por la propia comunidad de monjes.

Al margen de las dudas que sugiere tan antiguo y concreto origen, lo que si se conoce con mayor precisión es que las visitas y el culto a la Cueva Santa se refuerzan notablemente durante la segunda mitad del s. XVI, a partir de la sucesión de hechos milagrosos relativos a la sanación, así como a la aparición de la figura del santero o santera. El cometido de estas personas era el de mantener el santuario en condiciones y la de interceder en la solicitud de sanación. Sin embargo, el papel de estos santeros es rápidamente sustituido por el de los sacerdotes, sobre todo desde el momento, a finales del s. XVI, en el que los cartujos imponen la propiedad de su señorío sobre la cueva y llevan a cabo las primeras transformaciones importantes en la misma. Este hecho, que derivó en un pleito jurisdiccional con el Obispado de Segorbe, señala un fuerte interés de control del santuario, como consecuencia de su profundo arraigo en la cultura y religiosidad popular, así como las numerosas visitas y ofrendas de las que era receptor.

En 1606 el pleito se resuelve a favor del Obispado de Segorbe, el cual toma una serie

de medidas para institucionalizar y administrar el santuario y sus bienes. Las reformas no sólo aluden al plano constructivo, cuya obra más importante es la capilla interior, sino al personal encargado de regir este espacio y las actividades en él desarrolladas. La mayor parte del culto en la cueva estará vinculado a los exvotos y ofrendas y a su significación. De ese modo, la visita a la cueva Santa tendrá como principal objetivo el ruego para recobrar la salud perdida o la acción de gracias por su recuperación. Esto conlleva la realización de una ofrenda, generalmente dones de alto valor, o de un exvoto, que pueden ser prendas o elementos relacionados con la petición o con la persona que ha recibido o debe recibir la ayuda. Muchos de estos regalos eran subastados en beneficio del santuario o preservados como parte del *tesoro* de la Virgen.

Además de las peregrinaciones al santuario, a partir del s. XVII se tiene constancia de la realización de romerías al mismo. Es muy probable que la romería del día 8 de septiembre se remonte a dicho momento. Este tipo de peregrinación colectiva está vinculada a períodos relevantes de la vida del hombre o del ciclo agrícola e implican una advocación religiosa asociada a unos festejos populares. También se practica el canto del Rosario y las denominadas rogativas, entre las que se diferencian las Letanías mayores y las Letanías menores. El rito, en ambos casos, consiste en una procesión penitencial, en la que se cantan letanías, y en una misa votiva. Estas están destinadas a rogar a Dios ante epidemias, catástrofes naturales o carencia de lluvias.

En la actualidad, la actividad del santuario sigue vigente, si bien muchos de los ritos tradicionales se han visto profundamente transformados. A pesar de ello, la Virgen de la Cueva Santa sigue siendo objeto de una profunda devoción, no sólo por los peregrinos, sino también por parte de algunos colectivos. De hecho, desde el año 1955 esta Virgen también es patrona de los espeleólogos españoles.

Las primeras exploraciones.

Las primeras exploraciones de la cavidad se remontan, probablemente, a los mismos orígenes del uso de ésta por parte del hombre. Josef de la Justicia ya describe, en 1664, la complejidad de la cavidad y sus particulares formaciones, algunas de las cuales aún se conservan:

«En la parte que mira desde Oriente al Septentrión, dan lobrega entrada a la curiosidad muchas grutas, que estienden la Cueva lo que se alarga la montaña,...entraron por una dos curiosos ázia la parte de Oriente, y hallaron el ocaso de su vida: perdianse sin duda en el oscuro laberinto, con que la principal (gruta) se divertia a varias calles en sus principios, y se enreda con muchas en el medio. Esta desgracia con otras mas antiguas obligó a cerrar todas las bocas para evitar otras mayores».

«Cortava los pasos una laguna a los que se empeñaban en la entrada, y escuchaban a buen trecho un arroyo que con violenta y ruidosa corriente se precipitaba. Encontraban en cierta estancia que hace sala anchurosa, una mesa, a que estan sentados varios personajes de piedra en forma de conbite. Vieron otros que en una tarima guijarreña yace un cuerpo entero de la misma materia,... Sin esto en todos los espacios de las minas el agua, que gotea continua, se endurece en varios juguetes que penden de los techos».

También de mediados del s. XVII es el documento escrito por el ermitaño Pedro Muñoz de Puzol y el doctor Valero, vicario perpetuo de Altura. Así,

«con las debidas precauciones penetraron en la gruta...» y documentaron algunas de las características de la cavidad.

Las siguientes exploraciones de las que tenemos noticia son de agosto de 1792, del botánico y naturalista A. J. Cavanilles quien tras visitar la *Cueva Santa*, recoge sus impresiones sobre la misma:

«En dos horas llegué desde Alcublas á la Cueva santuario de nuestra Señora, que visitan los pueblos de la comarca, y muchos á diez y doce leguas de distancia. En la raíz oriental de uno de aquellos montes hay una espaciosa cueva, y. en el fondo la Iglesia, cuyo techo es la bóveda natural, formada por los bancos inferiores del monte. La boca es grande, y por ella recibe luz lo interior. Baxé a la Iglesia por una escalera que últimamente se parte en dos ramos laterales, y aunque espaciosa en toda su longitud, llega a obstruirse muchas veces por la multitud de gentes que allí acuden con especialidad en el mes de Septiembre».

Al igual que él, otros científicos incluyeron comentarios sobre la cueva en sus obras. El primero, el catedrático de geología Juan Vilanova y Piera, quien visitó, sin éxito, la cavidad en busca de fósiles. El segundo, el ingeniero de minas Gabriel Puig y Larraz, en cuya obra *«Cavernas y Simas de España (1896)»* realiza una descripción detallada que había sido proporcionada por Pascual Madoz hacia 1845:

«CUEVA SANTA.- A esta caverna natural se descende por una escalera con barandilla de



Fig. 1. Grabado del Santuario en el siglo XVII



Fig. 2. Virgen de la Cueva Santa. Presentación del siglo XVII

hierro; la altura del primer anchurón, que es el único visitado, es de 12 metros, siendo sus demás dimensiones casi iguales; la luz la recibe por la boca, que es grande; del techo se desprenden constantemente gotas de agua; en otros tiempos

pendían también estalactitas; pero el deseo de regularizar la cueva hizo que desaparecieran hará unos 50 años. Es muy frecuentada; Hállase á nueve kilómetros al O. de la población, en los mismos límites de las provincias de Castellón y

Valencia, dos horas al NE. de Alcublas. **Itiner.** Hay junto al santuario una hospedería de tres pisos; pero con la particularidad de que las camas no tienen colchón. // **Ter. g.** Calizas jurásicas. // **Bibl.** Madoz; Prado; Vilanova; MUNDINA, Hist. Geogr. y estadist. de Castellón.»

A comienzos del s. XX, en el año 1911, Carlos Sarthou, académico de Bellas Artes y asiduo a la exploración de cuevas valencianas, visita la Cueva Santa y realiza el primer reportaje periodístico sobre la cavidad para el diario madrileño ABC. Posteriormente, este mismo personaje será el autor del capítulo «Espeleología» de la obra Geografía General del Reino de Valencia (1913), en el que aparece un espacio dedicado a la descripción de esta cueva:

«Bajo el punto de vista espeleológico poco de particular ofrece esta cueva, á no ser su gigantesca capacidad, siendo sus paredes interiores, piso y bóveda, de peña vulgar de la calidad que abunda en aquellos montes vecinos. La importancia para nosotros está en la situación geográfica de dicho antro, y más aún por su rara especialidad de estar convertida desde el siglo XVI en un famoso santuario.....En el centro de este círculo está la cueva que nos ocupa, la más renombrada de todas las de Castellón.la boca de la Cueva del Latonero, muy espaciosa, enclavada en las entrañas de un alto monte, así llamada por un corpulento árbol de esta clase (latonero o alméz), que se levantaba a la entrada de la misma. Capas de piedra, que se extendían

con desigual altura por lo alrededores de la cueva, hacían difícil el acceso a ésta y continuaban dificultando el avance en su interior. Entrando en la boca, situada a la izquierda de la actual capilla de la Comuni3n, se encontraba en el lado derecho una pequeña cueva de 36 palmos de longitud y 24 de anchura; y al lado izquierdo, otra boca que conducía a estrechas cavidades de desconocido término.

Continuando la marcha e inclinándose a la derecha, se bajaba con las dificultades anotadas a la cueva principal, larga 100 palmos, ancha 65 y 70 de alta (en cuyo centro se eleva hoy un camarín con rica capilla, donde se venera la Virgen). En los extremos de la cueva, que corre de E a N, había otras bocas que daban entrada a nuevos conductos y grutas embellecidas con estalactitas y estalacmitas de caprichosas figuras, de las que se contaban maravillas en la antigüedad. Afirmase también la existencia de una laguna que en el centro de la cueva cortaba el paso a los visitantes y de cuerpos muertos de dos santos varones.....»

El interés científico y antropológico que despertó la cueva durante algunos siglos tocó a su fin con el inicio de la Guerra Civil (1936-39). La cavidad, muy cercana al frente, fue explorada con fines militares. Así, en el tiempo que duró la contienda se destinó a refugio y a pequeño recinto carcelario, para lo que se realizaron algunas reformas.

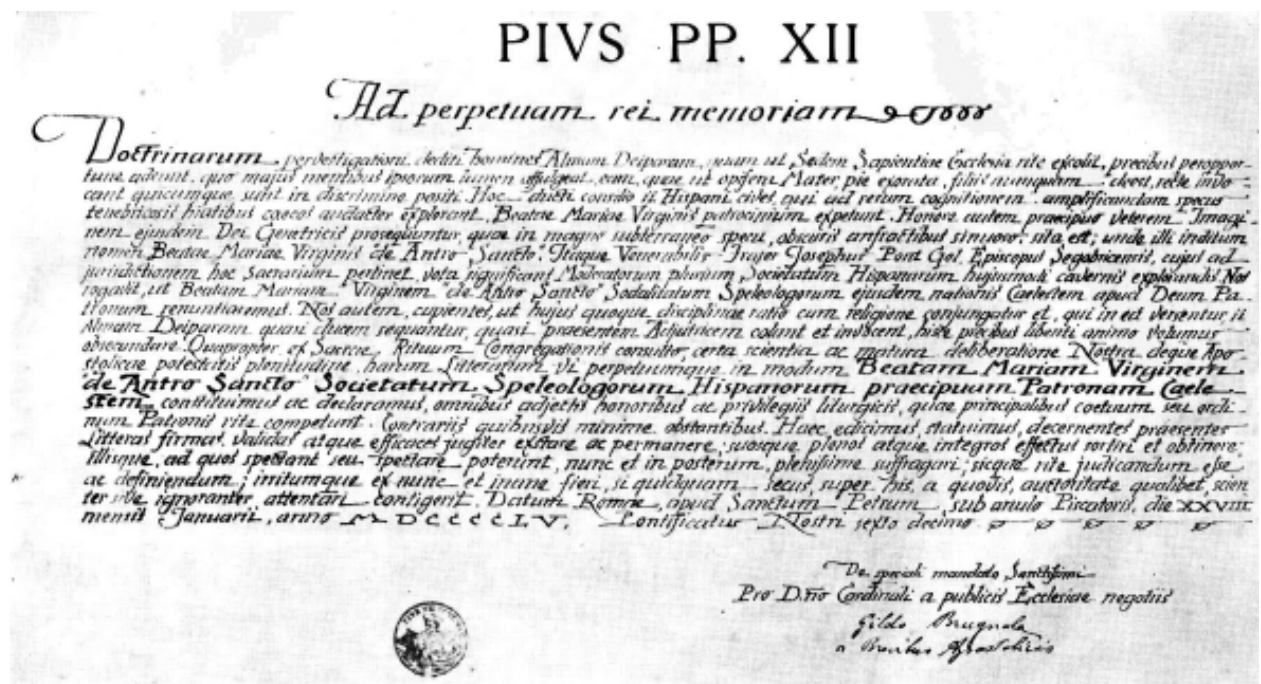


Fig. 3. Copia del original en latín de la bula papal, y su traducción en la página siguiente.

**BREVE PONTIFICIO.- PROCLAMANDO A LA VIRGEN DE LA CUEVA SANTA PATRONA DE LOS ESPELEÓLOGOS DE ESPAÑA.
- PÍO, PAPA XII.- PARA PERPETUA MEMORIA DEL HECHO**

Los hombres dados a la investigación de las ciencias se acogen muy oportunamente, para que la luz ilumine sus inteligencias, a la Excelsa Madre de Dios, a la cual la Iglesia venera debidamente como Sede de la Sabiduría, y a los que se hallan expuestos al peligro, en buena hora invocan a aquélla que, como Madre auxiliadora, nunca abandona a sus hijos cuando es piadosamente implorada. Guiados por esta intención, aquellos ciudadanos españoles que, para ampliar el conocimiento de las cosas, exploran audazmente en las cuevas, cegadas por simas tenebrosas, solicitan el patrocinio de la Bienaventurada Virgen María. Honran de manera principal una antigua Imagen de la misma Madre de Dios que está situada en una gran cueva subterránea, intrincada por oscuras cavidades, de donde le viene el nombre de Bienaventurada Virgen María de la Cueva Santa. Así, pues, el Venerable Hermano José Pont Gol, Obispo de Segorbe, a cuya jurisdicción pertenece este Santuario, exponiéndonos los deseos de los presidentes de muchas sociedades españolas que se dedican a explorar tales cavernas, Nos rogó que declarásemos a la Bienaventurada Virgen María de la Cueva Santa Patrona Celestial de las Sociedades de espeleólogos de España. Nos, deseando que también esta clase de investigación se una a la religión y que los que en ella trabajan sigan como guía a la Stma. Virgen y la veneren e invoquen como Auxiliadora presente, queremos secundar de buen grado estas paces. Por lo que, por decreto de la Sagrada Congregación de Ritos, con ciencia cierta y madura deliberación Nuestra y de la plenitud de la potestad apostólica, en virtud de las presentes Letras y para siempre, establecemos y declaramos a la ***Bienaventurada Virgen María de la Cueva Santa principal Patrona celeste de las sociedades de espeleólogos españoles***, añadidos todos los honores y privilegios litúrgicos que por ley pertenecen a los principales patronos de sociedades o agrupaciones. Sin que obste cualquier cosa en contrario. Mandamos y establecemos estas cosas decretando que las presentes Letras sean y permanezcan perennemente firmes, válidas y eficaces; y que consigan y obtengan sus plenos e íntegros efectos; y que favorezcan ahora y en adelante perfectísimamente a quienes se refieran o que puedan referirse; y que así se ha de juzgar y definir debidamente; y que desde ahora queda nulo y vano si algo contrario a esto alguien, con cualquier autoridad, deliberadamente o indeliberadamente, hiciere. Dado en Roma, junto a San Pedro, bajo el anillo del Pescador, el día 28 de enero de 1955, año decimosexto de Nuestro Pontificado.

De especial mandato del Santísimo.
Por el Señor Cardenal encargado de los asuntos
públicos eclesiásticos.
Guido Brugnola.
de los Breves Apostólicos.

Las exploraciones espeleológicas sistemáticas

Las primeras exploraciones subterráneas se desarrollan de forma sistemática tras la Guerra Civil, gracias a la creación de las sociedades excursionistas. Anteriormente, es posible que algunos colectivos -como La Sociedad Lo Rat Penat o La Colla El Sol de Valencia- desarrollaran, entre 1910 y 1936, alguna exploración subterránea a esta cueva, aunque no se tiene constancia de ello.

En realidad, no será hasta el año 1954 cuando se registren las primeras actividades de investigación relativas al mundo subterráneo, iniciadas por la Sección de Exploraciones Subterráneas del Centro Excursionista de Valencia y vinculadas al proyecto de proclamación de Nuestra Señora de la Cueva Santa como **Patrona de los Espeleólogos Españoles** (Bula Papal de Pio XII, 1955, ver Fig. 3).

El objetivo espeleológico fue explorar completamente la cavidad mediante un programa de varias incursiones subterráneas que se desarrollaron en las siguientes fechas: 7 de abril de 1954, 26 de mayo de 1954, 31 de octubre de 1954, 6 de diciembre de 1954, 27 de marzo de 1955, 17 de abril de 1955, 14 de agosto de 1955 y 7 de abril de 1956. En julio de

1959, se llevó a cabo la última exploración, en la que se hallaron nuevas galerías y se dio por finalizada la documentación de la cavidad, a 140 m de profundidad. De estas actividades existe una amplia memoria inédita (Elias Agost 1960).

A partir de esta fecha, y hasta la actualidad, diversas sociedades y grupos de espeleología han realizado algunas visitas exploratorias puntuales, sin solución de continuidad. Así, en 1960 (23-julio-1960) el Centre Excursionista de Castellón realiza un homenaje a la Virgen y una exploración que alcanza la denominada «Sala de Fraile», a 55m. de profundidad. Entre octubre de 1967 y 1974, grupos como el GEOC, el GEVYP de la Diputación de Valencia, el OJE de Segorbe o el Centro Excursionista de Valencia, serán los protagonistas de nuevas visitas, aunque ninguna de ellas derivó en un proyecto a largo plazo.

Es probable que esto fuera así por una creencia generalizada de que las visitas no podían aportar más datos acerca de la cavidad y sus características.

La situación se mantendrá así hasta que en 2006 el grupo espeleológico La Senyera de Valencia se plantea la posibilidad de llevar a cabo un nuevo proyecto de exploración de la cavidad.

Este proyecto, aún en marcha, estuvo motivado por la efeméride del 500 aniversario de la aparición de la imagen de la Virgen y la falta de estudios recientes en este complejo subterráneo. Hasta el momento, las actividades desarrolladas han permitido documentar algunos espacios de culto desconocidos y aportar más datos sobre otros, constituyendo la base de este escrito.



Foto extraída del diario «Las Provincias» de 24 de octubre de 1968, en donde se daba cuenta de las exploraciones realizadas. A la derecha del grupo, J. Donat Zopo.

Marco geológico

La Cueva Santa se localiza en el sector central de un amplio afloramiento calizas y calizas dolomíticas de edad Jurásico, el cual es precisamente conocido como macizo o "montes de la Cueva Santa". Su máxima cota se alcanza en el vértice Montmayor (1.015 m), si bien, la mayor parte de la superficie kárstica se desarrolla por encima de los 600 m de altitud; y concretamente,

la Cueva Santa abre su boca en torno a los 850 m s.n.m.

Este macizo es la prolongación noroccidental de la Sierra Calderona, anticlinorio de materiales triásicos que en cierta medida queda cobijado bajo la cobertera jurásica del macizo de Cueva Santa gracias a la intensa laminación que experimenta en este sector el "nivel de despegue", formado por las

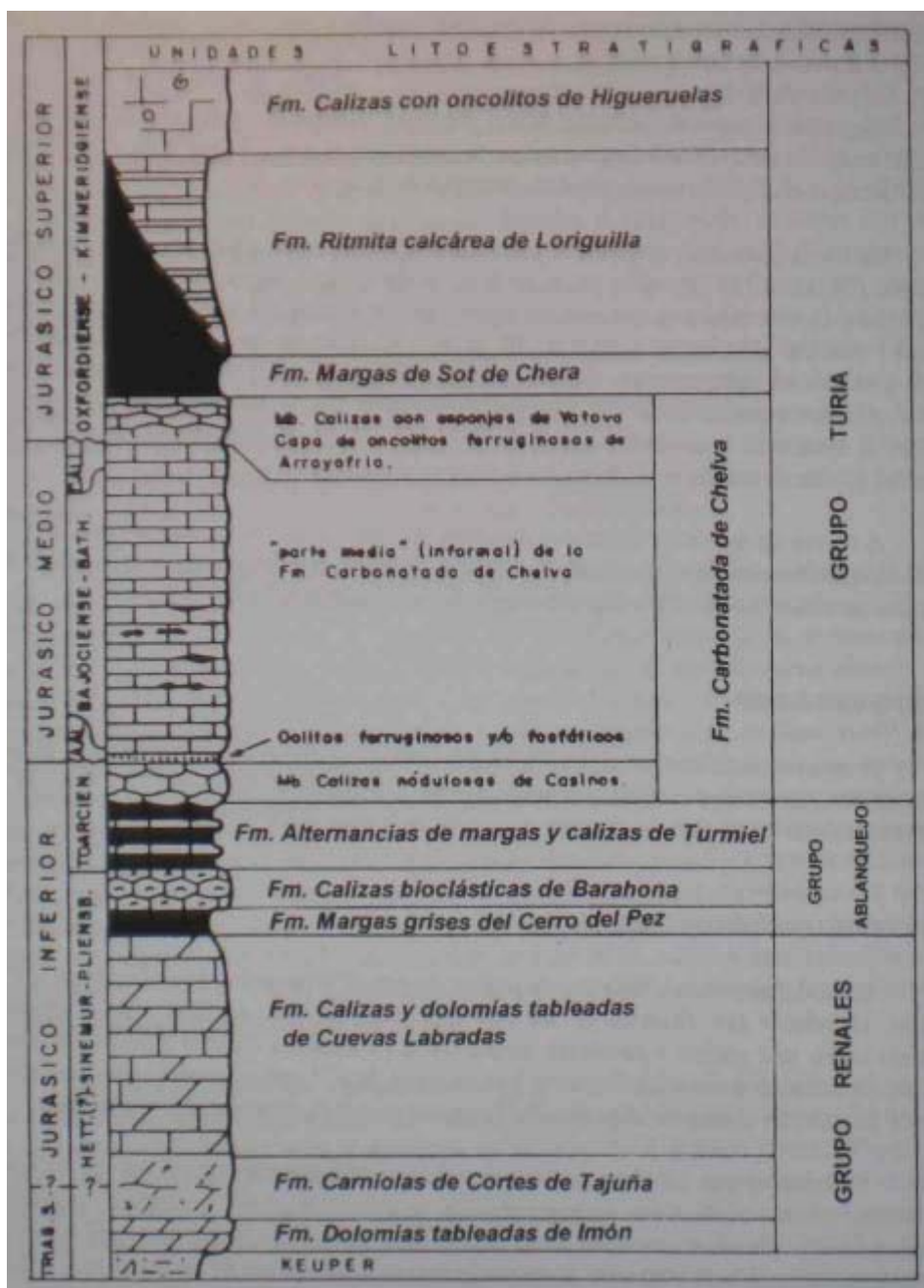


Figura 1.- Columna de síntesis del Jurásico de la Cordillera Ibérica oriental, con las unidades litoestratigráficas definidas por GOY *et al.* (1976) y GÓMEZ *et al.* (1979).

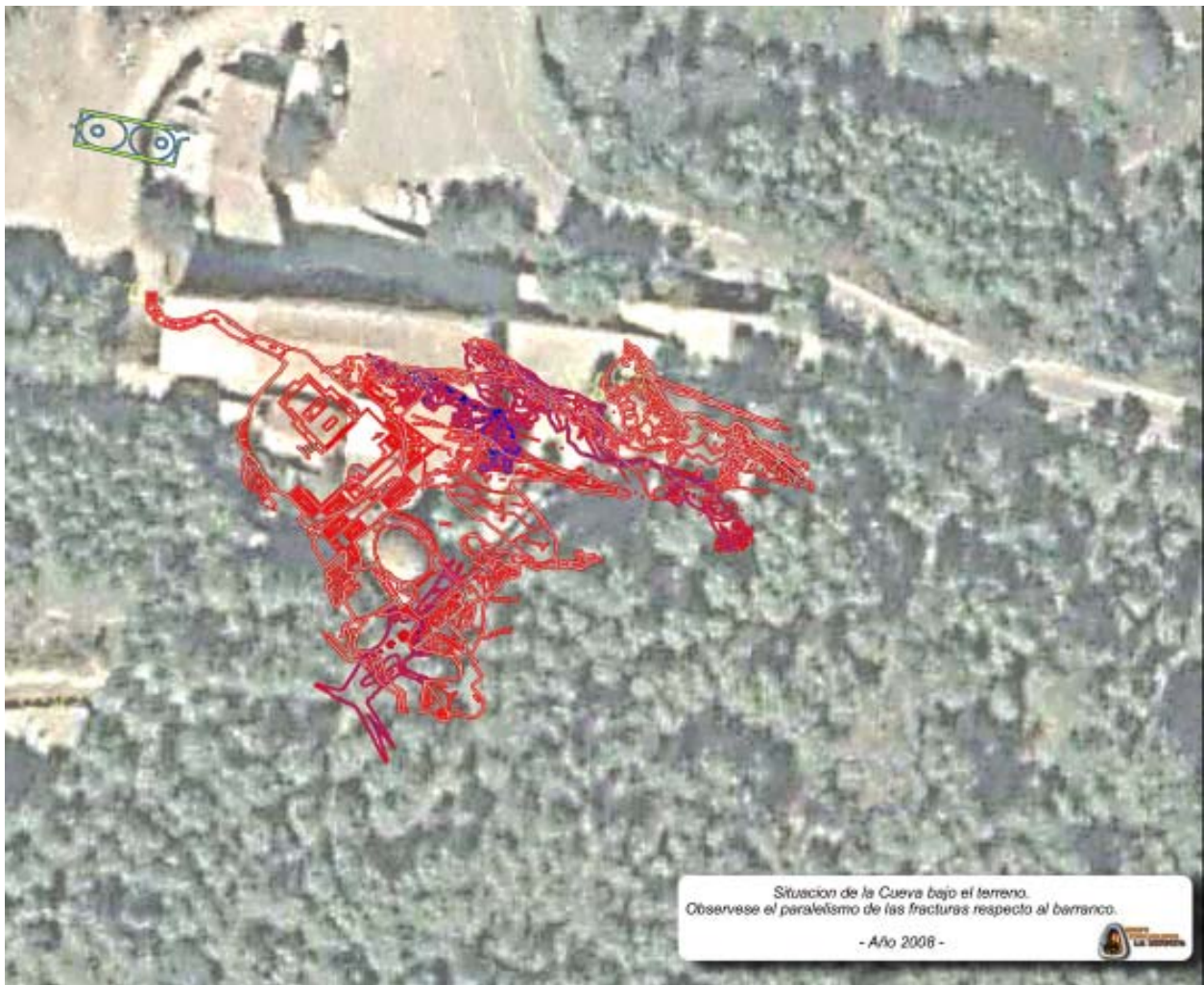


Figura 2.- Ubicación sobre el terreno de la topografía de la Cueva Santa y el aljibe.

arcillas, yesos y margas del Triásico superior tipo *Keuper*.

La superficie de las calizas jurásicas supera ampliamente los 350 km², y se extiende, aproximadamente, entre la banda triásica de Begís-Adilla, al oeste, y los referidos materiales triásicos de la sierra Calderona (sector de Gátova-Olocau), al este. Hacia el norte se prolonga hasta el mismo Río Palancia, mientras que hacia el sur, el relieve y el afloramiento jurásico van quedando paulatinamente cubiertos bien por materiales cretácicos (sectores de Higuieruelas y Casinos) bien por los piedemontes de Villar del Arzobispo y de Llíria-Bétera, que enlazan con diversos glaciares y abanicos aluviales, como el de la rambla Castellarda y otras.

Estratigrafía del Jurásico

Los materiales jurásicos de la rama castellana de la Cordillera Ibérica, en cuyo extremo oriental nos encontramos, presentan una composición eminentemente carbonatada y están caracterizados por diferentes unidades litoestratigráficas formales, fáciles de reconocer en la mayor parte del gran afloramiento del macizo de la Cueva Santa. Las unidades del Jurásico inferior fueron definidas en la mitad noroccidental de la rama castellana de la Cordillera por GOY *et al.* (1976) y las del Jurásico medio y superior en el sector oriental de la misma, por GÓMEZ *et al.* (1979). En el primer caso se definieron dos grupos: **Renales** y **Ablanquejo**, mientras que en el segundo caso se define un solo grupo, llamado **Turia**. Tres de las cuatro



Fotografía 1.- Alternancia de calizas y margas (Grupo Ablanquejo) en las proximidades de la Cueva Santa.

formaciones litoestratigráficas que componen este último grupo fueron definidas en puntos relativamente cercanos (en la comarca de La Serranía) y llevan el nombre de poblaciones que pertenecen a la

provincia de Valencia: Chelva, Sot de Chera y Loriguilla. La figura 1 sintetiza la columna general del Jurásico de la Cordillera Ibérica (rama castellana), con las unidades definidas por estos autores.



Fotografía 2.- Detalle de las calizas tableadas en el interior de la Cueva Santa (zona de cabecera de las grietas).

Teniendo en cuenta el objetivo de estas notas, no resulta necesario ni oportuno entrar en más detalles, aún conociendo que han sido revisadas y definidas nuevas unidades, particularmente en lo que entonces se denominó "Formación Chelva" (figura 1), y hoy ha dado lugar a otras formaciones más detalladas.

Lo que sí interesa es señalar que la mayor parte del afloramiento del macizo de la Cueva Santa (al menos su mitad oriental) está formado por las carniolas, dolomías y calizas del Grupo Renales (Liásico), que en las proximidades de la misma Cueva Santa llegan a aflorar niveles alternantes de calizas y margas, del Grupo Ablanquejo (Liásico superior: Toarciense), y que siguiendo la carretera hacia Alcublas se va cortando en gran medida el Grupo Turia (Dogger), en el que destacan tramos de calizas con nódulos de sílex, característicos de la Formación Chelva.

Enclave geológico de la Cueva Santa

En el mismo entorno de la Cueva Santa, tanto en la ladera que asciende hacia el suroeste como en el montículo del Calvario (al noreste de la cueva), afloran,

semicubiertos, niveles alternantes de calizas y margas (fotografía 1) pertenecientes al Grupo Ablanquejo. Este hecho pone de evidencia que el lugar donde se ubica la boca de la cueva es prácticamente el techo de las **Formación Calizas y dolomías tableadas de Cuevas Labradas** (o sea, del Grupo Renales). Esta formación se sabe que está formada por calizas y dolomías en bancos generalmente bien definidos, de espesor variable entre pocos decímetros y más de un metro o, a veces, varios. Su potencia dentro de la zona de estudio es muy variable, pero en todo caso superior a 90 metros; aunque HERNÁNDEZ *et al.* (1985) aportan un mapa de isopacas, según el cual, el espesor en esta zona podría llegar a cerca de 200 m.

En todo caso, queda claro que la Cueva Santa se desarrolla enteramente dentro de esta formación, pues así se reconoce también a lo largo de su desarrollo espeleométrico, donde la estratificación subhorizontal resulta, en general, más o menos evidente (fotografía 2).

En general se trata de calizas casi azoicas, aunque en ocasiones se reconocen bioclastos y filamentos, e incluso niveles con fauna más evidente (fotografía 3).



Fotografía 3.- Gasterópodos en las calizas liásicas, en el lapiaz del entorno del Calvario.

CRONOLOGÍA DE LAS EXPLORACIONES

A. Guillot, J. V. Subías, A. Fornes, A. Carrión.

Antes de comentar las exploraciones realizadas a lo largo del presente proyecto, tenemos que mencionar un emotivo recuerdo a nuestro amigo José Herrero (Pepe), que fue nuestro compañero inseparable en esta actividad y su colaboración esencial para el éxito de la misma. Siempre que sus obligaciones se lo permitían, Pepe estaba con nosotros ayudando en todo. En estos momentos su esposa Amparo, cumple con el mismo tesón su cometido. Vaya desde este trabajo nuestro más sincero agradecimiento.

30-6-2007

En esta primera jornada se lograron avances de espectacular interés. La asistencia de José Fernández Peris resultó valiosísima a la hora de situarnos en el Santuario, comentando la segura existencia de un lugar lleno de graffitis, que se comenzó a buscar desde aquel momento. También se habló del culto al agua, y el referido a los vegetales. Actualmente podemos ratificar que en el Santuario de la Virgen de la Cueva Santa de Altura existen estos tres elementos perfectamente ubicados.

Mientras Alberto Sendra exploraba por su cuenta algunos de los recintos más estrechos en busca de fauna, colocando las trampas con el fin de capturar algún espécimen para su estudio, Juanjo Herrero Borgoñón, junto con Antonio Guillot, recopilaban muestras de flora, además de la realización de fotografías.

Por otra parte Andrés Carrión y Antonio Fornes se ocuparon del descriptivo del salón principal a la vez que tomaron todos los datos para el levantamiento topográfico ayudados por José Comos.

Este día se inspeccionó la sala donde se halla la capilla de la Virgen y el acceso a la misma desde la entrada. En la sala no se localizó prácticamente ningún grabado ni graffiti significativo, en especial por la fuerte humedad de las paredes y la consiguiente erosión. En los aledaños de las escaleras de bajada existen varios graffitis recientes (S. XIX-XX) al carboncillo sobre visitas al Santuario de particulares.

La exploración dio comienzo a las 9 h y finalizó a las 14 h., consiguiéndose los siguientes resultados:

- Breve prospección del sistema.
- Muestreo de flora.
- Topografía del salón.
- Descripción del salón.
- Colocación de trampas.
- Reportaje fotográfico.

Componentes:

José Fernández	Arqueólogo.
Juanjo Herrero	Biólogo (Flora subterránea).
Andrés Carrión	Profesor Universidad Politécnica.
Alberto Sendra	Biólogo (Fauna subterránea).
Antonio Fornes	Topografía Espeleológica.
Antonio Guillot	Exploración.
José Comos	Exploración.
Néstor Morente	Estudiante (1º Historia).

1-7-2007

En esta salida se realizaron las primeras grabaciones de video en el salón principal por parte de Débora Alarcón, mientras que Carlos Vergara y Alberto Sisternas se ocupaban del reportaje fotográfico. Antonio Fornes y Antonio Guillot, junto con José Romero exploraron y topografiaron la parte superior del salón.

La exploración comenzó a las 10 y terminó a las 14 h., con los siguientes resultados:

- Fotografía de los azulejos de la escalera.
- Toma de imágenes diversas.
- Topografía de la parte superior del salón.
- Topografía de la Sala de los Exvotos.

Componentes:

Alberto Sisternas	Fotografía y exploración.
Débora Alarcón	Cámara y exploración.
Carlos Vergara	Fotografía y exploración.
José Romero	Exploración.
Antonio Guillot	Fotografía, topografía y exploración.
Antonio Fornes	Topografía.

14-7-2007

Almorzamos juntos como cada día en el restaurante de la Cueva, y nos dispusimos a cambiarnos en la Sala de los Exvotos que tomamos como campamento base para

todas nuestras incursiones. Pepe Herrero cogió las herramientas de albañilería, y nos acompañó hasta la entrada de la galería detrás de la sacristía en el lado Noroeste del salón principal. La reja que impide el paso, está anclada a la mampostería que en este lugar hace de pared. Con gran habilidad retiró la misma y pudimos explorar, fotografiar y topografiar la zona.

Después de colocar nuevamente la reja en su emplazamiento, se prosiguió la topografía desde la Sala de los Exvotos hacia el Sureste, por detrás de la Capilla de la Comunión, llegando hasta la cabecera del pozo que comunica con la zona del recinto de los grabados (hasta ese momento sin descubrir), y explorando además la parte inferior que arranca desde el muro sur de mampostería, detrás de la hornacina de la Capilla de la Comunión. Al mismo tiempo se topografió la Capilla de la Comunión.

La exploración comenzó a las 10'30 para terminar a las 15 h., con los siguientes resultados:

- Exploración, fotografía y topografía de la galería Noroeste
- Topografía y fotografía de la Capilla de la Comunión.
- Exploración de parte de la zona tras la capilla.

Componentes:

Débora Alarcón	Exploración.
Carlos Vergara	Exploración y fotografía.
Antonio Guillot	Topografía.
Antonio Fornes	Topografía.
Néstor Morente	Toma notas.

28-7-2007

Se termina la exploración y topografía del sistema inferior situado detrás de la capilla. Comienza la exploración a las 10'30 y termina a las 14 h., con los siguientes resultados:

- Exploración y topografía (Parcial) del sistema inferior tras la Capilla de la Comunión.

Componentes:

José Marcos	Exploración.
Débora Alarcón	Exploración y Topografía.
Carlos Vergara	Topografía.
Antonio Fornes	Topografía.

4-8-2007

En esta jornada de trabajo se topografió el sistema superior de diaclasas que arranca

de la Sala de los Exvotos, fotografiando la red al mismo tiempo.

Se realizaron fotografías de la flora de las algas que han crecido en el techo del salón, y topografía de la periferia del conjunto.

Otro equipo formado por José Marcos y José Vte. Subies exploran parte del pozo bajo la sala de los grabados, pero después del primer descenso, comprueban que el volumen a explorar es grande y deciden continuar la semana siguiente.

Comenzó la actividad a las 10'30, para finalizar a las 14 h., con los siguientes resultados:

- Exploración, topografía y fotografía de la red de fracturas en la Sala de los Exvotos.
- Fotografía de las algas.
- Exploración parcial de la sima principal.

Componentes:

Antonio Guillot	Exploración.
Antonio Fornes	Exploración y fotografía.
José Vte. Subies	Exploración.

9-9-2007. Fecha del descubrimiento del recinto de los grabados (Sala de los Vicarios).

Mientras Carlos Vergara y Débora Alarcón, acompañados de Álvaro Subies siguen terminando la topografía del pozo tras la Capilla de la Comunión, José Vte. Subies instala una cuerda de 40 m. mediante cintas a anclajes naturales con el fin de no deteriorar la sima ni contaminarla con elementos artificiales. El resto del equipo desciende a la sima, formándose dos grupos de punta o exploración, compuestos por José Vte Subies (Josevi) y José Marcos (Josele) que se dedican a la parte del fondo del primer pozo (según descendemos en vertical), y por otro lado Antonio Palau y Ana Crespo acompañados de Antonio Guillot y Álvaro Subies, que les siguen inmediatamente como segundo equipo.

Nos damos cuenta en el fondo del pozo de la existencia de numerosas marcas recientes tales como cruces, realizadas mediante herramienta puntiaguda, junto a otras más antiguas pero desdibujadas a causa de las anteriores, el caso es que esta zona resultó interesante, quedando para su posterior estudio. En este lugar tenemos que resaltar el alto grado de deterioro de las paredes debido al expolio de las concreciones, arrancadas no se sabe con qué fin ni cuando.

Otro dato importante a tener en cuenta son los impactos de bloques que demuestran cierta inestabilidad en el caos existente en la parte alta de esta sima.

Siguiendo a los dos equipos de exploración, descienden Alberto Sisternas y Antonio Fornes, realizando un reportaje fotográfico.

Después de instalar este descenso de cuerda, José Vte. Subíes en su afán de escudriñar por todos los rincones, se le ocurre trepar en horizontal por la pared opuesta a la sima, entre unos bloques, y aparece ante sus ojos un pequeño habitáculo de solo 6 x 2'5 m., que como suelo tan solo tiene unos bloques empotrados sobre un abismo y en cuya pared madre existen cientos de graffitis, al igual que en los bloques circundantes.

De esta manera, José Vicente Subíes realizando la exploración en la parte media de la sima, descubrió lo que estuvo escondido durante siglos.

Cuando comenzamos a salir, Antonio Fornes localizó empotrado en una grieta un fragmento de cerámica cuya ficha se adjunta en el trabajo.

Dio comienzo la actividad a las 10, para regresar a la superficie a las 15 h., con los siguientes resultados:

- Finalización de la topografía del sistema inferior tras la capilla de la Comunión.
- Instalación del pozo de -33 m. y topografía parcial.
- Exploración de la sala.
- Localización del recinto de los grabados (Sala de los Vicarios).
- Hallazgo de un fragmento de cerámica.
- Reportaje fotográfico.

Componentes:

José Vte. Subíes	Exploración.
José Marcos	Exploración.
Antonio Palau	Exploración.
Ana Crespo	Exploración.
Antonio Guillot	Exploración.
Alberto Sisternas	Exploración.
Antonio Fornes	Exploración.
Álvaro Subíes	Exploración.
Carlos Vergara	Exploración.
Débora Alarcón	Exploración.

16-9-2007

Antes de dirigirnos hacia Altura, pasamos por Néstor a Segorbe, adelantándole lo que

habíamos descubierto la semana anterior y llevando un equipo de verticales para descenderlo a la sima con el fin de enseñarle los grabados y el recinto. Se comentó la posibilidad de que el lugar descubierto por Josevi fuese el antiguo santuario, pero que dado lo reciente del hallazgo, no era posible asegurar tal cosa, por lo que no era conveniente difundirlo antes de realizar un estudio exhaustivo y serio que probase la veracidad del hallazgo.

Entre tanto se prosigue la exploración del pozo bajo el recinto de los grabados, instalándose las cuerdas pertinentes para su descenso con seguridad.

Dio comienzo la actividad a las 10´30, para terminar a las 14 h., con los siguientes resultados:

- Exploración e instalación del pozo bajo la «Sala de los Vicarios».

Componentes:

José Vte. Subíes	Exploración.
Ana Crespo	Exploración.
Antonio Palau	Exploración.
Alvaro Subíes	Exploración.
Antonio Guillot	Exploración.
Emilio Giménez	Exploración.
Néstor Morente	Exploración.
Antonio Fornes	Exploración.
Juan Arocas	Exploración.
Mayte Fornes	Exploración.

En fechas posteriores, Néstor Morente, unilateralmente, de manera prematura, sin completar el estudio, e ignorando los conceptos básicos de trabajo en equipo, difundió la noticia incierta de un descubrimiento antes de ser contrastado, minimizando el hecho de haber sido fruto del trabajo de un equipo, y atribuyéndose el hallazgo que fue realizado por José Vte. Subíes, asesorado previamente por José Fernández Peris, y la transcripción del único texto leído hasta ese momento, que tampoco había realizado él, sino por Andrés Carrión.

El joven estudiante Nestor Morente, de manera unilateral y prematura, publicó unos resultados parciales e inexactos. A raíz de ello fue excluido del grupo de trabajo.

22-09-2007

Como de costumbre, después de la preparación, Josevi Subíes, Ana Crespo y Antonio Palau, comenzaron la topografía del Pozo de los Vicarios, mientras que Antonio Fornes, Antonio Guillot y Alvaro Subíes realizaban comprobaciones topográficas.

Dio comienzo la actividad a las 10'30, para terminar a las 14 h., con los siguientes resultados:

- 1ª topografía de la sima bajo la Sala de los Vicarios, y topografía de superficie, para comprobar coordenadas.

Componentes:

José Vte. Subíes	Exploración y topografía.
Ana Crespo	Exploración.
Antonio Palau	Exploración.
Alvaro Subíes	Exploración.
Antonio Guillot	Exploración y topografía.
Antonio Fornes	Exploración y topografía.

30-9-2008

Andrés Carrión y Antonio Fornes realizan varias comprobaciones en el interior de la Sala de los Vicarios, y después topografían la galería superior del salón, tomando notas para el descriptivo.

Componentes:

Andrés Carrión	Exploración y fotografía.
Antonio Fornes	Exploración y fotografía.

6-10-2007

En esta fecha se tomaron datos de la topografía de superficie, para comprobar el plano interior, y averiguar las posibles diferencias.

Juan Arocas y Mayte Fornes realizaron a su vez el reportaje fotográfico de superficie.

Componentes:

Juan Arocas	Fotografía.
Mayte Fornes	Fotografía.
José Romero	Topografía.
Antonio Fornes	Topografía.

17-11-2007

Entrada a la sima de Policarp Garay (geólogo), tomando datos para el estudio geológico, coincidiendo con José Fernández Peris en su segunda bajada para estudiar los graffitis. Muy interesante la colaboración de Vicente Benedito, que con su exquisito trabajo fotográfico, plasmó las imágenes necesarias para la preparación de los paneles de la sala de los grabados.

El descenso comenzó a las 8'30, para salir a las 15 h., con los siguientes resultados:

- Toma de datos de los grabados y graffitis.

- Fotografía de los mismos.
- Toma de datos geológicos.
- Fotos diversas.

Componentes:

José Vte Subíes	Exploración y fotografía.
Vicente Benedito	Exploración y fotografía.
Policarp Garay	Geología.
Antonio Fornes	Exploración y fotografía.
José Fernández Peris	Arqueología.

13-1-2008

En esta fecha, con dos grupos reducidos, se procedió a la exploración de la sima que arranca de las galerías de la parte alta del salón, avanzando lentamente debido a las estrecheces de los pozos, instalando cuerda fija para las posteriores incursiones.

Antonio Fornes y Alvaro Subíes realizaron una comprobación topográfica al haberse localizado una diferencia de dos metros en la situación de la sala de los grabados.

El horario de trabajo fue el de costumbre, con los siguientes resultados:

- Primera exploración y principio de instalación de la grieta sobre el salón.

Componentes:

José Vte. Subíes	Exploración.
Alvaro Subíes	Topografía.
Elena Elipe	Exploración.
Antonio Fornes	Topografía.

27-1-2008

Nos dividimos en dos grupos de trabajo, Josevi, Carlos, Débora y Mayte, atacaron el pozo sobre el salón, para continuar instalando, y comenzar la topografía, mientras por otro lado Antonio Fornes, Juan Arocas y Antonio Guillot, exploraron y topografiaron una pequeña fractura existente en el pozo de acceso a la sala de los Vicarios.

Seguimos la misma pauta de horario, con los siguientes resultados:

- Exploración y topo grieta sobre el Pozo de los Vicarios
- Exploración e instalación grieta sobre el salón

Componentes:

Juan Arocas	Exploración y topografía.
Antonio Guillot	Exploración y topografía.
Antonio Fornes	Exploración y topografía.

José Vte. Subíes Exploración.
 Carlos Vergara Exploración.
 Débora Alarcón Exploración.
 Mayte Fornes Exploración.

Carlos Vergara Exploración y topografía.

29-3-2008

Dio comienzo la toma de datos para la topografía de la primera parte del pozo sobre el salón. Con similar horario que en las salidas anteriores, se consiguieron los siguientes resultados:

- -1ª parte de la topografía de la grieta.

Componentes:

José Vte. Subíes	Exploración y topografía.
Juan Carlos	Exploración y topografía.
José Romero	Exploración y topografía.
Magdalena Machowska	Exploración y topografía.

11-5-2008

Con toda la sima instalada, se topografía, y fotografía el último tramo de sima, comprobando el resto.

Componentes:

José Vte. Subíes	Exploración y topografía.
José Romero	Exploración y topografía.
Magdalena Machowska	Exploración y topografía.

18-5-2008

Al observarse ciertas diferencias en la proyección del perfil de la sima bajo la Sala de los Vicarios, se opta por topografiar de nuevo el pozo en cuestión, y la exploración minuciosa de los pasos entre bloques y pared madre por parte de José Vte. Subíes y Elena Elipe, nos conduce a la prolongación por ambas partes de las diferentes plantas esta sima.

Componentes:

José Vte. Subíes	Exploración y topografía.
Elena Elipe	Exploración y topografía.

27-4-2008

Como consecuencia de la estrechez de la sima, y la inestabilidad de algunos bloques empotrados que peligran en su estabilidad, la progresión es lenta, y nos obliga a instalar un pasamanos para desplazarnos en horizontal en un tramo de más de 50m., dejando bajo nosotros el pozo de -54'90 m., y atacando el siguiente, que dará una profundidad de -63'50, no habiéndole dado fondo.

En el transcurso de la instalación, Mayte Fornes fotografía el pasamanos, y puntos interesantes de los pozos.

Para este cometido fue necesario el equipo compuesto por José Vte. Subíes, Mayte Fornes y Magda Machowska, mientras Antonio Fornes y Carlos Vergara realizaban comprobaciones topográficas.

Se siguió el horario habitual, consiguiéndose los siguientes resultados:

- Instalación de las simas y el pasamanos.

Componentes:

José Vte. Subíes	Exploración y topografía.
Mayte Fornes	Exploración y topografía.
Antonio Fornes	Exploración y topografía.
Magdalena Machowska	Exploración y topografía.

22-6-2008

El descubrimiento de las nuevas salas de la semana anterior nos lleva a topografiar esta zona nueva, y comprobar toda la sima, que realizaremos en la presente jornada, intentando contactar de nuevo con los pozos que arrancan del salón principal, siendo infructuosos nuestros intentos.

La exploración y topografía se realizó sin nada importante a resaltar, y dentro del horario habitual, con los siguientes resultados:

- Topografía del pozo bajo la Sala de los Vicarios, y terminado el trabajo de topografía de la cueva.

Componentes:

José Vte. Subíes	Exploración y topografía.
Magdalena Machowska	Exploración y topografía.
Elena Elipe	Exploración y topografía.
José Romero	Exploración y topografía.

9-8-2008

Tras dos tentativas infructuosas de reunir a Virginia Barciela González (Arqueóloga, y especialista en graffitis alicantina) y José Fernández Peris (Antiguo compañero de Espeleología, y arqueólogo), en el subsuelo de la Cueva Santa para concretar un alto número de dudas sobre los orígenes del recinto de los grabados, esta fecha se ha conseguido, y después de una jornada más prolongada de lo normal, se logró llegar a conclusiones de relevante importancia, tomando nota de todo lo que había duda, para poderlo estudiar en gabinete, realizando un amplio reportaje fotográfico.

La actividad dio comienzo a las 11 h. para finalizar a las 18, consiguiéndose los siguientes resultados:

- Comprobación y estudio exhaustivo de las fotos y conjunto de la sala de los grabados.

Componentes:

José Fernández Peris	Arqueología.
Virginia Barciela	Arqueología.
Carlos Vergara	Fotografía y apoyo.
Antonio Fornes.	Fotografía y apoyo.

24-8-2008

Comenzó la última fase de grabación de tomas interiores, que por lo menos tendrá tres descensos a las simas, que faltan para confeccionar un DVD espeleológico.

Se fotografían los azulejos de menor interés, tanto interiores como en superficie, para completar su estudio.

La actividad se desarrolló sin incidentes a resaltar, dando comienzo a las 11 h., para terminar a las 14'30.

Componentes:

Carlos Vergara	Cámara e iluminación.
Débora Alarcón	Cámara e iluminación.
Mayte Fornes	Iluminación y fotografía.
Juan Arocas	Iluminación y fotografía.
Antonio Fornes	Fotografía.

26-8-2008

Segundo descenso para grabar imágenes en el pozo de los grabados.

La actividad se desarrolló sin incidentes a resaltar, dando comienzo a las 11 h., para terminar a las 15'30.

Componentes:

Carlos Vergara	Cámara e iluminación.
Débora Alarcón	Cámara e iluminación.
Mayte Fornes	Iluminación y fotografía.
Juan Arocas	Iluminación y fotografía.
Antonio Fornes	Fotografía.

18-9-2008

Toma de datos del pozo profundo por parte de Policarp Garay para terminar el estudio geológico.

Grabación de varios planos del pozo profundo para terminar de ilustrar el DVD.

La actividad dio comienzo a las 16 horas, finalizando a las 22.

Componentes:

José Vicente Subías	Exploración.
Policarp Garay	Geología.
Débora Alarcón	Cámara e iluminación.
Carlos Vergara	Cámara e iluminación.
Antonio Fornes	Coordinación.

9-10-2008

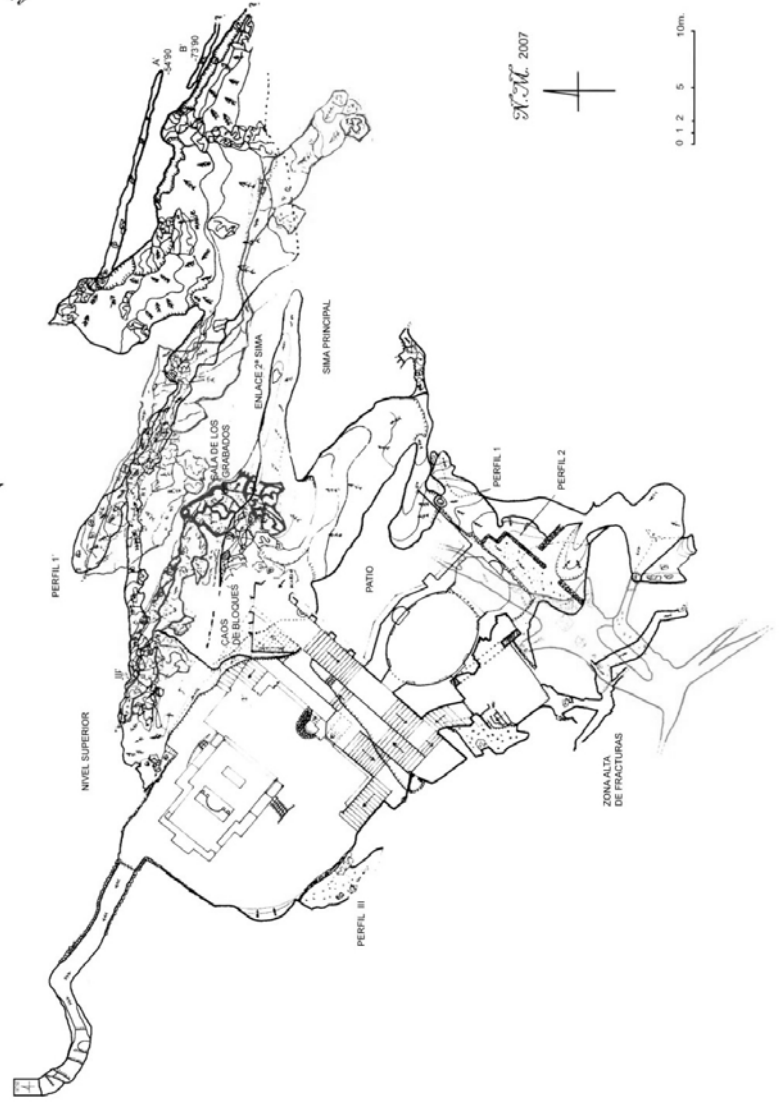
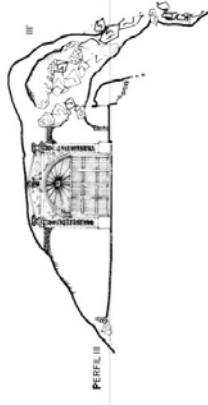
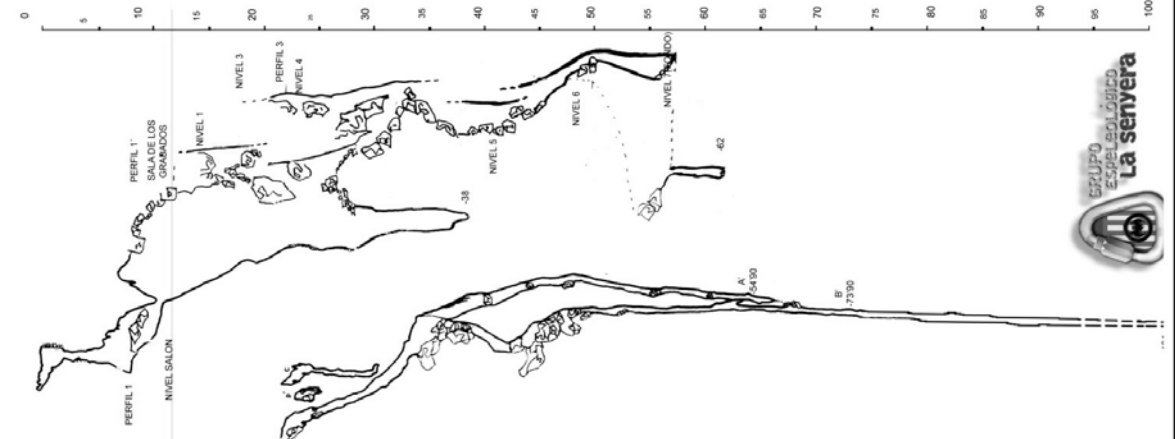
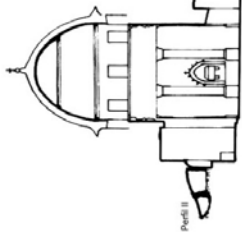
Exploración del último tramo del pozo profundo, dando fondo a -104 m., desinstalando posteriormente, mientras otro equipo topografiaba la galería excavada nuevamente para corregir datos de brújula. Después el mismo grupo topografió el aljibe del restaurante.

Todo se realizó con éxito, dando por terminada la exploración del pozo profundo, no sin desestimar que por cualquier lugar de la fractura se pueda en algún otro momento profundizar más, pero desde este punto se dio fondo al pozo en cuestión.

La actividad dio comienzo a las 10 h. para terminar a las 17.

Componentes:

José Vicente Subías	Exploración.
José Romero	Exploración.
Jessica	Exploración.
Mayte Fornes	Iluminación y topografía.
Débora Alarcón	Cámara.
Carlos Vergara	Iluminación y topografía.
Antonio Fornes	Topografía.



S.M. 2007

0 1 2 5 10m.

CUEVA SANTA DE ALTA

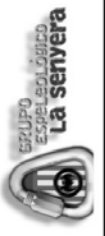
ANDRÉS CARRIÓN
 JOSE YPE SUBIES
 CARLOS YERGARA
 ANTONIO FORNES

TOPOGRAFOS:

ANTONIO GUILLOT
 JEBORA PALACÓN
 VÍCTOR MATEO
 EMILIO GIMENEZ
 JOSE HERRERO
 JOSE ROMERO
 MADALENA MACHOWSKA
 POLICARP GARAY
 JOSE COMOS
 ALBERTO SISTERNAS
 ALBERTO ANDRÉS
 ALVARO SUBIES
 JOSE MARCOS
 MAYTE FORNES
 JUAN AROCAS
 ANA CRESPO
 ELENA ELIPE

COLABORARON:

ANTONIO PALAU
 ALBERTO ANDRÉS
 OTHIEL GARCÍA
 JUAN MANUEL GALIENT
 VICTORIA FLORES
 VIRGINIA BARCELA



DESCRIPTIVOS.

Area de entrada y zona de acceso.

(Antonio Fornes)

El actual acceso a la cavidad se realiza por una puerta enmarcada con arco de medio punto de ladrillo (Foto 1), que se abre en el lateral del patio en el que también se ubica una segunda boca a nivel del suelo. Esta última entrada está protegida con una reja de hierro y tela metálica. El paño de pared o fachada donde está situada la puerta y por la que nos introducimos posee además cuatro ventanas.

Atravesando el umbral y frente a este, se encuentra el *Altar del Santo Cristo de los Milagros* y el acceso a las dependencias destinadas a los servicios; ambos forman una zona vestibular en la que inicia al Noroeste

un recto pasillo con tres tramos de escalera. Antes del descenso y a mano izquierda, junto a la puerta y bajo la primera ventana, se encuentra la pila del agua bendita, de mármol negro y en mal estado de conservación. Varias grietas en la base y pie, recomiendan una pronta restauración.

El techo, enlucido de yeso, queda bien resuelto con una bóveda de cañón (Foto 2) que converge hacia el interior, rematada en su confluencia con la pared por una moldura que ribetea como apoyo a un arco de medio punto, fábrica de ladrillo, escaso espesor y perpendicular a la generatriz. En la parte inferior del arco y bajo la moldura, rematan los laterales sendos escudos de la Orden Carmelita.



Foto 1. Puerta de acceso al Santuario.



Foto 2. Bóveda de cañón de la zona de acceso.

En la pared izquierda, los cuatro ventanales permiten el paso de la luz del exterior. Su buena altura rematada con medio punto y circundadas por una moldura de yeso, adornan este paño de pared, que además abriga representaciones cerámicas de algunos de los múltiples milagros atribuidos a la Virgen.

A la derecha de este corredor discurre la pared de la cueva, recubierta de inapropiados chorreones de cemento, posiblemente con la idea de tapar los daños originados al picar la piedra. Una barandilla de hierro forjado protege el fuerte desnivel o hueco que da al salón principal de la cavidad.

Al descender la primera tramada de peldaños, entre éstos, existe un puente de mampostería a modo de contrafuerte, adornado en su parte superior con azulejos del S. XVIII, que su apoyo en la pared de roca, evita que la construcción se desplace hacia el hueco de la *Sala Principal*.

Tras los peldaños sigue un rellano y a la izquierda, una puerta nos conduce a la Capilla de la Comunión.

Capilla de la Comunión.

(Sara Carretero)

La Capilla del Santo Cristo de la Comunión fue edificada en 1645 junto a algunas

remodelaciones en la cavidad y se halla situada a la izquierda después de descender el primer tramo de escalera. Esta estancia fue restaurada en 1915, reformándose, al igual que el Altar, de manera que se pudiera celebrar la Eucaristía. Se trata de una capilla, de forma ovalada y pequeñas dimensiones, en comparación con el monumental tamaño del resto del santuario. La capilla está pintada de color blanco, y su estado de deterioro debido a las humedades, ha provocado algunos desconchados. Un gran zócalo de azulejo de alrededor de 95 cm. la circunda. La decoración de cenefa con motivos vegetales en disposiciones de cuatro baldosas, con policromía en tonos predominantemente azules, aunque también consta de colores amarillos y marrones, es digna de resaltar. La cúpula, está soportada por ocho pilastras que la rodean, coronadas con capiteles de estilo corintio.

En 1917, y en romería, fueron llevados los restos de fray Bonifacio Ferrer, colocándolos en la tumba situada a la derecha de la primera nave en una hornacina recubierta de mármol rosa vetado (escayola pintada en parte), engalanada con moldura ornamentada. Ésta alberga un sarcófago, apoyado en dos escuadras de piedra, ambas con cabezas de león esculpidas en el frente. Estos elementos se encuentran parcialmente agrietados, por lo que sería recomendable su pronta restauración. El sepulcro monolítico, posee un bajorrelieve con tres repartos; dos escudos y una cruz central. El de la izquierda posee la imagen de una herradura y el de la derecha con las barras del reino de Aragón y una cruz y bajo los brazos dos omegas. Subrayándolas unas inscripciones: HS - XPS. En el centro una cruz visigótica se enmarca en rombo. La tapa



Foto 3. Cúpula de la Capilla de la Comunión.



Foto 4. Sarcófago de fray Bonifacio Ferrer.

del ataúd (con las mismas características que el cuerpo), tiene su decoración geométrica, en forma de triángulos complementarios.

En la parte inferior, un texto nos explica:

BONIFACIO FERRER, PRIOR DE LA CARTUJA DE PORTACOELI Y DE LA GRAN CARTUJA. NACIO EN VALENCIA EL AÑO 1355 MURIO EN LA CARTUJA DE VALDECRISTODE ALTURA EL 29 DE ABRIL DE 1417. DESTRUIDA LA CARTUJA, SUS RESTOS FUERON TRASLADADOS A LA IGLESIA DE ALTURA EN 13 DE ABRIL DE 1895 Y DE AQUÍ TRASLADADOS A ESTA CUEVA CON FECHA 29 DE ABRIL DE 1917 POR EL EXCMO Y RDVMO SR OBISPO DE ESTA DIOCESIS FR. LUIS AMIGO Y FERRER

*CABE LA IMAGEN SAGRADA
POR SU MANO FABRICADA
AQUÍ YACE EL SANTO HERMANO
DEL APOSTOL VALENCIANO Y*

*A BONIFACIO FERRER
CARTUJO INSIGNE EN SABER
QUIEN DEBIO ARA CON REY
PAZ LA CRISTIANA GREY*

Durante la Guerra Civil Española los restos de Fray Bonifacio Ferrer fueron expoliados.

La hornacina de la izquierda, está dedicada a San José con El Niño. Su decoración, en escayola revestida parcialmente con pan de oro, y en la parte interior, la representación de los ángeles (Foto 5).

El altar, está situado bajo un pequeño ábside, tras un arco de medio punto, de forma poligonal y sobreelevado mediante dos escalones.

Un Cristo Crucificado lo preside bajo la hornacina central, acompañado a su izquierda de la figura de la Virgen con el niño en brazos, rodeada de ángeles; y a la derecha El Sagrado Corazón de Jesús.

El Santísimo Cristo que hoy se venera (antes citado), fue cedido por la familia Bruno Sebastián, ilustre abogado de Altura.

El pavimento de este ábside está formado por azulejos que crean una decoración geométrica en color blanco y verde. Así también se halla una lápida en mármol marrón en honor al canónigo de la catedral de Segorbe, Clemente Serrano Bonet. Una pequeña cúpula cierra el ábside, con seis nervios de mármol rosa que llegan a la moldura.

La cúpula es ovalada con ocho nervios que confluyen en una moldura de motivo vegetal. Posee también ocho vidrieras en el tambor, algunas de ellas ciegas.



Foto 5. Imagen de San José con el Niño.

Sala de los Exvotos

Antonio Fornes

Descendemos la segunda tramada de escalera, de nueve peldaños en diagonal y seguidamente subimos siete escalones para llegar a la *Sala de los Exvotos*. Una puerta metálica de doble hoja que se arrastra por el suelo al ser abierta, nos comunica con esta pequeña estancia de techo alto y piso cubierto de fino. Este recinto de forma cuadrada y siete metros de lado, según las notas de la exploración realizada por espeleólogos del Centro Excursionista de Valencia en Abril de 1954, se denominaba *El Calabozo*, posiblemente porque esta era su función en época de la Guerra Civil.

Este lugar es de relevante importancia por haber sido antiguamente un lugar de acceso desde el exterior a la nave principal. El

el arco entrelazado con los contrafuertes de la citada capilla, construyéndose otras dependencias como armarios o pequeños departamentos aprovechando los huecos entre pared, arco y contrafuertes. Dentro de uno de estos habitáculos, al sureste, aparece una oquedad a modo de ventana picada en la obra a poco más de un metro de altura. Este paso de 0'80 x 1 m. conduce por la parte trasera de la capilla al contacto con todo el sistema natural de la cavidad.

La pared Sureste de este sector se encuentra parcialmente levantada de mampostería a ordinario, hasta la confluencia con la parte rocosa. En el ángulo Sur y a 1'20 m. desde el piso, detrás de los restos de un antiguo púlpito, se encuentra la zona alta de fracturas. Esta zona presenta una galería principal de escaso recorrido, apenas 22 m.



Foto 6. Arco de acceso a la sala de los Exvotos.

mismo posee en su lado Nordeste un arco de medio punto (Foto 6), construido a hiladas de bloque de caliza burdamente tallados (sillarejo) y cementados con cal, enlucidos posteriormente y con adornos florales en su interior. Las dimensiones de 5'70 m. de altura y 1'50 m. de radio, dan un paso de 3 m. Todo el revestimiento se encuentra muy deteriorado.

La construcción posterior de la *Capilla de la Comunión*, eliminó este acceso, quedando

que discurre de forma ascendente, y está originada por fracturas, con una orientación predominante nordeste-suroeste. El ancho medio de las mismas es de 1'20 m. y la altura entre 2 y 6 m.

La pared Suroeste es natural y en el ángulo Oeste desciende una antigua escalera de ladrillo de barro en la que apenas quedan cuatro peldaños, la misma termina en una zona tapada por escombros, posible antiguo acceso a la *Sala Principal*.

Sala principal

Antonio Fornes y Andrés Carrión

Regresando al corredor de entrada y después de bajar tres peldaños, la escalera gira 180°, y en el rincón noroeste, en una construcción añadida, se puede visitar la representación de *La Aparición de la Virgen al Pastor*, dentro de una pequeña hornacina protegida por una reja.

A partir de aquí descendemos a un segundo nivel o intermedio, donde resalta una balconada de doble ancho de piso con un chaflán sobre *El Púlpito*, lugar privilegiado desde donde se puede observar cualquier tipo de culto desde un banco previsto para la ocasión. Este segundo corredor se abre hacia ambos lados a través de dos escaleras que descienden con diferentes tramadas hasta el fondo del salón. Si bajamos por el lado noreste, en el rincón, podremos ver en un bajorrelieve de mármol blanco, la imagen de Nuestra Patrona la *Virgen de la Cueva Santa*.

Bajada la última tramada de escaleras, veremos a la derecha un hueco protegido con barrotes, en la pared, a la altura del suelo y tras unos bancos de madera. Este paso es parte de la sima que debe comunicar con todo el sistema, pero actualmente (octubre de 2008) está colmatado de escombros y

solo presenta un pequeño hueco de menos de 20 cm., entre cascotes, inaccesible y muy inestable. Unos maderos sumamente deteriorados sujetan toneladas de escombros procedentes de antiguas obras y remodelaciones, que peligran venirse encima en cualquier momento.

Un escalón nos separa del *Altar Mayor*, y una vez frente a él, tendremos a nuestras espaldas los sillares alineados con los mismos laterales que la construcción que tenemos al frente. Aprovechando éstos, por el exterior suben dos escaleras hasta un altillo que sirve de acceso al púlpito (Foto 8), que está apoyado sobre mampuestos junto a uno de los sillares en un lugar predominante.

De estas escaleras, la situada más al Suroeste, asciende bajo el mirador del nivel intermedio a modo de túnel. Un banco corrido de obra entre los sillares y bajo el altillo, cierra este espacio. Más al Suroeste, bajo la escalera, formando ángulo también se encuentra otro banco de piedra.

La pared del lado Norte está rellena de mampostería y recubierta de cemento. Este material tiene una altura de 1'20 m. desde el suelo, y termina en la parte inferior del estrato que forma la pared madre. Posiblemente este lugar comunicaba el salón con la zona de caos de bloques de la sima. A mitad de



Foto 7. Aspecto de la sala principal, vista desde la escalera de acceso.



Foto 8. Escaleras y púlpito, vistos desde la Capilla.

pared, asoman los restos de una construcción de ladrillo, que junto con otros situados unos metros más al fondo, es posible que fuesen parte de una edificación anterior. Después de este segundo pilar, y hacia el noroeste, baja el techo y la pared sigue

recubierta de mampostería, pero a seco, finaliza en el arranque de la *Galería Artificial*.

La pared Sur, si la definimos según bajamos de la escalera principal, posee características similares a la pared opuesta: mampuestos recubiertos de cemento, unos metros más al Noroeste, donde baja el techo y se abre un hueco en forma de laminador. Éste protegido por un murete permite observar un espacio con el piso lleno de cascotes que termina casi colmatando el paso y dejando entrever dos gateras totalmente impracticables.



Foto 9. Tramo central de escalera, frente a la Capilla.

Más al Noroeste y siguiendo esta misma pared, el piso sube ligeramente contactando con el techo. Este lugar es el único donde pared, piso y techo son totalmente de roca natural. En esta zona el techo viene descendiendo desde la boca de entrada, y el goteo es más abundante. Habitualmente se suelen encontrar en este lugar recipientes para recoger el agua a la que tantos milagros se le atribuyen. Sigue la pared hacia el Noreste nuevamente de mampostería a seco durante unos 8 m. y desde donde arranca la galería artificial.

El techo del salón principal es escalonado siguiendo los cortes naturales de los planos estratigráficos, cambiando en diferentes puntos por los bloques desprendidos. Su altura oscila entre los 8 m. en la zona de las escaleras y 1'90 m. en la entrada de la galería artificial.

Sala de los Vicarios

Josep Fernández Peris y Virginia Barciela

La denominada *Sala de los Vicarios o de los Grabados* es una pequeña estancia alargada, de dirección Noroeste-Sureste, con unas dimensiones de 6 m. de longitud, 2,5 m. de anchura y 4,5 m. de altura. Ésta se desarrolla paralela a la pared que crea la gran fractura tectónica del conjunto subterráneo y que se ubica en el área exterior y septentrional del mismo. Las paredes y el suelo del recinto están formadas por un potente caos de grandes bloques de varios metros de diámetro con oquedades y simas entre ellos.



Foto 10. Transcripción de uno de los grabados

La entrada desde el exterior se ubica en su extremo Noroeste y, actualmente, se encuentra completamente colmatada por los escombros generados en las obras de la década de 1640. Desde esta fecha, el acceso a pie a este recinto habría quedado cerrado, siendo olvidado hasta su redescubrimiento en las actividades espeleológicas de 2007.

En las paredes de este pequeño recinto se han documentado abundantes grabados incisos y pintura con simbología religiosa de carácter cristológico. Numerosos calvarios, cruces o estrellas se agolpan sobre la roca, así como firmas y fechas que permiten adscribir el conjunto a los siglos XVI y primera mitad del siglo XVII (ver Fotos 10 y 11). Es, precisamente, la identificación de varios nombres de Vicarios perpetuos lo que ha motivado su reciente denominación.

La sala es, en sí misma, un importante documento patrimonial e histórico para el Santuario y la propia villa de Altura, que deberá ser convenientemente documentado e interpretado. No obstante, no cabe duda que estas manifestaciones rupestres -algunas de cuales hacen referencia a importantes personajes vinculados a Altura, la Cartuja de Val de Crist y Segorbe- corresponden a las primeras etapas de la Cueva Santa como recinto de culto, y su estudio será determinante para el conocimiento de la historia primitiva del santuario y del propio fenómeno mariano.



Foto 11. Descenso de la sima hacia la Sala de los Vicarios.



Foto 12. Transcripción de uno de los grabados

Galería artificial.

Antonio Fornes

En el rincón del lado norte del gran salón y donde el techo desciende hasta su menor cota, existe una reja de hierro forjado anclada a la mampostería de las paredes, que impide el paso a esta galería de techo de 1'90 x 1'50 m. de ancho medio, que se desarrolla en predominante dirección oeste y recorrido serpenteante durante 22 m.



Foto 12. Entrada a la galería artificial.

El primer tramo, de paredes de mampostería es ligeramente descendente, pero a partir de los 8 m. el suelo se nivela, y las paredes aparecen talladas con herramientas metálicas. Unos metros más al interior, unos escalones medio obrados, y aprovechando las irregularidades del terreno, nos suben hacia la superficie, que no llegamos a ver porque el encofrado de cemento y una reja nos lo impide.

Enlace con la sima principal.

Antonio Fornes

Desde la abertura picada de la *Sala de los Exvotos*, arrastrándonos unos 3 m. en dirección Sureste existe una angostura entre la parte natural a la derecha, y un muro a la izquierda que gira 90° en dirección Noreste, formando una estancia alargada de techo bajo (natural) de unos 7 x 2 m. y piso de sedimento con abundante cerámica. En la pared antes citada, intercalados con la mampostería se pueden ver los ladrillos que forman la trasera de la hornacina que existe en el centro del altar principal de la *Capilla de la Comunión*.



Foto 13. Topografiando la galería.

Un paso en la pared Sureste abierto en el muro, nos conduce al nivel inferior, el que se describirá en su apartado, pero nada más atravesar el hueco, y por otra angostura atravesaremos un muro perpendicular al anterior encontrándonos de nuevo con el techo y pared natural. Este tramo en forma de laminador es de techo bajo, y piso concretado, a penas tiene 3'5 m. en dirección Noreste y por fin se abre a una salita de 8 x 3 m. que es la primera donde nos podremos poner de pie. En el lado Noroeste, sigue el muro que nos acompaña desde la entrada y en el que se abre una ventana al exterior, que comunica con el patio. En el rincón más al Norte de esta salita, cerca de donde termina el muro, se abre el pozo que da acceso a la sima principal.

El nivel inferior.

Carlos Vergara

Tras el mencionado paso de enlace con la sima principal, y al Sureste nos encontramos con una pared concretada muy seca

y polvorienta. Es probable que esta sedimentación y escombros recubren toda la estancia provengan de las obras de remodelación del templo. Se desciende por una fuerte pendiente para bajar hasta un suelo algo más llano y ligeramente húmedo. La estancia es amplia comparándola con el tramo anterior.

Recorridos cuatro metros en dirección Sureste y descendiendo un metro, la galería gira repentinamente hacia el Sur prácticamente en ángulo recto y comienza una amplia rampa de 1 y 1,5 m. de anchura y con altura de techo entre los 5 y 8 m. en algunos casos.

Descendemos 10 m. y nos encontramos ante un caos de bloques que irrumpen en medio de la galería.

Un bloque de considerables dimensiones encajado entre ambas paredes aparentemente interrumpe el paso, pero llegados hasta él, nos damos cuenta que nos permite un acceso cómodo al no haber llegado hasta el suelo, dejando una abertura de medio metro escaso para acceder a una sala algo más amplia con un pequeño caos de bloques en el centro.

Sima principal.

Antonio Fornes

Consta de un pozo en vertical de 6 m. de profundidad hasta una sala caótica que se



Foto 14. Fotomontaje que nos muestra una vista de la sima principal.

desarrolla de Oeste a Este con techo alto bastante concrecionado, y que sirve como rellano hacia el segundo pozo-rampa. Se desarrolla unos metros hacia el Este sobre unos bloques recubiertos de carbonato, hasta que pasando entre formaciones se abre

la sima de 26 m., de cómodo descenso por una colada estalagmítica.

A unos 10 m. antes del fondo, si atravesamos en horizontal con dirección Noroeste unos 15 m., entre unos bloques que tendremos que remontar, se encuentra situado en el techo un pequeño recinto del que forma parte la pared madre y el abismo, y que como piso solamente lo componen bloques de forma más o menos regular, y para techo otras peñas se acúan entre cascotes de material alóctono que nos induce a pensar en la cercanía de la superficie en tiempos anteriores. A este lugar lo hemos llamado *Santuario*.

Si descendemos la rampa hasta el fondo, la fractura orientada Oeste-Este, tiene un recorrido de unos 20 m., teniéndonos que descolgar en un tramo vertical. Tanto paredes como piso están totalmente concrecionadas, aunque el estado de las formaciones es lamentable por el deterioro que presentan debido al expolio, sobre todo en la zona de bajo de la sima.



Foto 15. Fotomontaje que nos muestra una vista cenital de la sala de los Vicarios.

Sima bajo la sala de los grabados.

José Vicente Subías

En el santuario mirando en dirección Sur, existe un pozo de 7,5 m., y da a un pequeño balcón que conecta en dirección Este con la sima principal, en dirección Norte, pasando entre los bloques unos 5 m. damos con un pequeño hueco de 40 x 50 cm. Descendemos por el unos 8 m., hasta llegar a otro nivel que progresa en dirección Noroeste donde nos permite ponernos de pie, de unos 17 m. de largo, con un ancho que varía de 60 cm. a los 2 m. siendo el lado Sur un caos de bloques en todas las dimensiones, excepto el lado Norte la pared de la grieta, con una altura entre 1,5 y 2,7 m. Este nivel tiene dos pequeños huecos 35 x 50 cm. que nos permiten seguir descendiendo unos 15 m., encontrándonos en otros 3 niveles con salas de dimensiones similares, entre 3 y 4 m. de largo, y de 1 y 3 m. de ancho. Al llegar al nivel cinco nos encontramos con que se abre una campana siguiendo la dirección de la grieta Oeste-Este 10 x 7 y 4 m. de alto, en el lado Este de la sala entre un caos de bloques se encuentra una aber-

tura de 35 x 30 cm. que da a una sala con una gran colada y algunas formaciones de 9 x 2 m. y apenas 1,5 m. de altura.

Regresando a la sala anterior y justo al lado de este pequeño hueco continúa hacia el Este la grieta unos 20 m. más, variando su ancho de 3 m. a 30 cm. Al final de la misma después de unos desprendimientos se abre una salita que termina en un tapón de arcilla de unos 4 m. de altura y en su base un hueco que da a otra salita de 3 x 1 m. y 1,20 m. de alto siendo ya impracticable, siendo el fondo de esta sima.

El nivel superior y contacto con el sistema más profundo.

Carlos Vergara y José Vte. Subías

Es a la derecha del Altar donde encontramos un muro de mampostería con dos bases de pilar de ladrillo, no en muy buen estado, posible resto de una construcción anterior, por donde accederemos a la zona superior, galería colgada en mitad del gran salón. Tras 2 m. de precaria subida nos encontramos con un paso de apenas medio metro de altura por dos de anchura con una

inclinación hacia la izquierda que conduce a un desfonde de la estancia ya colapsado por cascotes, que a su vez son componentes del suelo que estamos pisando. Con el altar a nuestras espaldas, hacia el Noroeste salvando un gran bloque daremos con un paso ascendente, que sin perder en ningún momento el contacto con el gran salón, nos conducirá a una zona elevada con privilegiadas vistas de la zona del culto. Otra opción que nos lleva a una mayor exploración de la galería, se encuentra en un paso descendente que vira repentinamente hacia el Noroeste y tras un destrepe de unos dos metros (ya hemos recuperado el nivel de la sala) nos encontraremos en una galería de paso estrecho, en torno a 40-50 cm., con una inclinación natural a nuestra derecha, y en muchas ocasiones sin referencia clara de la altura del techo.

Al menos un par de pasos se nos abren hacia el Suroeste en lo que serían fracturas secundarias.

Accederemos a una zona de la cavidad mucho más húmeda, a priori algo más amplia un 1 x 1 m. Nos llama poderosamente la atención el techo que lo tenemos en todo momento presente sobre nuestras cabezas y totalmente plano. Nos encontramos en una zona entre estratos, a juzgar por la cantidad de arcilla presente en el piso así como



Foto 16. Descendiendo por la rampa.



Foto 17. Cabecera de un pozo.

teniendo que progresar en estas condiciones unos 8 m. donde se hace un poco más llevadero, aumentando a 50 cm. Sigue en dirección Noroeste unos 4 m. y nos encontramos de nuevo con una estrechez de 50 cm. de ancho por 35 de alto en descenso y con la grieta estrecha en nuestros pies haciendo que la progresión del paso sea algo complicado. Una vez conseguido superar el mismo se va abriendo poco a poco la grieta, hasta llegar a una pendiente en dirección Norte, que nos obliga a instalar una cuerda por su pronunciada inclinación. Descendemos 10 m. hasta una serie de desprendimientos que forman una terraza. Mirando hacia el Este vemos una de las posibles continuaciones de la sima y en las paredes pequeñas estalactitas y algo de humedad cosa que no habíamos observado hasta el momento. Volviéndonos, vemos también otra de las posibles continuaciones y girando un poco más hacia el Sureste hay un gran blo-

que que pegándonos a la pared Norte es el descrito en algunos documentos como un monje tumbado.

Continuando por el lado Oeste de la sima bajamos otros 4 m., donde existe otro bloque empotrado entre las paredes. El ancho de la sima está en 1 m. de media en este lugar. Viendo que se va estrechando más y más, sorteamos los bloques que se iban encontrando, conseguimos llegar hasta los -53'90 m. de profundidad.

Posteriormente, desde la zona de -38 m. se localiza otro paso que desciende hasta los -73'90 m., y en una última tentativa el día 18 de septiembre de 2008, se ha alcanzado la cota de -94 m., no tocando fondo pero viéndose obstruida la fractura a unos 10 m. bajo nuestros pies, lo que nos da una profundidad total de -104 m. aproximadamente en esta misma fractura.



El Altar principal.

Juan Manuel Gallent

En proceso de edición.

Los azulejos situados en el área de entrada de la Cueva han sido donados por sociedades, entidades y municipios al Santuario en señal de devoción o agradecimiento por determinados hechos o milagros en los que intervino nuestra Virgen.

A continuación se exponen los datos fundamentales de dichos azulejos:

Azulejo 1.

Leyenda: "Los beneficiados del Berro de Altura a su bienhechora".

Ubicación: Primer azulejo situado a la izquierda desde la entrada.

Forma: Azulejo de forma rectangular compuesto por 12 baldosas, dispuestas en 4 filas de 3.

Tamaño: Medidas de 70 x 90 cm.

Descripción: La estampa muestra una escena paisajística, en la que se encuentra reproducida la construcción de la fuente del Berro, de colores con tonalidades azules y que muestra estructura de torre cuadrangular.



Autor: S. Vives. Azulejos J. Peris Onda.

Azulejo 2.

Leyenda: "Visión profética" "A expensas de los frailes carmelitas".

Ubicación: Segundo a la izquierda desde entrada.



Forma: Azulejo de forma rectangular compuesto por 8 baldosas formando dos filas de 4.

Tamaño: Medidas 73 x 50 cm.

Descripción: En la imagen se observa una escena religiosa localizada en el santuario de la Cueva Santa y representada en dos planos claramente diferenciados, tanto en la profundidad como en la utilización de la luz y los diferentes y variados tonos.

Situado en el primer plano se observa un sacerdote con túnica blanca, birrete rojo y cruz pectoral sencilla, que se encuentra en actitud orante ante el altar. Una imagen de la Virgen con su hijo en brazos preside el retablo.

En el segundo plano se reproduce la entrada al santuario de la Cueva Santa, con una mayor luminosidad y un predominio de colores ocres y rojizos. Una comitiva de cinco

P. P. Carmelitas se dispone a entrar en el edificio a través de la puerta de medio punto, actual acceso a la Cueva.

Autor: S. Vives Azulejos J. Peris Onda.

Azulejo 3.

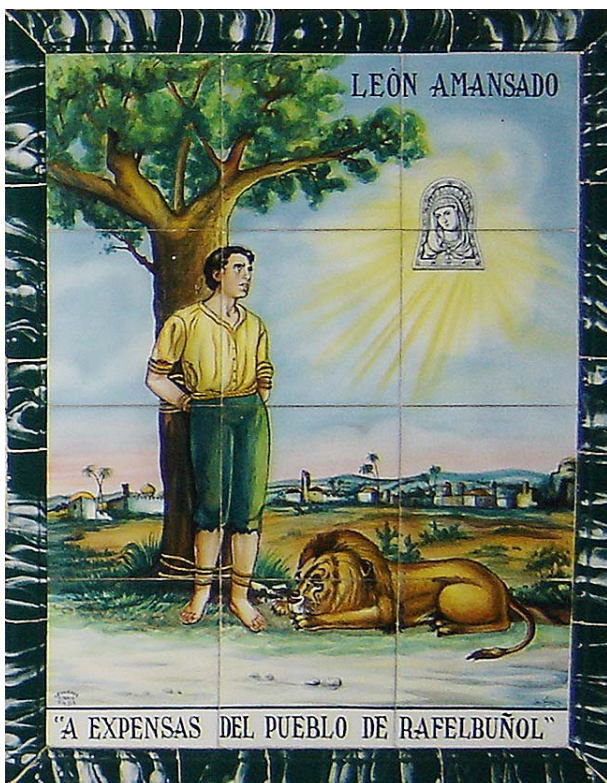
Leyenda: "León amansado" "A expensas del pueblo de Rafelbuñol".

Ubicación: Tercer azulejo situado a la izquierda desde la entrada.

Forma: Azulejo de forma rectangular compuesto por 12 baldosas, dispuestas en 4 filas de 3.

Tamaño: 70 x 90 cm.

Descripción: La estampa muestra la aparición de la Virgen de la Cueva ante un joven. Éste se encuentra atado a un árbol por las manos y los pies, con vestimenta sencilla, pantalones de color verde y camisa amarilla. A su lado se halla un león recostado en el suelo y en actitud apacible. El joven mira a la Virgen, representada con la iconografía clásica de la Cueva Santa y envuelta en una aureola que destaca sobre el cielo azul. Al fondo de la imagen se puede observar un



paisaje con algunos edificios típicamente mediterráneos.

Autor: S. Vives Azulejos J. Peris Onda.

Azulejo 4.

Leyenda: "Pirotecnico Monzonís". "A expensas de la familia Monzonís Lorente de Segorbe".

Ubicación: Cuarto a la izquierda desde la entrada.



Forma: Azulejo de forma rectangular compuesto por 12 baldosas, dispuestas en 4 filas de 3.

Tamaño: 70 x 90 cm.

Descripción: En la representación se muestra la aparición de la Virgen de la Cueva ante un hombre que se encuentra situado en primer plano al que le explota un artefacto pirotécnico. Tras él, dibujado en tonos cálidos un edificio de dos plantas, con balcones y tejado y un gran árbol circundado por el muro de donde mana una fuente con dos caños, ocupan el resto de la representación.

Autor: S. Vives Azulejos J. Peris Onda.

Azulejo 5.

Leyenda: "Éxtasis de beato Nicolás Factor". "A expensas de Lino Enguidanos de Valencia".

Ubicación: Quinto azulejo a la izquierda desde la entrada.

Forma: Azulejo de forma rectangular compuesto por 12 baldosas, dispuestas en 4 filas de 3.

Tamaño: 70 x 90 cm.



Descripción: La representación muestra al beato Nicolás Factor, en estado de éxtasis. "Mi corazón está aparejado, Dios mío, aparejado está mi corazón". Se encuentra ante el altar de la Virgen de la Cueva Santa.

Tanto la estampa de la aparición, con una aureola que lo envuelve, como él mismo, llevan el hábito monacal.

Autor: Azulejos J. Peris Onda.

Azulejo 6.

Leyenda: "La viga de los ángeles". "A expensas del pueblo de Castellnovo".

Ubicación: Sexto azulejo a la izquierda desde la entrada.

Forma: Azulejo rectangular compuesto por 12 baldosas, dispuestas en 4 filas de 3.

Tamaño: 70 x 90 cm.

Descripción: La estampa se encuentra representada en dos planos distintos. En el primer plano, se observa a seis operarios, cuatro de ellos están de pie, uno sentado y otro arrodillado, rodeados de las herramientas: picos, palas, capazos y picoletas. Todos llevan vestuario de faena, camisa, pantalones hasta la rodilla y alpargatas. Tras ellos, se muestra un muro que se encuentra en proceso de construcción y dos hombres que portan una viga de madera. Éstos, sin embargo, llevan una indumentaria festiva, el hombre situado a la izquierda del azulejo viste un traje de color azul y el de la derecha, de color marrón: pantalón, camisa, chaqueta, faja y alpargatas de labrador con calcetines bordados.

Motivo en agradecimiento a los milagros que desde 1601 (Esperanza Yovene) la Virgen de la Cueva Santa vino realizando a las gentes que vivieron en esta población.

Autor: S Vives. Azulejos J. Peris Onda.



Azulejo 7.

Leyenda: "Conversión de la mora Aixa".
"A expensas de Jose Blay Martín de Algimia de Almonacid".

Ubicación: Séptimo azulejo a la izquierda desde la entrada.

Forma: Rectangular compuesto por 12 baldosas, dispuestas en 4 filas de 3.

Tamaño: 70 x 90 cm.



Descripción: En el azulejo se representa una interesante escena en la que convergen tres personajes en apariencia muy diferentes. Se muestra una mujer arrodillada, la mora Aixa, con vestimenta típica islámica que le cubre la cabeza. Como dice la leyenda del azulejo, Aixa se ha convertido al cristianismo y se encuentra rezando ante el retablo de la Virgen de la Cueva Santa. Tras ella una mujer ataviada con un vestido lujoso en tonos cálidos ceñido a la cintura y un hombre con saya y un manto blanco que se sujeta sobre el pecho uniendo ambas partes a la altura de los hombros con un fijador o cintas, y una representación de la cruz sobre este.

Autor: S Vives. Azulejos J. Peris Onda.

Azulejo 8.

Leyenda: "Pata del caballo". "A expensas del pueblo de Sueras"

Ubicación: Octavo azulejo a la izquierda desde la entrada.

Forma: Rectangular compuesto por 12 baldosas, dispuestas en 4 filas de 3.

Tamaño: 70 x 90 cm.



Descripción: Se trata de una escena militar sobre un paisaje montañoso, en la que tres soldados con indumentaria guerrera presencian la aparición de la Virgen de la Cueva. Uno de ellos está tumbado sobre el camino y el segundo, con una rodilla en tierra, dispara al primero. El tercero de ellos sufre un percance con el equino sobre el que se encuentra, cuando éste lo lanza a tierra. La imagen de la Virgen es la representación tradicional de la Cueva Santa y el paisaje está presidido por un camino que recorre la montaña.

Este azulejo representa el milagro de la conversión del soldado Juan Yoda Vile.

Autor: S Vives. Azulejos J. Peris Onda.

Fecha: 25 Enero 1948.

Azulejo 9.

Leyenda: "El ciego de nacimiento". "A expensas del pueblo de Villavieja".

Ubicación: Noveno azulejo a la izquierda desde la entrada.

Forma: Azulejo de forma rectangular compuesto por 12 baldosas, dispuestas en 4 filas de 3.

Tamaño: 70 x 90 cm.



Descripción: Tres hombres se encuentran ante un altar presidido por la imagen de la Virgen de la Cueva Santa. La primera persona, vestida con pantalones azules y camisa amarilla, está arrodillada rezando, con una mano en el pecho, mientras sostiene un bastón. Los otros dos hombres se encuentran de pie, uno es un sacerdote, vestido con sotana negra, y el otro un pastor.

Autor: S Vives. Azulejos J. Peris Onda.

Azulejo 10.

Leyenda: "Pastor resucitado". "A expensas del pueblo de Teresa".

Ubicación: Décimo a la izquierda desde la entrada.

Forma: Azulejo de forma rectangular compuesto por 12 baldosas, dispuestas en 4 filas de 3.

Tamaño: 70 x 90 cm.

Descripción: La imagen de una persona fallecida ocupa el primer plano de la escena, ubicada a la izquierda. Se encuentra tumbado en una cama y viste atuendo humilde y alpargatas. Tras él, un eclesiástico arrodillado reza ante la imagen de la Virgen de la Cueva, situada en un retablo. Se ha representado con tonalidades oscuras, quizás con intención de denotar tristeza por la muerte.

Autor: S Vives. Azulejos J. Peris Onda.



Azulejo 11.

Leyenda: "Entrega de fray Bonifacio al pastor". "La villa de Altura a su virgen".

Ubicación: Undécimo a la izquierda desde la entrada, arriba.

Forma: Azulejo rectangular compuesto por 12 baldosas dispuestas en 4 filas de 3.

Tamaño: 70 x 90 cm.

Descripción: Representa la entrega que le hace un religioso a un pastor de la imagen característica de la Virgen de la Cueva Santa. Fue fray Bonifacio (siglo XV) quien, tras ingresar en la Cartuja de Vall de Cristo, creó el molde de las tradicionales imágenes de la Virgen, que eran repartidas a los pastores, para que oraran durante sus ausencias del pueblo. El fraile lleva el hábito monacal de color blanco y se encuentra en el centro de la imagen, de pie; a su izquierda un pastor que, arrodillado, recoge la figura. Viste pantalones verdes, camisa, chaleco

Azulejo 12.

Leyenda: "Curación del leproso Monserrate". "A expensas de la villa de Jérica".

Ubicación: Duodécimo azulejo a la izquierda desde la entrada, abajo.

Forma: Rectangular compuesto por 12 baldosas, dispuestas en 4 filas de 3.

Tamaño: 70 x 90 cm.

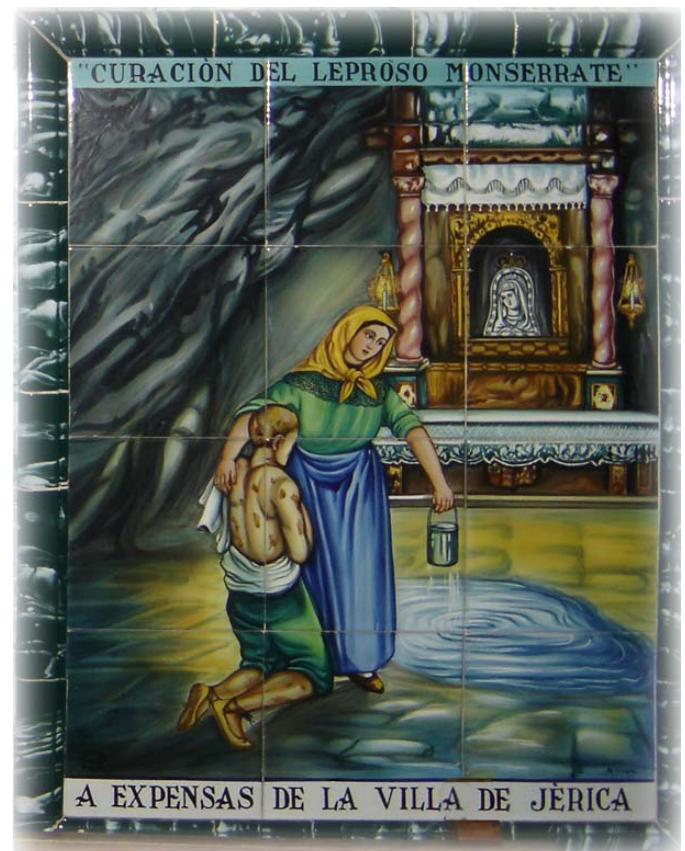
Descripción: Ante el altar con la tradicional imagen de la Virgen de la Cueva Santa, Isabel Martínez, su esposa ayuda a Juan Monserrate Escario, leproso en su curación. La mujer, vestida con falda larga azul, camisa verde y pañuelo atado a la cabeza, recoge agua del manantial del suelo para limpiar las llagas del leproso. Éste se encuentra arrodillado y con el torso descubierto, mostrando las heridas de la espalda y en actitud orante.

Autor: S Vives. Azulejos J. Peris Onda.



marrón y alpargatas. Se observa el paisaje, así como el rebaño del pastor.

Autor: S Vives. Azulejos J. Peris Onda.



Azulejo 10'.

Leyenda: "Coronación canónica de la Virgen de la Cueva Santa. 12 junio 1988"

Ubicación: Encima del azulejo noveno y décimo.

Forma: Azulejo de forma rectangular compuesto por 48 baldosas, dispuestas en 6 filas de 8.

Tamaño: 175 x 132 cm.



Descripción: Representación del momento de la coronación canónica y del monasterio de la Cueva Santa. A la derecha se muestra el momento de la coronación, con una imagen tradicional de la Virgen que preside la escena, rodeada de un gran ramo de flores blancas. En esta escena se han utilizado colores tonos fríos. A la izquierda la imagen del Santuario vista desde el Vía Crucis. Se observa la amplia explanada y el edificio con su cúpula; así como el impresionante paisaje que rodea el santuario.

Autor: M. Abad.
Fecha: 1993.

Azulejo 12'.

Leyenda: "El Caliz flotante" "A expensas del ayuntamiento de la villa de Alcublas".

Ubicación: Encima de la puerta de entrada a la Capilla de la Comunión.

Forma: Azulejo de forma rectangular compuesto por 30 baldosas, dispuestas en 5 filas de 6.

Tamaño: 120 x 100 cm.



Descripción: Se observa una representación de un día de tormenta en el mar; escena pintada con tonos oscuros y trazos agresivos en el oleaje para darle mayor dramatismo. Al fondo, un barco con vela al fondo, que se acerca a las rocas y en el centro de la escena la imagen de un cáliz en una caja está a punto de alcanzar la costa. Dos niños, con pantalones, chaleco y alpargatas, observan la escena desde la playa y muestran su asombro, al tiempo que señalan la Virgen.

Autor: S Vives. Azulejos J. Peris Onda.

Azulejo 13.

Leyenda: "Aparición del pastor". "A expensas de la ciudad de Segorbe".

Ubicación: Decimotercer azulejo, arriba, tras la entrada de la Capilla.

Forma: Azulejo de forma rectangular compuesto por 12 baldosas, dispuestas en 4 filas de 3.

Tamaño: 70 x 90 cm.

Descripción: Un pastor se encuentra rezando ante la aparición de la Virgen. El pastor está arrodillado en medio del camino y en actitud orante, lleva un pantalón verde, camisa, chaleco marrón, alpargatas y un zurrón cruzado. La tradicional imagen de la Virgen de la Cueva está envuelta en una aureola y rodeada de ángeles que la acompañan. En el paisaje se observan, al fondo, montañas y el rebaño del pastor.

Autor: S Vives. Azulejos J. Peris Onda.



Azulejo 14.

Leyenda: "En su cesta aprisionada". "A expensas de la villa de Viver".

Ubicación: Decimocuarto azulejo, abajo, tras la puerta de la Capilla.

Forma: Azulejo de forma rectangular compuesto por 12 baldosas, dispuestas en 4 filas de 3.

Tamaño: 70 x 90 cm.

Descripción: Escena localizada en el propio santuario de la Cueva Santa. Una mujer, con falda, delantal y pañuelo en la cabeza, lleva una cesta en la que guarda la



representación tradicional de la Virgen de la Cueva, rodeada de un halo luminoso. Al fondo se observa gran árbol y el edificio del Santuario, con la puerta construida con un arco de medio punto.

Autor: S Vives. Azulejos J. Peris Onda.

Azulejo 15.

Leyenda: "Entrega del bastón de mando" "El ayuntamiento de Altura a su alcaldesa".

Ubicación: Decimoquinto, tras la puerta de la Capilla.



Forma: Azulejo de forma rectangular compuesto por 35 baldosas, dispuestas en 5 filas de 7.

Tamaño: 140x100 cm.

Descripción: Escena que muestra una doble representación. A la izquierda se contempla una vista de la villa de Altura. Se observa una representación naturalista, con gran predominio del color verde debido a la naturaleza reproducida. Así también destaca sobre su perfil el campanario y la cúpula de la Iglesia Parroquial. Sobre esta imagen, en el espacio que correspondería al cielo, aparece el escudo de la Villa de Altura. A la derecha, se observa una escena ante un altar. El retablo aparece decorado con la técnica del pan de oro y diversas imágenes religiosas de santos, así como candelabros. Se encuentran orando once personas, diez de ellas arrodilladas y una situada ante la imagen de la Virgen de la Cueva con los brazos extendidos hacia ella.

Autor: S Vives. Azulejos J. Peris Onda.



Azulejo 16.

Leyenda: "A la dulce palomita de la Cueva Santa. Llenos de santa alegría a visitarte venimos. Concédenos Madre mía lo que humilde te pedimos. Líbranos de todo mal y siempre que aquí lleguemos la imagen descubrimos al son de la Marcha Real. En este mismo sitio y por los músicos de Quart de Poblet se colocó en el año 1907 un cuadro igual a este, el cual fue destruido por los rojos en agosto de 1936. -Año 1940-"

Ubicación: Azulejo situado al lado de la puerta exvotos.

Forma: Azulejo de forma rectangular compuesto por 15 baldosas, dispuestas en 5 filas de 3.

Tamaño: 100 x 140 cm.

Descripción: La representación esta presidida por la tradicional imagen de la Virgen de yeso, en una custodia de oro con corona. Se encuentra rodeada por una representación que imita una construcción edilicia, con columnas de orden corintio. En la parte inferior del azulejo se expone la inscripción.

Azulejo 17.

Leyenda: "D. Bonifacio Ferrer. Hermano de San Vicente Ferrer. Fue según la respetable tradición de la Cartuja de Valdecristo el artífice de la antigua imagen de la Virgen de la Cueva Santa. A expensas del Excmo. y Rvdmo. Sr. Dr. D. Jose Pont y Gol, Obispo de Segorbe".



Ubicación: Encima de la puerta de los exvotos.

Forma: Azulejo de forma rectangular compuesto por 20 baldosas, dispuestas en 5 filas de 4.

Descripción: El azulejo muestra una escena y una leyenda. En la estampa se puede observar la imagen del fraile Bonifacio Ferrer, con hábito monacal blanco que contrasta con el fondo de colores oscuros. En actitud orante y con rasgos tranquilos, tiene una mano sobre el pecho y la otra apoyada en la Biblia. Sobre la mesa hay una corona representada.

Azulejo 18.

Ubicación: Tras la puerta de los exvotos.

Forma: Azulejo de forma rectangular compuesto por 35 baldosas, dispuestas en 7 filas de 5.

Tamaño: 141 x 1'05 cm.

Descripción: En la parte central del azulejo se encuentra representada la escena central, rodeada con una hilera, tanto en las partes laterales como la superior e infe-



rior, de decoración de tipo vegetal en tonos azules sobre un fondo amarillo. Se encuentra representada la imagen de la Virgen de la Cueva, sin embargo esta vez aparece con un manto de color azul y envuelta en una aureola dorada y con una corona. Está rodeada de cinco ángeles, de los que solo se pueden observar las cabezas y las alas. En la parte inferior de la imagen aparece un paisaje montañoso y ante este una iglesia que consta de nave, con contrafuertes, campanario y cúpula.

Autor: J. López.

Fecha: 1941.

Azulejo 19.

Leyenda: "El día 4 de octubre de 1969 se encontraba gravemente enferma Felisa Álvarez, natural de Salamanca y vecina de Albalat de Taronchers: se aclamó a la Virgen de la Cueva Santa; en el mismo instante cesó la gravedad con asombro del doctor, familiares y vecinas."

Ubicación: Primer azulejo, abajo, en la entrada de los exvotos.



Forma: Azulejo de forma rectangular compuesto por 4 grandes baldosas.

Tamaño: 40 x 40 cm.

Descripción: Rodeado de sencillos motivos vegetales, hojas en color verde y flores en color azul.

Azulejo 20.

Legenda: "Perqué postres glories canta, la devoció fervorosa." "Sigau nostra mare piadosa, verge de la Cova Santa." "El poble de Beniarres, a la seua patrona la mare de deu de la Cova Santa de Altura. Des de 1748 per obra del seu fill venerable Frei Josep Vilaplana i Vilaplana."

Ubicación: Tras bajar la escalera, en la Capilla Principal.

Forma: Azulejo de forma rectangular compuesto por 15 baldosas, dispuestas en 5 filas de 3.

Tamaño: 116 x 75 cm.

Descripción: El azulejo consta de dos representaciones, en la parte inferior el municipio de Beriarrés y en la superior la aparición de la Virgen de la Cueva Santa, rodeadas de una hilera de azulejos de decora-



ción con motivos vegetales en colores amarillos, azules y verdes.

Representada la villa en primer plano, ante una abrupta montaña, se muestra la iglesia parroquial, con campanario y cúpula.

La imagen de la Virgen la portan dos ángeles alados con vestimenta en tonos pastel, en rosa y azul; sobre ella una corona es sostenida por otros dos ángeles alados, estos mas pequeños y sin ropa. El cielo está representado por rayos dorados que surgen desde dicha imagen

Autor: María Consuelo de Jesús Tomas San Juan.

Fecha: 31-8-86.

Azulejo 21.

Legenda: "A expensas de Juan Rodrigo de Casinos."



Forma: Azulejo de forma rectangular compuesto por 20 baldosas, dispuestas en 4 filas de 5.

Tamaño: 100 x 80 cm.

Descripción: Tres escenas reproducidas a modo de tríptico en la que predominan los tonos pastel. Están separadas entre ellas por motivos vegetales en los que predomina el color azul, aunque también hay presencia de verdes y amarillos.

En la primera, un eclesiástico con hábito monacal y azada, al lado de una estación de un Vía Crucis, se dispone a ocultar un baúl. Representado de noche, con la luna en cuarto creciente.

Un sacerdote y dos hombres con vestimenta humilde muestran su asombro ante la aparición de la reproducción de la Virgen en el altar, decorado con dos velas.

El eclesiástico y los tres hombres presentes, con expresión de sorpresa, han desenterrado el baúl del mismo lugar donde la imagen había sido enterrada.

Ubicación: Primer azulejo situado a la derecha, tras la entrada.

Forma: Azulejo de forma rectangular compuesto por 12 baldosas, dispuestas en 4 filas de 3.

Tamaño: 60 x 80 cm.

Descripción: Escena de trazos sencillos que consta de dos partes. En la parte inferior aparece dibujado el Santuario de la Cueva Santa, con la cúpula y el campanario. A su lado, un carro tirado por un caballo blanco se ha rodado haciendo caer a un hombre.

En la parte superior, la tradicional figuración de la Virgen rodeada de rayos y llevando, sin embargo, un manto de color azul.



Azulejo 22.

Legenda: "A expensas de Maria Gimeno". "Ocultación de la Sagrada Imagen". "Aparición o retorno a su morada". "Hallazgo el lugar vacío".

Ubicación: Segundo azulejo situado a la derecha, tras la entrada.

LAS ESCUDILLAS

Escudilla 1.

Josep Fernández Peris. Benimaçlet 20-XI-07

Ficha Técnica

- **PROCEDENCIA:** Santuario de Cova Santa (octubre 2007).
- **TIPO:** Escudilla sin asas, fragmento (¿).
- **FORMA:** Abierta.

producciones anteriores. Las paredes de las escudillas se hacen gruesas y altas como la del ejemplar a estudio. La decoración vegetal de hojas, palmetas, tallos retorcidos, grandes flores y frutas coincide con el descubrimiento del continente americano y de su exuberante flora que fascina a los alfareros del S. XVI.



Fragmentos de la Escudilla 1

- **MORFOLOGÍA:** Pie torneado, cuerpo con paredes convexas y borde redondeado.
- **DIMENSIONES:** 120-150 mm de diámetro.
- **TECNICA:** Elaborada a torno con esmalte estannífero de color blanco, tanto interior como exterior.
- **DECORACION:** Vegetal y geométrica. Pintada en dorado. Hojas con tallos y puntas en el interior y bandas paralelas en el exterior.

Por todo ello la escudilla podría tratarse de un ejemplar producto de un alfar de Paterna y de principios del siglo XVI (*ca* 1500-1525). Estas piezas son muy frecuentes en los santuarios cristianos valencianos de final de la Edad Media como elementos votivos u ofrendatorios vinculados al culto mariano.

Escudilla 2.

Sara María Carretero Arbona.

Ficha Técnica

- **PROCEDENCIA:** Santuario de la Cueva Santa (Altura).
- **DATACIÓN:** Finales del siglo XV, principios del siglo XVI d.C.
- **TIPO:** Escudilla. Cerámica de mesa. Producción local y de uso común.
- **FORMA:** Abierta.
- **MORFOLOGÍA:** Sin pie, cuerpo con paredes convexas y borde redondeado. Cinco fragmentos con fracturas rectilíneas.

Valoración

Las escudillas son recipientes destinados a contener alimentos líquidos. La pieza a examen posee una decoración exterior que es frecuente en el siglo XVI. Su morfología también es común en la 2ª mitad del siglo XV y primera del siglo XVI. La pieza posee pie torneado que desaparecen en el siglo XVI y posiblemente no presenta orejetas o asas. A principios de este siglo el dorado es de color rojizo con frecuentes reversos en espiral y decoraciones en bandas horizontales. Las formas son bastas y los motivos groseros en comparación a

- **TECNICA:** Elaborada a torno. Pasta de tono rojo intenso, de composición homogénea. Sin vidriar, de tipo «arenoso», paredes finas y con forma doméstica.
- **DECORACION:** Decoración pintada con líneas onduladas en color rojo vinoso localizadas tanto en el interior, en la zona de la base del cuenco, como la parte exterior, a la altura del borde.

Valoración

Las escudillas son recipientes destinados a la preparación de alimentos, a su servicio o consumo. Esta pieza pertenece al periodo cronológico de finales del siglo XV o principios del siglo XIV. Cerámica de tradición cristiana (ya que en este periodo la cerámica considerada de lujo hereda rasgos característicos de la tradición islámica). Morfológicamente no posee pie, y quizás tampoco asas, aunque debido a su estado fragmentario es imposible de asegurar. Elaborada a torno y con pasta homogénea de color rojo intenso, tampoco se encuentra vidriada. Su ornamentación es simple, se trata de decoración pintada en color rojo vinoso y realizando líneas curvilíneas onduladas que se encuentran en la parte interior, en la zona de la base, y en el borde.

Se trata de un tipo de cerámica de uso común y de forma simple, con finalidad doméstica, por lo que sería posible que su elaboración hubiera sido realizada en un taller local.



BIBLIOGRAFIA

- AGOST, E. (1955c). Acampada y exploración espeleológica en la Cueva Santa (Altura, Castellón). Días 13, 14 y 15 de agosto de 1955. Anuario de la Federación Española de Montañismo del año 1955: 176. Madrid.
- AGOST, E. (1960). Cueva Santa. Exploraciones efectuadas por la S.E.S del C.E.V (1954-56). Memoria de actividades. 38 pág. topo y fotografías inéditas.
- Anónimo (1954a). Centro Excursionista. Sección de Exploraciones Subterráneas. «Diario Las Provincias» 18-IV-1954. Valencia.
- Anónimo (1955). La Excelsa Madre de Dios, bajo el título de la Cueva Santa declarada principal patrona de todas las Sociedades de Espeleólogos de España. 12 págs. Segorbe.
- Anónimo (1955b). Nuestra Señora de la Cueva Santa patrona de los espeleólogos españoles. «Diario Jornada» 5-III-1955. Valencia.
- Anónimo (1965c). Marcha O.J.E. de Segorbe a la Cueva Santa. «Diario Mediterráneo» 14-X-1965, pág. 5. Castellón.
- Anónimo (1967f). G.E.O.C. en La Cueva Santa. «Diario Mediterráneo» 18-X-1967. Castellón.
- Anónimo (1972-77). Cueva Santa (Altura). Gran Enciclopedia de la Región Valenciana T. III: 297. Valencia.
- Anónimo (1969). G.E.S. OJE Grupo Exploraciones Subterráneas de la OJE de Segorbe. Actividades Grupo Espéleo O.J.E. «Diario Mediterráneo» 26-XI-69 pág: 4. Castellón.
- CAVANILLES, A. J. (1795-97). Observaciones sobre la Historia Natural, Geografía, Agricultura, Población y Frutos del Reino de Valencia. Madrid 2º vol. Madrid.
- CENTRE EXCURSIONISTA DE CASTELLÓ (1960). Programa del Iº Aplec dels espeleòlegs del Regne a la Cova Santa. juliol 1960 y Actividades para el año 1960 de la Vocalía de prospecciones subterráneas. 10 pág. Castelló.
- CENTRO EXCURSIONISTA VALENCIA (1955). Espeleología. «Montaña». Circular para los socios nº 2. Julio 1955. Centro Excursionista de Valencia.
- CENTRO EXCURSIONISTA VALENCIA (1955a). Espeleología. «Montaña». Circular para los socios nº 3. Octubre 1955. Centro Excursionista de Valencia.
- CENTRO EXCURSIONISTA VALENCIA (1956a). Espeleología. «Montaña». Circular para los socios nº 5. Septiembre 1956. Centro Excursionista de Valencia.
- CENTRO EXCURSIONISTA VALENCIA (1959). Espeleología. «Montaña». Circular para los socios nº 9. Septiembre 1959. Centro Excursionista de Valencia.
- CENTRO EXCURSIONISTA VALENCIA (1955). Cueva Santa (Altura). Memoria de las exploraciones realizadas en el interior. 25 de abril de 1954 a 14 de agosto de 1955. S.E.S. del C.E.V. Inédita.
- CENTRE EXCURSIONISTA VALENCIA (1996). Cronología de mig segle d'Excursionisme Valencià. Monografía del 50 Aniversari del Centre Excursionista de Valencia, 95 pág.
- COL·LECTIU PALETA D'OCRES (1994). La Comarca del Alto Palancia. Itinerarios cicloturísticos: 1-230. Fundación Caja Segorbe.
- DONAT, J. (1972-77). Cueva Santa (Altura). Gran Enciclopedia de la Región Valenciana. T. X: 212. Valencia.
- FEDERACIÓN ESPAÑOLA DE MONTAÑISMO (1955). Exploraciones subterráneas efectuadas en 1955. Anuario de la F.E.M. año 1955: 163-174. Madrid.
- FEDERACIÓN ESPAÑOLA DE MONTAÑISMO (1955a). Patronato de la Espeleología Española. Anuario de la F.E.M. año 1955: 161-162. Madrid.
- FERNANDEZ PERIS, J. (1978). Cavidades subterráneas de mayor desarrollo del País Valencià. Rev. Lapiaz, IIª época, núm. 2: 69-76. Valencia.
- FERNANDEZ PERIS, J. (1981). Cavitats subterrànies de major desenvolupament del País Valencià (IIª nota). Guaita núm. 9: 18-20. Centre Excursionista de Valencia.
- FERNANDEZ PERIS, J. (1982a). Els inicis de l'Excursionisme. Rev. Guaita núm. 10: 32-36. Centre Exc. de Valencia.
- FERNANDEZ PERIS, J. (1993). Mundo subterráneo. Obra de Cavanilles. Bol. Museo Andaluz de Espeleología, núm. 7: 3-7. Museo Andaluz de Espeleología.

- FERNANDEZ PERIS, J. y IBAÑEZ, P. (1979). XXX Anys d'Espeleologia al Centre Excursionista de València. 109 pàg. Valencia.
- FERNANDEZ, J. et al. (1982). Catálogo Espeleológico del País Valenciano. T. II. Alto Palancia-Altura: 22-32. Federación Valenciana de Espeleología.
- GONZALEZ SILVESTRE, J.V. (1983). Distribució de gastròpods cavernícoles al P.V. Revista Spelaion núm. 2: 53-54. S.E.S. del C.E.V. Valencia.
- GONZALEZ RIOS, M. (1994). La Patrona de la espeleología en España. Boletín del Museo Andaluz de Espeleología, núm. 8: 3-7. Museo Andaluz de Espeleología.
- JOSE GUILLEM, E. (1955). Cuaderno espeleológico, exploraciones de la SES del CEV (1954-55). Inédito.
- JUSTICIA, Iosef de la (1664). Historia de la Virgen de la Cueva Santa, escribióla el padre de La Justicia de la Compañía de Jesús, publicala el doctor Josef Martí, Preósito del Santuario. En Valencia, por Francisco Cipres en la calle de las Barcas, Año 1664. Reed. Fasc. Paris-Valencia, 251 pág. (1996).
- LÜBKE, A. (1961). Los misterios del mundo subterráneo: 171. Ed. Labor. Barcelona.
- MARTINEZ, M. (1954). Actividades y relación de miembros de la Sección de Espeleología de C.E.V. Carta al Sr. Secretario de la Federación Española de Montañismo. 30-X-1954. Valencia. Inédita.
- PRADO, CASIANO DEL (1869). Descripción física y geológica de la provincia de Madrid. Noticia sobre cavernas y minas primordiales de España. Imprenta Nacional: 210-219 Madrid.
- PUIG Y LARRAZ, G. (1896). Cavernas y Simas de España. Vol. de la Com. del Mapa Geol. de España. T. XXI: 1-443. Madrid.
- SARTHOU CARRERES, C. (1911). La Cueva Santa. «Blanco y Negro» núm. 1.035. 12-III-1911. Madrid.
- SARTHOU CARRERES, C. (1913). Provincia de Castellón. (Apartado VII-Espeleología: 121-144). En Carreres Candi, F.: Geografía General del Reino de Valencia. T. V: 1-1088. Ed. Alberto Martín. Barcelona.
- SARTHOU CARRERES, C. (1910). Impresiones de mi tierra. Imprenta Monreal. Burriana.
- SEGORBE, Obispo de (1955). Cueva Santa declarada Patrona de la Espeleología. 12 pág. Tipogr. Manuel Tena.
- SOLER CARNICER, J. (1956c). Un año de excursionismo valenciano. Espeleología. Rev. Cordada, nº 21 (Dic. 1956), pág. 21. Barcelona
- SOLER CARNICER, J. (1969). Nueva exploración espeleológica en Cueva Santa. «Diario Las Provincias» 24-X-1969. Valencia.
- SOLER CARNICER, J. (1997). Valencia Pintoresca y Tradicional. Personajes, hechos y dichos populares. Vol. I. Carena editors, 281 pág. Valencia.
- USO Rvdo., J. M^a (1946). Resumen histórico de la imagen y Santuario de la Cueva Santa. 94 pág. Tipografía Manuel Tena. Segorbe. 2^a ed. 1952.
- VICIANO, J.L. (1992). L'Home i les cavitats. L'Avenc nº 4. F.T.V.E. Valencia.
- VILANOVA Y PIERA, JUAN (1858). Manuscrito de la Memoria Geognóstica-Agrícola de la provincia de Castellón. Arch. Centre Exc. de Valencia.
- VILANOVA Y PIERA, JUAN (1859). Memoria geognóstico-agrícola sobre la provincia de Castellón. Memorias de la Real Academia de Ciencias de Madrid, 4: 229 pág. Madrid

Imagen milagrosa de Nuestra Señora de la Cueva Santa



Aue filia Dei Patris Aue Mater Dei Filij
Aue Sponsa Spiritus Sancti Aue Templum totius Trinitatis.