

La mina de la Font del Ferro

Josep Herrero Cabanyes, 28.05.2014 (última actualització 06.08.2014)

A Artana hi ha nombroses mines de les quals en algun moment haurem de fer un estudi exhaustiu, però indubtablement la més important és la de **La Font del Ferro**, per l'antiguitat, per la gran extracció de material al llarg del temps i per la seva importància econòmica, social i històrica [veure [Coto Minero Virgen del Amparo \(Artana\)](#)].

Encara que en molts llocs es diu "Coto Minero Virgen del Amparo", nom que li van posar els darrers propietaris, nosaltres reivindicuem el nom tradicional i en la nostra llengua; al mateix temps pensem que aquests canvis unilaterals suposen un atemptat a la nostra ben conservada toponímia.



Zona de la Piqueta. D'esquerra a dreta: casetes auxiliars, cova de la Piqueta, caseta de compressors i carregador i tolvres de la mina del Cavall



D'esquerra a dreta es pot veure la Galeria de l'Aigua, la rampa per on pujaven les vagonetes, la caseta d'oficines, magatzem de ferramentes (on estava el transformador), moll de càrrega i caseta dels explosius.

Tots coincideixen que el seu origen és romà; també tenim importants vestigis en quasi tots els nombrosos poblats moriscos que hi ha al terme, amb abundants escòries de ferro, ([cagaferro](#) es diu en el llenguatge col·loquial del poble). El que demostra sense lloc a dubtes que els moriscos tenien una important activitat com a miners i metal·lúrgics.



Cagaferro a la partida de La Solana



Vista panoràmica des d'Artana de la partida de la Font del Ferro

La Mina està situada al sud del poble, a uns 4 km del casc urbà dins de l'Ombria d'Artana, en la partida homònima de la Font del Ferro, té una longitud de 5.684 m entre cavitats naturals, galeries artificials i altres també naturals però repicades per a fer-les més transitables i aptes per al treball. En total són 17 plantes, algunes d'elles totalment impracticables per les nombroses solsidés que s'han produït al llarg del temps; de poder-se visitar totes, seria encara més gran. Cal també recordar que hi ha algunes zones del conjunt miner on l'explotació es feia a cel obert.

La colònia de rates penades: Entre altres valors destacables cal fer referència a una important colònia de rates penades: se'n calculen uns 23.000 individus de [Miniopterus schreibersii](#), i seria, segons els estudiosos, la segona colònia d'Espanya. Veure "[Hallan en un pueblo de Castellón la mayor colonia de murciélagos de la Comunidad Valenciana](#)".

Es considera el conjunt miner més extens del País Valencià; això contant la Galeria 800, nom que fa referència a la mesura en metres.

Segons els nostres informants, en algun moment es va posar colorant en l'aigua i es va comprovar que apareixia en les Coves de Sant Josep de La Vall d'Uixó. Però la realitat, malgrat la preocupació de les autoritats valleres, és que cada aqüífer va continuar tal com estava abans de l'excavació.

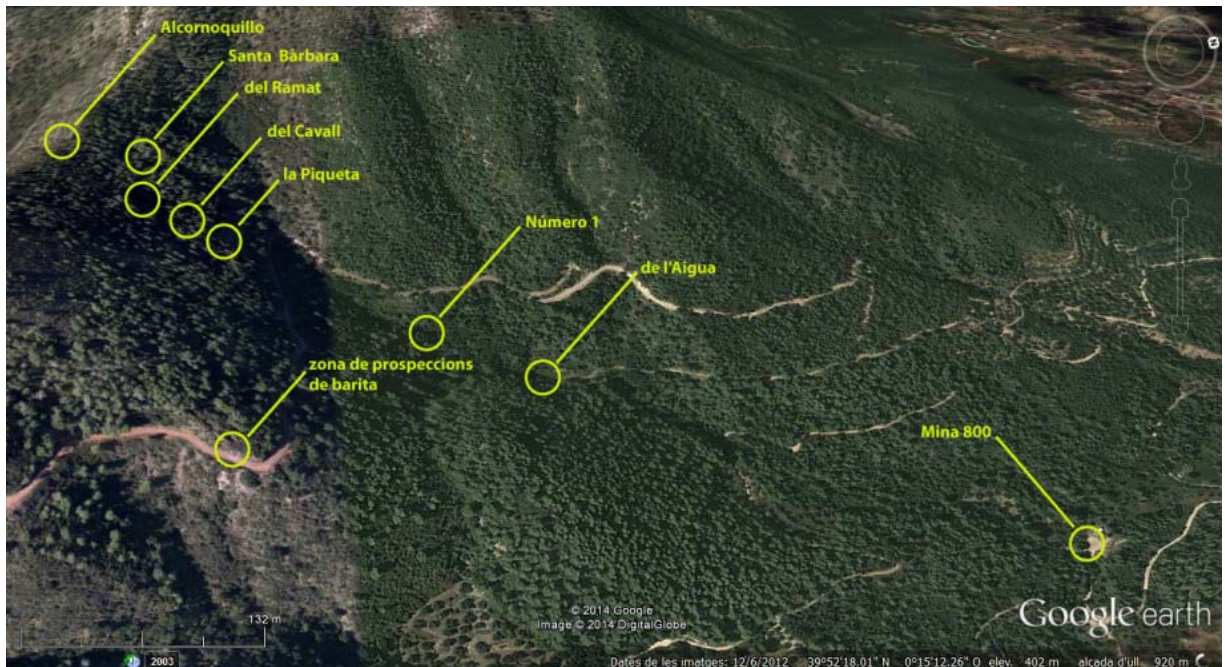


Una de les cavitats naturals de la Font del Ferro

Aquest conjunt miner es pensava que tenia 8 boques principals: Galeria 800, la més inferior i recent; Galeria de l'Aigua, la Número 1, Cova del Ramat, la Piqueta, la de Cervantes o del Cavall, Pou del Ferro i Pou de les Rates. Posteriorment després de consultar als pocs supervivents que queden entre els treballadors de la post-guerra i haver visitat el conjunt miner repetides vegades, sabem que hi ha 9 galeries principals que són: la 800, la de l'Aigua, la Número 1, la Piqueta, la del Cavall o de Cervantes, la Cova del Ramat, la de Santa Bàrbara, la de la Quadra i la de "l'Alcornocillo". Hem de fer constar que la Número 1 i la de la Quadra encara no les hem localitzades però sabem que la primera està entre la de l'Aigua i la de la Piqueta, al barranc i al final d'una pista que comença al principi de la que va a la galeria de l'Aigua; aquesta pista està molt desfeta i coberta de vegetació però encara es pot seguir. La de la Quadra està en un punt més baix i desviada cap a llevant, entre l'antiga Quadra, de la que encara queda obra, i l'antiga font de la Sebastiana; no té pista d'accés, es va extraure mineral però amb poca quantitat.



Croquis de Blai Andrés Bagant sobre la situació de les boques de mina



Ubicació de les boques de mina conegudes. Es pot apreciar la direcció provable de la veta de ferro, que fa que les boques estiguen pràcticament en línia recta

El mineral: El material d'interès miner és la [limonita](#), nom donat a certs materials provinents de l'alteració de minerals de ferro nodrida dels vegetals en aigües ferruginoses, és a dir, el resultat de compostos d'aigua, ferro i oxigen. Per aquest origen la limonita és considerada en realitat un mineral. Dit d'una manera més senzilla, és la composició en l'aigua, principalment marina, de gran quantitat de partícules de ferro posteriorment oxidat i precipitat gràcies a l'oxigen que en l'era secundària i terciària va anar creixent en l'atmosfera per causa dels vegetals.

Cal considerar que és un material que pertany a l'era secundària, concretament al període triàsic, fase [muschelkalk](#). El seu origen és marí, data des de $245 \pm 1,5$ fins a 228 ± 2 milions d'anys.



Limonita ferruginosa de la Mina de la Font del Ferro. En aquesta pedra es pot veure el forat de la barrina en la que van introduir la dinamita per explotar la roca

La limonita també s'utilitzava en altre temps per a la fabricació de les pintures de color ocre.

Reobertura de la Mina: Quan la metal·lúrgia es va convertir en una important indústria de fusió, la Mina va restar molt de temps abandonada per no haver cap factoria moderna pròxima, fins que en l'any 1900 es creen els Alts Forns de Sagunt [veure [Breve historia de la siderurgia en Sagunto](#)]. Per a proveir de material a la nova siderúrgia, entre 1904 a 1907 es crea la línia de ferrocarril des de Ojos Negros (Terol) fins al Port de Sagunt (València) [[Ferrocarril de Ojos Negros a Sagunto](#)].



Ferrocarril de Ojos Negros a Sagunt, en verd

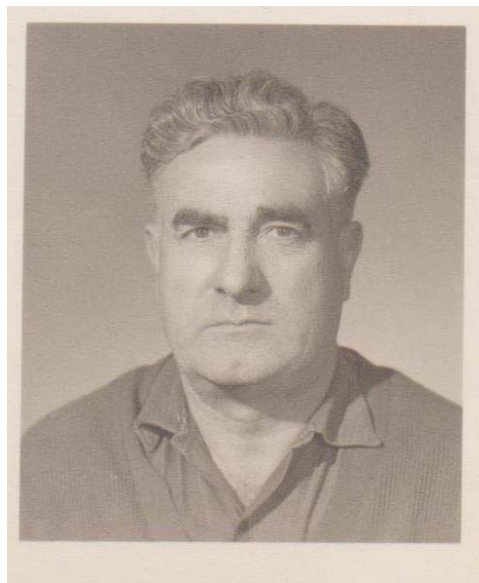
Aquesta siderúrgia pròxima i el millorament de les vies i mitjans de comunicació va propiciar que a principi del segle XX s'obriera la Mina.

La família Cervantes: Va ser el Sr. Fernando Cervantes Martínez, avi d'Àlicia i Antonio Cervantes, qui va treballar en aquest temps com capatàs. Va venir de Vera (Almeria) en 1901, i es va fer càrrec de la mina de ferro de La Vilavella. Posteriorment, en 1910 va venir a Artana responsabilitzant-se de la contractació i direcció dels treballadors; és en aquest temps quan ve la dona i el fill primogènit, de 18 mesos, des de Vera a Artana.

En un principi el mineral era transportat amb carros a Nules per a ser carregat al tren fins al Port de Sagunt; posteriorment es va generalitzar l'ús del camió. Aquest canvi va suposar un avanç important, passant de la lentitud i la poca capacitat del carro (uns 1500 quilos per viatge), a la rapidesa i major càrrega del camió (5000 ó 6000 quilos per viatge), amb l'avantatge d'arribar directament a la factoria.



Família Cervantes Lorman. D'esquerra a dreta: Rafael, María Lorman Navarro, Fernando Cervantes Martínez, Fernando i Antonio



Rafael Cervantes Lorman

Aquest període d'activitat va durar fins el començament de la guerra.

En fer-se majors es van incorporar als treballs de l'empresa dos fills de Fernando Cervantes, Antonio i Rafael, que no feien treballs d'extracció de material, es dedicaven a carregar i traure vagonetes i al transport amb camió del mineral al Port de Sagunt. El *tío* Plano, un altre camioner d'Artana, també feia aquesta ruta.

En un primer moment eren uns camions de poc tonatge, com hem referit anteriorment, i sense elevador, el que suposava carregar-los i descarregar-los a mans.

No sabem en aquella època qui eren el propietaris de la Mina, però aquests canviaven amb bastant freqüència, arribant en algun temps a ser titular el Sr. Cervantes. En la postguerra els propietaris eren els fills de Francisco Campoy; aquests al llarg del temps van arrendar la Mina a diferents empresaris entre els que ens consten: Puchades, *Medallona* (l'anomenaven així per portar sempre una gran medalla al coll), Tuzón, García i Morales.

Anys de major activitat en la Mina: Indubtablement l'època daurada de la Mina de la Font del Ferro fou els anys 50 i 60 del passat segle. En aquest temps la dictadura de Franco va establir un règim autàrquic en què el país havia de sobreviure amb els recursos propis, no permetent importacions de fora. Era tan valuosa la Mina en aquell moment que es va plantejar fer l'explotació a cel obert.



Joves treballadors de la Mina hostatjats a la Fonda de David Celeiro. Foto feta dissabte 2 de juliol de 1960. D'esquerra a dreta, començant pels de dalt: Luíís Ortigosa, Julián 'el Sota', Juan i Joaquín Sánchez, marit de Trini 'el Surdo'.
Baix: Un nebot de Santiago, 'el Rubio' i Antonio García Ortigosa



Treballadors joves hostatjats a la fonda de David Celeiro. D'esquerra a dreta: Antonio García, Luis Ortigosa, David Celeiro, Esteban, Emilia, Julián, Joaquín Sánchez (marit de Trini), 'el Sevilla', en primer pla María 'la de la Fonda', dona de David. La xiqueta és filla d'Alejandra i Juan

Els miners: Treballaven uns 60 homes en dos torns que anaven de 6 à 14 i de 14 à 22 hores, la gran majoria vinguts d'altres llocs de l'Estat, perquè els autòctons no valoraven aquest treball [veja's [Artana y sus pobladores: los mineros](#)]. A la Mina s'anava i tornava a peu des d'Artana i també de La Vall d'Uixó. Quan s'acabava el torn de la vesprada, a les 10 de la nit, es veia una processó de llums que es dividia, uns baixant al poble i altres pujant per a dirigir-se a La Vall; eren els carburers que els servien per al treball i per a veure's per la nit.

Malgrat venir tanta gent de fora, el poble no va augmentar d'habitants perquè la immigració va coincidir amb una emigració de famílies, generalment amb filles, que van sortir del poble per la crisi de l'espartí [les xifres es poden consultar a [Evolución de la población de Artana 1900-2013](#)].

El mineral en aquest període era transportat amb camions de gran tonatge al Port de Sagunt. El nombre d'aquests vehicles era de 7, 3 de l'empresa minera i els altres de particulars. Solien fer 2 ó 3 viatges al dia durant sis dies a la setmana amb una càrrega cada un d'unues 10 Tm, exceptuant un més gran que podia transportar unues 20 Tm; aquest tan sols feia un viatge diari. Eren uns 100 viatges setmanals que en total transportarien al Port de Sagunt unues 1000 Tm.

El treball era molt dur, les mesures de seguretat poques fins el punt de no sortir de la galeria quan explotaven la dinamita, de tal manera que hi havia bastants

accidents, alguns mortals. A finals dels anys 50, en dos anys van morir tres persones. Els xiquets d'aquell temps recordem haver vist alguns ferits greus, però el més impressionant, sense lloc a dubtes, fou estar presents quan una vesprada els miners baixaven a un company mort en una llitera tapat amb una manta. A l'entrar al poble, entre les nombroses persones que hi havia esperant, una senyora acompanyada d'una xiqueta van començar a plorar desesperadament exigint que els mostraren al mort. Un dels treballadors i familiar de la senyora li va dir que el seu marit no era la víctima; si no estava entre els que tornaven era perquè li havien ordenat anar a La Vall d'Uixó per a comunicar als miners d'aquell poble la supressió de la jornada del dia següent, data del soterrament.

Però el que més mal havia de fer a llarg termini era la [silicosi](#). Efectivament van morir alguns joves a causa d'aquesta malaltia pulmonar, i a molts altres se'ls va manifestar ja de majors.

L'empresa els facilitava casc i mascareta per tractar d'evitar accidents i malalties, però pocs usaven aquestes mesures de protecció. Alguns al·legaven la ventilació adequada de la majoria de galeries, però el problema més greu estava en la 800, per la deficient ventilació; el treball a destall tampoc afavoria la protecció. Guanyaven unes 100 pts diàries per l'extracció. En la 800, com no hi havia mineral, es pagaven 900 pts per metre de galeria repartides entre l'equip, que formaven tres operaris.



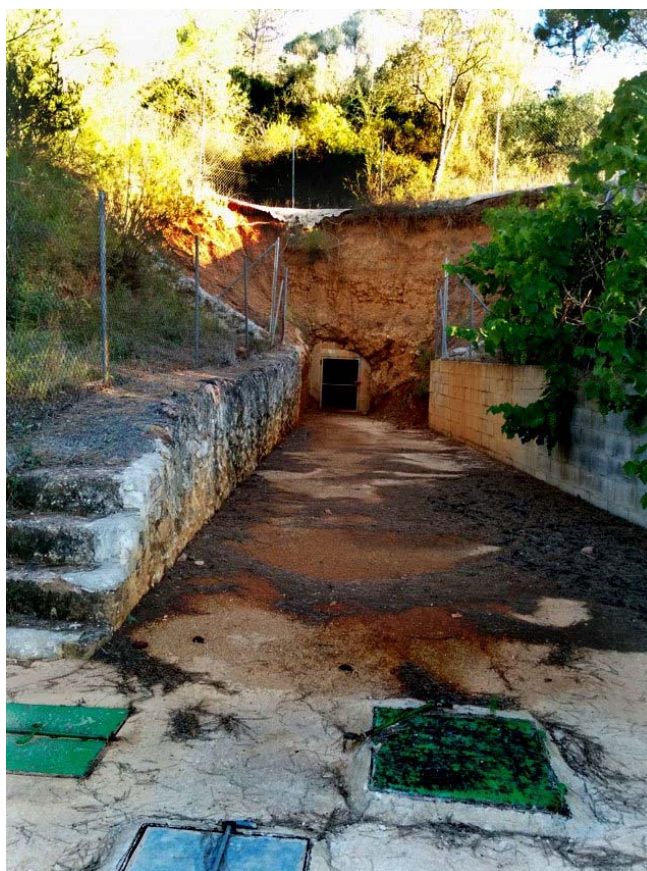
Luís Ortigosa Ortigosa, foto feta en l'Ermita de Santa Cristina el dia de la festa, diumenge 24 de juliol de 1960

La Piqueta: No hi ha dades fiables però es suposa que fou el lloc on els romans van iniciar els treballs, aprofitant en part la cavitat natural existent per tal d'extraure el mineral amb més facilitat. Com la veta del mineral tenia una direcció descendent, cada vegada era més pesat obtenir el producte. En temps recents es van iniciar perforacions més baixes, però en tot moment aquesta galeria i cavitat natural els va servir per desplaçar-se, i últimament per enviar aire per als martells pneumàtics a través d'uns tubs metàl·lics que sortien del

compressor situat a l'exterior d'aquesta galeria. Quan estaven prop de la zona de treball, els miners enganxaven les gomes que servien per fer funcionar els martells pneumàtics. En la post-guerra aquesta cavitat va servir com abocador, depositant en el primer tram de pendent gran quantitat de terra que els sobrava de la zona de treball pròxima.

Galeria de l'Aigua: No coneixem la data de perforació, el que sabem és que era el lloc per on desaiguaven i traïen el mineral de les nombroses galeries que s'iniciaven en la zona de la Piqueta, amb la que es comunica; també es comunica amb la Número 1, però si en algun temps van pensar extraure el mineral per aquesta boca, prompte ho van desestimar. Les construccions a l'exterior d'aquesta galeria ens indiquen que probablement era el lloc més important de la Mina. Allí estaven les oficines, el magatzem de màquines i ferramentes, era on guardaven la pólvora i estaven les tolves per carregar camions.

La Galeria 800: Ja s'ha dia que a la 800 hi havia un greu problema de salubritat per la poca ventilació. Alguns informants ens indiquen que en algun moment es va extraure i carregar mineral en aquesta zona, pareix que així era perquè en l'explanada exterior de la galeria hem trobat restes de mineral, i també al llarg del camí que va a aquest indret es pot veure unes pedres basàltiques; el més probable és que en algun punt de la galeria hi va aparèixer aquest tipus de roca, o potser la procedència siga del pou pròxim, excavat per l'ajuntament per ampliar el cabdal destinat a l'aigua potable.



Boca de la Mina 800 en l'actualitat



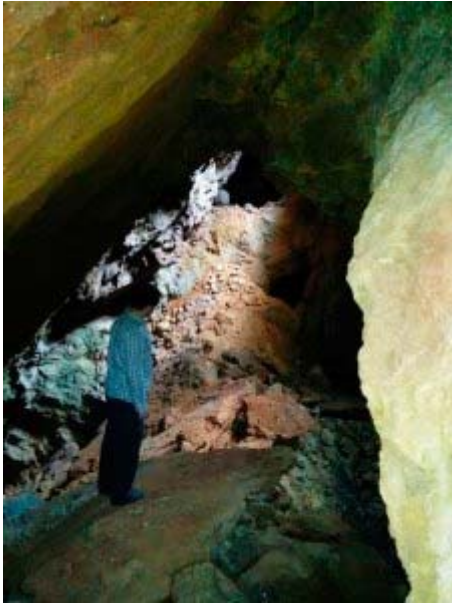
Ubicació 39.875 – 0.25

Galeria Número 1: Entre la Piqueta i la Galeria de l'aigua hi havia una altra boca, quasi a la mateixa distància d'una que de l'altra, a un nivell intermedi, de tal manera que si es traçara una línia recta podrien coincidir les tres. No hi ha molta memòria d'aquesta, però sabem que està perquè alguns encara ho recordem. Hi ha una pista erosionada que va fins on creiem que està; aquesta pista té un desguàs amb pont inclòs massa costós de fer, cas que servira per a l'agricultura.

Hem fet un traçat de quasi un quilòmetre obrint-nos pas entre la vegetació, hem arribat al lloc on suposem que està, on el camí es fa molt ample a dos nivells del terreny; allí hi ha moltes roques d'extracció i un terreny especialment àrid, com de fons de mina, on encara no creixen els arbres, tan sols plantes colonitzadores com esbarzers de més de dos metres d'altura, de molt difícil l'accés. Malgrat el nostre esforç encara no hem aconseguit descobrir-la, esperem que siga possible en el pròxim intent i puguem desvetllar el seu secret.

La Mina del Cavall o de Cervantes: Sabíem de la seva existència però ha sigut per a nosaltres, una volta "desmaleat" el paratge per la Brigada del Parc, una gran sorpresa veure nombroses galeries de capricioses formes connectades amb altres jaciments a cel obert, observar que les plantes com les figueres creixen en la foscor amb unes soques altíssimes fins colonitzar allà on molt amunt hi ha una poqueta llum, i admirar la vegetació exuberant que ho envolta tot. També és d'interès visitar les casetes mig derruïdes i els camins per anar als diferents nivells d'un indret molt costerut. És digna de ser visitada aquesta part de la Mina situada dalt de la Piqueta; tal vegada, per facilitar aquest pas, seria convenient fer algun tipus d'escala que pugés de la pista al costat del moll fins el nivell superior; després caldria posar unes piquetes connectades amb una corda per fer el trajecte més còmode i segur.

La Cova del Ramat: Prenia aquest nom per ser una cova gran on tancaven els pastors, està situada dalt de la del Cavall, el jaciment es feia a cel obert perquè es van solsir les galeries que comprenien aquest conjunt. El mineral d'aquesta i de les galeries del Cavall eren dipositats a la tolva amb vagonetes per la via corresponent, a la zona de la Piqueta.



Restes del compressor de Santa Bàrbara



Ubicació 39.868 – 0.256



Tolva de Santa Bàrbara

Santa Bàrbara: Fou un conjunt important de la mina, tenia una tolva per carregar els camions connectada per una via a la mina, situada a l'oest del de la Piqueta en la mateixa pista. A Santa Bàrbara es va treballar molt, tenia casetes i un compressor propi que encara es conserva al costat d'una petita bassa que servia com a refrigerant.

El "Alcornocillo" o de Fondegulla: La boca està situada a la vessant sud de la Serra, en el terme de Fondegulla. Hi havia bones expectatives en la producció, per aquest motiu es va instal·lar un compressor connectat a una petita bassa d'aigua; també es va projectar una via que la connectés al moll de càrrega; finalment no es va fer per no haver suficient mineral.

Al principi de la publicació d'aquest article no l'havíem localitzat encara però en una eixida feta l'1 de setembre de 2014 per Nelo Vilar i l'autor d'aquest escrit la vam poder redescobrir. Encara que publiquem les coordenades podem explicar que està pujant per la senda que comença quan s'acaba la pista de la Piqueta; una vegada aquesta connecta amb el GR 36 es va uns metres en direcció est per aquesta via principal fins veure a la dreta un pou vertical, probablement per un enfonsament; uns metres més avall en direcció sud d'aquesta cavitat estan les galeries de dimensions considerables. Falta explorar-la per dins, però per la llum que es veu al fons, podria unir-se a la de Santa Bàrbara per on pareix volien dirigir la via. Per les restes d'estalactites que es veuen al principi, pareix que era una cavitat natural ara molt modificada pels treballs d'extracció. Una característica de la zona són els abundants afloraments de limonita ferruginosa a la superfície de les roques calcàries.



Clevills a la penya i afloraments de limonita



Ubicació 39.868, -0.256



Entrada a la mina



Ubicació 39.867, -0.257

La Mina de Barita: A la zona est del conjunt miner hi ha uns filons de **barita**, en la postguerra un senyor anomenat Morales la va explotar amb l'acord del propietari de la mina, que era com es recordarà la família Campoy. Va estar treballant un temps però no va ser rentable i molt prompte la va abandonar, quedant el miner en la ruïna; per a compensar les seves pèrdues va treballar en la mina de ferro. Popularment es diu al poble la mina de Porcellana per ser aquest un dels usos a què es destina la barita. La galeria que hem trobat està al costat de la pista que va a la Quadra, a uns 320 m de la cruïlla que va a la

Piqueta, ja molt prop del camí que puja en direcció al GR 36. Als voltants d'aquesta galeria hem trobat uns clots presumiblement de la mateixa explotació. Encara que aquesta mina també es sol dir de la Quadra, no l'hem de confondre amb la galeria de la Quadra de la que s'extreia mineral de ferro.



Ubicació 39.869, -0.251







Cavitats de la mina de barita i mostres d'aquest mineral

Irregularitats en l'explotació: En la política de l'antic règim, basada en les desigualtats entre ciutadans, dividint aquests entre afectes i desafectes al poder, on la forma més directa per a aconseguir favors o prebendes era tenir padrins, no podia faltar en quasi cap lloc la corrupció, encara que no es coneixia per aquest nom, i moltes voltes no s'apreciava com un fet negatiu. En la Mina també en hi va haver.

Segons contem, per un acord entre alguns alts funcionaris de la Planta de Sagunt i els concessionaris de la Mina, es va permetre que des d'Artana s'enviés mineral de molt mala qualitat. Primer descarregaven els camions d'unes 10 Tm i al final del dia el camió gran, de 20 Tm, que tapava el muntó amb una càrrega de major qualitat. Finalment es va descobrir l'engany i per evitar-lo descarregaven el material a un solar prop de la Basseta del Vicari per a classificar-lo i tornar a carregar els camions amb la qualitat del mineral adequada.



Lloc on es depositava el material. Ubicació: 39.872, -0.253

La corrupció també solia afectar als treballadors: aquests, com anaven a destall, en les últimes hores de la jornada o quan es veien menys vigilats, traïen mineral de punts considerats com a pilars o llocs de sustentació de les galeries, fent-les insegures i en algunes ocasions inviabilitats per a la continuïtat de l'exploració. Aquestes pràctiques van malbaratar la mina i han seguit la causa de molts enrunaments que ara pateix.

Acabament de l'activitat en la Mina: Finalment l'apertura de l'Estat Espanyol a Europa va acabar amb el règim autàrquic en 1959, propiciant la importació de minerals més barats i de millor qualitat que el de la nostra Mina, que es va abandonar novament entre 1962-63.

Unes advertències molt importants: al cim de la muntanya de la Font del Ferro i zones pròximes, degut a les grans solides que ha patit la mina, poden haver forats molt fonsos i mals de localitzar per l'abundant vegetació que hi ha, per això s'aconsella a totes les persones, principalment excursionistes, caçadors, buscadors de bolets i pastors, que no es deixen el camí marcat, eviten anar camp a través i procuren passejar a plena llum del dia. Igualment recordem que no és aconsellable entrar a les galeries per les raons ja exposades de perill d'enderrocs.

La Mina com a recurs de gran valor: Ara la Mina de la Font del Ferro pot ser un important recurs turístic, cultural i també ecològic per la bellesa i interès del paisatge, la important fauna que allí habita, així com per la història i els vestigis del seu passat miner que es mostren en la Mina i en el Museu de la Mineria.

Esperem de tots la valoració, respecte i promoció d'aquest recurs que tant pot afavorir al poble.

Aquest treball ha sigut possible gràcies a:

Andrés Bagant, Blai

Cervantes Iglesias, Alicia

Cervantes Iglesias, Antonio

Muchola Llidó, Benjamín

Muchola Peris, Enrique

Ortigosa Ortigosa, Luís

Rico Blasco, José

Rico Vilar, Vicent Ramon

Silvestre Villalba, José

Vilar Herrero, Nelo

Vilar Villalba, José Luís

<http://www.diccionaris.cat/>

<http://dcbv.iecat.net/>

<http://cavitats-subterrànies.blogspot.com.es/2014/01/el-coto-minero-de-la-virgen-del-amparo.html>

<http://ca.wikipedia.org/wiki/Cagaferro>

http://es.wikipedia.org/wiki/Miniopterus_schreibersii

<http://www.elmundo.es/elmundo/2012/02/12/castellon/1329063652.htm>

<http://es.wikipedia.org/wiki/Limonital>

<http://es.wikipedia.org/wiki/Muschelkalk>

<http://mayores.uji.es/blogs/antropomorve/2012/01/20/breve-historia-de-la-siderurgia-en-sagunto/>

[http://ferropedia.es/wiki/Ferrocarril de Ojos Negros a Sagunto](http://ferropedia.es/wiki/Ferrocarril_de_Ojos_Negros_a_Sagunto)

<http://artanapedia.com/textos-etnologia/artana-y-sus-pobladores-los-mineros/>

<http://ca.wikipedia.org/wiki/Silicosis>

<http://www.foro-ciudad.com/castellon/artana/mensaje-11458909.html>

<http://es.wikipedia.org/wiki/Baritina>