



SÁBADO, 17 DE MARZO DE 2018

## GALERIES ENSOMNIADES (SIMA POSOS)

### MEMORIES D'EXPLORACIONS A LA SIMA POSOS AL 2017



Jesús Almela al 2on sífó riu avall.

A 2017 vam començar l'any, en lo que respecta a les exploracions a la sima Posos, comprovant en primera persona el funcionament del sistema càrstic davant d'episodis de fortes precipitacions. Va ser al gener quant en una visita vam comprovar la inundació de la cavitat fins la cota de -37 m. Posteriorment, durant eixa setmana vam visitar la cavitat en 3 ocasions mes, per comprovar l'evolució del sistema hidrològic davant d'aquesta crescuda.

D'aquests descobriments ja hem parlat tant al blog com a la revista BERIG. Ja que al n°17 de la revista del Espeleo club Castelló, publicada al novembre, Jesús va escriure un interessant article de 6 pàgines titulat: "Apuntes para el funcionamiento del sistema kárstico de Sima Posos (Azuébar)"

BERIG - 17



NOVIEMBRE 2017

App Hipogenic Morphology Cave



Aplicación para identificar formas hipogénicas

Nou correu electrònic del E.C.C.



espeleoclubcastello@gmail.com

Deixem els enllaços de les dues publicacions:

[http://www.cuevascastellon.uji.es/articulos/berig17\\_funcionamientos\\_temaposos.pdf](http://www.cuevascastellon.uji.es/articulos/berig17_funcionamientos_temaposos.pdf)

<http://cavitats-subterranyes.blogspot.com.es/2017/01/las-intensas-lluvias-activan-dos.html>

Després d'aquestes incursions d'àmbit més científic que exploratori, ens vam prendre un descans fins al mes de Juliol; quant a conseqüència d'una exploració subaquàtica vam tornar a explorar a la cavitat per a trobar noves galeries i a la vegada avançar un poc més en el coneixement d'aquest sistema càrstic. A continuació detallem les visites i les descripcions de les zones descobertes.



Sala Luque.

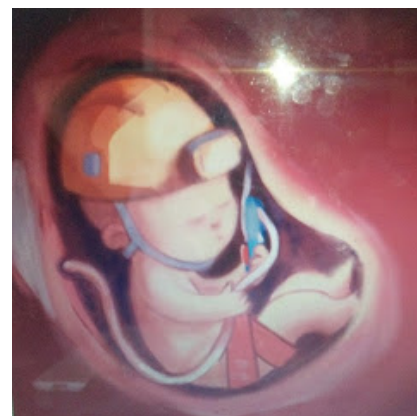
### 1er dia; 02 de juliol de 2017.

#### Busseig del sífo Ana.

Ja fa 7 anys que vam assolir el sífo final riu avall de la cavitat, un punt que marcava el final de la sima per a nosaltres i que suposava un fort obstacle, ja que de moment no som espeleo-bussejadors. Fa uns anys es va bussejar el sífo riu amunt per bussejadors del EOM; Vigarto, Bilba, Salva Luque i Carmen Portilla. I ja dúiem temps darrere dels bussejadors per a trobar l'ocasió d'intentar superar el sífo riu avall. Però difícil era concretar una data que ens vingués bé a tots. I per fi el passat 02 de juliol fou el dia escollit.

Vàrem entrar en cavitat Vigarto i Salva Luque com a bussejadors i Luis i Jesús Almela com a portejadors. Només vam entrar una botella de 2 litres, ja que Salva, que ja havia estat al sífo, ho trobava encertat. Ens vam dirigir al sífo, superant tots els passos estrets, molts d'ells desobstruïts. Salva busseja i nosaltres ens quedem a l'entrada del sífo.

Quan veiem que el temps d'espera augmenta i Salva no torna ens imaginem que ha trobat continuació i està explorant les galeries de darrere. Als 15 o 20 minuts torna a eixir Salva i ens explica els seus descobriments. El sífo resulta tindre uns 4 m., existint a la part final una estreta. A l'altra banda del sífo hi ha una sala prou gran, d'uns 10 x 30 m. aproximats i amb el sostre no massa alt. La sala està coberta de blocs i fang i el riuet corre per un lateral. A un extrem hi ha un llac que



### Archivo del blog

#### ▼ 2018 (17)

##### ▼ marzo (3)

GALERIES ENSOMNIADES (SIMA POSOS)

AVENC DEL MAS D'ESTEVE (TIRIG) Y COVA DE LA MATISS...

Curso de Iniciación a la Espeleología 2018 (17 y 1...

##### ▶ febrero (8)

##### ▶ enero (6)

#### ▶ 2017 (73)

#### ▶ 2016 (59)

#### ▶ 2015 (54)

#### ▶ 2014 (49)

#### ▶ 2013 (66)

#### ▶ 2012 (55)

#### ▶ 2011 (90)

#### ▶ 2010 (85)

#### ▶ 2009 (87)

#### ▶ 2008 (38)

Los pilares en los que se sustenta el ESPELEO CLUB CASTELLO:

## NUESTRAS PUBLICACIONES

Enlaces directos a las publicaciones

### PUBLICACIONES

Las cavidades del monte Turio

### REVISTAS BERIG

BERIG Nº17

BERIG Nº 16

BERIG Nº 15

BERIG Nº 14

es un possible segon sífó. També hi han zones que es poden mirar amb mes deteniment en una altra entrada, anat acompanyat.



Formacions en fang a la sala Luque.

Es una bona troballa, la cavitat continua i ara volem passar nosaltres també. Eixim de la cavitat sense mes. Contents pel descobriment. Quedem en tornar després d'estiu per intentar passar nosaltres també i veure les possibilitats de bussejar lo que pareix ser el segon sífó. Les bones notícies es que Posos no s'acaba; la cavitat continua.

**Zon dia; 29 d'agost de 2017.**

**Desobstrucció del pas del bossí.**

Mirant el croquis que ens ha fet Salva de la sala que hi ha darrere del sífó Ana i tenint en conter les observacions que hem fet en anteriors visites a la sala on comença aquest sífó; decidim que es interessant intentar desobstruir un laminador tapat de fang.

Aquest laminador l'hem observat en anteriors visites i hem vist com per ací en alguna època ha corregut aigua deixant marca en el fang. Es una desobstrucció a priori fàcil, ja que el sediment es còmode de retirar. Així el 29 d'agost Joaquin i Luis decidim iniciar la seua desobstrucció.

Entrem de vesprada just quant està plovent al exterior. Però veient la sequedat del terreny i les previsions meteorològiques contem que no tindrem crescuda. En cas de veure la mes mínima variació de cabdal ens retirarem a zones fora de perill. Avui, a mes de desobstruir a la saleta del sífó Ana, també volem entrar al riu de Fang per prendre unes mesures topogràfiques.

BERIG Nº 13

BERIG Nº 12

BERIG Nº 11

BERIG Nº 10

BERIG Nº 9

BERIG Nº 8

BERIG Nº 7

BERIG Nº 6

BERIG Nº 5

BERIG Nº 4

BERIG Nº 3

BERIG Nº 2

BERIG Nº 1

### Contribuyentes

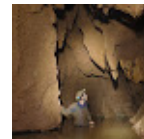
Alexis y Carolina

Jesús

Joaquin almela

L. Almela

### ARTICLES MES LLEGITS



[GALERIES  
ENSOMNIADES \(SIMA  
POSOS\)](#)

[MEMORIES](#)

[D'EXPLORACIONS A LA](#)

[SIMA POSOS AL 2017](#) Jesús Almela al 2on sífó riu avall. A 2017 vam començar l'any, en lo que respect...



[AVENC DEL MAS  
D'ESTEVE \(TIRIG\) Y  
COVA DE LA MATISSA  
\(LA SALZADELLA\)](#)

Hace unas semanas, visitamos la cova de la Matissa de La Salzadella y el Avenc del mas d'Esteve de Tirig, acompañados por Carlos Canter...



[COVA DE L'AUTOPISTA  
\(REAL DE GANDIA\)](#)

Bella formació de aragonite El pasado sábado visitamos la cavidad de mayor recorrido de toda la comunidad Valenciana y, posiblemente, tam...

### ESPELEO CLUB CASTELLÓ



Galeries Ensomniades.

Al baixar el pou d'entrada ens adonem que la cavitat està molt humida i que les plogudes que estan caient al exterior ja es fan notar a la cavitat. Una vegada en el riu observem un cabdal normal pera l'època de l'any. Així, sense mes, superem el laminador sifonant. Darrere d'aquest punt sifonant observem com les petjades en el fang han desaparegut casi per complet i els esglaons excavats en la sala de les dunes també s'han desfet parcialment. Es com avançar per terreny quasi verge. I es que la inundació que va patir la cavitat al gener va esborrar petjades i demes. D'aquesta manera comprovem que som els primers en passar després de la inundació.

Una vegada al riu de Fang prenem mesures topogràfiques fins a la sala Filo. Allí furguem per la sala pera veure possibles punts on desobstruir en altres entrades. Tornem a eixir fins la bifurcació i anem al sífo Ana a començar la desobstrucció. El conducte te una pinta molt bona i el sediment va eixint amb facilitat. Nomes podem estar una hora o hora i mitja traient sediment. Avui hem avançat uns 3 o 4 m. Creiem que hi ha feina, i encara tindrem que tornar com a mínim 2 jornades mes pera arribar a la sala Luque, si es que arribem algun dia.

Eixim a l'exterior després de 5 hores de feina i amb la intenció de tornar prompte, ja que la cosa promet.

### 3er dia; 09 de setembre de 2017.

#### Descobrimet de les galeries Ensomniades.

Avui farem una visita d'unas 5 hores amb la intenció de continuar desobstruint el possible pas alternatiu al sífo Ana. No creiem que arribem al altre costat. Entrem Jesús i Luis a les 7:40 del mati amb moltes ganes de treballar. Ens dirigim a la punta i comencem a traure sediment. Aprofitem per fer un poc mes amples els difícils passos que hi han abans del sífo.



INTERCLUB CASTELLÓ



RANKING DE DESARROLLO  
(Provincia de Castellón)

[Pulsa aquí para ver las cavidades mas grandes de Castellón.](#)

RANKING DE PROFUNDIDAD  
(PROVINCIA DE CASTELLÓN)

[Pulsa aquí para ver las cavidades más profundas de la provincia](#)

Google Calendar Viewer

<	March 2018						>
Su	M	Tu	W	Th	F	Sa	
				1	2	3	
4	5	6	7	8	9	10	
11	12	13	14	15	16	17	
18	19	20	21	22	23	24	
25	26	27	28	29	30	31	

SICE-CS



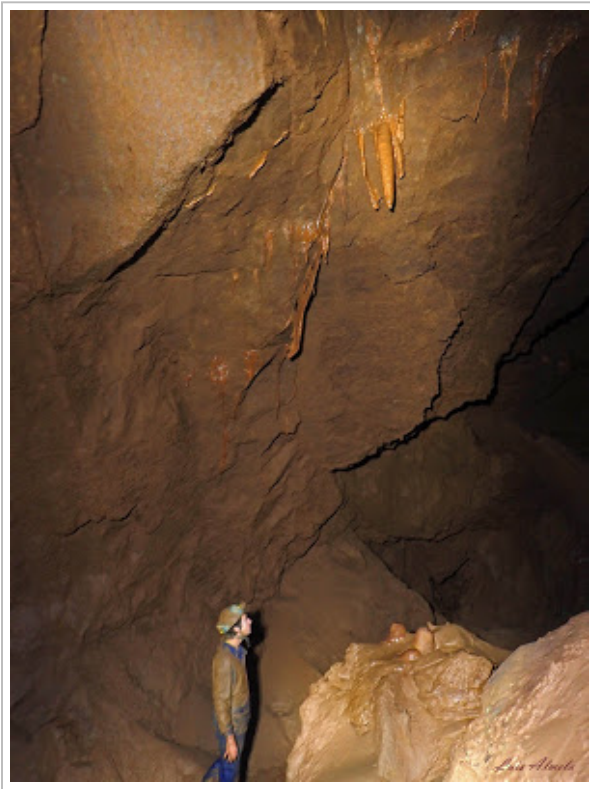
Mi lista de blogs



espeleobloc

Per dignitat, ens aturem! -

\*L'Espeleobloc ha estat publicant diàriament durant més de 10 anys; prop de 4.500



Galeries Ensomniades.

La desobstrucció es molt productiva, anem avançant ràpid. Treballem per relleus; mentre un en punta va retirant fang en l'aixada, el company va traient la terra a la sala i també aprofita per descansar. El sediment esta prou sec i poc compactat, com pera retirar-lo amb facilitat.

Després d'unes tres hores de feina, mirem el rellotge i creiem que farem els últims minuts i eixirem. Però al final de la gatera, que ja tindrà uns 7 o 8 metres, hi ha un amuntament de blocs i al sostre hi ha una escletxa estreta per la que es sent un eco. Luis intenta avançar per esta estretor vertical. Aconsegueix pujar i asoma el cap a una sala ampla. Hem punxat la sala Luque. L'eufòria i la felicitat s'apodera de nosaltres.

Entre també Jesús i ens posem a recórrer la gran sala. A primera vista al anar avançant no veiem les petjades de Salva. No pot ser que estem a una altra sala !! Es tracta d'una gran sala; la zona mes propera al pas per on hem entrat es plana sense blocs, com pera muntar un bivac. D'allí es baixa a una zona amb el sostre mes alt, amb grans blocs i alguns toll en el terra, amb uns volums cap a dalt que conviden a escalar, amb algunes estalactites, estalagmites i colades, i que de front presenta alguns racons entre blocs que duen a noves estàncies mes xicotetes.



notes sobre espeleologia i carst. \* \*En aquests greus moments on s'ha d...

Hace 4 meses

**UEC Tortosa - Espeleo i Barrancs**

## ENLACES:

### CATALEGS DE CAVITATS

Provincia de CASTELLÓ (SICE-CS)

[Catálogo de cavitats de CATALUNYA](#)

[Catálogo de cavidades de Alicante](#)

[Cuevas de Murcia](#)

[Catalogo de Cantabria](#)

[Catálogo espeleológico de Gipuzkoa](#)

[Catalogo Andaluz de cavidades](#)

[Catalogo de Matienzo \(Cantabria\)](#)

[Coordenadas de algunas cavidades cantabras](#)

### ESPELEOLOGÍA CIENTÍFICA

[SPELEOGENESIS](#)

[HYPOGENE SPELEOGENESIS](#)

[Espeleologia bibliografia](#)

[ARTÍCULOS DE ESPELEOGÍA CIENTÍFICA EN INTERNET](#)

[Acta Carsologica \(Publicación\)](#)

[SEDECK](#)

[Associació catalana de Biospeleologia](#)

[Sección de biospeleologia del Grupo de Espeleología de Villacarrillo](#)

[Banco de datos de Biodiversidad de la Com. Valenciana](#)

[Programa Visual Topo](#)

[COMPASS \(Topografia\)](#)

### CLUBS DE CASTELLÓ

[ESPELEO CLUB CASTELLÓ](#)

[UCP \(Benicassim\)](#)

[Espemo \(Morella\)](#)

[Club Espeleológico de Vila-Real](#)

[C.M. Serra d'Irta \(Alcala de Xivert\)](#)

[C.M. La Carrerassa \(Figueroles\)](#)



Riu principal molt prop del 2on sífó.

Primer anem asomant-mos a algunes d'estes estàncies, les mes evidents. També fem alguna trepada per una rampa de fang. I després ens decidim a baixar a una estància on es veu un toll amb una aigua blava que es realment bonica. Pareix que tanque però mirem darrere d'un cantó i pera sorpresa nostra es torna a obrir presentant una galeria inundada de bones dimensions i on tenim que avançar nedant.

La galeria tindrà uns 50 metres fins un lloc on es sifona. Aquest es el sífó dels llacs, un punt pera provar sort amb els bussejadors. Es la continuació de la galeria, i potser que per la zona alta, escalant pugem passar al altre costat. Però això ho deixem pera un altre dia.

Tornen enrere per les galeries ensomniades i a un extrem de la sala veiem un toll i un bloc gegant que tapa la continuació en eixa direcció. Per un lateral del bloc hi ha un pas a mode de laminador vertical que intenten superar. Es molt limitant, però el fang fa de lubricant i ens ajuda a superar-lo. Al altre costat hi ha continuació. Trobem un toll i un pas baix on ja si que veiem petjades, son les de Salva. Fins ací va arribar Salva, però venint en sentit contrari.

Després de superar esta zona de sostre baix eixim a una ampla sala. Estem a la Sala Luque. Es tal com la va descriure Salva. A l'esquerra trobem el toll que es l'eixida del sífó Ana. Continuant per la sala el riu corre a la nostra esquerra, per baix de blocs en algun moment. Al final de la sala trobem una rampa de fang que ens deixa en un llac fins on corren les aigües del riu de Posos. Revisem el llac nedant i comprovem el que ja va veure Salva, que ací deu d'estar el 2on sífó. Tot el conjunt descobert avui es vertaderament espectacular. Possiblement el racó mes bonic de tota la sima Posos.

[GESAP \(Alto Palancia\)](#)

[Espeleoclub La Vall d'Uixo](#)

#### CLUBS DE CATALUNYA

[Espeleobloc](#)

[UEC Tortosa \(Sec. Espeleo i barrancs\)](#)

[Espeleo club Tortosa](#)

[SARAWAK exploracions](#)

[Grup d'Espeleologia de Badalona](#)

[Espeleo club de Gracia](#)

[GES del C.M. Terrassa](#)

[S.I.S. del C.E.Terrassa](#)

[Espeleo club Sabadell](#)

[Truji-Espeleo](#)

[Blog de Joan Montoya](#)

#### CLUBS DE LA COM. VALENCIANA

[Grupo espeleológico La Senyera](#)

[Secció d'Espeleologia del Grup Il·licità de Muntanyisme \(Elx\)](#)

[Blog del GIM \(Elx\)](#)

[Grupo Speos \(Alcoy\)](#)

[Club espeleo Tracalet \(Vinalesa\)](#)

[Club d'Espeleologia l'Avern \(Ontinyent\)](#)

[Club de espeleología l'Horta](#)

#### OTROS CLUBS

[Espeleo Club Zaragoza](#)

[Grupo Edelweiss](#)

[Espeleokandil](#)

[G.E.Niphargus](#)

[GAEM](#)

[WEB Club espeleologia Abismo-Guadalajara](#)

[Club espeleologia Abismo-Guadalajara](#)

[SECJA](#)

[G.E. Geológicas](#)

[Club Pasoslargos](#)

[Agrupacio Esportiva Voltors \(MALLORCA\)](#)

[GRUPO ESPELEOLOGICO ALAVES](#)

[G.E. Talpa](#)

[Espeleologia Ciudad Real](#)

[G.E.A.L.- Cordoba](#)

[Cuevas de Ason](#)



Luis Almela al riu del llacs.

Tornat cap a fora, cap al pas desobstruït avui, encara veiem una galeria i un laminador que duïen direcció cap a baix de la sala Gran. No els explorem avui, deixem algo pera el proper dia. Eixim eufòrics cap al exterior. Finalment la visita es de 5 hores i mitja, una de les mes curtes que hem fet a Posos, però la mes productiva. A falta de fer la topo, creiem que hem arribat a 3,5 Qm. de recorregut, i avui hem trobat uns 180 m. nous. Ara buscarem una data per tornar els 3 germans i seguir explorant i topografiant.

**4rt dia; 23 de setembre de 2017.**

**Topografia de les galeries Ensomniades i connexió amb la sala Gran superior.**

Avui hem planificat una visita pera topografiar tot lo descobert el passat dia 9 i per furgar les incògnites que van quedar junt a l'eixida del túnel desobstruït (o pas del bossí). Avui anem els tres germans: Jesús, Luis i Joaquin. Primer li mostrem a Joaquin tot lo que vam descobrir el dia 9, que es extraordinari. Acte seguit, mentre Joaquin va fent esglaons al fang per facilitar l'avanç per llocs relliscosos i revisa algunes incògnites; Luis i Jesús anem fent topografia de les galeries ensomniades i la sala Luque.

[FELIX ALBART](#)

[PSM-Francia](#)

#### FEDERACIONS

[Federacion Española de Espeleología](#)

[Federació d'espeleologia de la Comunitat Valenciana](#)

[Federació Catalana d'Espeleologia](#)

[FEDERACION ARAGONESA DE ESPELEOLOGIA](#)

[National Speleological Society](#)

[Sociedade Brasileira de Espeleologia](#)

#### TIENDAS DE MATERIAL

[NUS \(Barcelona\)](#)

[MTDE](#)

[Kordas](#)

**La técnica no es más que un medio, y no una finalidad en sí misma. El conocimiento permanece como único objetivo digno de llevar a cabo.**



Sala Luque, on s'aprecia el buçament dels estrats.

A la vegada que fem la topo aprofitem per explorar a fons tots els racons i així anar tancant incògnites. De moment, a més dels 2 sifons, tenim dues puntes interessants; per una banda l'escalada en l'accés als llacs, i per altra un tubo impenetrable junt al sífó del riu que hi haurà que desobstruir.

Ens deixem la topo dels llacs per el final, ja que allí tindrem que mullar-nos per complet. Una vegada acabada la topografia de les galeries fem una sessió de fotos de la zona, a la que li dediquem prou de temps. Ja que el dia 9 no vam fer cap foto avui immortalitzarem els descobriments.

Després ve el moment de revisar els forats mes estrets que vam deixar per mirar l'altre dia, estos son els que s'obrin junt al túnel. Es tracta d'una zona caòtica de grans blocs, per on podem avançar per estretors i assolir alguna saleta mes ampla. Explorem i topografiem a l'hora. En un d'estos ramals ens enduem una grata sorpresa, ja que des de les galeries ensomniades arribem la saleta del sífó Ana per un lloc distint al pas del bossí, eixint a la sala del sífó per dalt. Es un pas que no esta massa amagat però que ha passat desapercebut per nosaltres des de maig del 2010, quant vam arribar al sífó Ana (aleshores sífó terminal riu avall).

Ens sorprèn com aquell pas situat en alt no va ser explorat per nosaltres. Faria 7 anys que haguérem descobert les galeries ensomniades. Però aquesta no va ser la única sorpresa; explorant el caos de blocs i remuntant cap amunt vam trobar una rampa ascendent amb petjades. Va saltar l'alarma i el primer pensament que ens va vindre al cap es que les petjades venien de la sala gran de dalt. I remuntant una quinzena de metres vam arribar la sala Gran per un extrem on hi han uns pous coneguts des del inici de les exploracions.





### Galeries Ensomniades.

Ara si que ens vam quedar sorpresos; com no s'havien explorat a fons aquells poues? Pues en el llistat que tenim de totes les puntes que son susceptibles de revisar apareixien aquests pouets. I de fet alguna vegada hem baixat per ells, però sense trobar entre el caos de blocs el pas correcte. Tants anys allí darrere, tan evident i sense ser explorat per ningú !! La veritat es que son passos molt selectius i força físics, a mes de ser molt difícils de trobar.

Després d'aquestes troballes d'importància, ja que es tracta d'un nou accés a les ensomniades des de la sala gran, continuem topografiant la zona dels llacs i aprofitant per tantejar el sífó dels llacs. En aquest sífó les parets baixen com a mínim un metre per tots els costats, de moment no convé intentar superar-lo a pulmó. També entrem a la sala Luque per tantejar el sífó del riu, que també hi haurà que explorar amb escafandres.

Deixem per topografiar l'accés a les ensomniades per la sala Gran superior. Però si que aprofitem per eixir per aquest ramal, que resulta ser un calvari, ja que hi han uns laminadors de fang molt físics, unes trepades molt relliscoses i alguna estretor molt limitant.



Curiosa anti-estalagmita a les noves galeries.

Eixim en l'idea de tornar prompte per escalar i desobstruir les dos puntes clares que queden en les ensomniades, a banda dels 2 sifons. Per això deixem a la cavitat cordes curtes i material de desobstrucció. Avui hem estat 7 hores 45 minuts en cavitat.

**5é dia; 07 d'octubre.**

**Escalada al balcó de les Ensomniades.**

Les dos puntes que tenim pendents van a ser atacades. Primer volem fer l'escalada que hi ha dalt de l'accés als llacs. I després si quedarà temps i diners provaríem de desobstruir el pas junt al sífó del riu. Avui tan sols anem Jesús i Luis, però ja estem acostumats a fer atacs mano-mano, així que... al ataquar!!

A les 8:20 del matí estem entrant per la boca ben preparats per escalar: amb el taladre, estreps, montis, cintes exprés... Com sempre fem en els últims mesos prenem mesures de temperatura i conductivitat de l'aigua del riu. En estes dades podrem estudiar canvis en l'actiu que corre per la cavitat afectats per l'època del any.



Balcó de les Ensomniades.

Entrem a les ensomniades per la sala Gran. Ens adonem que l'accés per ací no es precisament un "camino de rosas". Tindrem que tornar a entrar pel camí del riu que discorre baix la sala Gran, ja que es mes fàcil. Una vegada en punta ens posem els arnesos i visualitzem la possible via per escalar. Primer tantegem unes rampes de fang que hi han junt a la paret oest de la galeria. Però remuntant les rampes comprovem que els sostres tanquen per acumulació de blocs. Peguem una ullada a la paret est i junt a una colada veiem una via fàcil i prou neta.

Una rampa de concreció i fang ens facilita guanyar molts metres. Dalt de la rampa Jesús comença a escalar i Luis assegura. En tres punts Jesús es planta dalt i comença a cridar lo que va veient. Es tracta d'una sala prou ampla i plana, plena de fang i que fa de balcó sobre les galeries ensomniades. En un extrem forma balcó i en l'extrem oposat hi ha un cúmulo de grans blocs. Per entre els blocs es pot furgar a veure si hi ha continuïtat. El sostre esta format per grans blocs encastrats, dona respecte. Però entre els blocs es veuen forats que puguen mes. Es una zona que es pot escalar, però es una batalla que no pinta molt be i que de moment no començarem.

En un racó de la sala fem una desobstrucció de sediment per ampliar un pas estret, però dona pas a un espai molt xicotet entre blocs. També furguem entre els blocs i grimpem per adonar-nos que no hi ha cap continuïtat possible. Cap possibilitat llevat d'escalar, però tampoc pinten be els blocs gegants que hi ha en equilibri damunt nostre.



Capçalera de l'escalada de 8 m. que ens du al balcó de les Ensomniades.

Així deixem equipada l'escalada, que resulta ser d'uns 8 m. Després topografem l'escalada i el balcó i fem algunes fotos. També aprofitem per topografiar un xicotet ramal inundat per la base de l'escalada. Fent la topo ens adonem d'un fet que ens va passar per alt en les dos exploracions anteriors; l'aigua dels llacs corre cap a la sala Luque. La corrent es molt sotil, però apreciable. Mesurant temperatures comprovem que no es la mateixa aigua del riu principal de Posos. Es tracta per tant d'un afluent del riu principal i per tant l'aigua dels llacs son un aport al riu.

Pera cremar l'últim cartutx anem al sífó del riu per començar a desobstruir el pas que vam veure l'últim dia. Aquest pas resulta ser impenetrable, i darrere es veu clarament que la cavitat tanca per complet. Per tant abandonem la desobstrucció i deixem la zona finiquitada. Però abans d'eixir Jesús nada pel llac que forma el sífó del riu i grava un vídeo del possible sífó per baix de l'aigua. Aquesta gravació pot servir per determinar un nou atac dels bussejadors.

Eixim cap a l'exterior traient les cordes que ens han sobrat. Avui hem estat 8 hores 40 minuts en cavitat. Nomes queda tornar un altre dia pera acabar la topografia de l'accés a les ensomniades des de la sala Gran, però realment fa mandra topografiar aquest camí d'amargura. Després hi haurà que pensar on dirigir els nostres objectius.



Galeries Ensomniades.

## DESCRIPCIO DE LES GALERIES ENSOMNIADES

### HIDROLOGIA

Les galeries ensomniades formen part de la continuació del curs hídric que forma la cavitat darrere del gran caos de blocs que forma la sala gran. En aquest sector aigües avall de la mencionada sala trobem un afluent d'importància que ha excavat una ampla galeria; es tracta del riu dels llacs. Aquest afluent aigües amunt finalitza en un sífó, mentre que aigües avall tributa les seves aigües al riu principal de la cavitat. Aquesta unió de les aigües es produeix per sota els blocs que conformen el piso de la sala Luque. Per altra banda el riu principal, després de perdre's per baix del caos de blocs que forma la sala gran torna a eixir formant una curta galeria on forma el sífó Ana. Una vegada superat aquest sífó el riu principal travessa la sala Luque per l'extrem sud i en part també per baix dels blocs que formen el piso, lloc on se li ajunten les aigües de l'afluent dels llacs. Després el riu arriba a un llac on se forma un 2on sífó aigües avall que de moment constitueix el sífó terminal de la cova.

Un fet notable es la diferencia de temperatures de les aigües dels dos rius del sector. El riu dels llacs presenta un temperatura superior al curs principal. En aquest aspecte actualment estem fent estudis encaminats a mesurar i interpretar aquestes variacions, tant de temperatura com de conductivitat.



Joaquín Almela explorant a les galeries Ensomniades.

#### DESCRIPCIÓ FÍSICA

L'accés a les galeries ensomniades i la sala Luque es pot realitzar per tres llocs distints, tots tres presenten serioses dificultats de superació per al visitant:

- El primer d'ells es el **sifó Ana**. El conducte d'accés comença al piso de la sala gran inferior, just on es troba la rampa d'accés a la sala superior. Per arribar a la galeria del sifó hi ha que superar tot un caos de blocs per mig de passos estrets junt al riuet. Tindrem que reptar en diverses ocasions per dintre de l'aigua. Anirem buscant els passos claus per poder avançar, sempre aigües avall. En un dels últims passos tindrem que mullar-nos fins el coll. Així arribarem a la galeria del sifó Ana, més ampla i on ens podrem posar drets. En ella primer trobem dos punts on el sostre baixa i tenim que mullar-nos fins el cap, i de seguida trobem el sifó Ana. Aquest sifó fou superat per primera vegada per Salva Luque al juliol de 2017, té una llargària d'uns 3 o 4 metres i una zona molt estreta a la seua eixida. Ens deixa a l'extrem sud-est de la sala Luque. Desaconsellem totalment la seua superació a pulmó. Nosaltres no hem gosat fer-ho.
- El segon accés es pel **pas del bossí**. Un conducte totalment desobstruït pels germans Almela. Per accedir per ell tindrem que arribar a la galeria del sifó Ana pels conductes descrits per a l'accés a l'esmenat sifó. I només assolir la galeria del sifó Ana, en vegada de continuar pel riu, agafarem un laminador de fang que està a la dreta i a mitja alçada. El pas comença ample però va estretint-se. Al principi avancem uns 7 m. en horitzontal i després ens tindrem que contorsionar per posar-nos drets i ascendir entre blocs per un pas vertical d'uns 3 metres. Aquest pas final es limitant i molt físic, i ens deixa en les galeries ensomniades, en una zona ampla i plana i amb el piso cobert de sediment.



Sifó Ana a la seua eixida a la Sala Luque.

- L'últim lloc d'accés es des de la zona superior de la **sala Gran**. El conducte comença per mig d'uns pouets no equipats que trobem a la paret dreta de la sala tal com pugem. Estos pous enrampats i amb molt de fang baixen a diverses estàncies que es tanquen. Però una d'elles presenta un pas vertical i extremadament estret al piso. Per ací es per on deben entrar. Darrere d'aquest pas en venen alguns mes, fins assolir una saleta mes còmoda coberta tota de fang. Des de la saleta tindrem que remuntar un laminador ascendent que després canvia de pendent i es fa descendent. Aquests laminadors son molt físics ja que el fang ens fa relliscar i fa que no pugem avançar. Si es difícil entrar, mes complicat es eixir, per lo que hi haurà que valorar si serem capaços d'eixir a la tornada. Els laminadors ens deixen un una fractura mes ampla que en direcció esquerra ens deixa sobre l'eixida del pas del *bossí*, en plenes galeries ensomniades.

Una vegada explicats els incomodes i durs accessos a la galeria, ara comencem amb la seua descripció. Partint del lloc on ens deixa el pas del *bossí*, que ve a ser l'accés habitual a la zona, podem continuar cap a l'esquerra per unes fractures que prenen direcció nord-est. Als pocs metres i a ma dreta hi ha un laminador que constitueix l'altra via d'accés a la zona. Al seu costat hi ha un altre pas estret que ens deixa en una saleta en rampa formada entre blocs. I continuant per la fractura esta es tanca per blocs als pocs metres.

Però el lloc mes evident per avançar des de l'eixida del pas del *bossí* es en direcció nord, per una ampla galeria amb el piso pla i cobert del sediment característic d'aquesta cova. La galeria presenta unes bones dimensions: 8 x 5 m. (ample x alt), i dona pas a una rampa que baixa a ajuntar-se en una altra gran galeria que en aquest lloc presenta unes dimensions màximes de 11 x 5,5 m. (ample x alt). Aquesta ultima, mostra una secció en V on avançarem pel centre, per dintre del solc que constitueix la zona mes baixa de la galeria. La galeria presenta algunes formacions aïllades, com ara estalagmites, alguna estalactita i unes grans i curioses anti-estalagmites.



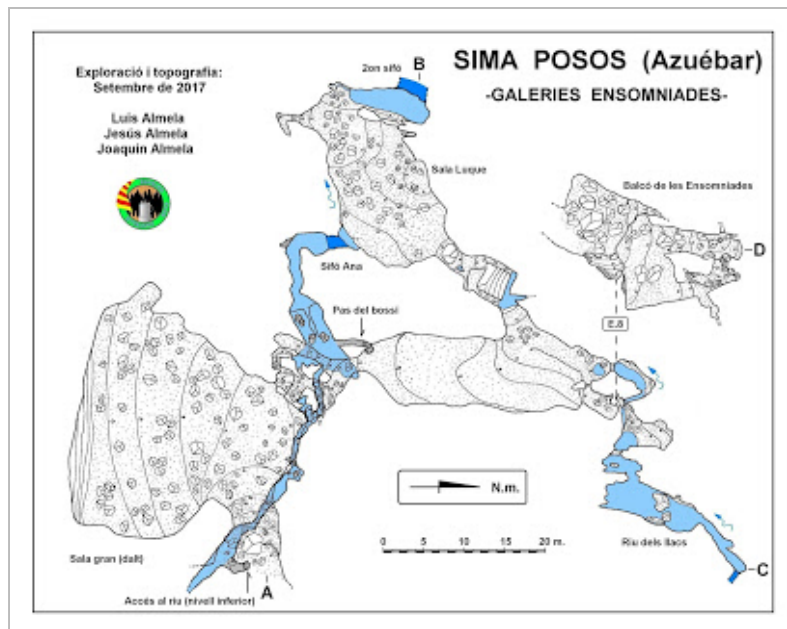
Tanteig dels sifons.

Per baix d'aquesta sala circula un curs d'aigua afluent del riu principal, que hem anomenat afluent dels llacs. El direcció nord la galeria s'estretís i apareixen dos ramals. El de la dreta, ascendent, es el mes evident i ens deixa a la base d'una escalada de 8 m. que du al balcó de les Ensomniades. El ramal de l'esquerra baixa per avançar per una galeria inundada on la corrent es mínima, es tracta del riu dels llacs. El tram de riu presenta unes dimensions de 2,2 x 2,4 m. (ample x alt). En la base de l'escalada podem també baixar a ajuntar-nos en el ramal de l'esquerra, o be podem grimpar cap a l'esquerra fins assolir la base d'una rampa de fang que tanca per acumulacions de blocs.

Una altra opció es pujar per la corda que ens deixarà en un balcó situat uns 10 m. per sobre de la galeria. Aquest balcó esta format per una ampla sala de 11 x 7,5 m. amb el piso pla i cobert de sediment. A la part sud-est s'asoma a la galeria i forma el balcó, mentre que a la part nord-oest trobem un caos de blocs que curtcircuita però que no du enlloc. Al sostre trobem un empotrament de grans blocs que no semblen massa estables. A la sala també hi ha algun petit recobriment litoquímic.

Continuant pel riu dels llacs riu amunt (direcció nord), la galeria es presenta inundada i amb unes dimensions de 1,6 x 1,8 (ample x alt). Al fons arribem a una sala on pareix que es sifona la galeria, però realment fa un colze a la dreta que superarem acatxant-nos per dins de l'aigua. Aquest pas va seguit d'una trepada i destrepada també per dins de l'aigua. Darrere del pas la galeria s'amplia (4 m. d'ample x 6,5 m. d'alt) presentant-se inundada, per la qual cosa rep el nom de *Els Llacs*. Esta gran i bella galeria ens obliga a nadar en alguns moments i després de recórrer uns 28 m. acaba en un sifó pendent d'explorar que marca el final de la galeria.





Planta de les Galeries Ensomniades.

Tornant a la galeria amb perfil en V i avançant riu avall (direcció sud-oest) arribem a un toll i un gran bloc que sembla tancar la galeria. Però pels dos extrems del bloc podem superar-lo per mig de rampes de fang seguides d'estretors. A l'altra banda del bloc trobem un laminador que presenta unes dimensions de 2,5 x 1,1 m. (ample x alt). Al seu inici presenta un forat al piso que dona pas a una zona inundada sense continuació.

Mes endavant el laminador ens deixa en la sala Luque. Es tracta d'una sala de 24 x 9 m. (llarg x ample), amb una alçada entre 3 i 1,5 m., formada per un esfondrament clàstic, encara que presenta moltes zones lliures de blocs on el piso es cobert de fang i arena. El sostre presenta una curiosa secció triangular marcada per l'estratificació. A l'esquerra i en direcció sud trobem una rampa d'arena que ens deixa en un petit toll que no es mes que l'eixida del sífo Ana. Aquest sífo te uns 3 o 4 metres de longitud i molt poc de desnivell. La sala Luque te forma allargada i pel seu marge esquerre i entre blocs circula el riu que ve del sífo Ana. Mes endavant l'actiu es perd entre blocs i torna a aparèixer baix d'una rampa de blocs. Allí, el riu forma un bellíssim llac de 7 x 2 m. (llarg x ample) que constitueix el 2on sífo riu avall. També hi ha una xicoteta estància adossada a l'extrem sud de la sala i formada per una fractura.

En aquest nou sector, també notem que l'estratificació de les roques es prou acusat, com ja coneixem per a la resta de la cavitat. Hi ha dos punts que destaquen i on es nota clarament aquesta estratificació. El primer lloc es la sala Luque, que presenta una curiosa secció triangular condicionada pel buçament, que es de 45 graus cap al sud. L'altre punt on es nota be l'estratificació es al balcó de les ensomniades, formant un angle de 52 graus cap al sud.

Recordem que l'estratificació a l'exterior en aquest punt es molt mes acusada, propera a la verticalitat. Però la superfície es troba a mes de 100 metres de desnivell.



**Enllaços a aquest missatge**

[Crear un enlace](#)

[Página principal](#)

[Entrada antigua](#)

## EL ÚLTIMO GRITO



Cueva de los Contrabandistas(Aragues del Puerto, Huesca)