

Compartir Informar sobre mal uso Siguiente blog»

Crear un blog Acceder



VIERNES 28 DE ENERO DE 2011

ELS ENGOLIDORS DE LA BASSA DEL QUINYÓ (VISTABELLA)

Como ya comentamos hace poco, el engolidor de la bassa del Quinyó es el sumidero donde finaliza la Rambla del Pla de Vistabella y por el que se pierden sus aguas. Este sumidero se localiza en el extremo norte del gran polje del pla de Vistabella.

En invierno



NOTICIÓN!!!!



Ya os informaremos en unos meses...

Archivo del blog

▼ 2011 (6)

▼ enero (6)

[AVENC DE LA FERRADURA-2 \(CABANES\)](#)

[ELS ENGOLIDORS DE LA BASSA DEL QUINYÓ \(VISTABELLA\)...](#)

[EVOLUCIÓN DE LOS TRABAJOS DE CATALOGACIÓN ESPELEOL...](#)

[RESULTADOS DE LA 5ª SALIDA DEL INTERCLUB CASTELLÓN...](#)

[5º SALIDA INTERCLUB CASTELLÓN](#)

[CATALOGO DE COSTUR](#)

► 2010 (85)

► 2009 (87)

► 2008 (38)



En verano



El pasado 12 de diciembre de 2010 comentamos sobre sumideros dolinas y de más. En un comentario de este post comentaron sobre la coloración de la Covatilla y del Quinyó. Pues hoy vamos a tratar sobre

Contribuyentes

Jesús

El salvaxaes

ESPELEO CLUB CASTELLÓ



RANKING DE DESARROLLO
(Provincia de Castellón)

[Pulsa aquí para ver las cavidades más grandes de Castellón.](#)

RANKING DE PROFUNDIDAD
(PROVINCIA DE CASTELLÓN)

[Pulsa aquí para ver las cavidades más profundas de la provincia](#)

AVISO IMPORTANTE



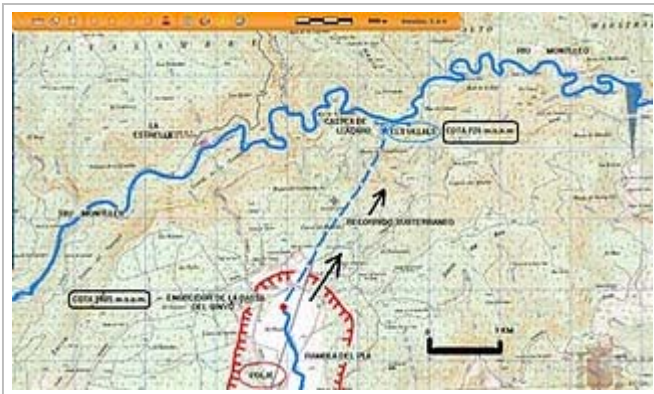
En la provincia de CS.

Els engolidors de la Bassa del Quinyó, de los cuales hemos buscado en la bibliografía, en la que vamos a mostrar algo sobre el tema:

Desde el punto de vista espeleológico Viciano (BSCC-1981) es el único que trata el tema, incluyendolo dentro de un artículo titulado "Notas para una hidrología de Peñagolosa".



Posible sumidero, protegido con un brocal de piedra en seco.



Situación del Quinyó y Els Ullals de la Caseta de Llaçaro



SIMA VALERIANO MAMELLA



ALTURA

Google Calendar Viewer

January 2011						
Su	M	Tu	W	Th	F	Sa
						1
2	3	4	5	6	7	8
9	10	11	12	13	14	15
16	17	18	19	20	21	22
23	24	25	26	27	28	29
30	31					

SICE-CS



Mi lista de blogs

espeleobloc



El sífo de la Fou de Bor (2) - El passat *Octubre del 2010* tal com avançarem en aquest bloc,

un equip d'espeleobussejadors compostat per *Chris Jewel, Artur Kozlowski i* *David Magdale...

Hace 9 horas

Situación de la zona de absorción



El Ullal de la Cervera



Uno de los Ullals inferior, que se vuelve impenetrable a los 3 metros.

Sobre la relación entre el Quinyo y els Ullals de la caseta de Laçaro creo que hay una relación bastante directa. Casi todos los autores lo citan y los masoveros del terreno también.

A finales del siglo XVIII Cavanilles cita este fenomeno diciendo: "*Las de la llanura entran por bocas superiores o sumideros, de algún modo ocultos entre peñas y tierra; siguen más de media legua por el interior del monte, y ultimamente salen al río Monleon por los ojos que hemos hablado.*"

ENLACES

[SICE-CS](#)

[F.E.E.](#)

[BIBLIOGRAFIA](#)

[NSS](#)

[Freàtic](#)

[SARAWAK](#)

[UEC Tortosa](#)

[LA CARRERASA-Figueroles](#)

[AIRE LLIURE -Alcala de Xivert-](#)

[SES del GER](#)

[BIOSP](#)

[speleo Laos](#)

[Banc de dades- Bioespeleología \(C.V.\)](#)

[FELIX ALBART](#)

[Espeleobloc](#)

[Caves-project LAOS](#)

[Espemo Morella](#)

[SSI - Documents](#)

[SES del CEV -VALENCIA](#)

[Espeleo Club Zaragoza](#)

[GRUPO ESPELEOLOGICO ALAVES](#)

[Espeleo Club de Gracia](#)

[G.E. Talpa](#)

[SEDECK](#)

[Grupo Edelweiss](#)

[Acta Carsologica](#)

[Visual Topo](#)

[Espeleología Ciudad Real](#)

[GEOKARST](#)

[Cave Render](#)

[G.E.A.L.- Cordoba](#)

[Fountainware-Topo](#)

[U.C.P.](#)

[PSM-Francia](#)

[Cuevas de Ason](#)

[Sociedad Brasileña de Espeleología](#)



Situación de las diferentes salidas de agua próximas a la caseta de Llaçaro.

Jose Maria Fernandez Nuñez (1995) , en su libro sobre la localidad de Vistabella le dedica un apartado a el "Pantano del Quinyó". Este comienza "*No hace muchos años existía un lago natural llamado Quinyó, que en épocas de lluvia cubría, y aún hoy cubre, toda una respetable extensión de terreno de 5 Kilómetros de perímetro*". Un poco más adelante dice: "*Un antiguo guarda forestal, que fue del Bobalar y de los pinares del monte de Sant Joan, de acuerdo con algunos amigos habían experimentado sobre sus aguas, mezclando algún colorante inócuo, para vaeriguar el destino del líquido elemento, que desaparecía al alcanzar un nivel determinado, como si unas compuertas naturales se abrieran para dar paso a un inmenso río subterráneo, tan grande como efímero; Ares Fabregat, que así se llamaba, y sus amigos, descubrieron que el agua coloreada reaparecía en el barranco de la Estrella, cerca del santuario de Ntra. Sra. del mismo nombre y también en otros Ullals, que hay río arriba; esto aún vive en la memoria de nuestros abuelos*"

Realmente esta información no es muy concreta, no deja claro cuales son las surgencias por las que sale el agua teñida. De todos modos suponemos que el barranco de la Estrella es el río Monleon.



[Espeleo Club Castelló](#)

[SECJA](#)

[Agrupacio Esportiva Voltors \(MALLORCA\)](#)

[GAEM](#)

[Secció Espeleologia GIM](#)

[Espeleokandil](#)

[WEB Club espeleologia Abismo-Guadalajara](#)

[G.E. Geológicas](#)

[Club espeleologia Abismo-Guadalajara](#)

[ESPELEOGENESIS ARTICULOS](#)

[Espeleoclub Pasoslargos](#)

[GES-CM Terrassa](#)

[Espeleoreflexiones](#)

[Espeleo Club la Vall](#)

[Material tecnico de espeleologia](#)

[MATERIAL ESPELEOLOGÍA-BU56](#)

[ESPELEONUS](#)

[GROTTOCENTER](#)

[G.E.Niphargus](#)

[JoanMontoya-Blog](#)

[Espeleoiaigua](#)

[Truji-Espeleo](#)

[Federacion Española de Espeleologia](#)

[Federacion Aragonesa de Espeleologia](#)

EL ULTIMO GRITO



contrallum....

Sos Baynat (1981) en su obra "Geología de la Provincia de Castellón" (pp.289,290) También cita el Quinyó, del que comenta que *"podiera estar relacionado con los fenómenos de glaciación." (...)* *"esta producido por agua de dehielos, alimentado por aguas directas de Penyagolosa que pueden desaparecer temporalmente".*

Dice que *"el caudal es variable y se embalsa en estanque de contornos irregulares. En los estiajes el nivel desciende mucho y puede secarse totalmente. Es una laguna endorreica. Las aguas desbordan por la parte norte y vierten en el río Monleón"*

Sos Baynat no comenta nada del quinyó como fenómeno Kárstico, ni como forma de absorción, simplemente lo cita como una laguna o pantano natural.

También Francesc Esteve Gàlvez habla de El Quinyó en su obra que recoge la primera parte de sus memórias "En la claror de l'alba - Uns començos difícils" (2003)-(p.229).

En una de sus excursiones (sobre 1923) hace noche en la Estrella y el día siguiente baja a pie a Villafamés. Durante el trayecto pasa por El Quinyo y cuenta lo siguiente: *"Tirava dret, travesant la clota i a l'arribar al fons em sorperengué veure un rodal erm, encintat d'una paret de pedra seca, com tancat de pastura per a ovelles. No ho era. Al contrari, la paret estava per evitar que els animals s'estimbaren en uns avencs que diuen "Els Engolidors". I es que les comes que volten la clota la tanquen sense deixar cap portell per a l'aigua, que ve de lluny per tot el pla de Vistabella, es regolfa i embassa fins que s'escola per aquelles simes.El pantà de Quinyó, temporer, quasi sempre sec. Allí la terra es més prima i a les goles floreja la calcària del subsòl. A sota hi haura enormes cavernes, perquè els engolidors són tres, que sovint acoblaran un corrent cabdals."*

Esteve nos muestra bien claro como serían els engolidors hace unos 90 años.

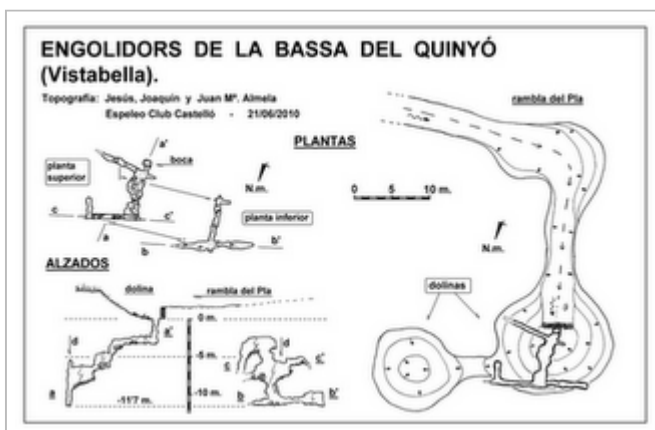
Aquí mostramos unas fotos del interior del sumidero y también adjuntamos la topografía realizada por nosotros el pasado verano.



Entrada al sumidero, donde en verano sopla un poco de corriente de aire fresca.



Formas de erosión y disolución sobre una fractura y una junta de estratificación.



Topografía de els engolidors.

En el interior del sumidero existe algo de basura arrastrada por la rambla del Pla. La posible continuación del sumidero estaría en el extremo NE de la planta inferior (punto b de la topografía) aunque su desobstrucción se presenta algo complicada.

Es interesante el tema, ahora lo interesante es que un grupo (*porque no el E.C.C.?*) le dedique esfuerzos, como por ejemplo conocer las salidas de agua mediante trazadores, desobstruir el citado punto y el sumidero del brocal que hemos mostrado en una foto. También se podría prospectar toda la zona del Bobalar, donde el mapa geológico indica una red de fracturas.

Como escribió Viciano "*Es mucha la labor, pero el interés del trabajo merece dedicarle tiempo*".

Redacción: Jesús en [09:27:00](#) 

Temas: [Penyagolosa](#), [quinyó](#), [Vistabella](#)

1 Espeleo-comentarios:

Tinc dos dits de front dijo...

Aixo sera com tornar a construir les piramides d'Egipte

28 de enero de 2011 14:19

[Publicar un comentario en la entrada](#)

Enlaces a esta entrada

[Crear un enlace](#)

[Entrada más reciente](#)

[Página principal](#)

[Entradas antiguas](#)

Suscribirse a: [Enviar comentarios \(Atom\)](#)