



BUSCAR BLOG

MARCAR BLOG

COMPARTIR

Siguiente blog»

Crear un blog | Acceder

CAVITATS SUBTERRÀNIES



MARTES 22 DE SEPTIEMBRE DE 2009

DESCUBRIMIENTO DE LA SIMA DE LA LOMA DE LOS CUERNOS (FANZARA)

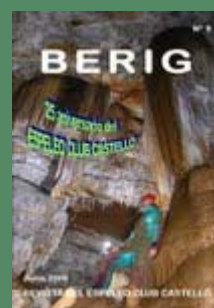
En la partida de los Collados, se conocía de hace años la sima de los Sapos denominada así por el Grup d'Espelolgia d'Onda (GEON). Hace unos meses, Generoso del grupo GEON, nos llevo a esta sima para visitarla, donde coincidimos gente de diferentes grupos. Ver más [AQUÍ](#). Mientras Generoso instalaba el pozo de entrada, dos de nosotros se nos ocurrió patear los alrededores de la boca por si hubiera algo más. De manera fortuita, localizamos una pequeña boca totalmente oculta por la vegetación. Tuvimos mucha suerte, fue fruto del azar, ya que la boca estaba muy escondida.



Boca de la sima

Ese mismo día bajamos un resalte de 3 m. y se desobstruyo la continuación ya que se percibía una notable corriente de aire. Tras ello se descendió una estrecha fractura hasta unos 10 metros de

NUEVA REVISTA BERIG



NÚMERO 9 - JUNIO 2009

Archivo del blog

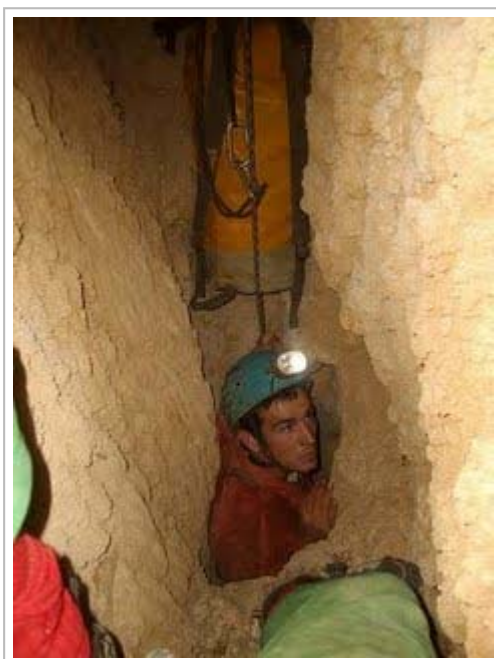
- ▼ 2009 (61)
 - ▼ septiembre (7)
 - [DESCUBRIMIENTO DE LA SIMA DE LA LOMA DE LOS CUERNO...](#)
 - [CAVIDADES DE AYODAR](#)
 - [CAVIDADES APARECIDAS EN VILANOVA D'ALCOLEA](#)
 - [FORAT DEL SOLAR \(CABANES\)](#)
 - [LA COVA DE L'OCRE \(LUCENA DEL CID\)](#)
 - [PENYAGOLOSA 2009](#)
 - [SISTEMA DEL ALBA \(BENASQUE\)](#)
 - ▶ julio (1)
 - ▶ junio (7)
 - ▶ mayo (12)
 - ▶ abril (8)
 - ▶ marzo (8)
 - ▶ febrero (7)
 - ▶ enero (11)

profundidad, llegando a un punto donde tirando piedras la fractura de ampliaba y estas tardaban bastante en llegar al fondo.

En sucesivas visitas se exploró esta cavidad que ha dado buenos resultados. Además del recorrido que presenta la fractura hay que destacar las bellas formaciones que adornan la cavidad.

DESCRIPCIÓN:

Tras la pequeña boca descendemos un resalte de 3'6 m y por un paso desobstruido accedemos a una estrechísima fractura descendiendo 6 m. Aquí encontramos un angosto paso que constituye la cabecera del pozo de 41 m.



Cabecera del Pozo

Los 5 m iniciales del pozo son algo estrechos pero poco a poco va ampliándose, hasta llegar a una corta repisa. Tras la repisa bajamos 15 m más, en esta zona la anchura supera los 2 m. La base del pozo es un gran bloque empotrado en una ancha fractura. Descendiendo este bloque hacemos pie en el suelo de la fractura. A partir de aquí tenemos una entretenida exploración. Siguiendo la fractura hacia el sur esta finaliza a los 30 metros. Esta zona está muy concrecionada; pudiendo observar curiosas formaciones en forma de huevo frito.

► 2008 (38)

Contribuyentes

El salvaxaes

Jesús

MÁS DE 5000 CUEVAS Y SIMAS
CATALOGADAS EN LA PROVINCIA
DE CASTELLÓN

www.cuevascastellon.uji.es

ESPELEO CLUB CASTELLÓ

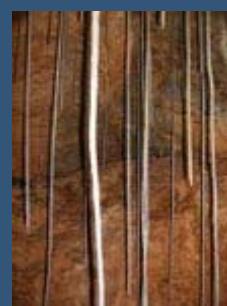


25 ANIVERSARIO (1984-2009)

BERIG: LA REVISTA DEL ESPELEO
CLUB CASTELLÓ



COVES I AVENCS DE CASTELLÓ



Ullal del Manzano

[Google Calendar Viewer](#)



Típicas formaciones



Huevos fritos: formados por la caída de gotas desde gran altura.

También existen bellas coladas de diferentes tonalidades y un rincón con largos macarrones y excéntricas.

Continuando la fractura hacia el norte, a los pocos metros se estrecha, teniendo que avanzar unos 50 m hasta llegar a un empotramiento de bloques de aspecto inestable. Aquí debemos ascender en chimenea entre los bloques un resalte de 5 m, llegando a la continuación. Inmediatamente pasamos una gatera que nos conduce a otra fractura de la misma dirección. Si la seguimos hacia el sur descenderemos entre bloques unos metros llegando al final de la fractura. En este punto podemos observar pisolitas, que deberían permanecer en este lugar para siempre.

< September 2009 >						
Su	M	Tu	W	Th	F	Sa
		1	2	3	4	5
6	7	8	9	10	11	12
13	14	15	16	17	18	19
20	21	22	23	24	25	26
27	28	29	30			

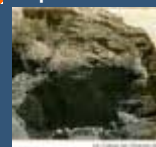
CONSERVACIÓ DE COVES



AVENC -EL RENYO- (Vistabella) 8 bosses de fem

Mi lista de blogs

 [espeleobloc](#)



Chaves, la memòria espoliada - L'espòli de la cova de *Chaves*, al

vedat privat del despoblat de Bastaràs (Casbàs d'Ozca), té ja una denúncia audiovisual, que se suma a la investigació j...

Hace 7 horas

ENLACES

[SICE-CS](#)

[Espeleobloc](#)

[Espeleo Club Zaragoza](#)

[GRUPO ESPELEOLOGICO ALAVES](#)

[Espeleo Club de Gracia](#)

[G.E. Talpa](#)

[SEDECK](#)

[Grupo Edelweiss](#)

[Visual Topo](#)

[Espeleologia Ciudad Real](#)

[GEOKARST](#)

[Cave Render](#)



"Les Pisolites"

Continuando la fractura hacia el norte se desciende entre bloques y se avanza unos 15 m llegando a una amplia zona de la cavidad donde abundan las concreciones: coladas y banderas de muchas tonalidades. También podemos encontrar numerosos gours llenos de agua. En esta zona destaca la formación del "Ou fregit", bautizado así por nosotros.



Formación del "OU FREGIT"

Aquí la fractura es de 4 metros de anchura. Para continuar lo podemos hacer por distintos lugares, ya que existen algunos pisos inferiores. También existen grandes masas de reconstrucción litoquímica a las que podemos ascender y desde lo alto ver el bello panorama. Aquí la fractura se pierde en la altura, siendo de unos 30 m.

Continuando por la galería principal durante 40 metros podemos seguir disfrutando de las conceciones, hasta llegar un punto donde se

[Fountainware-Topo](#)

[PSM-Francia](#)

[Cuevas de Ason](#)

[Sociedad Brasileña de Espeleología](#)

[Espeleo Club Castelló](#)

[SECJA](#)

[Agrupacio Esportiva Voltors \(MALLORCA\)](#)

[GAEM](#)

[Secció Espeleologia GIM](#)

[Espeleokandil](#)

[WEB Club espeleologia Abismo-Guadalajara](#)

[G.E. Geológicas](#)

[Club espeleologia Abismo-Guadalajara](#)

[ESPELEOGENESIS ARTICULOS](#)

[Espeleoclub Pasoslargos](#)

[GES-CM Terrassa](#)

[Espeleoreflexiones](#)

[Espeleo Club la Vall](#)

[Material tecnico de espeleolgia](#)

[MATERIAL ESPELEOLOGÍA-BU56](#)

[ESPELEONUS](#)

[Espemo Morella](#)

[GROTTOCENTER](#)

[G.E. Niphargus](#)

[JoanMontoya-Blog](#)

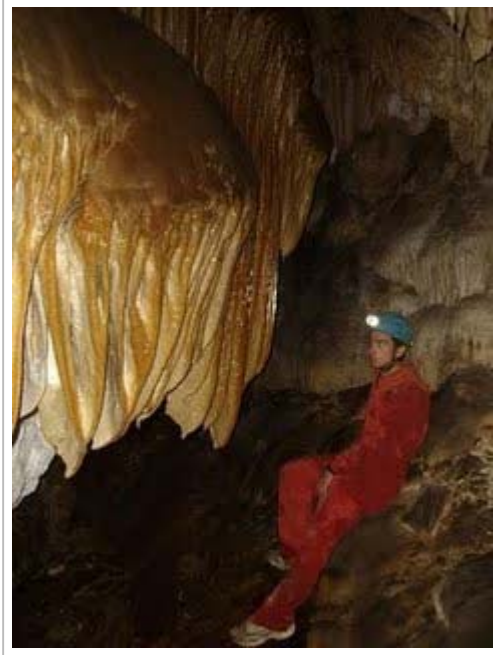
[Espeleoiaigua](#)

[Truji-Espeleo](#)

[Federacion Española de Espeleologia](#)

[Federacion Aragonesa de Espeleologia](#)

estrecha la fractura. La fractura toma dos direcciones, pero de modo muy estrecho que finalizan a los pocos metros. En unos pisos inferiores de esta última zona es donde localizamos la profundidad máxima de la sima.



Bellas coladas de la galería principal

El recorrido real de la sima es de 356 m y la profundidad de -65 m. (La cavidad natural 18º en el ranking de las más grandes de la provincia)

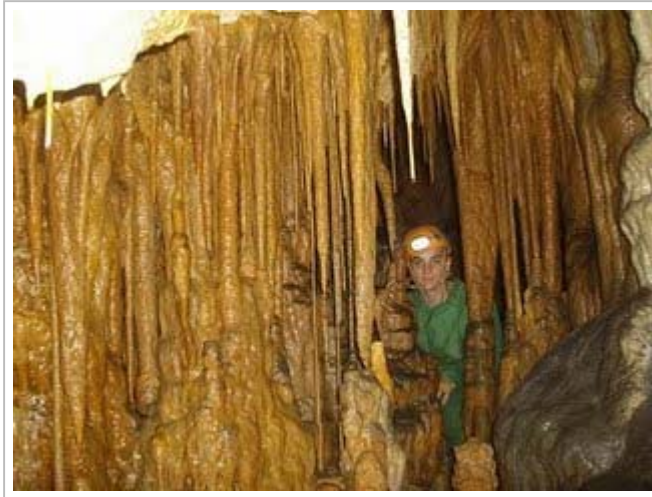


Formaciones en un piso inferior

La sima se localiza a 90 m de la sima de los sapos, siendo ambas de la



misma dirección y cruzando longitudinalmente gran parte de la loma. A pesar de ser fracturas tectónicas hay que mencionar que en un barranco próximo esta la fuente del Baladrar o de los Gamellones, que son alimentadas por el acuífero del Baladrar. El desnivel entre el nivel freático y la sima es de mucho más de 100 m por tanto es impensable su comunicación.



El autor de la desobstrucción ante su hallazgo

Desde el grupo GEON ya nos han felicitado por este descubrimiento.

Proximamente pondremos la topografía realizada por nosotros.

Redacción: Jesús en 11:30:00 

Temas: [descubrimientos](#), [Mola de Fanzara](#), [Sima de los Sapos](#)

0 Espeleo-comentarios:

[Publicar un comentario en la entrada](#)

Enlaces a esta entrada

[Crear un enlace](#)

[Página principal](#)

[Entradas antiguas](#)

Suscribirse a: [Enviar comentarios \(Atom\)](#)