



v 1.1

EL PLA DE LA BASSA ROJA: UN PARATGE
SINGULAR DEL TERME MUNICIPAL DE COSTUR

Costur, febrer de 2013

Recull de documentació i text: Josep-Miquel Ribés Pallarés.

Agraïments: A totes les persones que han llegit la versió inicial d'aquest dossier i a les que han contribuït directa o indirectament amb idees, observacions, correccions, fotografies... Sense l'esforç de tots no s'hauria pogut fer.

Agraïments especials: Espeleo Club Castelló, GECEN, Plataforma NO a la Contaminació.

El pla de la Bassa Roja: un paratge singular del terme de Costur

Contingut

1. Justificació.....	7
2. La bassa Roja i el seu entorn.....	9
2.1 Precisions toponímiques.....	9
2.2 El relleu càrstic.....	10
3. El relleu càrstic: la bassa Roja.....	11
4. El relleu càrstic: avencs i coves.....	14
5. El relleu càrstic: els cocons.....	24
6. El relleu càrstic: el lapiaz.....	26
7. Infraestructures ramaderes: els camins ramaders.....	28
8. Infraestructures ramaderes: els corrals.....	32
9. Infraestructures ramaderes: refugis de pedra en sec.....	36
10. Infraestructures ramaderes: la redonda de les Malladetes.....	39
11. Els camins antics.....	41
12. La flora i la fauna: el bosc mediterrani.....	44
12.1. La flora.....	45
12.2. La fauna.....	46
13. Conclusions.....	47
Annex I: Mapa de recursos.....	49
Annex II: Cartografia.....	53
Bibliografia i documentació.....	60

1. Justificació

Les inquietuds i preocupacions generades per la imminent instal·lació d'una explotació minera a cel obert a la partida de la Bassa Roja per part de l'empresa Cales de la Plana SA, CAPLANSA, (<http://www.calcinor.com/castellon.htm>), del grup basc CALCINOR (<http://www.calcinor.com>), amb el vistiplau de l'Equip de Govern del PSPV-PSOE de l'Ajuntament de Costur (vegeu la Minuta de l'Acta de la Sessió Extraordinària celebrada del Ple de l'Ajuntament de Costur corresponent al dia 3 de desembre de 2009 a <http://unaltrecosturespossible.blogspot.com.es/p/legislacio.html>) i la manca d'informació que té la societat civil costurenca sobre aquest projecte ens ha portat a redactar aquesta recopilació de recursos per destacar el valor paisatgístic i mediambiental que el paratge de la Bassa Roja té per al poble de Costur.

La documentació recollida en aquest informe hauria de ser tinguda en compte per l'administració autonòmica per a la preceptiva DIC (Declaració d'Interès Comunitari) que requerirà la futura explotació, i també per l'administració municipal, per això en lliurem còpies a l'Ajuntament de Costur i als grups polítics que l'integren, a la Conselleria d'Indústria i a la Conselleria de Medi Ambient.

El pla de la Bassa Roja és, com tractarem de demostrar, un **dels més valuosos del terme de Costur** i estem convençuts que en lloc de malmetre'l amb la instal·lació d'una indústria extractiva de calcària, caldria protegir-lo, preservar-lo i posar-lo en valor com un bé patrimonial que és, i hauria de continuar sent, per a les generacions futures de costurenques i costurencs.

Al pla de la Bassa Roja hi ha elements geològics, mediambientals i etnològics que gaudeixen d'una protecció genèrica reconeguda per llei i és obligació de les administracions públiques vetllar pel patrimoni de tots. Vegem-ne tres exemples paradigmàtics:

- a) Les **cavitats subterrànies**, amb la fauna i les formacions endocàrstiques que puguen contindre, gaudeixen de diferents graus de protecció tant si estan incloses al *Catàleg de Coves del Comunitat Valenciana* (Decret 65/2006 de 12 de maig, DOGV 5261, 18-05-2006 pàg. 17707-17722) com si no ho estan. El mateix decret permet, per cert, la protecció de conjunts de cavitats, normalment avencs, que formen part d'una zona amb un relleu càrstic important com podria ser el cas que ens ocupa.
- b) També tenen un estatus legal de protecció els **camins ramaders**, la competència sobre els quals recau directament en la Conselleria de Medi Ambient de la Generalitat Valenciana segons la Ley 3/1995, de 23 de marzo, de Vías Pecuarias. Els camins ramaders de l'Ajuntament de Costur es van classificar l'any 1989 amb la redacció de l'acta preceptiva sobre la qual es va elaborar un projecte de classificació que va ser aprovat pel Govern Valencià l'any 1990 (Ordre de 14 de març

de 1990, DOGV 1280, 06-04-1990 pàg. 2605-2607). Actualment els camins ramaders estan sotmesos, entre altres, a la Ley 3/1995, de 23 de marzo, de Vías Pecuarias, i a la Instrucció de 13 de gener de 2012 de la Direcció General del Medi Natural de la Conselleria d'Infraestructures, Territori i Medi Ambient de la Generalitat Valenciana.

- c) La bassa Roja és, a més, una **zona humida de caràcter temporal**, com la resta de basses que s'utilitzen com a abeuradors ramaders, perquè ocasionalment recullen i emmagatzemen aigua de pluja i per tant són espais que haurien de ser objecte d'estudi i, si cal, de protecció d'acord amb el projecte LIFE05/NAT/E/000060 "Restauració d'hàbitats prioritaris per a amfibis", que la Conselleria de Media Ambient, Aigua i Urbanisme va iniciar l'any 2005 cofinançat al 50% per la Comissió Europea (SANCHO-LACOMBA, 2010).



La bassa Roja en una imatge de l'any 2000.

2. La bassa Roja i el seu entorn

2.1 Precisions toponímiques

La bassa Roja ha donat nom a uns quants elements del seu entorn que convé explicar i diferenciar breument abans de començar a explicar els diferents recursos i fenòmens que es donen en aquest paratge.

La **bassa Roja** (386 m.) és la bassa pròpiament dita, l'espai central on s'acumula l'aigua de pluja, un espai humit temporal antiquíssim que, a més, ha funcionat durant segles com a abeurador per al ramat. Es caracteritza pel color roig de l'argila (*terra rossa*) que n'impermeabilitza el sòl i permet l'emmagatzematge d'aigua.

El **pla de la Bassa Roja** coincideix amb tot el voltant de la bassa que recull l'aigua de pluja i la canalitza cap al centre, és a dir, cap a la bassa pròpiament dita. Com es pot observar a simple vista no és ben bé pla perquè presenta un desnivell cap al centre no superior al 10 %, uns 15 metres de desnivell absolut. Es tracta com veurem més endavant d'una conca endorreica.

El **coll de la Bassa Roja** és l'elevació (409 m) que hi ha al sud del pla, una muntanyeta de forma arrodonida a l'altra vessant de la qual hi ha les partides de la Ferrera i de les Malladetes.

La Bassa Roja és el nom de la partida. Inclou tot el pla de la Bassa Roja i unes quantes finques que hi ha en direcció nord per on limita, d'est a oest, amb les partides del Bosc, el Cocó i les Oliveretes. La major part de la Bassa Roja pertany a una única parcel·la cadastral de titularitat municipal, la número 112 del polígon 005 i és aquesta parcel·la la que l'Equip de Govern del PSPV-PSOE de l'Ajuntament de Costur ha arrendat a l'empresa Cales de la Plana S.A (CAPLANSA). Si l'explotació minera a cel obert es fa efectiva, la major part d'aquesta parcel·la, amb tots els elements patrimonials que conté, desapareixerà per sempre més (http://cartoweb.cma.gva.es/visor/index.html?modo=web&temas=Web_Planeamiento_Urbanistico).

Aquesta parcel·la té una extensió de 391.516 m² (39,15 ha) segons la fitxa cadastral (<https://www1.sedecatastro.gob.es/OVCframes.aspx?TIPO=CONSULTA>) i és, com acabem de dir, de propietat municipal. Ja ho era l'any 1859 i com a tal figura a la *Clasificación General de los Montes Públicos* que es va fer aquell mateix any amb la finalitat d'establir quins monts podien ser desamortitzats i venuts i quins havien de continuar en mans de l'Estat o dels Ajuntaments. En aquesta classificació la Bassa Roja s'inclou entre els monts de propietat dels ajuntaments susceptibles de ser desamortitzats i venuts en pública subhasta. En aquell moment se li va calcular una extensió de 28,97 hectàrees (uns 289.700 m²), la vegetació predominant era el romer i la subordinada la carrasca.

2.2 El relleu càrstic

Un dels motius pels quals el pla de la Bassa Roja és un indret ben singular del terme de Costur és perquè presenta diverses, encara que modestes, manifestacions del relleu càrstic o carst. A grans trets el carst (<http://ca.wikipedia.org/wiki/Carst>) és, una forma de modelatge terrestre ocasionat per l'acció de l'aigua a través d'un procés d'erosió precedit per una meteorització química per carbonatació. És propi de zones on abunden les roques carbonatades o altres roques solubles com el guix. Presenta formacions característiques de la corrosió superficial com el lapiaz, també anomenat rasclers, les dolines i formes mixtes com els avencs, o subterrànies com els pous, les galeries i les coves. El sistema de drenatge de les aigües pluvials és fonamentalment subterrani.

El relleu càrstic és forma per carstificació, un conjunt de processos que depenen, entre altres factors, de la quantitat d'aigua i de diòxid de carboni disponibles, de la temperatura, del tipus de roca i del temps de contacte de la roca amb l'aigua, de manera que una regió freda, humida i calcària té més possibilitats de desenvolupar relleu càrstic. Tanmateix el modelat càrstic es troba a tota la terra, també a les regions càlides i humides.

El procés càrstic fonamental és la meteorització per carbonatació i posterior dissolució. Però perquè el carbonat de calci (CaCO_3), mineral majoritari d'aquestes roques, siga soluble en aigua cal que l'aigua siga àcida. L'acidesa de l'aigua s'assoleix quan el diòxid de carboni (CO_2) es dissol en l'aigua de pluja procedent de l'atmosfera, o de matèria orgànica en fermentació, i es forma àcid carbònic (H_2CO_3). Aleshores l'àcid carbònic reacciona amb el carbonat de calci i es transforma en bicarbonat de calci, compost ja soluble que es transporta per l'aigua. L'argila, l'altre component de la roca calcària, composta per diferents silicats, pot romandre *in situ* o ser transportada en dissolució per l'aigua i dipositada a les zones baixes del relleu. L'acumulació dona lloc a un sòl argilós de color roig denominat *terra rossa*, una argila de decalcificació que presenta una gran fertilitat pel que fa a l'ús agrícola.

Quan l'aigua carregada de bicarbonat s'infiltra cap a l'interior del massís calcari i arriba a una cavitat més gran que les fissures per les quals ha passat, es produeix una descompressió, disminueix la concentració de CO_2 i la reacció s'inverteix, es precipita novament la calcita (CaCO_3) i es generen una sèrie de formacions (espeleotemes) les més conegudes de les quals són les estalactites, les estalagmites i les columnes.

La carstificació origina una sèrie de formes de relleu molt característiques. Les superficials són a l'abast de tothom però les subterrànies, tret de les coves turístiques, necessiten un material i coneixement tècnic específic per ser visitades. L'espeleologia és la ciència que estudia el món subterrani del carst.

Les formacions exteriors o exocàrstiques són: dolines, uvaes, pòlies, lapiaz (rasclers), valls seques i cegues i congosts. També hi ha les formes mixtes com ara els avencs, engolidors i surgències. I finalment les formacions interiors o endocàrstiques que són les galeries, pous i sales o coves que al seu interior poden presentar espeleotemes produïts per recristalització dels carbonats: estalactites, estalagmites, columnes, colades i banderes. Igualment es generen rius i llacs subterranis.

3. El relleu càrstic: la bassa Roja

Com hem vist, la bassa Roja deu el seu nom al color roig de l'argila roja que hi ha al centre del pla. Com hem vist, aquesta terra, coneguda pels geòlegs com *terra rossa*, es forma pel reemplaçament mineral de la calcària que genera silicat d'alumini i de ferro en forma de cristalls d'argila. Aquesta argila, present a tot el pla, impermeabilitza el fons de la bassa i és la responsable del manteniment de l'aigua durant un cert temps després de pluges intenses.

La particularitat que fa que el pla de la Bassa Roja siga únic és que **el pla és una conca endorreica**, és a dir, una conca des de la qual l'aigua de pluja no té eixida directa per cap barranc i només pot eixir per desguassos subterranis, concretament per infiltració a través de les roques i també, en el nostre cas, per un engolidor situat a uns 50 metres del centre de la bassa, les coordenades UTM del qual són:

UTM ED 1979 30T	742281 - 4443380
UTM ETRS 89 30T	742171 – 4443170

La depressió que forma el pla és com una gran dolina, formada per dissolució de la calcària més que no pas per esfondrament de cap cavitat, amb una inclinació no superior al 10% des del seu punt exterior més alt fins el fons de la bassa. El desnivell absolut entre les vores exteriors i el centre de la bassa és d'uns 15 metres (24 des del capoll del coll de la Bassa Roja). Té forma el·líptica, unes dimensions aproximades de 550 x 350 metres i una superfície d'unes 19 hectàrees (uns 19.000m²).

La bassa Roja és un element hidrològic important des de tres punts de vista:

- a) Des d'un **punt de vista etnològic**, l'ús tradicional que se li ha donat a la bassa Roja, per estar situada en una zona de cruïlla de passos ramaders, ha sigut el d'abeurador. Així s'especifica a la *Propuesta de Clasificación de las Vías Pecuarias del término municipal de Costur. En esta partida [la Bassa Roja] existe un "balsajo" que sirve de abrevadero para el ganado, situado en el interior de un área de monte blanco.* (BLANCO, 1989). Com direm més endavant, el traçat dels passos ramaders per l'interior de la Bassa Roja no està definit i, per tant hem de suposar que tots donen accés a la zona d'abeurada.
- b) Des d'un **punt de vista biològic i mediambiental** la bassa Roja és un zona humida de caràcter temporal. Els espais humits permanents i/o temporals són objecte de protecció i estudi com demostra la participació, l'any 2005, de la Conselleria de Medi Ambient, Aigua i Urbanisme en el

projecte LIFE05/NAT/000060 per a la “Restauració d’hàbitats prioritaris per a amfibis”, esmentat més amunt.

El conveni de Ramsar per a la Conservació de zones humides, va adoptar la Resolució VIII.33 sobre basses temporals durant el transcurs d’una sessió celebrada a València entre els dies 18 i 26 de novembre de 2002. Aquesta resolució reconeix que les zones humides temporals contribueixen al manteniment de la diversitat biològica perquè hi ha comunitats de flora i fauna que en depenen i que a més tenen valors socioeconòmics importants com ara l’emmagatzematge d’aigua per a ús de les comunitats locals (com ara els ramaders), afavoreixen l’educació ambiental i la investigació científica i tenen valors culturals, especialment en algunes regions seques, entre les quals les zones de sistemes càrstics i zones estepàries (SANCHO – LACOMBA, 2010:13).

La importància de determinades zones humides temporals, com ara la bassa Roja, i la resta de basses i/o abeuradors que hi ha a les proximitats o a l’interior dels camins ramaders, radica en el fet que són espais colonitzats ràpidament, quan tenen aigua, pels amfibis, i també per determinats invertebrats i crustacis, durant l’època de reproducció. Els ous dels amfibis poden romandre inactius durant quatre o cinc anys fins que una època de pluges els activa i es reproduïxen. Els amfibis són els vertebrats més amenaçats del planeta i per això és necessari adoptar mesures de gestió de les diferents espècies i dels seus hàbitats tal com proposen Sancho i Lacomba (2010) al manual *Conservación y Restauración de Puntos de Agua para la Biodiversidad*, publicat per la Conselleria de Medi Ambient, Aigua i Urbanisme de la Generalitat Valenciana. No s’ha de menysprear tampoc la flora palustre que, ocasionalment, s’hi puga desenvolupar.



Un grup d'excursionistes a la bassa Roja l'any 2000.

- c) Des d'un **punt de vista estrictament hidrològic** la conca endorreica de la bassa Roja és un punt de recarrega d'aqüífers que es troben en cotes inferiors. La gent gran sempre ha relacionat la bassa Roja amb l'ullal dels Villomos en afirmar que només quan plou molt i s'omple la bassa l'ullal *mou*. També els treballs de l'Espeleo Club Castelló apunten la possibilitat que algun dels avencs de la Bassa Roja estiga connectat directament amb l'ullal.



L'ullal dels Villomos l'any 2002.

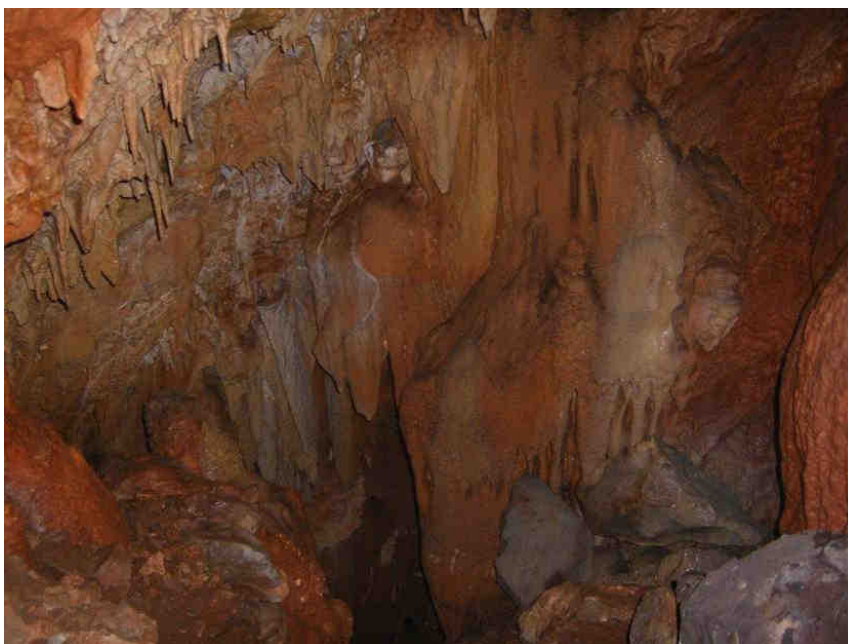
4. El relleu càrstic: avencs i coves

Entre final de l'any 2007 i final de l'any 2010, l'Espeleo Club Castelló, va començar a catalogar i a elaborar l'alçament topogràfic de les cavitats del terme municipal de Costur. El resultat va ser la publicació, l'abril de l'any 2011, del "Catálogo Espeleológico de Costur" signat per Jesús Almela i publicat al número 11 de la revista *Berig* de l'Espeleo Club Castelló.

El mateix autor ja n'havia fet un avanç parcial al número 27 de la revista *La Fontanella* el gener del mateix any amb el títol "Espeleologia a Costur (1a part). Les cavitats del pla de la Bassa Roja".

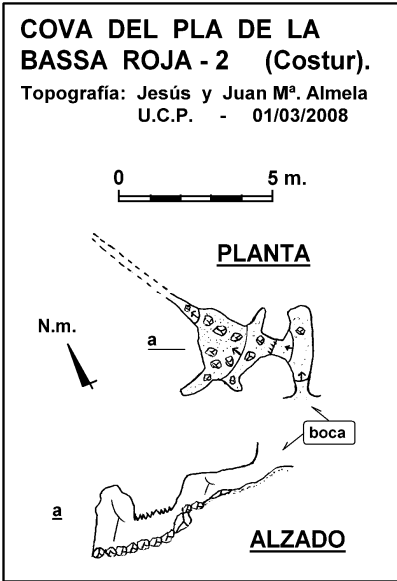
Amb la informació procedent d'aquestes dues publicacions i la que apareix a al blog Cavitats Subterrànies de l'Espeleo Club Castelló (<http://cavitats-subterrànies.blogspot.com.es>), al web SICE-CS (Sistema Informático de Catalogación Espeleológica. Provincia de Castellón) (<http://www.cuevascastellon.uji.es/>), del mateix Espeleo Club, i en menor mesura la que apareix al blog de la Unión Ciclista Las Palmas (<http://club-ucp.blogspot.es/>) s'han elaborat les fitxes d'aquest apartat del treball.

Les fitxes segueixen el model proposat per la Conselleria de Territori i Vivenda de la Generalitat Valenciana a l'annex IV de Decret 65/2006, de 12 de maig, del Consell, pel qual es desenrotlla el règim de protecció de les coves i s'aprova el Catàleg de Coves de la Comunitat Valenciana.




Interior de l'avenc de la Bassa Roja 3 amb diverses formacions del relleu endocàrstic. Foto: Unión Ciclista Las Palmas

Terme municipal	Costur	Número d'ordre	4
Nom de la cavitat	Avenc de la Bassa Roja 1		
Coordenades UTM	UTM ED1979 30T: 742302 – 4443397 UTM ETRS 89 30T: 742192 - 4443187		
Accessibilitat	Des de Costur s'ha d'agafar el camí asfaltat que es dirigeix a Vilafamés. En arribar al quilòmetre 1,6, s'ha d'agafar la pista agrícola que se'n separa per la dreta i continuar durant 900 m fins arribar a una bifurcació de la pista ja dins del pla de la Bassa Roja.		
Terreny geològic	El relleu càrstic del pla de la Bassa Roja esta format sobre calcàries del cretaci inferior (145-99 milions d'anys). Aquestes calcàries solen tenir moltes fissures que engoleixen l'aigua després de la pluja i algunes són suficientment grans per permetre l'entrada dels espeleòlegs.		
Descripció succinta i espeleometria	Situat a 50 metres a l'Est del centre de la bassa Roja. La boca (1 x 1,2 m) s'obri enmig de la <i>terra rossa</i> , en disposició horitzontal. A un metre de profunditat ja trobem la roca calcària. A la base hi ha una xicoteta estança tectònica (3 x 2,5 m) i una possible continuació per un lateral que immediatament es torna impenetrable. El recorregut de la cavitat és de 9 m. el recorregut en planta de 5 m. i la profunditat de 4,5 m.		
Propietat i qualificació del terreny	La parcel·la cadastral 112 del polígon 005 on se situa és propietat municipal i té un ús agrícola segons el cadastre, tot i que el tipus de sòl i la vegetació s'adiuen més amb un ús forestal.		
Característiques ambientals			
Fragilitat			
Valors culturals / afeccions legals / altres dades / bibliografia	Bibliografia: ALMELA, 2011a i 2011b; Cavitats subterrànies: http://cavitats-subterrànies.blogspot.com ; SICE-CS http://www.cuevascastellon.uji.es/		
Proposta d'actuació			
Topografia de la cavitat	<div style="border: 1px solid black; padding: 10px; text-align: center;"> <p>AVENC DEL PLA DE LA BASSA ROJA (Costur).</p> <p>Topografia: Jesús y Juan M^a. Almela (U.C.P.) - 15/12/2007</p> </div>		
Observacions	El número d'ordre d'aquesta fitxa és l'assignat per l'Espeleo Club Castelló al "Catálogo Espeleológico de Costur" publicat al número 11 de la revista <i>Berig</i> .		
Actualització fitxa	Gener del 2013		

Terme municipal	Costur	Número d'ordre	5
Nom de la cavitat	Cova de la Bassa Roja 2		
Coordenades UTM	UTM ED1979 30T: 742374 – 4443211 UTM ETRS 89 30T: 742264 - 4443001		
Accessibilitat	Des de Costur s'ha d'agafar el camí asfaltat que es dirigeix a Vilafamés. En arribar al quilòmetre 1,6, s'ha d'agafar la pista agrícola que se'n separa per la dreta i continuar durant 900 m fins arribar a una bifurcació de la pista ja dins del pla de la Bassa Roja.		
Terreny geològic	El relleu càrstic del pla de la Bassa Roja esta format sobre calcàries del cretaci inferior (145-99 milions d'anys). Aquestes calcàries solen tenir moltes fissures que engoleixen l'aigua després de la pluja i algunes són suficientment grans per permetre l'entrada dels espeleòlegs.		
Descripció succinta i espeleometria	La boca de la cova (0,45 x0,60 m.) s'obri a la capçalera del barranc del Savinar, a la dreta del camí del mateix nom. La boca circular dóna pas a una gatera de 3 m. que desemboca en una estança (3 x 3,5 x 1,5 m.) en la qual es poden hi ha estalactites, algunes de les quals trencades. D'un extrem de la cavitat naix un conducte estret que esdevé impenetrable al cap d'1 m. Hi ha altres conductes impenetrables. El recorregut real de la cavitat és de 8 m. el recorregut en planta de 6 m. y la profunditat 3,5 m.		
Propietat i qualificació del terreny	La parcel·la cadastral 112 del polígon 005 on se situa és propietat municipal i té un ús agrícola segons el cadastre, tot i que el tipus de sòl i la vegetació s'adiuen més amb un ús forestal.		
Característiques ambientals			
Fragilitat			
Valors culturals /afeccions legals / altres dades / bibliografia	Bibliografia: ALMELA, 2011a i 2011b; Cavitats subterrànies: http://cavitats-subterrànies.blogspot.com ; SICE-CS http://www.cuevascastellon.uji.es/		
Proposta d'actuació			
Topografia de la cavitat	 <p>COVA DEL PLA DE LA BASSA ROJA - 2 (Costur). Topografia: Jesús y Juan M^º. Almela U.C.P. - 01/03/2008</p> <p>0 5 m.</p> <p>PLANTA</p> <p>N.m.</p> <p>a</p> <p>boca</p> <p>ALZADO</p> <p>a</p>		
Observacions	El número d'ordre d'aquesta fitxa és l'assignat per l'Espeleo Club Castelló al "Catálogo Espeleológico de Costur" publicat al número 11 de la revista <i>Berig</i> .		
Actualització fitxa	Gener del 2013		

Terme municipal	Costur	Número d'ordre	6
Nom de la cavitat	Avenc de la Bassa Roja 3		
Coordenades UTM	UTM ED1979 30T: 742337 – 4443199 UTM ETRS 89 30T: 742227 - 4442989		
Accessibilitat	Des de Costur s'ha d'agafar el camí asfaltat que es dirigeix a Vilafamés. En arribar al quilòmetre 1,6, s'ha d'agafar la pista agrícola que se'n separa per la dreta i continuar durant 900 m fins arribar a una bifurcació de la pista ja dins del pla de la Bassa Roja.		
Terreny geològic	El relleu càrstic del pla de la Bassa Roja esta format sobre calcàries del cretaci inferior (145-99 milions d'anys). Aquestes calcàries solen tenir moltes fissures que engoleixen l'aigua després de la pluja i algunes són suficientment grans per permetre l'entrada dels espeleòlegs.		
Descripció succinta i espeleometria	La boca (0,6 x 0,4 m) està entre dos blocs de calcària i parcialment coberta. Té un pou d'entrada (5,2 m. de profunditat per 1,7 m. d'amplària) que ens situa en plena fractura. La cavitat es tanca després de descendir 12 m. Uns metres abans, a l'esquerra, hi ha una rampa curta que condueix a un pou circular (-17 m.) la base del qual està colmatada per pedres. La cavitat té formacions parietals i cenitals en alguns racons.		
Propietat i qualificació del terreny	La parcel·la cadastral 112 del polígon 005 on se situa és propietat municipal i té un ús agrícola segons el cadastre, tot i que el tipus de sòl i la vegetació s'adiuen més amb un ús forestal.		
Característiques ambientals			
Fragilitat			
Valors culturals / afeccions legals / altres dades / bibliografia	<p>Valors culturals: La pàgina web del SICE-CS (http://www.cuevascastellon.uji.es/) li atorga un valor d'1 sobre 10 pel seu valor esportiu.</p> <p>Bibliografia: ALMELA, 2011a i 2011b; http://cavitats-subterrànies.blogspot.com/; SICE-CS: http://www.cuevascastellon.uji.es/</p>		
Proposta d'actuació			
Topografia de la cavitat	<p>AVENC DE LA BASSA ROJA - 3 (Costur).</p> <p>Topografia: Jesús Almela (E.C.C.) - 27/05/2008</p> <p>PLANTA</p> <p>Sección de la boca</p> <p>ALZADO</p> <p>0 5 m.</p> <p>N.m.</p> <p>cota máx. -17 m.</p>		

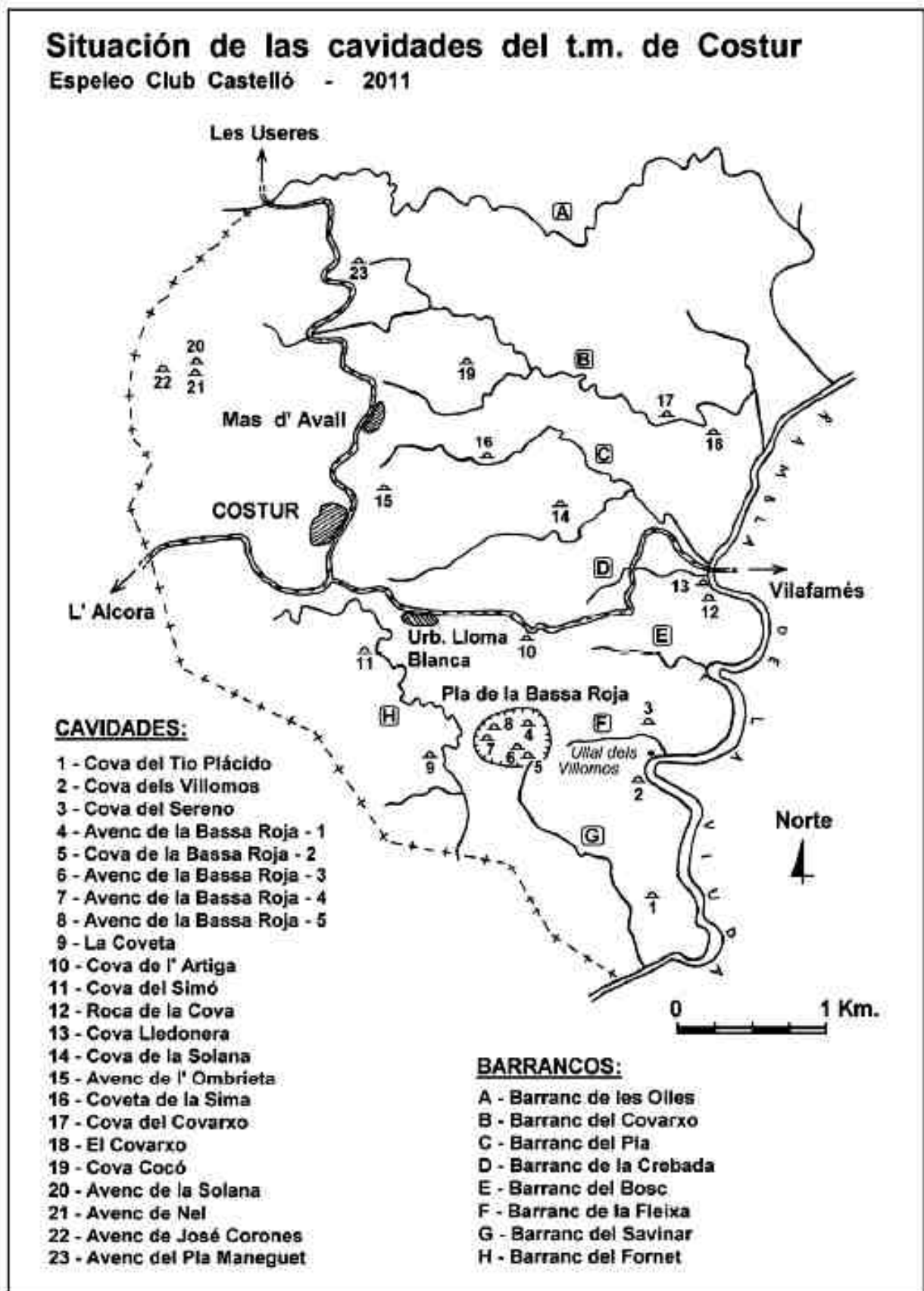
Fotografies	
Observacions	El número d'ordre d'aquesta fitxa és l'assignat per l'Espeleo Club Castelló al "Catálogo Espeleológico de Costur" publicat al número 11 de la revista <i>Berig</i> .
Actualització fitxa	Gener del 2013

Terme municipal	Costur	Núm. d'ordre	7
Nom de la cavitat	Avenc de la Bassa Roja 4		
Coordenades UTM	UTM ED1979 30T: 742054 – 4443184 UTM ETRS 89 30T: 741944 - 4442974		
Accessibilitat	Des de Costur s'ha d'agafar el camí asfaltat que es dirigeix a Vilafamés. En arribar al quilòmetre 1,6, s'ha d'agafar la pista agrícola que se'n separa per la dreta i continuar durant 900 m fins arribar a una bifurcació de la pista ja dins del pla de la Bassa Roja.		
Terreny geològic	El relleu càrstic del pla de la Bassa Roja està format sobre calcàries del cretaci inferior (145-99 milions d'anys). Aquestes calcàries solen tenir moltes fissures que engoleixen l'aigua després de la pluja i algunes són suficientment grans per permetre l'entrada dels espeleòlegs.		
Descripció succinta i espeleometria	La boca actual de la cavitat va ser desobstruïda l'any 2010. L'entrada (1,3 x 2 m.) té forma d'embut i dona pas a una gatera. Un descens de 3,5 m. ens deixa en una sala de 5 x 2 x 4 m. Es tracta d'una fractura la base de la qual està colmatada per blocs de pedra. A l'extrem sud es va desobstruir un forat el juliol de 2010 que va deixar pas lliure a un nivell inferior mitjançant un ressalt de 3,5 m. Des d'ací s'assoleix la capçalera d'un pou de -55 m. i una secció mitjana de 4 x 2 m. La cavitat és de formació directa perquè es tracta d'un engolidor. La base del pou té unes dimensions de 4,5 x 2 m. i hi ha una fractura que descendeix 7 m. més.		
Propietat i qualificació del terreny	La parcel·la cadastral 112 del polígon 005 on se situa és propietat municipal i té un ús agrícola segons el cadastre, tot i que el tipus de sòl i la vegetació s'adiuen més amb un ús forestal.		
Característiques ambientals	El pou està totalment polit i les parets tenen nombroses arestes.		
Fragilitat			
Valors culturals / afeccions legals / altres dades / bibliografia	<p>Biologia: Cl. Insecta-diplura (<i>Paratachycampa hispanica</i>). La pàgina web del SICE-CS (http://www.cuevascastellon.uji.es/) li atorga una valoració científica relativa de 2 sobre 5 i una absoluta d'1 sobre 5.</p> <p>Valors culturals: Presenta un cert interès esportiu perquè es poden practicar descensos verticals notables per la qual cosa la pàgina web del SICE-CS (http://www.cuevascastellon.uji.es/) li atorga una valoració esportiva relativa de 3 sobre 10 i una absoluta de 2 sobre 10.</p> <p>Altres dades: De les cavitats catalogades a la província de Castelló, l'Avenc de la Bassa Roja 4 ocupa el 37é lloc pel que fa a la profunditat total (71 m) (http://cavitats-subterrànies.blogspot.com.es/2010/01/ranking-de-profunditat-provincia-de.html); el 10é pel que fa a la profunditat del pou central (55 m) i el 2n pel que fa a la morfologia dels pous, és a dir, per ser un pou treballat per l'aigua i tenir una forma el·líptica de 4 x 2 m. (http://www.cuevascastellon.uji.es/adjuntos/blogcavitatsubterrànies_rankingpozos.pdf).</p> <p>Hi ha gran abundància de fòssils de gasteròpodes a les parets.</p> <p>Al darrer tram del pou hi ha risc d'hipòxia (falta d'oxigen) perquè ens trobem amb una atmosfera pobra en oxigen i rica en diòxid de carboni. Aquest fenomen provoca en primer lloc respiració accelerada i sensació de cansament i posteriorment mal de cap perquè les cèl·lules del cervell són molt sensibles a la manca d'oxigen i són les primeres en respondre a aquest fenomen.</p> <p>Bibliografia: ALMELA, 2011a i 2011b; Cavitats subterrànies: http://cavitats-subterrànies.blogspot.com; SICE-CS (http://www.cuevascastellon.uji.es/).</p>		
Proposta d'actuació	Elaborar un estudi científic complet i ben documentat de la cavitat perquè té un gran interès no només morfològic sino també biològic per causa de la presència del díplur <i>Paratachycampa hispanica</i> , un autèntic fòssil vivent de Lauràsia, un antic supercontinent del Mesozoic (Juràsic 199-145 milions d'anys). També cal tenir en compte l'existència de fòssils gasteròpodes.		

<p>Topografia de la cavitat</p>	<div style="text-align: center;"> <h3>AVENC DEL PLA DE LA BASSA ROJA - 4 (Costur).</h3> </div>
<p>Fotografies</p>	
<p>Observacions</p>	<p>La profunditat del pou és el triple que l'altura del campanar de Costur. El número d'ordre d'aquesta fitxa és l'assignat per l'Espeleo Club Castelló al "Catálogo Espeleológico de Costur" publicat al número 11 de la revista <i>Berig</i>.</p>
<p>Actualització fitxa</p>	<p>Gener del 2013</p>

Terme municipal	Costur	Número d'ordre	8
Nom de la cavitat	Avenc de la Bassa Roja 5		
Coordenades UTM	UTM ED1979 30T: 742048 – 4443216 UTM ETRS 89 30T: 741938 – 4443006		
Accessibilitat	Des de Costur s'ha d'agafar el camí asfaltat que es dirigeix a Vilafamés. En arribar al quilòmetre 1,6, s'ha d'agafar la pista agrícola que se'n separa per la dreta i continuar durant 900 m fins arribar a una bifurcació de la pista ja dins del pla de la Bassa Roja.		
Terreny geològic	El relleu càrstic del pla de la Bassa Roja esta format sobre calcàries del cretaci inferior (145-99 milions d'anys). Aquestes calcàries solen tenir moltes fissures que engoleixen l'aigua després de la pluja i algunes són suficientment grans per permetre l'entrada dels espeleòlegs.		
Descripció succinta i espeleometria	La boca de la cavitat, desobstruïda l'octubre de 2010, dona accés a una gatera vertical que condueix a una estança (3 x 2 x 2,5 m.) des de la qual comença un pou, els primers metres del qual són en rampa, de -20 m. de profunditat per 4 de diàmetre. Les parets estan molt polides a causa de la dissolució i tenen acanaladures que testimonien el pas d'un corrent d'aigua. La base del pou és un espai de 3,5 x 4 m. El recorregut real de la cavitat és de 38 m. el recorregut en planta de 10 m. i la profunditat de -28 m.		
Propietat i qualificació del terreny	La parcel·la cadastral 112 del polígon 005 on se situa és propietat municipal i té un ús agrícola segons el cadastre, tot i que el tipus de sòl i la vegetació s'adiuen més amb un ús forestal.		
Característiques ambientals	Igual com la cavitat número 4 presenta abundants formes de dissolució i erosió perquè es tracta d'un antic engolidor del pla de la Bassa Roja.		
Fragilitat			
Valors culturals / afeccions legals / altres dades / bibliografia	<p>Valors culturals: Presenta un cert interès esportiu perquè es poden practicar descensos verticals per la qual cosa la pàgina web del SICE-CS li atorga una valoració esportiva tant relativa com absoluta d'1 sobre 10.</p> <p>Altres dades: Com l'Avenc de la Bassa Roja 4, presenta estrats amb abundants fòssils de gasteròpodes.</p> <p>Bibliografia: ALMELA, 2011a i 2011b; Cavitats subterrànies: http://cavitats-subterrànies.blogspot.com; SICE-CS: http://www.cuevascastellon.uji.es/</p>		
Proposta d'actuació	Elaborar un estudi científic complet i ben documentat de la cavitat perquè té un gran interès no només morfològic sino també biològic per causa de la presència del diplur <i>Paratachycampa hispanica</i> , un autèntic fòssil vivent de Lauràsia, un antic continent de final del Mesozoic. També cal tenir en compte l'existència de fòssils gasteròpodes.		

<p>Topografia de la cavitat</p>	<div style="text-align: center;"> <h2>AVENC DEL PLA DE LA BASSA ROJA - 5 (Costur).</h2> <p>Topografia: Espeleo Club Castelló - 01/11/2010</p> </div>
<p>Fotografies</p>	
<p>Observacions</p>	<p>El número d'ordre d'aquesta fitxa és l'assignat per l'Espeleo Club Castelló al "Catálogo Espeleológico de Costur" publicat al número 11 de la revista <i>Berig</i>.</p>
<p>Actualització fitxa</p>	<p>Gener del 2013</p>



Mapa de cavitats del terme municipal de Costur elaborat per l'Espeleo Club Castelló (ALMELA, 2011a).

5. El relleu càrstic: els cocons.

Els cocons també formen part del relleu càrstic. Són cavitats superficials de capacitat variable (des d'uns pocs litres fins a diversos centenars) formades com a conseqüència de la dissolució de la calcita. Una altra característica és que són més profunds que amples i, per tant, en ocasions resulta fàcil cobrir-los total o parcialment i preservar l'aigua que ocasionalment contenen, motiu pel qual sempre han sigut preservats i estimats pels llauradors però sobretot pels pastors que preservaven l'aigua i la utilitzaven per a beure.

Al pla de la Bassa Roja, al començament de la caiguda cap al corral de la Coveta, hi ha el **cocó Calderís**, també anomenat per alguns el **cocó de la Bassa Roja**. Aquest cocó està format, com es pot apreciar a la fotografia, per dues cavitats independents de capacitat considerable separades per un metre escàs de distància.

El cocó Calderís es correspon amb les coordenades següents:

UTM ED 1979 30T	0741880 - 4443332
UTM ETRS 89 30T:	741770 - 4443122



El cocó Calderís, a la Bassa Roja. A la imatge s'aprecien clarament les dues cavitats que el formen.

A la capçalera del barranc del Savinar, a les Malladetes, dins de l'àrea d'influència de la redonda de les Malladetes, i encara dins de la parcel·la 112 del polígon 005, hi ha els **cocons de les Malladetes**, un conjunt de cavitats formades per una de més gran i unes poques més menudes. La gran, coneguda pròpiament com el cocó de les Malladetes, té una part, la més estreta, coberta per blocs de calcària col·locats, amb tota seguretat pels pastors, amb la finalitat de protegir l'aigua i evitar la caiguda accidental d'animals.

El cocó de les Malladetes es correspon amb les coordenades següents:

UTM ED 1950 30T	0742395 - 4443200
UTM ETRS 89 30T	742285 - 4442990



Cocó de les Malladetes. Tot i que a la zona abunden els cocons, aquest és el més gran.



Dos cocons més de la partida de les Malladetes.

6. El relleu càrstic: el lapiaz

El lapiaz (<http://ca.wikipedia.org/wiki/Lapiaz>) és una formació geològica de superfície, típica dels paisatges càrstics, que es pot produir en les roques carbonatades, calcària i dolomia. Aquest fenomen es deu a la meteorització i l'erosió de les aigües de pluja o també a la crioclàstia o gelifracció, és a dir, el clivellament causat pels processos de congelació i desgel en les fissures de les roques. Es manifesta en una multitud de solcs rectilinis o sinuosos que segueixen les pendents de la roca, i en esclatxes i esquerdes més profundes que poden dividir la roca en blocs.



Una de les abundants manifestacions de lapiaz (rasclers) a les Malladetes.



Dos exemples més de lapiaz (rasclers) a la part nord del pla de la Bassa Roja.

7. Infraestructures ramaderes: els camins ramaders

La Ley 3/1995, de 23 de marzo, de Vías Pecuarias a nivell estatal, i la Instrucció de 13 de gener de 2012, de la Direcció General del Medi Natural de la Conselleria d'Infraestructures, Territori i Medi Ambient, constitueixen la legislació bàsica vigent sobre camins ramaders a la Comunitat Valenciana.

Amb la Ley 3/1995, l'Estat Espanyol exerceix la competència exclusiva que li atribueix la Constitució per dictar la legislació bàsica sobre camins ramaders, és a dir, sobre *las rutas o itinerarios por donde discurre o ha venido discurriendo tradicionalmente el tránsito ganadero*. Aquesta llei atribueix la titularitat dels camins ramaders a les Comunitats Autònomes i els declara béns de domini públic i en conseqüència inalienables, imprescriptibles i inembargables (art. 2). Les Comunitats Autònomes han de regular-ne l'ús, defensar-ne la integritat, garantir-ne l'ús públic i la conservació tant dels camins com dels elements que hi estiguen directament vinculats (*abrevaderos, descansaderos, majadas y demás lugares*, -art. 3.3-) amb l'adopció de les mesures de protecció i restauració adients (art. 3.1) tot posant les camins ramaders, al servei de la cultura i l'esbarjo ciutadà per causa de la quasi desaparició de la transhumància.

La Instrucció de 13 de gener de 2012 recull la normativa dispersa sobre camins ramaders que s'havia dictat per desenvolupar la Ley 3/1995 i es converteix en un manual d'ús per gestionar *el ric patrimoni de camins ramaders que conformen una xarxa de 16.000 quilòmetres i ha esdevingut un del seus* (de la Comunitat Valenciana) *principals actius ambientals*.

Amb anterioritat, l'any 1989, es va redactar, d'acord amb la Ley 22/1974, de 27 de junio, de Vías Pecuarias, i del Real Decreto 2876/1978 de 3 de noviembre (ara derogats per la Ley 3/1995, de 23 de marzo, de Vías Pecuarias) i a proposta de la Conselleria d'Agricultura i Pesca de la Generalitat Valenciana, el *Proyecto de Clasificación de las Vías Pecuarias del término municipal de Costur*, que es va aprovar per Ordre de 14 de març de 1990 (DOGV núm. 1427, 21-11-1990 pàg. 10011), segons el qual pel paratge de la Bassa Roja passen i/o arriben tres camins ramaders:

- a) la Colada-Azagador el Sabinar (classificada amb el número 5)
- b) la Colada-Azagador de la Freixa (classificada amb el número 6) i
- c) la Colada-Azagador de la Peña Roja (classificada amb el número 8).

El **pas de la Fleixa**, classificat amb el número 6, comença al descansador de la Pedrera, una àrea de 13.500 m² on ara hi ha la Bàscula Municipal. Aquesta mallada rep el nom de la Pedrera perquè es va traure pedra per a reomplir quan es va construir l'actual carretera CV-165 a la dècada de 1920. El pas continua per la Solaneta i travessa la partida de la Llosa Blanca tot fregant el barranc del Fonet **fins que**

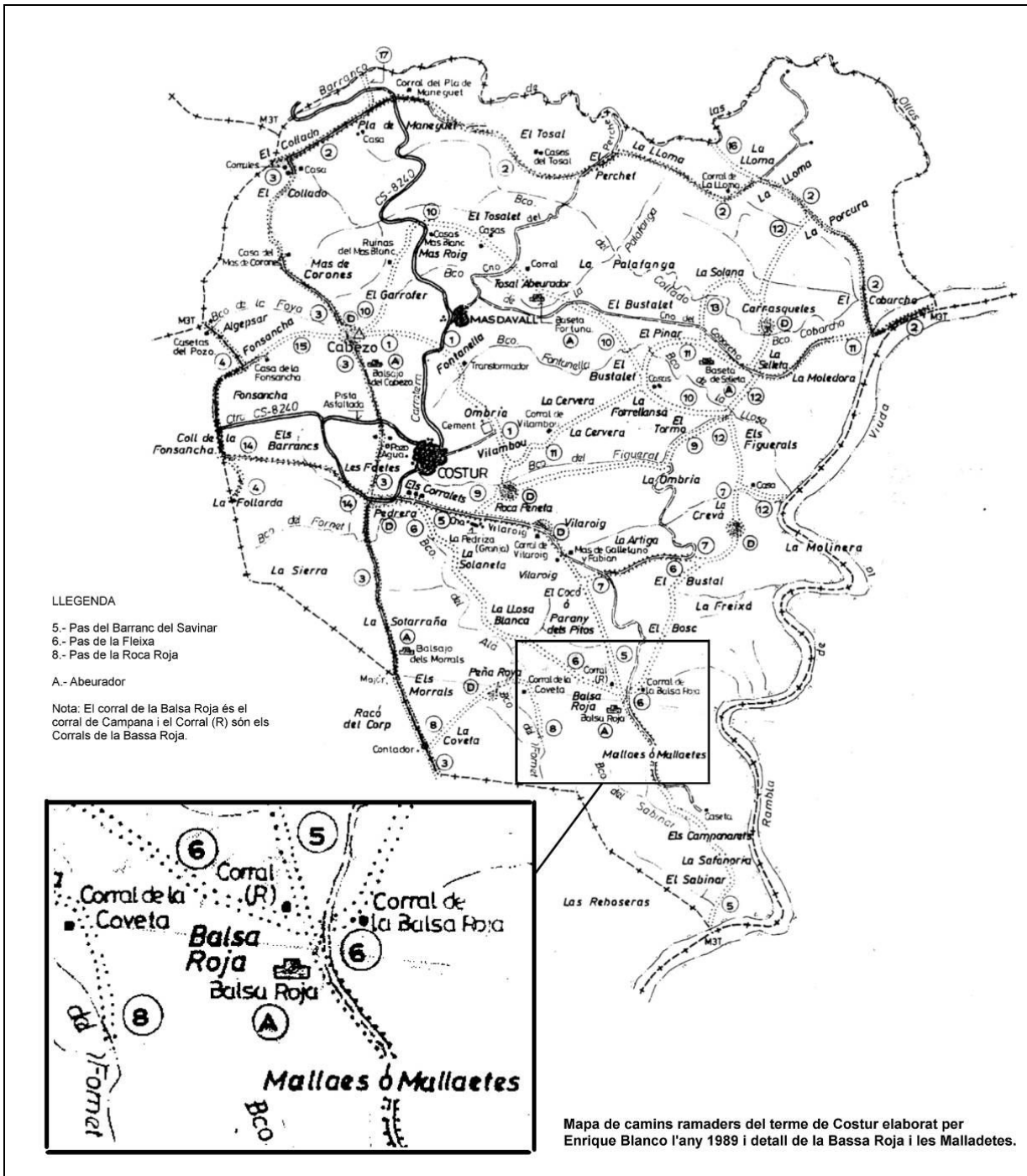
arriba a la Bassa Roja i “se interna en un área de monte blanco en dirección este y llevando cultivos a su izquierda” (Blanco, 1989). Aquesta àrea de monte Blanco es correspon amb la parcel·la cadastral 112 del polígon 005. Passa pel costat dels corrals de la Bassa Roja, actualment enderrocats, on es creua amb el pas del Barranc del Savinar i continua, sempre d'acord amb aquest projecte, cap a la partida del Bosc i el Bustal on finalitza.

El pas del Barranc del Savinar, classificat amb el número 5, també comença al descansador o mallada de la Pedrera (el *Proyecto de Clasificación* el descriu tot partint de la Rambla de la Viuda). Prossegueix pels Escorralets i pel sud de la urbanització de la Lloma Blanca fins que arriba a la partida del Vila-roig, per la qual transcorre entre parets fins que passa l'indret on hi havia la desapareguda bassa del Vila-roig, un antic abeurador actualment enrunat des de la construcció del camí que condueix a Vilafamés. Continua endavant i a pocs metres deixa a la dreta el corral del Vila-roig i a l'esquerra el descansador o mallada del Vila-roig (5000 m²). Més endavant passa entre el mas de Fabian i el mas de Gaietano. Ascendeix al cim del tossal de l'Artiga i comença el descens cap a la partida del Cocó i de la Bassa Roja fins que arriba a les immediacions dels corrals de la Bassa Roja on es creua amb el pas de la Fleixa, passa per “dentro de esta zona de monte blanco”, parcel·la 112 del polígon 005, (Blanco, 1989) i continua cap a la pista de les Malladetes. Dins d'aquesta àrea de “monte blanco” hi ha un “balsajo” que, quan té aigua, serveix d'abeurador. Uns centenars de metres més endavant abandona la pista i descendeix cap als Campanarets i cap a la Rambla de la Viuda per la divisòria d'aigües entre la partida del Barranc del Savinar (a la dreta) i la partida de la Safanòria (a l'esquerra). Tot i l'evidència que hi passaven més passos per la Bassa Roja, aquest és l'únic que apareix cartografiat al mapa de la Direcció General del Instituto Geográfico y Catastral de l'any 1942 amb el nom de *Cº Azagador de la Vasarroja* (Annex II pàgina 54).

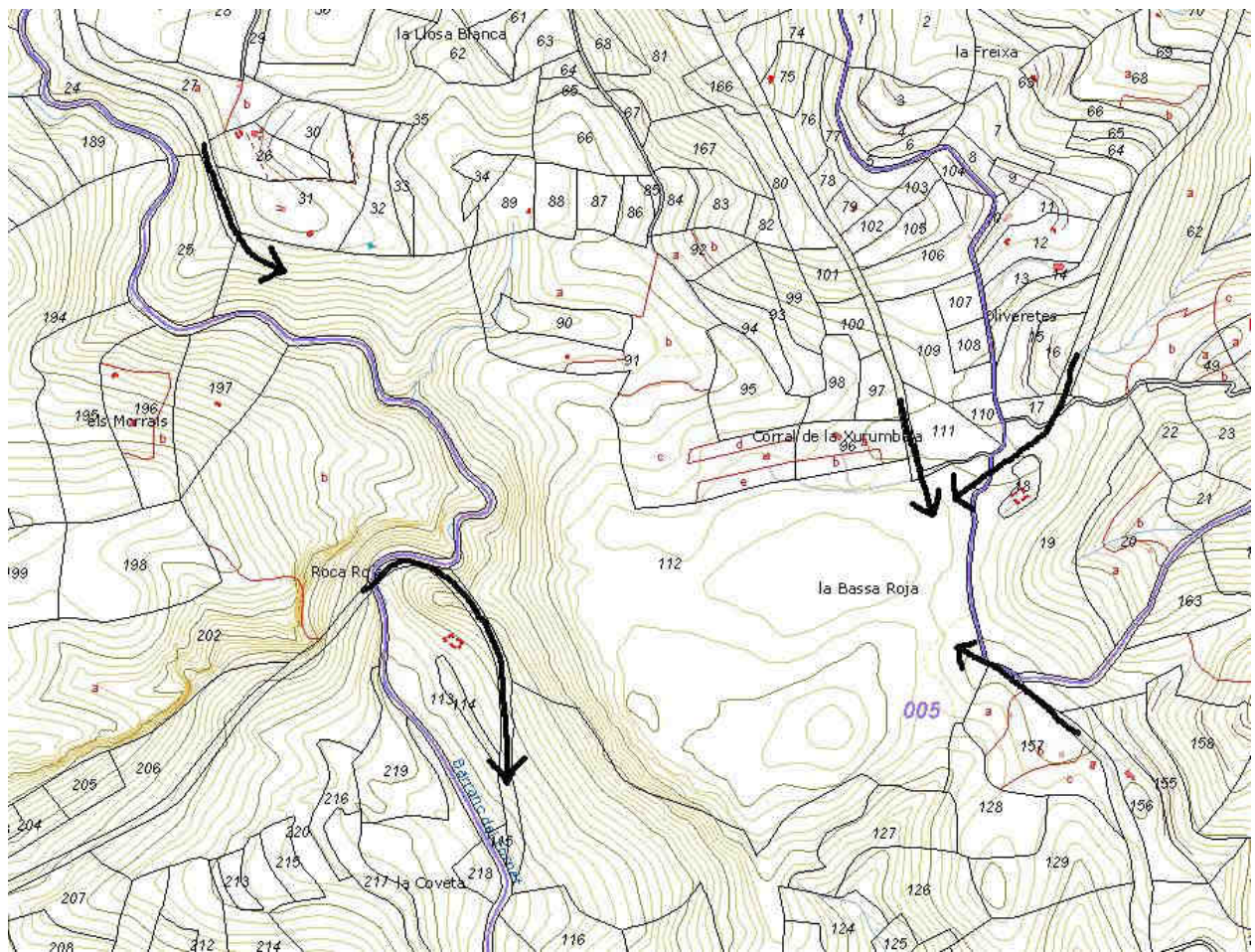
El tercer pas que arriba a la partida de la Bassa Roja és el pas de la Roca Roja, classificat amb el número 8. Aquest pas comença a la Roca Comptadora i transcorre per davall dels Morrals i de la Roca Roja, on hi ha un descansador o mallada (5000 m²). Després travessa el barranc del Fonet i pren direcció sud tot deixant a la dreta el corral de la Coveta o corral de Badenes, a partir del qual comença a descendir una altra vegada cap al barranc del Fonet on finalitza. Aquest pas limita amb la parcel·la 112 del polígon 005 des del moment en què creua el barranc del Fonet fins que sobrepassa el corral de la Coveta i inicia el descens cap al barranc Fonet.

Malgrat aquesta descripció de l'any 1989, que és la que mostra el mapa de la pàgina següent, el cert és que als mapes parcel·laris del cadastre de rústica, des de l'Avance Catastral de 1920, el traçat dels passos desapareix quan entren en contacte amb la zona de “monte blanco”, al centre de la qual hi ha la bassa Roja, és a dir, l'abeurador al qual el ramat ha de tenir lliure accés, com es pot veure al mapa de la pàgina 32 que mostra la parcel·la 112 del polígon 005 i el traçat dels passos qui hi arriben i que per tant la creuen sense un itinerari definit.

En aquest paratge de la Bassa Roja no només els passos estan afectats per la Ley 3/1995, de 23 de marzo, i la Instrucció de 13 de gener de 2012, també ho estan la bassa Roja pel fet de ser un abeurador i els accessos als corrals ramaders com a elements auxiliars directament vinculats amb l'activitat ramadera, per la qual cosa qualsevol actuació que s'hi faci ha de tenir en compte tots aquests elements etnològics relacionats amb la ramaderia.



Mapa del Proyecto de Clasificación de Vías Pecuarias del término municipal de Costur elaborado per Enrique Blanco (1989) amb un detall de la partida de la Bassa Roja.



Mapa cadastral de la parcel·la 112 del polígon 005 del terme de Costur (Font <http://cartoweb.cma.gva.es/visor/index.html>)

8. Infraestructures ramaderes: els corrals.


Al terme de Costur, tenim documentada l'existència d'uns vint-i-cinc corrals ramaders, la major part dels quals en ruïna parcial o total. Això no vol dir que hagen estat tots en ús al mateix temps. Sabem, per exemple que el corral del Vila-roig es va bastir amb la fusta i les teules del tancat del tio Nelo Gràcia que estava al Mollonàs, al costat del pas dels Morrals, però cal remarcar que en són molts per a un terme de només 22 km² i que la seua existència, juntament amb tota la xarxa de passos i assagadors classificada l'any 1989 i aprovada l'any 1990, indica que la ramaderia va tenir bastant importància per a l'economia local en temps passats.


Al voltant del pla de la Bassa Roja hi ha tres corrals: el **corral de Campana** a la part est; els **corrals de la Bassa Roja** al centre, al costat del pas del Barranc del Savinar, i el **corral de la Coveta** o **corral de Badenes**. De tots tres el millor conservat, el més interessant i més antic és el corral de la Coveta o corral de Badenes, a la partida de la Coveta, dins de la parcel·la cadastral 113 del polígon 005. Els corrals de la Bassa Roja presenten un estat de ruïna parcial i invasió de la vegetació fins al punt que costa reconèixer l'estructura i pareix com si bona part de la pedra haguera estat transportada i reaprofitada en una altra construcció. El corral de Campana està parcialment enrunat però encara se'n pot reconèixer l'estructura.

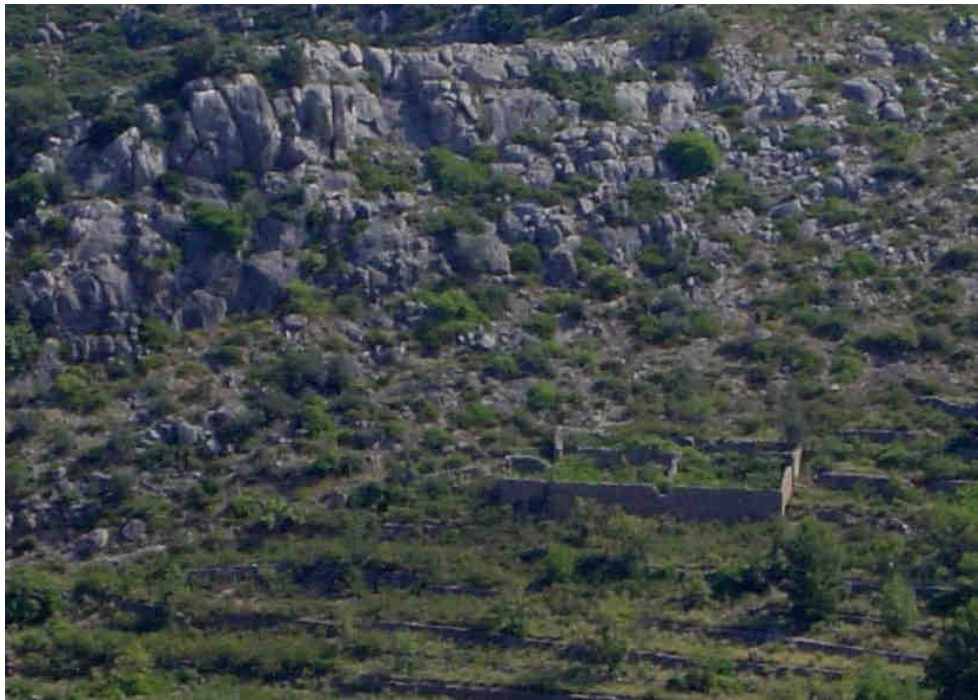
Per a cada corral hem elaborat una fitxa tot seguint el model elaborat per Xavier Allepuz, Júlia Castillo, F. Xavier Miralles i Marta Trilles a *El paisatge de la ramaderia* a Vilafamés, magnífic estudi dedicat a les infraestructures ramaderes del terme veí.



Detall del mapa de *Toponímia dels Pobles Valencians* (2006) on apareixen els corrals propers al pla de la Bassa Roja.

Núm. d'ordre		Coord. UTM	UTM ED1979 30T 742512 – 4443518 UTM ETRS 89 30T:742403 – 4443309				
Topònim	Corral de Campana			Partida	La Bassa Roja		
Adaptació al medi	Corral aïllat.						
Descripció (tècnica i materials de construcció, porta d'accés, distribució, recintes coberts, sostre...)	Les parets són de pedra calcària i morter de calç. El sostre ha desaparegut però no hi ha restes de fusta ni de teula perquè hauran estat reaprofitats en una altra construcció. L'interior tenia una part coberta d'uns 17 x 4 m. amb una superfície d'uns 68 m ² . La part descoberta es dividia en tres parts, dues de 6 x 10 m. (aprox.) i una tercera d'uns 5 x 10 m. (aprox.) conseqüència, amb tota seguretat de successives ampliacions del corral, si més no el recinte més menut. Tenia dues portes orientades l'una a l'est i l'altra a l'oest. A l'angle nord-est hi ha un refugi cobert d'un parell de metres quadrats que es va construir posteriorment.						
Dimensions	17 x 14 metres (aprox.)			Superfície	238 m ² (aprox.)		
Cronologia	Anterior a 1909.						
Classificació							
Conservació	Bona		Regular		Ruïna parcial	X	Ruïna total
Història / Observacions:	El nom del corral ve del malnom d'un antic propietari. Al mapa del DGIGE de l'any 1909 apareix com "Casa y corral de Bufa" que amb tota seguretat deuria ser el malnom d'un propietari anterior. El corral es troba al polígon cadastral número 004, parcel·la número 18.						
Cròniques / fotografies							
Bibliografia	Mapa DGIGE 1909; RIBÉS 2004 i 2006.						
Actualització	Gener 2013						

Núm. d'ordre		Coord. UTM	UTM ED1979 30T 742320 – 4443579 UTM ETRS 89 30T: 742211 – 4443370				
Topònim	Corrals de la Bassa Roja			Partida			
Adaptació al medi	Corral aïllat.						
Descripció (tècnica i materials de construcció, porta d'accés, distribució, recintes coberts, sostre...)	Parets de pedra calcària i fang. El sostre ha desaparegut però no hi ha restes de fusta ni de teula perquè hauran estat reaprofitats en una altra construcció i gual com bona part de la pedra de les parets. Disposava d'un recinte cobert de 4 x 10 metres (40m ²). L'estat de ruïna dificulta la interpretació de l'estructura. El recinte descobert sembla que no estava subdividit. Pareix que tenia almenys una porta orientada a l'est, cap al pas del Barranc del Savinar.						
Dimensions	10 x 13 metres (aprox)			Superfície	130 m ² (aprox)		
Cronologia	Anterior a 1920.						
Classificació							
Conservació	Bona		Regular		Ruïna parcial		Ruïna total X
Història / Observacions:	El nom li ve de la partida on està ubicat. El corral es troba al polígon cadastral número 005, parcel·la número 96.						
Cròquis / fotografies							
Bibliografia i cartografia	RIBÉS, 2004 i 2006.						
Actualització	Gener de 2013						

Núm. d'ordre		Coord. UTM	UTM ED1979 30T: 741706 – 4443309 UTM ETRS 89 30T: 741597 – 4443100				
Topònim	Corral de la Coveta o de Badenes		Partida	La Coveta			
Adaptació al medi	Corral aïllat, al costat del pas de la Roca Roja. El pas passa entre el corral i les roques que hi ha al davant (vegeu la fotografia). Té un habitacle adherit per a refugi dels pastors 4 x 5 metres (20 m ²).						
Descripció (tècnica i materials de construcció, porta d'accés, distribució, recintes coberts, sostre...)	Corral rectangular (20 x 12 m. aprox.) amb sengles portes d'accés a la paret curta, nord i sud respectivament. L'interior es divideix en un espai a la part alta del corral de 4 x 20 m. que estava cobert tot i que actualment no hi ha restes ni de fusta ni de teula, i un més gran de descobert dividit al seu torn en dues meitats. La comunicació interior es realitzava per dues portes que comunicaven el cobert amb el tancar i els dos espais oberts per una porta situada a la part del cobert. Les parets són de pedra calcària i morter de calç. Conserva pedres verticals sobre algunes cantoneres.						
Dimensions	20 x 12 metres (aprox.)		Superfície	240 m ² (aprox)			
Cronologia	Anterior a 1731.						
Classificació							
Conservació	Bona		Regular	X	Ruina parcial		Ruina total
Història / Observacions:	El nom li ve de la partida on està ubicar (la Coveta) i també del cognom d'un antic propietari. L'any 1731 apareix esmentat a l'escriptura d'establiment amb la qual l'Ajuntament de l'Alcora a atorgar als veïns de Costur el terreny per a la construcció de l'ermita de Sant Pere Màrtir. Va ser una de les propietats que va hipotecar Pedro Vilar: "...otra heredad a la Coveta del Terror, corral y algarrobos, que sera unos doce jornales, que linda con tierra de Juan Vilar y con monte y pasada de villa" (1731/05/17 AMCA C15 L42 f53) El corral es troba al polígon cadastral número 005, parcel·la número 113.						
Cròniques / fotografies							
Bibliografia	RIBÉS 2004 i 2006.						
Actualització	Gener de 2013						

9. Infraestructures ramaderes: refugis de pedra en sec

Dins de la parcel·la cadastral 112 del polígon 005 del terme de Costur, també hi ha un **refugi de pedra en sec catalogat per la Direcció General del Patrimoni Cultural Valencià** al Llistat de Béns Immobles de Costur, la fitxa del qual transcrivim literalment de la pàgina web de patrimoni (http://www.cult.gva.es/dgpa/etnologia/Detalles_etnologia.asp?IdFicha=13151). Cal dir que tot i que les coordenades i la ubicació de la fitxa no són exactes, les fotos, el croquis i la cartografia no deixen lloc a dubtes sobre la identificació de l'esmentat bé immoble.

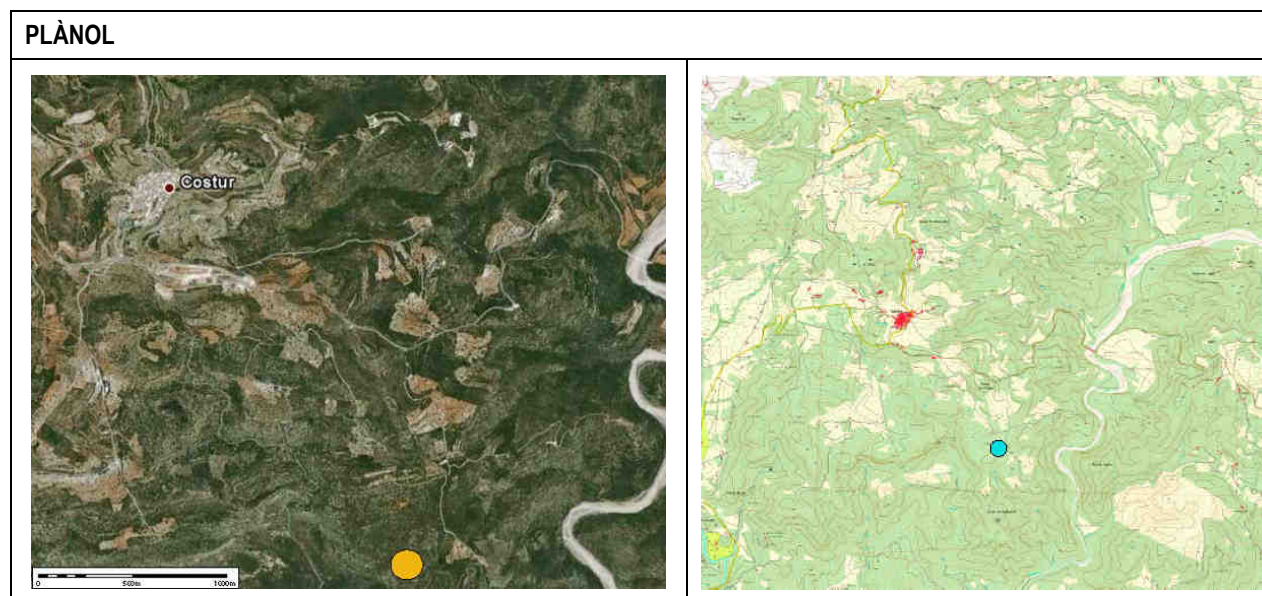
Les coordenades correctes són:

UTM ED 1979 30T	742309 – 4443164
UTM ETRS 89 30T	742200 – 4442955

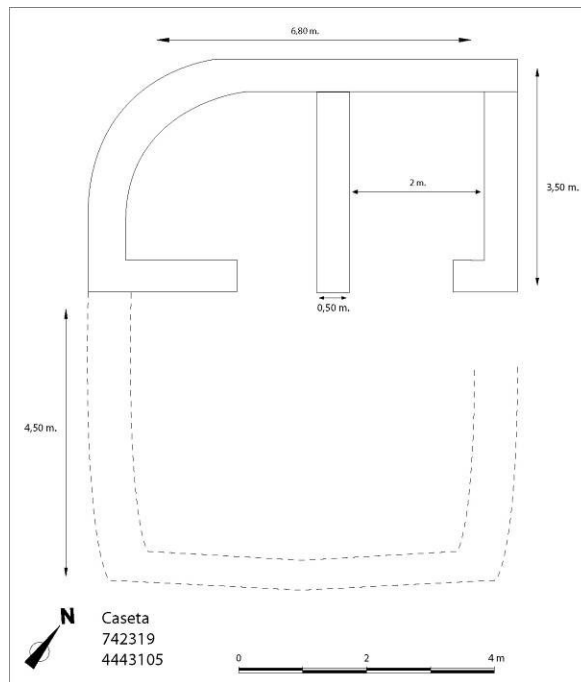
FITXA D'ETNOLOGIA / FICHA DE ETNOLOGÍA	
DATOS GEOGRÁFICOS DADES GEOGRÀFIQUES	
Código	13151
Nombre	CASETA D'APERS – REFUGI DE LA BASSA ROJA 01
Municipio	COSTUR
Comarca	L'ALCALATÉN
Provincia	CASTELLÓN
Dirección	
Barrio	Bassa Roja
Ubicación	Sureste de la población, antes de llegar a la partida de la Bassa Roja
CRONOLOGÍA Y TIPOLOGÍA / CRONOLOGIA I TIPOLOGIA	
Fecha const	Ind
Fecha transf	
1ª Tipología	PATRIMONI AGRÍCOLA
2ª Tipología	ESTRUCTURES DE PEDRA EN SEC – Refugis o Casetas Rurals
ACCESO Y DESCRIPCION DEL ESTADO ACTUAL /ACCÉS I DESCRIPCIÓ DE L'ESTAT ACTUAL	
Acceso trad	Desde Costur tomaremos la CV 165 dirección Vilafamés. A unos 800 metros hasta un desvío a la derecha, junto a una pequeña loma. Seguiremos por la pista unos 600 metros, dejaremos el vehículo y accederemos andando a la estructura.

Nuevo acceso	
Edificio	Caseta rural
Uso	Abandonado
Estado	Deficiente
Intervención	No
CARTOGRAFÍA / CARTOGRAFIA	
Latitud	
Longitud	
Altitud	
U.T.M	30742319E; 4443105N
Nº Hoja	Nº 615 y 616 de "Alcora" y Vilafamés"
DESCRIPCIÓN / DESCRIPCIÓ	
Autor	Pablo García Borja
Fecha	15/3/2009
Documentos	Plano, croquis, fotografías
Fuentes	
Conjunto	Casa de labor realizada con piedra sin trabar de morfología rectangular aunque con uno de los lados curvado. No queda nada de la techumbre. Las medidas exteriores aproximadas conservadas son de 6,8 m de fachada principal por 3,5 m de lado. Está ubicada junto a algunos muros de abancalamiento de terrenos de cultivo hoy abandonados. Presenta dos estancias y una zona abierta (posible corral) en la fachada.
Proceso	Piedra en seco
Calendario	
Bienes Muebles	
Notas	

El plànol, el croquis i les fotos de la fitxa anterior són les següents:



CRÒQUIS



FOTOS



10. Infraestructures ramaderes: la redonda de les Malladetes

De vegades les infraestructures ramaderes no són massa evidents i cal saber interpretar els senyals gravats per l'home que ens les indiquen. És el cas de les redondes, també anomenades mallades. Les redondes són indrets arrecerats en els quals el ramat pot descansar mentre que pels camins ramaders, pels passos, com sempre s'han anomenat al nostre terme, el ramat només por passar sense aturar-se.

Al costat de la partida de la Bassa Roja hi ha la partida de les Malladetes, i dins d'aquesta partida, a la capçalera del barranc del Savinar, un indret anomenat la **redonda de les Malladetes**, en el qual, sobre una roca plana hi ha gravat el senyal que marca el centre de la redonda. Es tracta d'una el·lipse de 59 x 49 cm des del centre del qual es formen deus creus; els braços de la més gran coincideixen amb els diàmetres de l'el·lipse mentre que els de la menuda són més curts, un de 22 cm. i l'altre de 25 cm. aproximadament. Aquest signe és el centre d'un espai d'una seixantena de passes de radi a l'interior del qual els pastors transhumants podien aturar els seus ramats per descansar.

El centre es correspon amb les següents coordenades

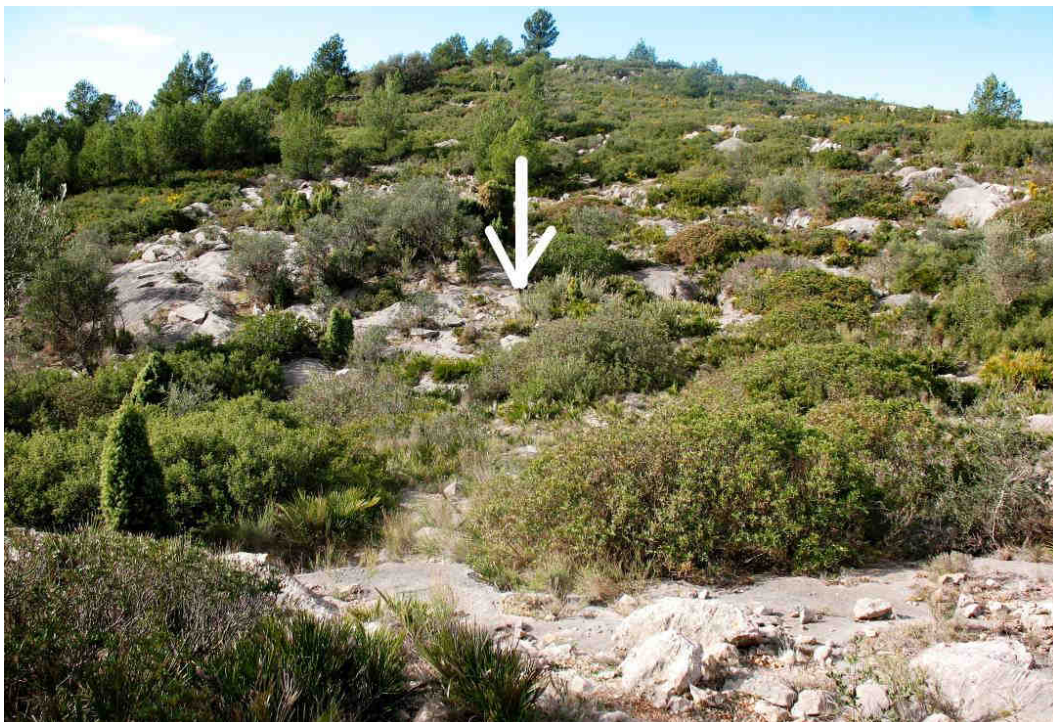
UTM ED 1979 30T	742378 - 4443207
UTM ETRS 89 30T	742268 - 4442997



Senyal que marca el centre de la Redonda de les Malladetes.



Vista de la Redonda i l'entorn immediat (2013).



Vista de la Redonda des del Camí del Barranc del Savinar o camí de Castelló (2013).

11. Els camins antics

Al pla de la Bassa Roja no arriben només els passos ramaders. També hi passen camins tradicionals i antics, de ferradura que en diuen els majors. A la pàgina següent reproduïm el mapa de *Presència humana* del fullet corresponent al terme de Costur de la col·lecció *Toponímia dels Pobles Valencians* editat per l'Acadèmia Valenciana de la Llengua en col·laboració amb l'Ajuntament de Costur, en el qual es pot resseguir el traçat dels principals camins del terme. L'itinerari dels camins ha estat traçat sobre ortofotografies i cartografiat al mapa de recursos de l'Annex I d'aquest dossier (pàgina 49).

Els camins que tenen a veure amb la Bassa Roja són:

- a) El camí del Barranc del Savinar o camí de Castelló.
- b) El camí de la Coveta.
- c) El camí de la Ferrera o camí de les Raboseres.
- d) El camí dels Villomos.

El **camí del Barranc del Savinar**, conegut també com el camí de Castelló comunica el nucli urbà amb totes les partides per les quals passa. La darrera partida del terme que travessa és la que li dona un dels seus noms, el Barranc del Savinar; l'altre nom li ve del destí últim del camí: la ciutat de Castelló. La major part d'aquest camí està asfaltada o coincideix amb el traçat de la pista de les Oliveretes. Abans d'arribar a la Bassa Roja se li separa per la dreta del **camí de la Coveta** que una miqueta més endavant travessa la parcel·la 112 (les voltes de la Coveta) fins que arriba al barranc del Fornet. El camí del Barranc del Savinar arriba arriba al pla de la Bassa Roja per entre les parcel·les 91 i 96 del polígon 005 i travessa el pla a tocar de la bassa Roja que es queda a la dreta i continua cap a la capçalera del barranc del Savinar fins que arriba a la Rambla i la travessa per endinsar-se al terme municipal de Sant Joan de Moró.

Antigament els camins s'empedraven a les zones dificultoses o als llocs on l'aigua els podia erosionar amb més facilitat i els podia malmetre amb facilitat. Aquest empedrat antiquíssim es reparava a jornal de vila abans del temps de la recollida de les garrofes, una de les més importants de l'any. Les restes de l'empedrat ens permeten avui en dia reconstruir el traçat dels antics camins de ferradura, entre els qual el del **camí del Barranc del Savinar** perquè encara conserva trossos empedrats en prou bon estat malgrat el trànsit abusiu de motos que actualment han esdevingut el primer i principal factor de risc que posa en perill la conservació dels nostres camins tradicionals i dels nostres passos, la circulació a motor per dins dels quals està prohibida per llei tret del trànsit de vehicles agrícoles que no superen els 30 km per hora de velocitat.



Fragment empedrat del camí del Barranc del Savinar o camí de Castelló al seu pas pel pla de la Bassa Roja

El **camí del Barranc del Savinar** o **camí de Castelló** apareix cartografiat als mapes 1:50.000 dels anys 1942, 1987 i 1993 reproduïts a les pàgines 54, 55 i 56 i a l'1:25.000 de l'Alcora de l'any 2008 reproduït a la pàgina 57. El camí de la Coveta només apareix cartografiat al mapa 1:25.000 de l'Alcora de l'any 2008 reproduït a la pàgina 57.

Només arribar al pla de la bassa Roja se li separa per la dreta el **camí de la Ferrera**, també conegut com el **camí de les Raboseres**. Aquest camí també creua el pla i fa cap a la divisòria d'aigües entre el barranc del Savinar i el barranc del Fonet i passa, després de deixar el pla de la Bassa Roja per les partides de la Ferrera i les Raboseres. Finalitza a la Rambla on s'ajunta amb el camí del Barranc del Savinar.

I una mica més endavant se li separa per l'esquerra el **camí dels Villomos**, que dóna accés a les finques de la partida dels Villomos.



Mapa de Toponímia dels Pobles Valencians (2006) on apareixen els camins.

12 La flora i la fauna: el bosc mediterrani

Costur, com tota la comarca de l'Alcalatén, es troba situat en la zona mediterrània. Els estudis climàtics el classifiquen dins del Pis Bioclimàtic Mesomediterrani i des del punt de vista de la flora i la fauna predomina el bosc mediterrani.

El bosc, bosquet i matollar mediterrani és un bioma terrestre temperat, caracteritzat pels estius calents i secs i hiverns plujosos. Els estius són típicament càlids en altituds baixes interiors i els hiverns són típicament suaus en zones litorals però poden ser freds a l'interior i a grans altituds.

El bosc mediterrani es considera jove (entre els 20 i els 40 anys) mentre té pins alts i alzines o carrasques menudes que creixen entre pi i pi. Tot i l'alçada dels pins, la llum hi penetra sense dificultats i el sotabosc és abundant, per la qual cosa el risc d'incendi forestal és altíssim, ja que les espècies contenen molts olis volàtils fàcilment inflamables (espècies piròfites) quan les temperatures són prou altes. Els bosc es considera adult (entre els 40 i els 80 anys) quan els pins són molt alts i les alzines que comencen a ser grans i guanyen territori dificulten el pas de la llum i disminueix la quantitat de sotabosc i també el risc d'incendi.

Els boscos mediterranis protegits a la Comunitat Valenciana més propers al pla de la Bassa Roja són: la Serra d'Irta; el Desert de les Palmes; la Serra d'Espadà i la Serra Calderona.

Els arbres més comuns són els de fulla perenne: els pins, l'alzina o la carrasca i l'alzina surera. Tot i així, en les zones del bosc més humides i fresques, sobretot a les ombries, s'hi estableixen arbres de fulla caduca, dels quals els més destacats són l'avellaner i el roure. Les fulles de les espècies vegetals són petites i dures per conservar la humitat.

La diversitat d'ambients, altituds, orientació, composició del substrat, microclimes, etc. origina una considerable varietat de fauna. Els mamífers més representatius són: el porc senglar, la cabra salvatge, la rabosa, el teixó, la gerdosa, la geneta, la mostela, el conill, l'eríçó comú, el liró caretó, la musaranya comuna i el ratpenat. Entre els amfibis podem trobar: l'ofegabous, el sapo d'esperons, el sapo parter ibèric, el sapo comú i la granota. En quant als rèptils predominen: la sargantana cuallarga i les serps de ferradura, bastarda o verda i d'escala.

Les aus constitueixen el grup més interessant i abundant, destacarem: el gaig, l'estornell, l'abellerol, la oriola, l'agatejador i la oroneta daurí. Les rapinyaires diürnes més destacades són: l'àguila reial, l'àguila perdiguera, l'àguila colobrera, l'àguila calçada, l'astor i el falcó pelegrí. Entre els rapaços nocturns destaquen el gamarús, el mussol reial i el mussol xic.

En els barrancs i rius podem trobar: madrilla, carpa i truita de riu.

En el cas de la Bassa Roja i de bona part del terme de Costur ens trobem amb una vegetació típicament mediterrània però de bosquet o matollar. Les masses arbòries que han sobreviscut a l'incendi de l'agost de 2007 són pinars, majoritàriament de *Pinus halepensis* mentre que la carrasca, *Quercus rotundifolia*, és minoritària. Cal tenir també en compte que la vegetació és relativament jove perquè fa poc més de mig segle la biomassa era escassíssima a la comarca perquè era consumida pels forns de la indústria taulellera de l'Alcora.

El valor paisatgístic de la Bassa Roja s'incrementa si tenim en compte que el paratge no es va veure afectat per l'incendi de 2007. El matollar mediterrani encara hi predomina tot i que en els darrers anys es apreciable la colonització del pi (*Pinus halepensis*) que amb el pas del temps podria donar pas a l'aparició d'un bosc mediterrani jove.

12.1. La flora

El matollar mediterrani dominant a la Bassa Roja està format majoritàriament per coscoll (*Quercus coccifera*) i lentiscle o mata, anomenat dialectalment matissa (*Pistacea lentiscus*) però també hi ha romer (*Rosmarinus officinalis*), bruc, també anomenat sepell, (*Erica multiflora*), l'arç negre, també anomenat arçot o simplement arç (*Rhamnus lycioides*), timó (*Thymus vulgaris*), botja blanca (*Dorycnium pentaphyllum*), ginebre i càdec (*Juniperus communis* i *oxycedrus* respectivament), argelaga (*Ulex parviflorus* i *Genista scorpius*) i margalló (*Chamaerops humilis*). Pel que fa als arbres només predominen el pi blanc (*Pinus halepensis*) i l'ullastre (*Olea europaea*) que colonitza el paratge per la dispersió de pinyols que fan les aus menjadores d'olives.



El matollar mediterrani (coscoll, matissa, argelaga, romer, margalló...) domina el paratge de la Bassa Roja.

També podem trobar herbes diverses entre les quals predominen el fenàs (*Brachypodium retusum*) i el fenàs de marge o albellatge (*Brachypodium phoenicoides*).

A l'Herbari Virtual del Mediterrani Occidental (<http://herbarivirtual.uib.es/cat-uv/>) es pot trobar un fitxa botànica amb la descripció i les imatges de totes aquestes plantes.

12.2. La fauna

La fauna present al pla de la Bassa Roja és la mateixa que podem trobar a la resta del terme i, en general de l'àrea mediterrània. Ara bé mentre que la flora és fàcilment observable, no passa el mateix amb la fauna que fuig ràpidament en sentir amenaçat el seu entorn. Per això la major part de la fauna que habita al pla de la Bassa Roja no és fàcilment observable per als profans.

El conill (*Oryctolagus cuniculus*) és el principal herbívor de la zona. S'alimenta de biomassa i és depredat per carnívors com la rabosa (*Vulpes vulpes*), i per rapinyaires com per exemple l'esparver vulgar (*Accipiter nisus*) o l'àliga reial (*Aquila chrysaetos*) que s'instal·la en penya-segats com el de la Roja Roja.

També són abundants com a tot arreu els rosegadors, el més abundant dels quals el ratolí de camp (*Apodemus sylvaticus*) i les sargantanes com la sargantana cuallarga (*Psammotromus algerus*) i la sargantana ibèrica comuna (*Podarcis hispanica*). Ratolins i sargantanes són depredats principalment per rèptils com ara la serp verda o bastarda (*Malpolon monspessulanus*), la serp de ferradura (*Coluber hippocrepis*) o la serp d'escala (*Elaphe scalaris*) entre d'altres i també pel fardatxo comú o ocel·lat (*Lacerta lepida*). Aquests rèptils al seu torn són depredats per altres rèptils o per rapinyaires com l'aligot comú (*Buteo buteo*).

Cal dir que la serp verda (*Malpolon monspessulanus*) i el fardatxo comú o ocel·lat (*Lacerta lepida*) figuren com a espècies protegides a l'annex II del Decret 32/2004, de 27 de febrer, del Consell, pel qual es regula el Catàleg Valencià d'Espècies de Fauna Amenaçades.

Tanmateix són els amfibis els que mereixen més atenció. Com hem dit el centre del pla està ocupat per una bassa, una zona humida temporal utilitzada pels amfibis per reproduir-se ja que la major part viuen fora de l'aigua, sota les pedres, i només la necessiten per reproduir-se. Ja hem dit que els ous d'alguns amfibis poden mantenir-se en estar latent durant quatre o cinc anys barrejats amb l'argila del sòl de les basses i donar lloc al naixement de nous amfibis quan arriba l'època de pluges i les basses s'omplen d'aigua (SANCHO-LACOMBA, 2010).

Els amfibis més comuns a les nostres zones humides són per exemple el tòtil (*Alytes obstetricans*), el sapet (*Pelodytes punctatus*), el sapo comú (*Bufo bufo*); el sapo corredor (*Bufo calamita*) i la granota (*Rana perezi*). En alguns indrets també podem trobar l'ofegabous (*Pleurodeles waltl*).

Tots els amfibis estan catalogats com d'interès especial perquè son mereixedors d'una atenció particular en funció del seu valor científic (CASTANY, 2003). L'ofegabous (*Pleurodeles waltl*) apareix catalogat com a espècie vulnerable a l'annex I del Decret 32/2004, de 27 de febrer, del Consell, pel qual es regula el Catàleg Valencià d'Espècies de Fauna Amenaçades, i sapo comú (*Bufo bufo*) i la granota (*Rana perezi*) figuren a l'annex II del mateix Decret 32/2004 com a espècies protegides.

13. Conclusions

Qualsevol intervenció a la partida de la Bassa Roja hauria de requerir:

- a) Un **estudi científic competent que determine el valor i la importància del pla de la Bassa Roja des del punt de vista geològic** per la presència d'un important relleu càrstic, principalment avencs i coves (amb formacions associades d'estalactites i estalagmites, banderes, colades...) i també de cocons, lapiaz... afavorit pel fet de ser el pla una conca endorreica en forma gran de dolina.
- b) Un **estudi científic competent que determine el valor i la importància del pla de la Bassa Roja des del punt de vista biològic** per la presència de fòssils i invertebrats a l'interior d'un parell de cavitats com han posat de manifest les investigacions de l'Espeleo Club Castelló.
- c) Un **estudi científic competent que determine el valor i la importància de la flora i la fauna** de la bassa Roja en tant que zona humida estacional que pot mantenir al fons argilós formes latents de vida, algunes de les quals poden estar protegides per la legislació vigent.
- d) La presència de camins ramaders, anomenats tradicionalment *passos* al terme de Costur, i d'elements relacionats com ara l'abeurador / zona humida estacional de la bassa Roja i l'existència de corrals immediats amb els accessos corresponents, exigeix la **intervenció de la Direcció General del Medi Natural de la Conselleria de Medi Ambient com a titular de la xarxa pecuària i en tant que responsable de d'investigar la situació dels terrenys que es presumisquen pertanyents als camins ramaders**, de classificar-los, delimitar-los, fitar-los i en el seu cas desafectar-los i modificar-ne el traçat (art. 5 Llei 5/1995). Cal recordar que tots aquests elements formen part del Patrimoni Cultural de la Generalitat Valeniana.
- e) S'ha detectat a la zona de les Malladetes, pròxima a la redonda, la presència d'una **construcció de pedra en sec que apareix catalogada al llistat de béns etnològics** de la Direcció General de Patrimoni de la Generalitat Valenciana.

Potser l'anàlisi aïllat de cada element dels que hem vist que hi ha al pla de la Bassa Roja per ell mateix siga mereixedor d'una protecció especial d'acord amb els requisits que marca la legislació vigent tret de de l'Avenc de la Bassa Roja 4 per la profunditat del pou (75 metres) i de l'Avenc de la Bassa Roja 5 perquè en tots dos s'ha detectat la presència de fòssils de gasteròpodes i l'existència de fauna troglòbia amb la presència de l'insecte *Paratachycampa hispanica*.

Tanmateix si que es **s'hauria d'estudiar la preservació de tot el paratge** tenint en compte que en el seu conjunt és una bona mostra d'un paratge amb relleu molt carstificat i pot resultar un espai interessant principalment des d'un punt de vista geològic. El conjunt càrstic del pla de la Bassa Roja està format per:

- a) tota la conca endorreica en forma de dolina amb la presència de la característica terra rossa que impermeabilitza el fons i el converteix en bassa i abeurador ocasionals, és a dir, en una zona humida temporal;
- b) les cinc cavitats conegudes, catalogades i topografiades per l'Espeleo Club Castelló de les quals presenten un especial interès la número 4 i la número 5;
- c) el cocó Calderís i els cocons de les Malladetes;
- d) la presència de formes de relleu exocàrstic com ara el lapiaz.

Si a tots aquest valors se'ls sumen la resta de recursos analitzats, principalment els referits al món de la ramaderia (camins ramaders, i corrals) i la zona humida estacional de la bassa Roja resultarà fàcil posar en valor tot el paratge i convertir-lo en un element dels més destacats del patrimoni nostre patrimoni natural.

Annex I. Mapa de recursos

A partir de la informació precedent s'ha elaborat un mapa de recursos de la partida de la Bassa Roja a escala 1:3.000 que permet ubicar tots els elements que fan del pla de la Bassa Roja un indret singular.

La base cartogràfica procedeix de visor de mapes del CITMA (<http://cartoweb.cma.gva.es/visor/index.html>) que permet la confecció de mapes a diferents escales i amb diverses capes d'informació. La ubicació dels elements s'ha aconseguit mitjançant tecnologia informàtica i GPS i per tant està subjecta al marge d'error que puguen donar els aparells.

Al mapa s'ha marcat amb punts el límit de la parcel·la cadastral 112 del polígon 005 i amb X unides per una línia el límit de la futura explotació minera a cel obert de la Bassa Roja. Com es pot comprovar tots els recursos catalogats en aquest dossier i cartografiats al mapa de recursos són a l'interior del perímetre de la futura explotació minera.

El traçat dels passos és aproximat i segueix bàsicament la descripció del projecte d'Enrique Blanco (1989), tot i que la representació més aproximada a la realitat siga la del Mapa Topogràfico Nacional de España del Instituto Geográfico Nacional (1:25.000) que reproduïm a la pàgina 56 d'aquest dossier.

El traçat dels camins de ferradura s'ha fet sobre ortofotografies escala 1:1.000 procedents del visor de cartografia del CITMA (<http://cartoweb.cma.gva.es/visor/index.html>) i prenent com a base el treball de camp realitzat per a *La toponímia del terme municipal de Costur* (RIBÉS, 2004).

Les coordenades de les cavitats s'han pres dels treballs de l'Espeleo Club Castelló (ALMELA, 2011) i el datum s'ha transformat d'ED 1979 a ETRS89 amb la calculadora espacial CALAR (<http://www.juntadeandalucia.es/servicios/mapas/geodesiaclient/>). El canvi invers també s'ha fet amb la mateixa calculadora. La resta de coordenades procedeixen del visor de cartografia del CITMA o han estat recollides per Josep-Miquel Ribés.

Recursos cartografiats:

Avenc de la Bassa Roja 1
Avenc de la Bassa Roja 3
Avenc de la Bassa Roja 4
Avenc de la Bassa Roja 5
Bassa Roja

Camí de la Coveta

Camí de la Ferrera

Camí de la Fleixa

Camí del Barranc del Savinar o camí de Castelló.

Camí dels Villomos

Cocó Calderís

Cocó de les Malladetes

Corral de Campana

Corral de la Coveta

Corrals de la Bassa Roja

Cova de la Bassa Roja 2

Engolidor de la Bassa Roja

Pas de la Fleixa

Pas de la Roca Roja

Pas del Barranc del Savinar

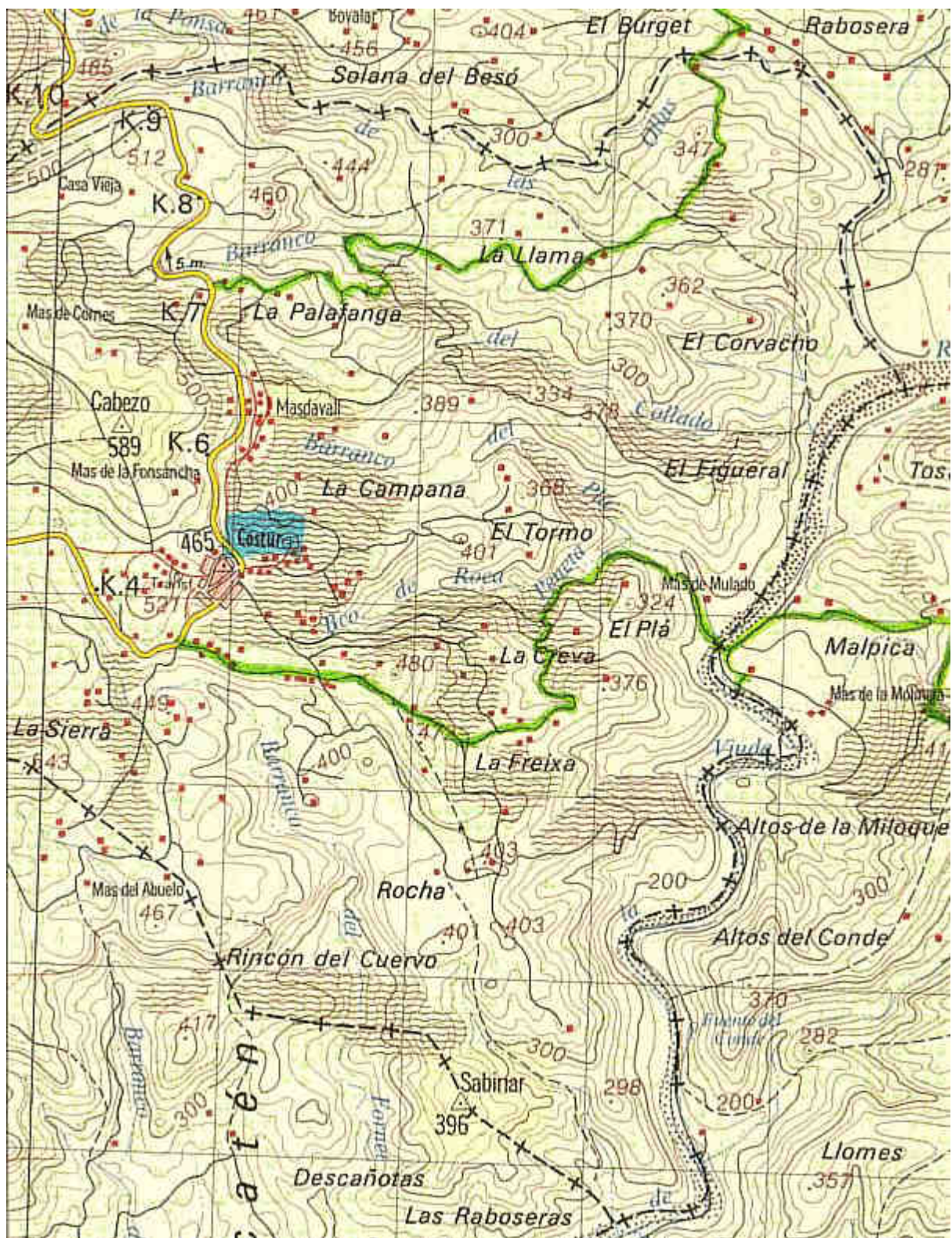
Redonda de les Malladetes

Refugi / corralissa de pedra en sec

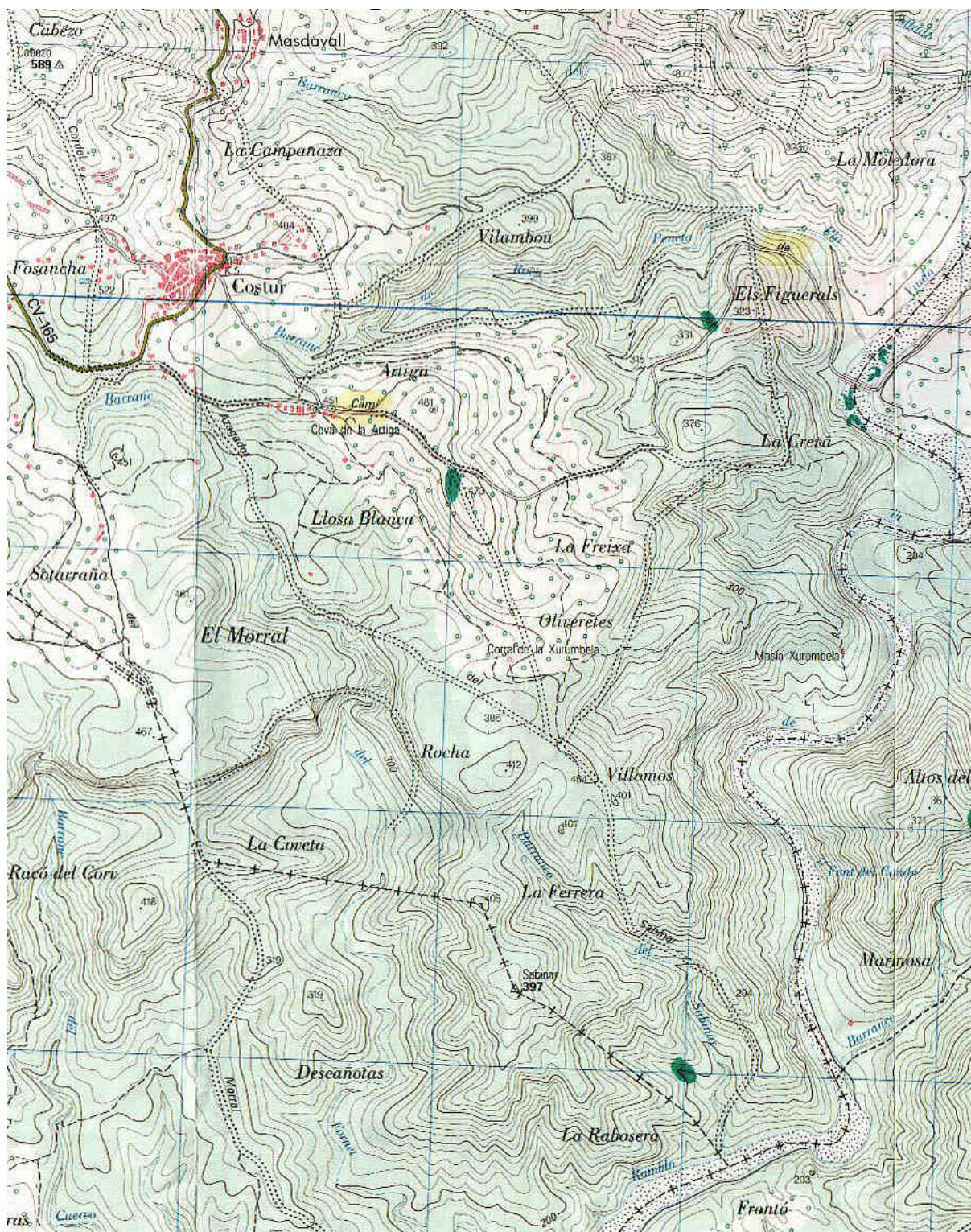
AQUESTA PÀGINA i la següent S'HAN DE REEMPLAÇAR PEL MAPA DE RECURSOS.

Annex II. Cartografia

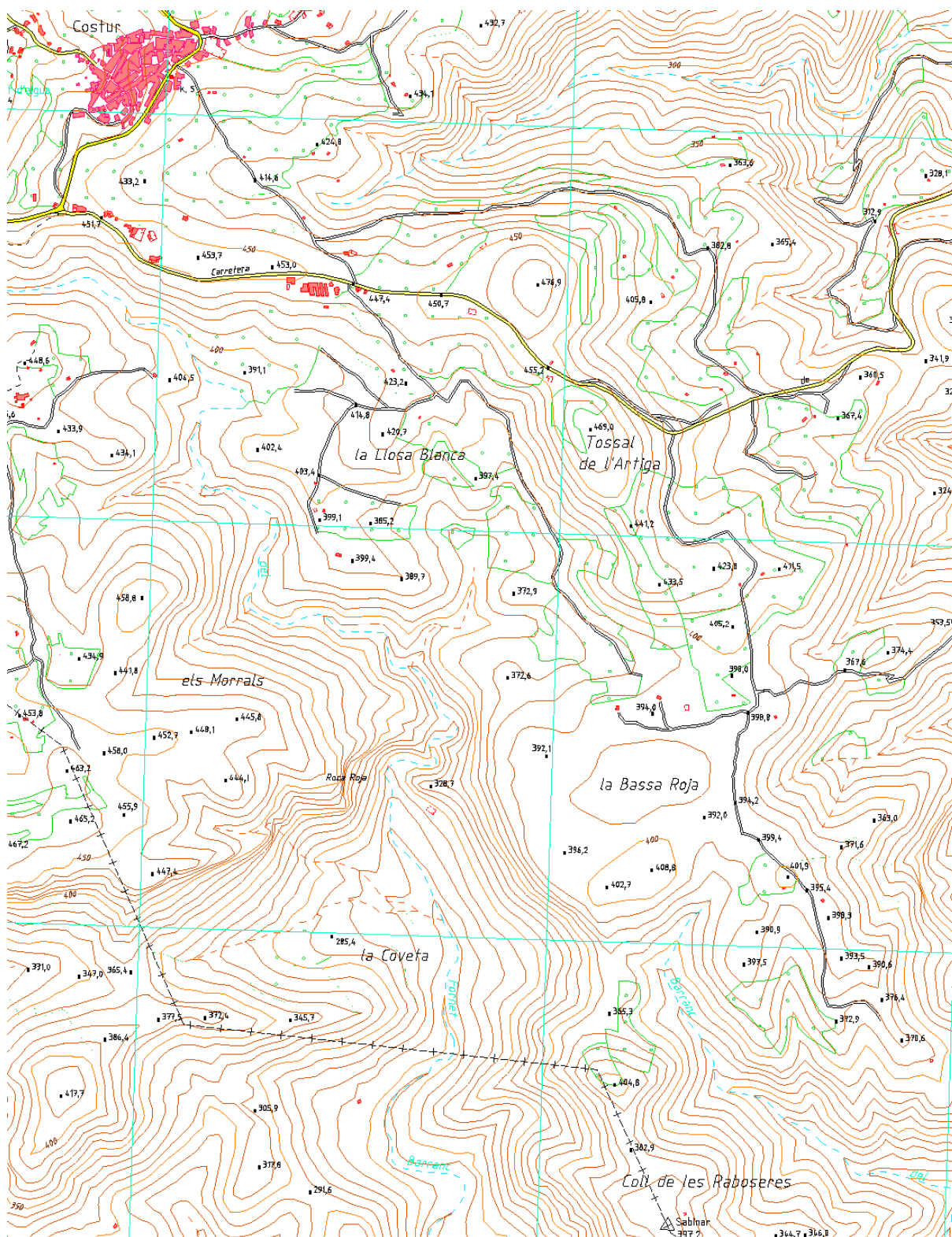
A continuació oferim un recull de la cartografia consultada en la redacció d'aquest treball. Aquests mapes han servit de base per a aquest recull d'informació i també per a l'elaboració del mapa de recursos de l'annex I que sintetitza tots els elements estudiats.



El mapa 616-617 del Servicio Geográfico del Ejército de l'any 1993 (2a) també mostra només el camí del Barranc del Savinar o camí de Castelló. No hi ha els passos però comencen a aparèixer pistes agrícoles que no hi eren als mapes anteriors. Els passos han desaparegut de la cartografia oficial.



Al mapa del Instituto Geográfico Nacional de l'any 1999, escala 1:25:000, han desaparegut els camins i les pistes però apareix la xarxa pecuària descrita a la classificació de l'any 1989.



Detall del mapa 1:10.000 de l'Institut Cartogràfic Valencià de l'any 1999.



Detall del Mapa 1:25.000 de l'Alcora elaborat per El Tossal Cartografies l'any 2008

Bibliografia, cartografia i documentació

- ALLEPUZ MARZÀ, Xavier, i altres (2007) *El paisatge de la ramaderia a Vilafamés*. Comissió organitzadora de les XII Jornades Culturals a la Plana de l'Arc.
- ALMELA AGOST, Jesús (2011a) "Catálogo espeleológico de Costur", en *Berig*, núm 11, pàgs. 32-49.
- (2011b) "Espeleologia a Costur (1a part)", en *La Fontanella*, pàgs. 26-28.
- BLANCO FERNÁNDEZ DE CALEYA, Enrique (1989) Propuesta de clasificación de las Vías Pecuarias del termino municipal de Costur. Secció Forestal de Castelló / Conselleria de Medi Ambient (exemplat mecanografiat).
- CASTANY, Joan, BARREDA, Javier i LÓPEZ, Germán (2000). *Guia d'aus comunes a la Comunitat Valenciana*. Associació Grup Au d'Ornitologia. Castelló de la Plana.
- CASTANY, Joan i BARREDA, Javier (2003). *Guia d'amfibis i rèptils comuns a la Comunitat Valenciana*. Associació Grup Au d'Ornitologia. Castelló de la Plana.
- COMUNITAT VALENCIANA (1990a). Ordre de 14 de març de 1990, de la Conselleria d'Agricultura i Pesca, per la qual s'aprova la classificació de camins ramaders existents al terme municipal de Costur (Castelló). (DOGV, núm. 1280, 06-04-1990, pàg. 2605-2607).
- (1990b). Correcció de l'Ordre de 14 de març de 1990, de la Conselleria d'Agricultura i Pesca, per la qual s'aprova la classificació dels Camins Ramaders existents al terme municipal de Costur (Castelló). (DOGV, núm. 1427, 21-11-1990, pàg. 10011).
- (1994). Correcció d'errades de l'Ordre de 14 de març de 1990, de la Conselleria d'Agricultura i Pesca, per la qual s'aprova la classificació dels camins ramaders que hi ha al terme municipal de Costur (Castelló). (DOGV, núm. 2226, 14-03-1994, pàg. 2939).
- (2004). Decret 32/2004, de 27 de febrer, del Consell de la Generalitat, pel qual es crea i regula el Catàleg Valencià d'Espècies de Fauna Amenaçades, i se n'estableixen categories i normes per a la protecció. (DOGV, núm. 4705, 04-03-2004, pàg. 4963-4973).
- (2006). Decret 65/2006, de 12 de maig, del Consell, pel qual es desenrotlla el règim de protecció de les coves i s'aprova el Catàleg de coves de la Comunitat Valenciana (DOGV, núm. 5261, 18-05-2006, pàg. 17707-17722).
- (2012) Instrucció de 13 de gener de 2012, de la Direcció General del Medi Natural, sobre camins ramaders. (DOCV, núm. 6694, 18-01-2012, pàg. 1686-1710)
- ESPAÑA. MINISTERIO DE FOMENTO (1859). *Clasificación general de los montes públicos*. Madrid. Imprenta Nacional.
- (1995). Ley 3/1995, de 23 de marzo, de vías pecuarias. (BOE, núm. 71, 24-03-1995).
- LÓPEZ, Ginés (2007, 3ª). *Guía de los árboles y arbustos de la Península Ibérica y Baleares*. Ediciones Mundi Prensa. Madrid – Barcelona – México.
- RIBÉS PALLARES, Josep-Miquel (2004). *La toponímia del terme municipal de Costur*. (inèdit)

----- (2006) *Toponímia dels Pobles Valencians. Costur (l'Alcalatén)*. Publicacions de l'Acadèmica Valenciana de la Llengua. Col·lecció Onomàstica i Toponímia, 106.

SANCHO, V. y LACOMBA, I. (2010). *Conservación y Restauración de Puntos de Agua para la Biodiversidad*. Colección Manuales Técnicos de Biodiversidad, 2. Generalitat Valenciana. Conselleria de Medi Ambient, Aigua, Urbanisme i Habitatge. Versió en línia: <http://www.cma.gva.es/web/indice.aspx?nodo=71421&idioma=C> (consultat: 17-01-2013)

Cartografia

Dirección General del Instituto Geográfico y Catastral. *Vilafamés 616* (1:50.000). 1942 (1ª)

Institut Cartogràfic Valencià. *Costur 616* (1-2) Escala 1:10.000. 1999.

Servicio Geográfico del Ejército. Cartografía Militar de España Serie L. Escala 1:50.000. *Vilafamés (616-617)*. Madrid 1987 (2ª)

Servicio Geográfico del Ejército. Cartografía Militar de España Serie L. Escala 1:50.000. *Vilafamés (616-617)*. Madrid 1993 (2ª)

Instituto Geográfico Nacional. Mapa Topográfico Nacional de España (1:25.000). *Vilafamés 616-I*. 1999 (1ª).

Mapa del Instituto Geográfico y Estadístico Nacional. Provincia de Castellón. Término Municipal de Costur, 1909.

El Tossal. Cartografies. Ajuntament de l'Alcora. *L'Alcora. Mapa del terme municipal* (1:25.000). 2008.

Pàgines web i blogs:

CITMA: <http://cartoweb.cma.gva.es/visor/index.html> (darrera consulta 11-02-2013)

ESPELEO CLUB CASTELLÓ <http://cavitats-subterrànies.blogspot.com.es> (darrera consulta 11-02-2013)

GENERALITAT VALENCIANA. Conselleria d'Educació, Cultura i Esport. Direcció General de Patrimoni Cultural. <http://www.cult.gva.es/dgpa/index.html> (darrera consulta 11-02-2013)

Herbari virtual del Mediterrani Occidental: <http://herbarivirtual.uib.es/cat-uv/> (darrera consulta 11-02-2013)

SICE-CS. Sistema informàtic de catalogació espeleològica. Provincia de Castellón: <http://www.cuevascastellon.uji.es/> (darrera consulta 11-02-2013)

Unión Ciclista Las Palmas: <http://club-ucp.blogspot.es> (darrera consulta 11-02-2013)

Viquipèdia: <http://ca.wikipedia.org> (darrera consulta 11-02-2013)