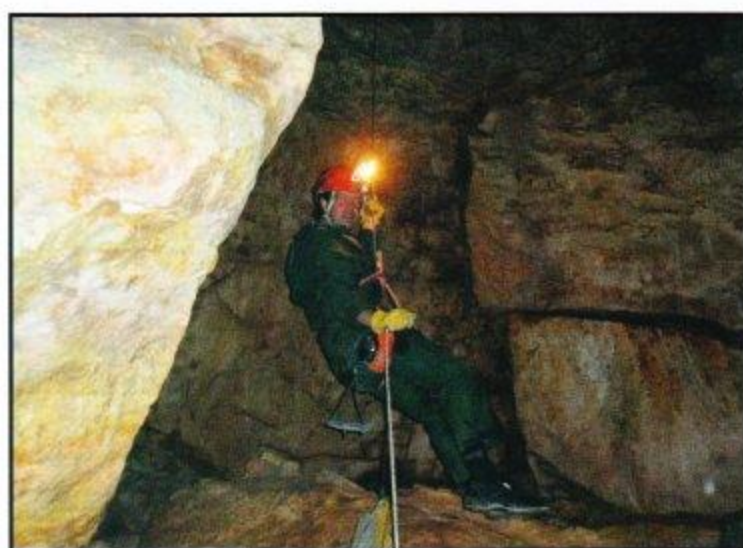
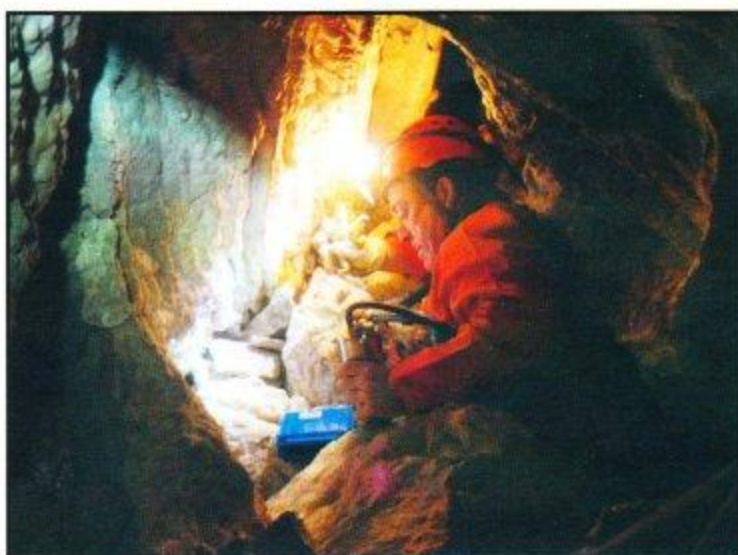


## La Cova de La Mola



### INTRODUCCIÓN

Después de muchos años practicando este deporte-ciencia conocido como espeleología, te das cuenta que para mucha gente el mundo subterráneo les causa cierta curiosidad, fascinación, intriga, pánico, fantasía o realidad. Son muchos vecinos de los pueblos de los alrededores que o bien te conocen o sale la conversación en algún lugar el tema de las cuevas, exploraciones, etc. te suelen preguntar: ¿Que te dedicas a explorar cuevas? ¡Pues yo sé de una que nadie a encontrado su fin! Si hombre, "la cova de la mola de Fanzara" ¿La conoces?... Y es bastante frecuente que te aseguren que dentro hay mil cosas, y un rio muy escondido, etc.

El Club d'Espeleologia d'Onda GEON, fundado a mediados de 1960 tuvo precisamente en esta cavidad al igual que otros grupos de la provincia

una buena escuela de iniciación, y las historias que sus fundadores ya escuchaban en aquellos años todavía perduran en las gentes de los alrededores.

Pues llegó el día en que el GEON decidió llevar a cabo un estudio topográfico de esta cavidad, simplemente para poder dar esa pequeña o gran satisfacción a todas esas gentes que tanto les gustaría conocer como es más allá de su boca, conocerla al completo.

Los trabajos de topografía comenzaron en el mes de Marzo del 2008 y se fueron alargando al tener que explorar una serie de nuevas zonas y pasos encontrados recientemente.

### SITUACIÓN Y ACCESO

El Pla de la Mola se encuentra al S de Fanzara y en su término municipal, situado en curso medio del rio Mijares, cuenta con una superficie aprox. de 34,9 Km cuadrados y accidentalmente muy montañosa, teniendo constancia de un total por el momento de 72 cavidades conocidas, las cuales oscilan desde los pocos metros de recorrido en algunas, a superar los 220 mts de profundidad en otras. Toda esta superficie Kárstica cuenta con diversos Lapiaces de distinta potencia en los cuales se abren las bocas de estas cavidades y al mismo tiempo es un potencial colector de aguas pluviales, el cual abastece a los importantes acuíferos subterráneos existentes como el del Baladral, Beniparrel, surgencias del Mijares, surgencias en el Rio Pequeño, diversas fuentes y pozos en Onda, Fanzara, Espadilla, Ayodar etc., destacando los siguientes vérti-

ces geodésicos: Mola (703) Turio (654) Estén (427) y Valderán (379) mts, pero donde se encuentra ubicada la Cova de la Mola es en la partida conocida como: LOS GAMELLONES.

### GENERALIDADES MORFOLÓGICAS

Exteriormente se presenta como un Lapiaz característico de la zona, con las típicas acanaladuras y la acumulación de "Terra Rossa" entre los cuerpos rocosos, hecho que permite la acolmatación de una espesa vegetación en el terreno.

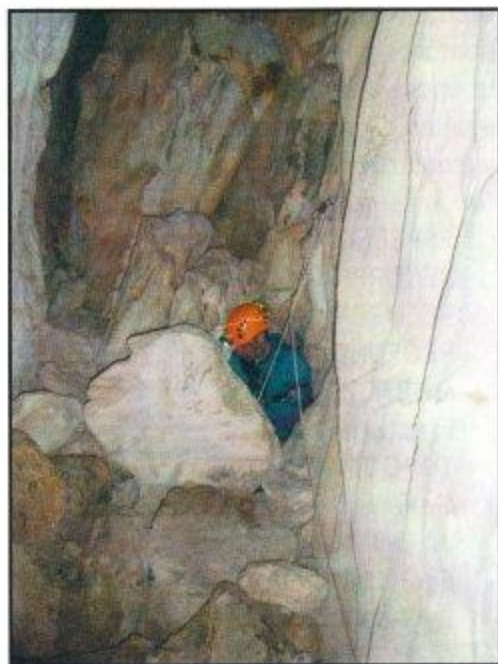
### TOPONIMIA

Es la única cavidad de la zona que posee un nombre toponímico, siendo conocida por los lugareños como Cova de la Mola y estando catalogada como M-16.

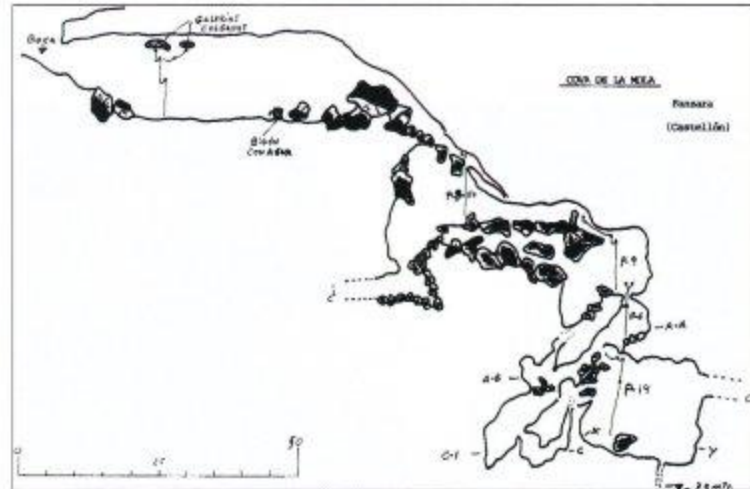
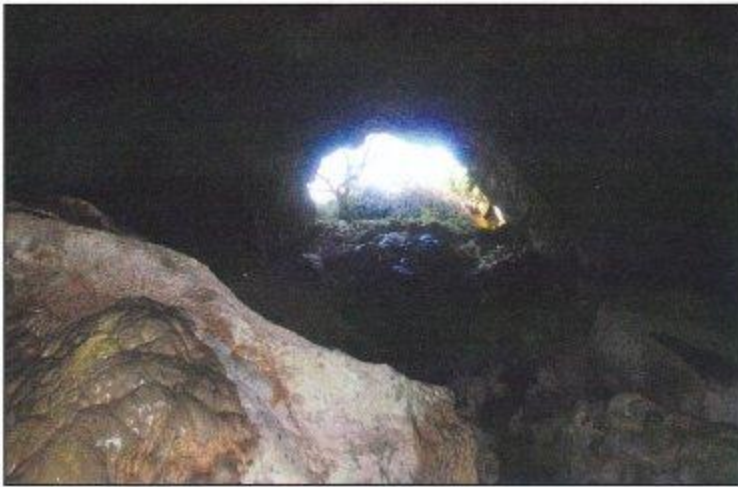
### DESCRIPCIÓN DE LA CAVIDAD

Estructurada sobre una fractura de origen tectónico con orientación NE-SW, muestra su boca en el fondo de una Dolina de 70X20 mts tras la cual entramos en una gran sala de 24X55X11 ( anchoxlargoxalto) con una planta repleta de desplomes clásticos que ocupa una superficie aproximada de 1.320 mts cuadrados y un volumen aprox. de unos 16.520 mts cúbicos. Tras rebasar esta sala el recorrido se vuelve más accidentado, teniendo que moverse constantemente entre bloques de gran tamaño. Recorridos unos 85 mts desde la boca en un lateral se hallan una serie de pozos que nos conducirán a las galerías inferiores, en donde los citados derrumbes clásticos han ocasionado muchos pasos inferiores muy incómodos y tortuosos.

El ancho de la cavidad varía entre un ancho máximo de 20 a 24 mts de







anchura en casi toda la galería de entrada y 1'50 y 0'40 mts la media de anchura en las galerías inferiores. Respecto a los procesos litoquímicos de reconstrucción hay que destacar su mayor desarrollo, sobre todo en las formas verticales, destacando las

coladas y las banderas y en menor grado las estalactitas y estalagmitas quedando de una forma casi aislada algunos procesos pavimentanos.

#### HISTORIA

Pocos datos podemos aportar sobre detalles, leyendas, etc., solamente

podríamos reseñar que fue utilizada como refugio durante la guerra civil 1936-39.

También presenta indicios de poblamiento neolítico en la depresión Doliniforme donde se abre la boca de la cavidad, y restos cerámicos de la Edad del Bronce en rincones escondidos de la Gran Sala, lo que indica que también fue utilizada como escondrijo-refugio en aquellas épocas. Como curiosidad muchos visitantes habrán podido comprobar que en el interior de la cueva hay un gran depósito de PVC provisto de un grifo. Este depósito dispone de una capacidad de 1.000 litros de agua, el cual fue instalado por miembros de GEON hace ya muchos años para aprovechar una gota de agua gracias a la cual y con el paso del tiempo cuando llueve mantiene lleno el recipiente y siempre hay una reserva de agua para cualquier emergencia, (ganado, limpieza, cazadores, carburo, etc.) pero no debe ser utilizada para consumo humano, pues posee un alto grado de sedimentos y calcita y no está clorada. Dicho recipiente fue transportado a hombros por aquellos espeleólogos de la época repletos de ingenio, ilusión y agallas a montones, pues la caminata y construcción de la base de piedra fue más que notable.

#### ESPELEOMETRIA

RECORRIDO EN PLANTA: 262 mts

RECORRIDO REAL: 330 mts

PROFUNDIDAD MAX. - 73 mts

#### MORFOLOGÍA

Fractura-Diaclasa

#### TOPOGRAFÍA

Generoso López

J. Lay Dura

Fco. Briz Rueda

David Alarcón

**SOUND FESTIVAL EL SALVADOR**

**X ANIVERSARIO**

**RECORTE**

MARTES 5 DE AGOSTO A PARTIR DE LAS 00H. EN EL RECINTO MULTIUSOS (PLAZA DE TOROS) ONDA

**luna blanca**

TONIFICO // TONI MOYA // VICENT VIDAL

**INVENTO DJ JOSE COLL**

**espiral**

*dj Rusco // dj Josvi // dj Garrido*

25.000 W/M DE SONIDO [10.000] W/M DE LUZ  
**TORO MECANICO GOGOS**  
**FUEGOS ARTIFICIALES LUBIA DE REGALOS**  
**PANTALLAS VISUALES REPORTAJE FOTOGRAFICO**  
**y no te pierdas la fiesta de la espuma al amanecer**

organiza: **RECORTE** colabora: **onda**

ENTRADA ANTICIPADA 10€ EN TAQUILLA 12€

KIOSCO SIERRA ESPADAN BAR MENUT ESTETICA JESSY CERVECERIA BARLEY KEOS

**SOUND FESTIVAL EL SALVADOR**