

(9) C

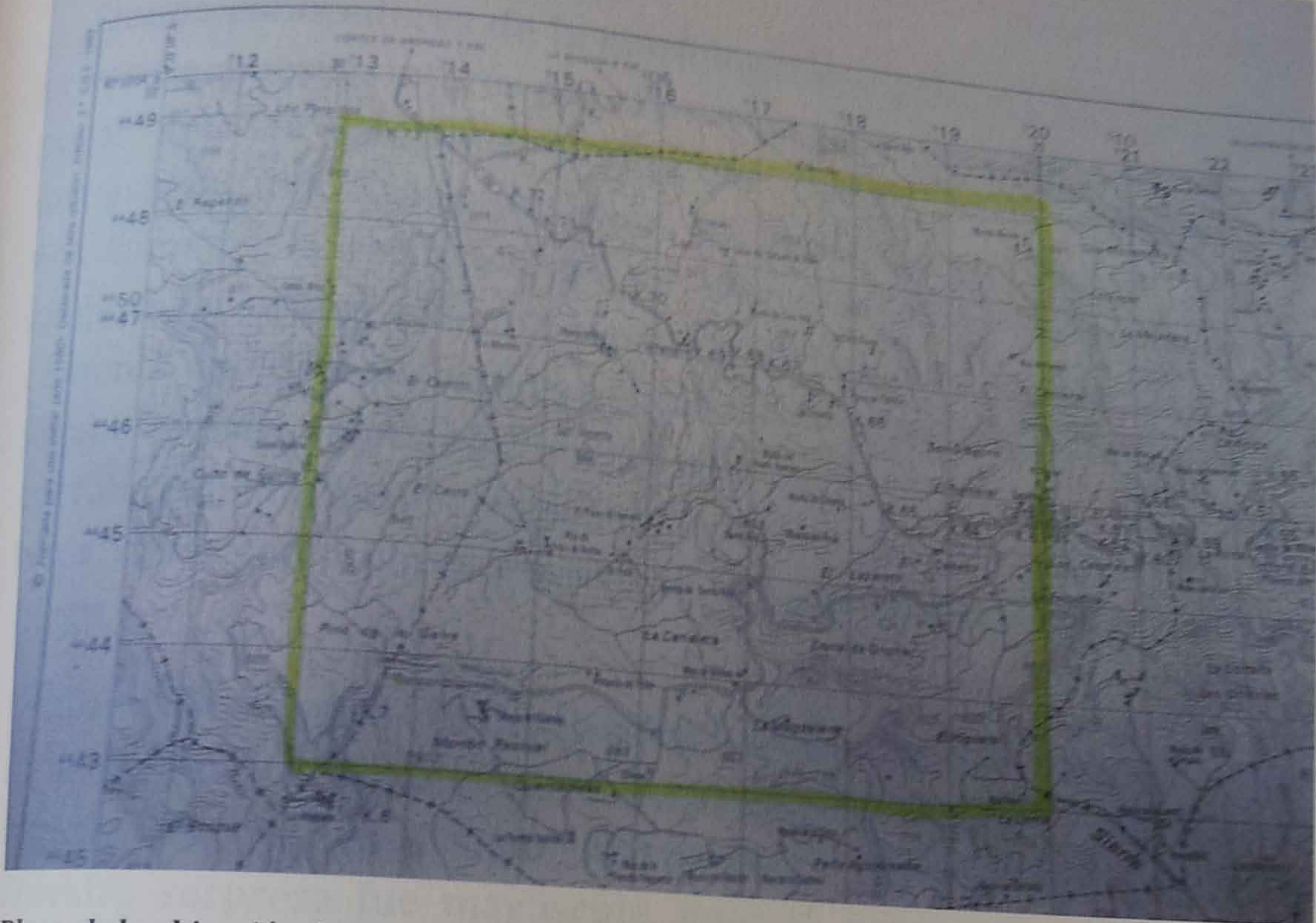
MEMORIA DE ZONAS DE TRABAJO 2.012
CLUB D' ESPELEOLOGÍA D' ONDA G.E.O.N.



ZONA Nº - 2



(Zucaina - Cortes de Arenoso)



Plano de la ubicación de la zona de Trabajo Nº - 2

La extensión de la zona elegida comparte los términos municipales de Zucaina y Cortes de Arenoso.

MEMORIA

Siendo conocedores de la morfología que presenta esta zona de la provincia, nuestro interés por ella crecía poco a poco, pues después de pegar muchas caminatas y explorar alguna que otra cavidad sin demasiada importancia aparente, un masovero conocido de G.E.O.N. nos comenta la existencia en un escondido paraje de un pequeño agujero por el cual sale una ingente cantidad de aire desde siempre, el comenta que de niño como se encuentra en una finca de su propiedad jugaba muchas veces en la boca, pues cuando el aire en vez de salir entraba con mucha fuerza encendían aliagas y poniéndolas al lado de la boca veían como aquel agujero se tragaba en un periquete todo el fuego.

Como ya estamos acostumbrados a cuentos de todo tipo no le dimos mucho crédito al tema, pero un día se empeñó en que fuésemos con él a verlo, a lo cual pues como estábamos cerca de allí le acompañamos. Nuestra sorpresa fue mayúscula, pues el ruido que aquel pequeño agujero emitía era parecido al de un avión comercial cuando pasa por nuestras cabezas y estábamos todavía a 40 m de él.

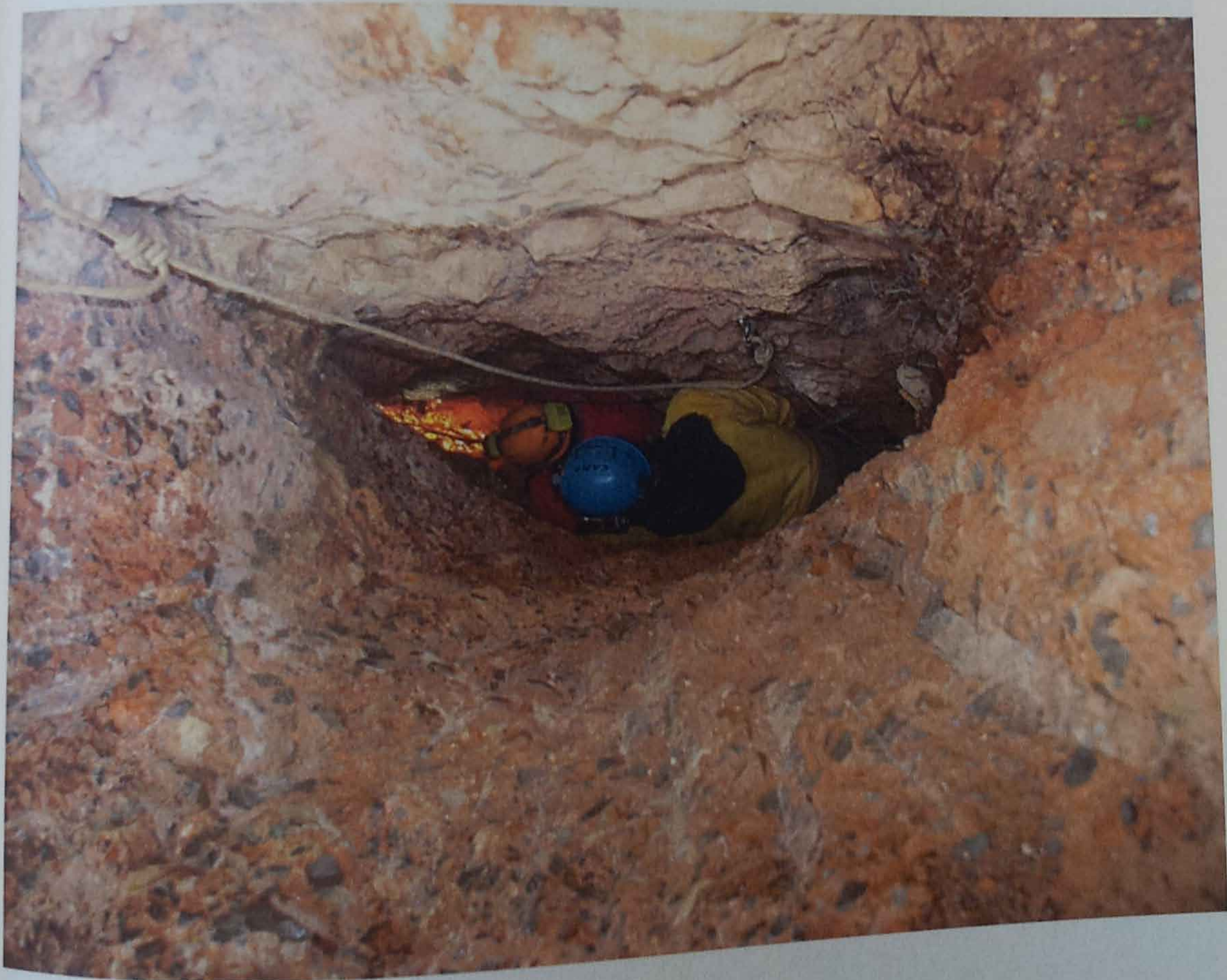
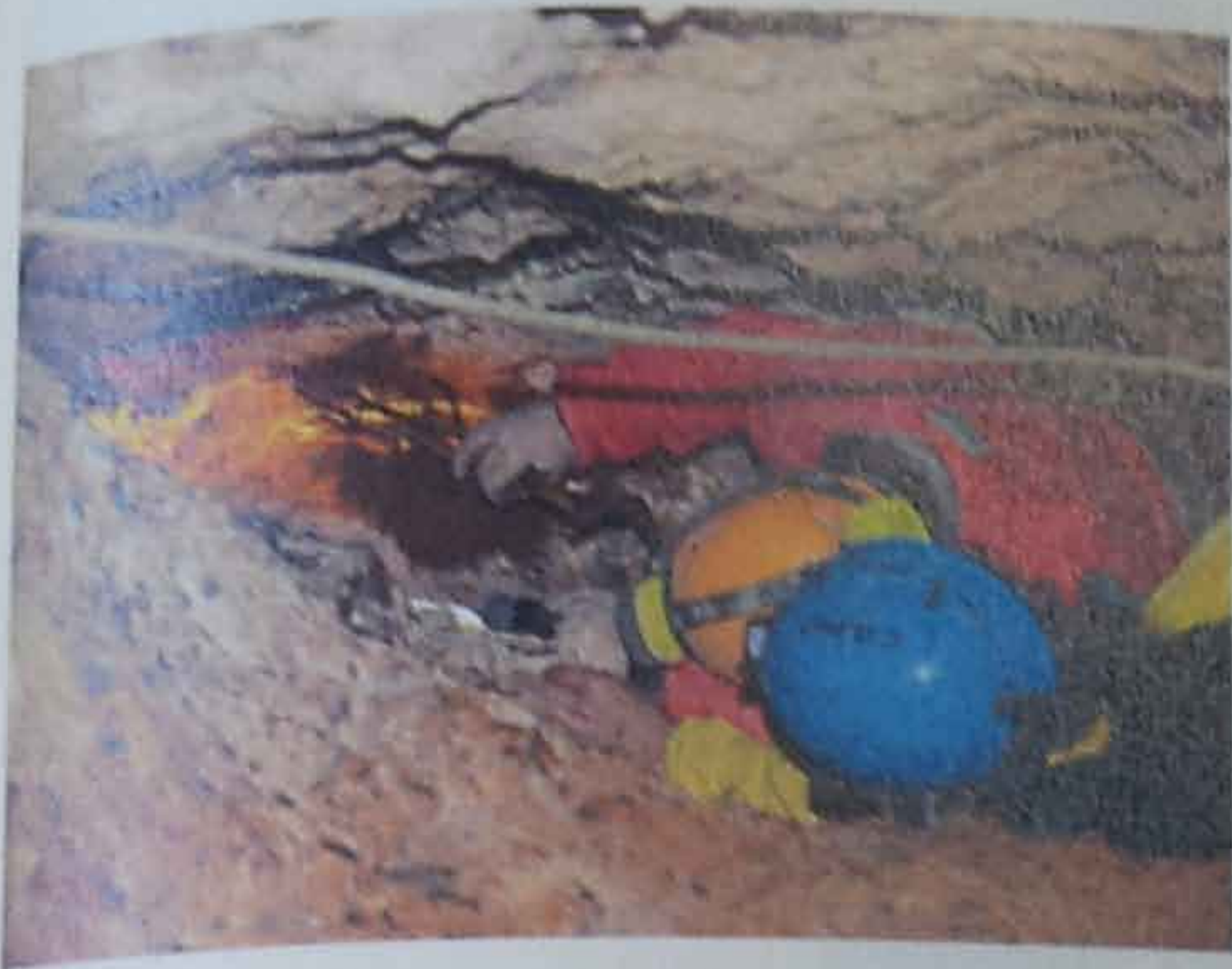
A principios del 2.009 comienzan los trabajos de desobstrucción de aquel agujero, trabajos verdaderamente duros, pues ni las más modernas técnicas y herramientas consiguen agilizar el ensanchamiento de la fractura.

Muchas peripecias e inventos de todo tipo han tenido que llevarse a cabo para poder ensanchar la grieta, de cuyo interior sale muchas veces una fortísima corriente de aire muy helado y mucha humedad.

Como dato curioso podemos asegurar que a la misma hora, con la misma temperatura exterior e interior, presión atmosférica idéntica, ha habido días que la boca expulsaba mucho aire, al día siguiente hacía lo contrario, con lo cual nos rompe todos los esquemas de lo poco que

podamos saber de estos fenómenos eólicos del mundo subterráneo.

Hemos llegado a medir con un anemómetro de calidad casi 30 km/h de velocidad del viento que sale o entra en la cavidad, como dato fuera en la calle calma total, ni gota de viento.



Pequeña muestra de cómo succiona la cavidad.



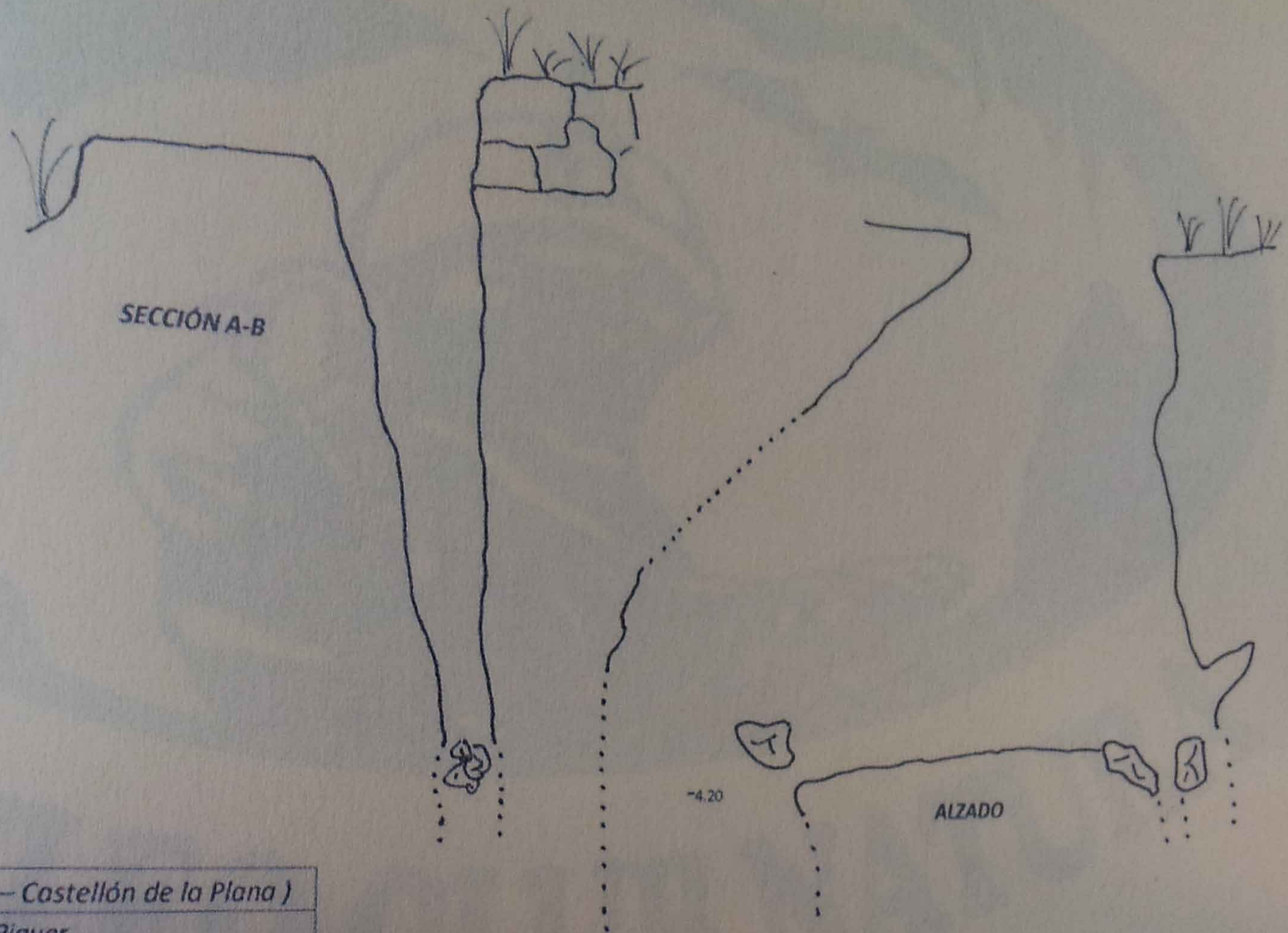
Principios de la desobstrucción



A día de hoy se pueden comprobar los avances obtenidos

Hay veces que el ruido es verdaderamente ensordecedor y el aire se torna muy gélido y húmedo, creemos que ya falta menos para poder penetrar en el interior de la cavidad, aunque se auguran grandes y pesados trabajos por realizar.

Exploración en curso.



AGUJERO SOPLADOR (Zucaina – Castellón de la Plana)	
TOPOGRAFIA: Generoso López – Ximo Piquer	
Club d' Espeleologia d' Onda G.E.O.N.	
X- 0714600	DATUM: WGS 84
Y- 4444329	
Z- 851 m.s.n.m.	
Fecha: 1-12-2.012	
ESPELEOMETRIA	
RECORRIDO EN PLANTA:	6 m
RECORRIDO REAL:	10 m
DESNIVEL :	-4.20 m