

CATÀLEG DE PATRIMONI ARQUEOLÒGIC I ETNOLÒGIC

Secció: Patrimoni Cultural

Municipi: CASTELLÓ DE LA PLANA



Denominació: **ILLA GROSSA DE COLUMBRETES**

Classe: **BIC (Zona Arqueològica)**

Codi: **C-Q-19**

DADES ADMINISTRATIVES I NIVELL DE PROTECCIÓ

Titularitat: Privada Pública **Catalogació:** Individualitzada Conjunt **Nivell general de protecció:**

Organisme i adreça postal:

Integral
Parcial
Ambiental
Tipològica

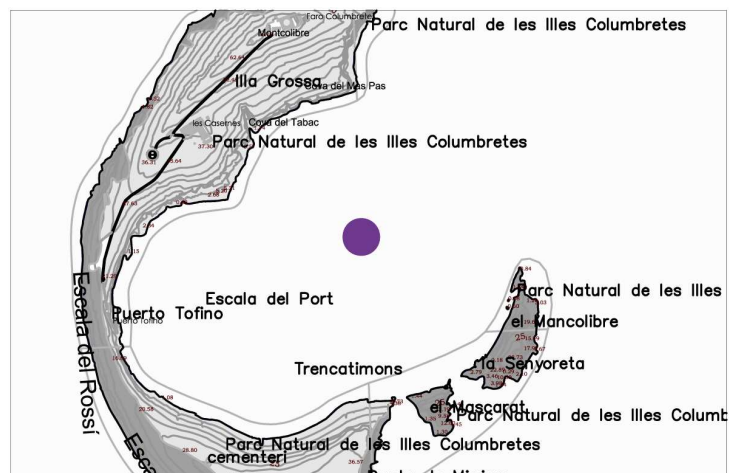
EMPLAÇAMENT: DADES GEOGRÀFIQUES I CADASTRALS

Terme Municipal: Castelló de la Plana

Coordenades U.T.M.: 815273

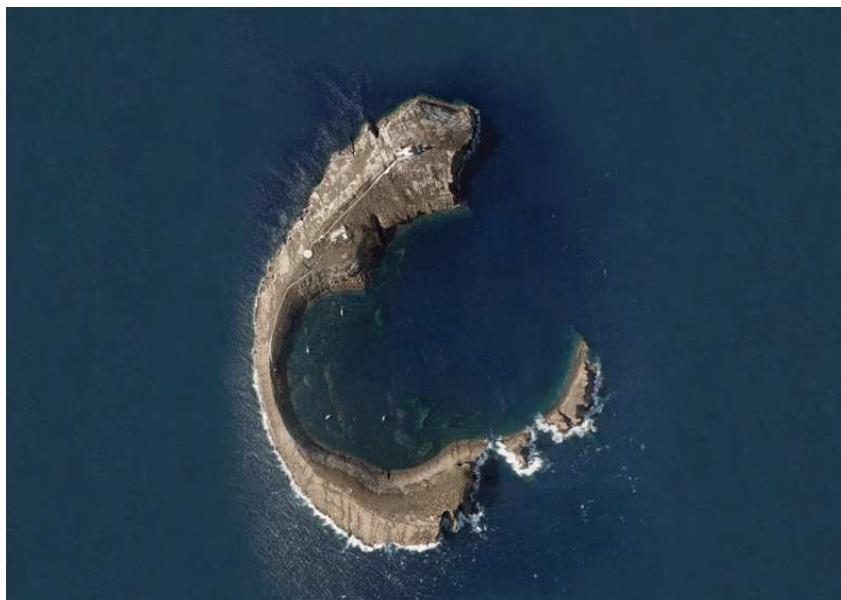
4422847

Plànol 1:10.000



Ref. cadastral:
(Polígon i parcel·la)
(p) = afecció parcial

FOTOGRAFIA GENERAL



Denominació: **ILLA GROSSA DE COLUMBRETES**Classe: **BIC (Zona Arqueològica)**Codi: **C-Q-19****DESCRIPCIÓ GENERAL I DADES CULTURALS**

Les Columbretes són l'arxipèlag més singular del territori valencià i configuren un dels ecosistemes insulars de major interès ecològic de la Mediterrània. L'arxipèlag està format per una sèrie d'illots i esculls situats aproximadament a 31 milles nàutiques de la costa de Castelló, o uns 56 km de distància, que conformen quatre grups diferenciats, als quals els dona nom la major de cadascuna de les illes: l'illa Grossa, la Ferrera, la Foradada i el Carallot.

En total, l'arxipèlag s'estén al llarg de 5 milles nàutiques, amb un total de 19 hectàrees emergides, de les quals, 14 corresponen a l'illa Grossa, que és l'única habitada, on es localitza el far de Columbretes. La cota de nivell més elevada de tot l'arxipèlag correspon als 67 metres d'altura que assenyalen un vèrtex geodèsic situat a tocar del far.

Les Columbretes estan assentades sobre un fons situat a uns 80 metres de profunditat, i són d'origen volcànic, aspecte fàcilment apreciable en els materials que les formen i en el seu aspecte peculiar. La part emergida és reserva natural i està protegida per la Conselleria de Medi Ambient, Aigua, Urbanisme i Habitatge des de l'any 1988. La reserva marina que envolta l'arxipèlag està gestionada pel Ministeri de Medi Ambient i Medi Rural i Marí des de 1990, actualment té 5.543 ha.

Visitades únicament per pescadors, contrabandistes i pirates fins a principis del segle XIX, la colonització de l'arxipèlag es va produir a mitjans del segle XIX amb la construcció del far de l'illa (1856-1860). Els faroners habitaren l'illa de manera pràcticament continuada durant més d'un segle, i només abandonaren les illes definitivament l'any 1975, quan es va automatitzar el far.

L'illa Grossa dibuixa una forma circular oberta al NE –l'oratge bat predominantment de N/NE i S/SE, cosa que configura els penya-segats característics dels vessants orientals de totes les illes– i al seu interior s'obri un port (port Tofinyo) o àrea d'aigües poc profundes, tot i que arriba en alguns punts a cotes de -30/-35 m. de fondària. La part exterior de l'illa assenta sobre un pendent molt pronunciat que arriba fins els -45 m., a partir de la qual se suavitza lleugerament fins la cota dels -80/-90 m.

L'illa Grossa constitueix la quasi totalitat del grup situat al nord-est, i dibuixa una forma de mitja lluna. Té una longitud de nord a sud de gairebé 800 m. i una amplada màxima de 200 i 150 m. en els seus extrems respectivament. Estos últims estan separats uns 400 metres, i tenen cotes de nivell diferents, mentre que a la banda septentrional s'arriba als 67 m., en la part meridional no se sobrepassen els 45 m.

La badia interior té un diàmetre aproximat de 600 metres i està perfilada de penya-segats. L'illa disposa de tres punts de desembarcament que consisteixen en escales treballades sobre la mateixa roca, una a llevant dins del port esmentat, i les altres dues a ponent (l'escala d'Espanya al sud i l'escala del Rossí al nord), utilitzades en moments que el temporal era de llevant.

Es tracta d'un jaciment que es pot qualificar de marítimoterrestre, atès que compta amb troballes arqueològiques subaquàtiques (que són les majoritàries) i també restes en terra, sense oblidar que és la presència de la pròpia illa qui dona sentit i raó de ser a la presència de les troballes en el fons del mar.

Les troballes arqueològiques a l'illa comencen als anys seixanta del segle XX, quan es descobreix el carregament d'un vaixell enfonsat davant el penya-segat oriental, a una fondària de -30/-35 m. La seua càrrega estava formada per àmfores romanes del tipus Dressel 7-11 plenes de saladures. Posteriorment, a la dècada dels anys noranta es produïren noves troballes. Començaren amb la recuperació de dos ceps d'àncores de plom d'època romana de tipus fix i sense cap tipus de decoració o inscripció, a 17 i 24 metres de fondària.

Les prospeccions realitzades després permeteren recuperar molts més fragments d'àmfores romanes, però també de ceràmiques ibèriques i algunes peces medievals en diferents punts de l'interior de la badia. A la part externa de l'illa també es recuperaren fragments d'àmfores romanes, concretament als peus de l'escala d'Espanya (del tipus Dressel 7-11), sense poder precisar l'extensió de les troballes ni el tipus de jaciment. I l'any 2005 es va recuperar un fragment d'àmfora front l'escala del Rossí.

Per la seua banda, a terra s'han fet dues actuacions arqueològiques. La primera fou l'any 1990, quan s'excavà un enterrament ubicat a l'interior d'un estret abric rocós, a la part central de l'illa, que es podria datar als segles XVII-XVIII. Posteriorment, l'any 1999 s'efectuà una prospecció superficial de tota l'illa i quasi no es trobaren restes ceràmiques, però sí que es detectaren tres possibles emplaçaments susceptibles de contenir restes. Es tracta de cavitats rocoses que tenen unes dimensions reduïdes. Una se situa immediata a l'abric excavat anys abans, l'altra al vessant oriental pròxim al far, i la tercera en la banya meridional, sobre el seu vessant sud.

El conjunt d'illots i esculls que conformen les illes Columbretes formen part important de la navegació antiga. En època romana, l'emplaçament degué ser utilitzat per embarcacions de transport que realitzaven un comerç destinat a ports concrets de llarga distància.

El gruix de les troballes arqueològiques fixa una cronologia d'ús de les illes entre el segle II a.E. / II d.E., amb troballes esporàdiques del segle IV-III a.E. Tot i que el moment de major tràfic sembla correspondre al segle I d.E. Finalment, l'illa deu haver estat freqüentada per mariners, pirates i contrabandistes des del segle XVI fins el XX.

Tipus d'element etnològic: Tipus de jaciment: Cronologia: Adscripció cultural: Registre de materials: Lítics Ceràmics Metàl·lics Ossos Estructures AltresAltres materials mobles: **REFERÈNCIES DOCUMENTALS**

ARASA, F. (1979): "Arqueologia del terme municipal de Castelló de la Plana", Cuadernos de Prehistoria y Arqueología Castellonense, 6, p. 121-179.

FERNÁNDEZ, A. (1980): "Estudio de los restos arqueológicos submarinos en las costas de Castellón", Cuadernos de Prehistoria y Arqueología Castellonense, 7, p. 135-195.

FERNÁNDEZ, A. (1994): "Enterramiento humano hallado en l'illa Gran (islas Columbretes, Castellón de la Plana)", Quaderns de Prehistòria i Arqueologia de Castelló, 16, p. 301-305.

FERNÁNDEZ, A. (1995): "Presencia de Kalathoi en yacimientos submarinos valencianos", Saguntum, 29, p. 123-130.

PASCUAL, R. (1975): "El pecio de Columbretes", Cuadernos de Prehistoria y Arqueología Castellonense, 2, p. 185-190.

PORCAR, J. B. (1933): "Les cultures de la playa de Castelló", Boletín de la Sociedad Castellonense de Cultura, XIV, p. 79-89.

Denominació: **ILLA GROSSA DE COLUMBRETES**Classe: **BIC (Zona Arqueològica)**Codi: **C-Q-19****COMPONENTS PRINCIPALS**

Número /	Identificació (valoració: - a conservar) - irrellevant - impropri	/	Caràcter: - material - ambiental - tipològic	/	Estat de conservació: - bon estat - acceptable - deficient - mal estat
----------	---	---	--	---	---

1 - Concentracions de ceràmica (a conservar) / material / acceptable

ACTUACIONS PREVISTES

Número /	Tipus: - manteniment - rehabilitació - restauració - condicionament - eliminació	/	Importància: - alta - mitjana - reduïda	/	Urgència: - urgent - no urgent
----------	--	---	---	---	-----------------------------------

1 / Manteniment / alta / no urgent

NORMATIVA**Normativa sectorial:**

Llei 4/1998, d'11 de juny, de la Generalitat Valenciana, del Patrimoni Cultural Valencià; i Llei 5/2007, de 9 de febrer, de la Generalitat Valenciana, del Patrimoni Cultural Valencià, de Modificació de la Llei 4/1998, d'11 de juny, disposició addicional primera. 1.2; article 26.1.f) i article 58.5

Llei 5/2014, de 25 de juliol, de la Generalitat, d'Ordenació del Territori, Urbanisme i Paisatge de la Comunitat Valenciana.

Normativa del Pla:

Determinacions generals del PGE referides a entorns de protecció i cauteles arqueològiques.

DOCUMENTS GRÀFICS

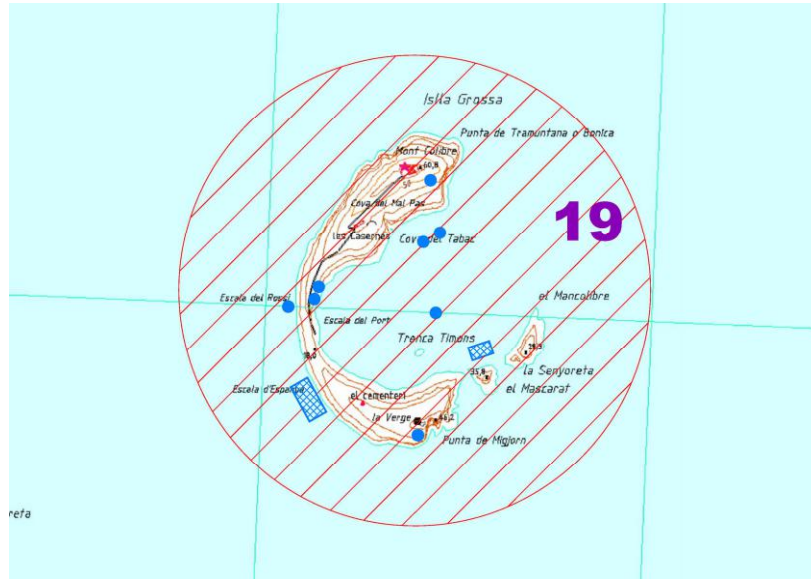


Denominació: **ILLA GROSSA DE COLUMBRETES**

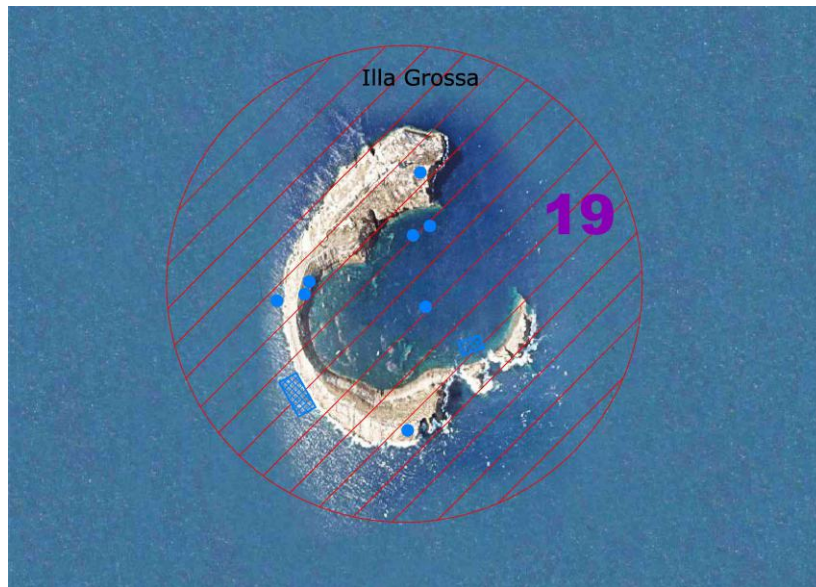
Classe: **BIC (Zona Arqueològica)**

Codi: **C-Q-19**

PGE



Ortofoto



Cadastral