



Cruzamos el Barranco.



Molino de las minas de Campoy.



Molino de las minas de Campoy.



Paralelos a la carretera.



A la izquierda.



Hacia la Torrassa.



La Torrassa.



Ascenso.



Ascenso y descenso.



Vistas de las trincheras.



Descenso.

231



Aljibe.



Al fondo a la izquierda.



Futura ermita de S. Roc y descenso.



Regreso por minas.

Datos de interés

CONEXIONES

Las conexiones son opciones alternativas a la ruta principal que nos servirán para variar voluntariamente nuestro recorrido, acercándonos a algunos lugares de interés, o dándonos a conocer otros parajes de nuestro término.

Aparecen representadas en los mapas con líneas del mismo color que la ruta principal pero mucho más finas y con una letra identificativa.

- Esta ruta no tiene asignada ninguna conexión.

Colaboran



Edita: Excm. Ajuntament de La Vall d'Uixó

Autor: Manuel Mariano Igualada Aragón

Prólogos: Juan Francisco Fuertes Palasi

Maquetación: Fernando Martínez Beltrán

Imprime: Artes Gráficas Diago, S.L.

Deposito legal: CS-334-2011



Senderismo por La Vall d'Uixó

CASTELLÓN

Descubre nuestras montañas



Minas Campoy-Torrassa-Minas Campoy



EXCEL·LENTÍSSIM
Ajuntament de la Vall d'Uixó



Autor: Manuel Mariano Igualada Aragón

www.lavallduixo.es

Concejalía de Urbanismo y Medio Ambiente

Concejalía de Turismo

Plaza del Centro, 1 - Tel. 964 69 01 84

12600 LA VALL D'UIXÓ (Castellón)

turismo@lavallduixo.es

Esta ruta nº 14 en su breve trayecto es la que más elementos patrimoniales y culturales nos puede mostrar y en este sentido resulta la más interesante del término municipal.

Recién abandonado el casco urbano encontraremos pronto las viejas instalaciones del lavadero de las minas de *Campoy*. El laboreo de este grupo minero comenzó en 1907, fecha en la que se levantó el primer lavadero. Tras detenerse las explotaciones en 1909, fueron puestas nuevamente en marcha hacia 1920. Un año más tarde se construiría un nuevo lavadero, ya electro-mecánico, junto al barranco *Randero*, del cual aún quedan instalaciones en pie. Entre la exuberante maleza adivinaremos la interesante red de conducciones y las balsas de decantación donde se separaba la ganga del mineral. Justo al lado podremos contemplar el mayor algarrobo de la comarca, con sus más de seis metros de perímetro. A un tiro de piedra, justo en medio del cauce del barranco, queda el machón de un antiguo puente o acueducto que por la técnica de su obra, similar a la de algunos muros del castillo, parece pertenecer a la época islámica.

Siguiendo nuestro camino pronto hallaremos las minas de *Campoy* propiamente dichas, antigua explotación de la que se extraía mineral de hierro y plata, y que quedó abandonada a principios del siglo XX por agotamiento de la veta.

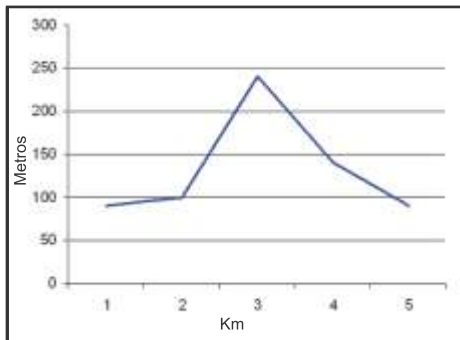
Algo más adelante quedan los restos de la torre de *la Torrassa*, antiguo punto fuerte y vestigio de la dominación musulmana, los dos lienzos del torreón muestran la dureza constructiva del tapial, técnica de albañilería en que los árabes eran auténticos maestros, sus muros de mil años lo certifican. Junto a la torre reposan los restos de su aljibe, del que los sirvientes podían abastecerse de agua en caso de asedio. Muy cerca, al otro lado de la carretera, existe también otro atrayente y antiquísimo aljibe de bóveda ojival, el *aljib de Chalma*, cuyos restos, igualmente medievales, merecen sin duda un pequeño desvío en nuestra ruta para su visita. La ubicación de los aljibes junto a las vías de paso nos hablan siempre de su uso por parte de transeúntes y viajeros.

Si emprendemos la subida al cerro contiguo, el colmo *Torrassa*, hallaremos en su cumbre más rastros de nuestra historia más reciente. Justo en su cima encontraremos las trazas de una trinchera de nuestra guerra civil excavada en zig-zag y blindada con hormigón. Las vistas privilegiadas de la población por un lado y la panorámica dominante de la plana nos explican el porqué de su ubicación.

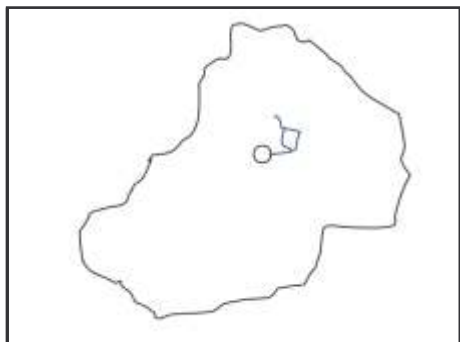
La falta de espacio de esta columna nos impide ser más descriptivos en este atractivo itinerario nº 14.

Ruta 14. Minas Campoy-Torrassa-Minas Campoy

Perfil



Situación ruta en el término municipal

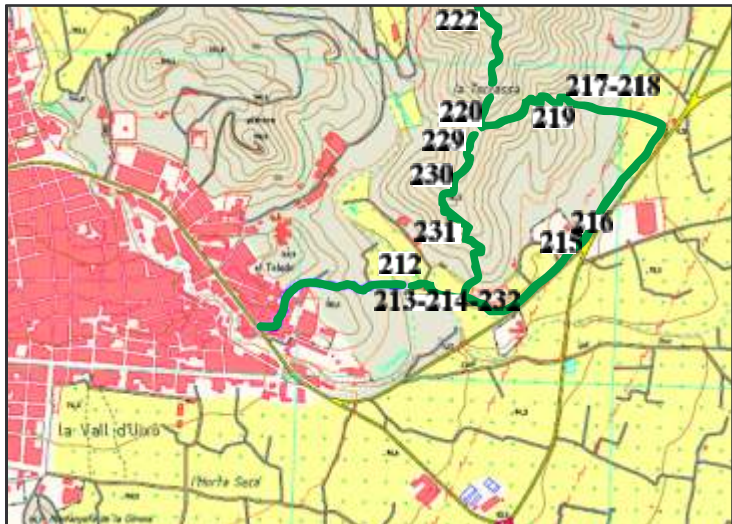


Vista general de la ruta



Ruta casco urbano-montaña

1ª Parte



2ª Parte



Datos generales

Altura Colmo Torrassa :	224 m.
Tiempo aproximado :	1h 45'.
Dificultad :	Baja
Longitud (desde barrio Toledo) :	4.500 m.
Coordenadas Colmo Torrassa :	39° 50' 49" N
	0° 12' 50" O

Hoy encontramos el inicio de nuestra ruta en el **Barrio Toledo**, concretamente en la calle **San Agustín** que es la penúltima de esta urbanización tal y como nos disponemos a abandonar la ciudad de La Vall. Tomamos esta calle en dirección al monte dejando la **carretera de Segorbe** a nuestras espaldas. Inmediatamente después de abandonar el barrio nos encontramos con el barranco de **Font de Cabres** (212) y después de cruzarlo llegamos al **Molino de las minas de Campoy** (213,214,232). Continuamos por la pista hasta llegar casi a la carretera que pasa frente al área de servicio del **Randero** hacia Nules y Villavieja, justo antes de llegar a la carretera mencionada tenemos una pista a nuestra izquierda que continúa paralela a la carretera en dirección a Nules y Villavieja (215) y que nos lleva junto a un antiguo y abandonado circuito de Karts; continuamos por esta pista observando a nuestra derecha la carretera y a la izquierda, huertos de naranjos, hasta que justo antes de llegar a una gran rotonda, por debajo de la cual pasa la autovía, nos encontramos a nuestra izquierda con una pequeña pista (216) entre naranjos que en unos 100 metros nos acerca a una antigua edificación en ruinas (217,218) perteneciente a una torre vigía (de ahí el nombre de la partida "**Torrassa**"). Si nos fijamos, a continuación de esta edificación hacia la izquierda y en sentido ascendente se inicia una senda (219,220) que nos llevará en ascenso hacia un coll donde nos encontraremos con dos opciones en forma de "T", una a la izquierda para descender de la Torrassa hacia la ciudad y otra a la derecha que es la que tomaremos para ascender al colmo de la Torrassa. Cabe reseñar que este punto es importante porque en el momento del ascenso lo tomamos hacia la derecha para ascender hasta la cima, pero cuando descendemos debemos de seguirlo recto hasta llegar a la futura ermita de Sant Roc. Como hemos dicho, tomamos este cruce hacia la derecha para ascender siempre en dirección norte, como si nos acercásemos a La Vilavella por toda la cresta de la montaña. Esta senda que sigue toda la cresta ya no la abandonamos hasta llegar a la cima, tampoco cuando descendamos en dirección inversa. Después de quince o veinte minutos de ascenso, nos encontramos con un aljibe construido por la **Asociación de Cazadores "La Perdiz"** (222). Es importante que desde este aljibe hasta la cima de la Torrassa, no perdamos las referencias que vamos dejando atrás porque la senda se pierde con bastante facilidad. Si respetamos esta norma, pronto llegaremos a la cima donde podremos disfrutar de la presencia de unas trincheras en perfecto estado (223, 224), correspondientes a la guerra civil española. Llegados aquí, deberemos tomar el camino de vuelta por el mismo lugar que hemos ascendido (hasta el cruce en forma de "T"), buscando puntos de referencia que comentábamos en un principio, como por ejemplo el aljibe y continuando siempre por la

misma cresta (229) en dirección hacia la ciudad (sin caer nunca en la tentación de descender hacia ninguno de los barrancos). En unos 20 minutos llegaremos a un huerto de olivos y algarrobos muy bien cuidado. Cruzamos este huerto y al fondo a la izquierda y sin mucho esfuerzo (230) encontraremos la senda que nos acercará en descenso hacia las futuras edificaciones de la **Ermita de Sant Roc** (231) y poco después descendiendo en zigzag hacia la derecha, volveremos a las minas de Campoy (213, 214, 232) y a La Vall, después de una hora y 45 minutos aproximadamente.



El mayor algarrobo de la comarca, 6 metros de perímetro.



Entrada de los tuneles de las minas (bocaminas) de Campoy. Para verlos hay que continuar con la ruta hasta la pista abandonada de karts, y justo detras y sobre ella estan las instalaciones de la mina. Un poco más adelante encontraremos los restos del horno.