

56



A las minas y volvemos.

54



Entrada túneles de las Minas Estamero.

55



57



Inicio del ascenso.

65



Peña Morruda.

59



Aljibe Corrales de Turmó.

60



Indicativo Corrales.

61



Corrales de Turmó.

62



Corrales de Turmó.

66



Senda Cazadores.

67



A la izquierda.

68



A casa.

70



La Casota.

Datos de interés

CONEXIONES

Las conexiones son opciones alternativas a la ruta principal que nos servirán para variar voluntariamente nuestro recorrido, acercándonos a algunos lugares de interés, o dándonos a conocer otros parajes de nuestro término.

Aparecen representadas en los mapas con líneas del mismo color que la ruta principal pero mucho más finas y con una letra identificativa.

CONEXIÓN "L" : conduce en sentido ascendente hasta las *Penyes de Mondragón*.

CONEXIÓN "M" : Nos lleva desde la *Peña Morruda* a los corrales de *Turmó*, en diagonal pasando por el aljibe de Pepe Marrama.

Colaboran



Edita: Excm. Ajuntament de La Vall d'Uixó

Autor: Manuel Mariano Igualada Aragón

Prólogos: Juan Francisco Fuertes Palasi

Maquetación: Fernando Martínez Beltrán

Imprime: Artes Gráficas Diago, S.L.

Deposito legal: CS-334-2011



Senderismo por La Vall d'Uixó

CASTELLÓN

Descubre nuestras montañas



Minas Estamero, Peña Morruda, Corrales Turmó, Senda Cazadores



EXCEL·LENTÍSSIM
Ajuntament de la Vall d'Uixó

6

Autor: Manuel Mariano Igualada Aragón

www.lavallduixo.es

Concejalía de Urbanismo y Medio Ambiente

Concejalía de Turismo

Plaza del Centro, 1 - Tel. 964 69 01 84

12600 LA VALL D'UIXÓ (Castellón)

turismo@lavallduixo.es

La ruta número 6 nos permitirá introducirnos a través de uno de los barrancos más emblemáticos de *la Vall*, que discurre entre las laderas de las montañas del *Castell* y *Penyalba*. En otros tiempos, y aún ahora durante los meses más húmedos, el barranco rezuma toda el agua que ambas moles rocosas dejan escapar de entre sus entrañas, agua que en las más hondas umbrías aprovechaba el labrador para plantar su huerta: “el barranc de les Hortetes” era como se conocía por nuestros antepasados, o “la huertezilla del Castillo”, nombre todavía más antiguo usado durante la etapa morisca.

Pero el alma paciente del horticultor árabe ya no labora éstos rincones, hoy la zarza y la madreselva cubren todos aquellos retales de suelo fértil. Quien se acerque sin prisa hasta ellos aún encontrará buena parte de la abandonada impronta: balsas, partidores, acequias, canales... Ahora aquella actividad ha sido sustituida por otra de raíces foráneas: la ganadería de reses. Allí los bravos descansan ante la sorpresa de los senderistas.

Continuando la marcha pronto alcanzaremos la cabecera del barranco, donde encontraremos las llamadas *mines del Estamero* o *del Frontó*. Viejas explotaciones de arenas silíceas con las que se fabricaban los ladrillos refractarios que consumían los Altos Hornos de Sagunto. Su visita resulta muy interesante, por lo que deberemos proveernos de una linterna. La entrada al antro no entraña gran peligro, pero siempre hay que conservar la prudencia necesaria al penetrar por espacios desconocidos, y por supuesto, guardar el respeto por el medio que nos rodea, asignatura siempre pendiente de todos cuantos, por encima de todo, sienten la necesidad de dejar su “huella” allá por donde pasan.

Después de la pequeña-gran aventura de la visita a las minas habrá que iniciar la ascensión bajo las paredes del *Frontó*, muro calizo que da nombre al lugar y bajo el cual veremos los restos de los corrales de *Turmó*. Por allí transcurrían los ganados a través de la Cañada Real del Collado, vereda que desde las tierras del interior venía a buscar los pastos de la Plana durante la época invernal.

En el camino de regreso nuestros pasos transcurrirán bajo les *penyes de Mondragón*, característico cabezo en el que el modelado cárstico ha dejado su esbozo, construyendo desfiladeros y paredes verticales que aprovechan algunas rapaces para anidar; si miramos al cielo no es difícil observar algún ejemplar planeando majestuoso sobre nuestras cabezas.

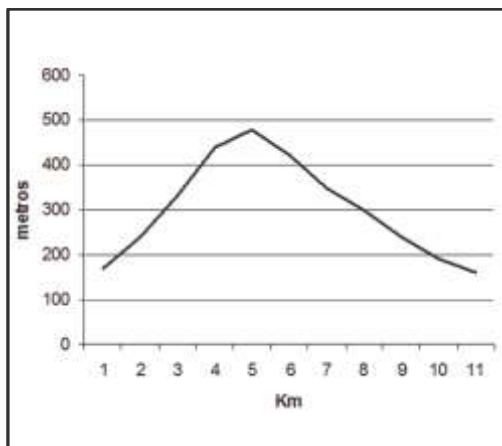
Finalmente en la *font de l'Anoueret* echaremos un último trago antes de descender hasta *la Vall*. La fuente es, igualmente, parte de la historia de la población, por ese motivo merece un capítulo aparte en el recorrido nº. 11.

Ruta 6. Minas Estamero, Peña Morruda, Corrales Turmó, Caçadors

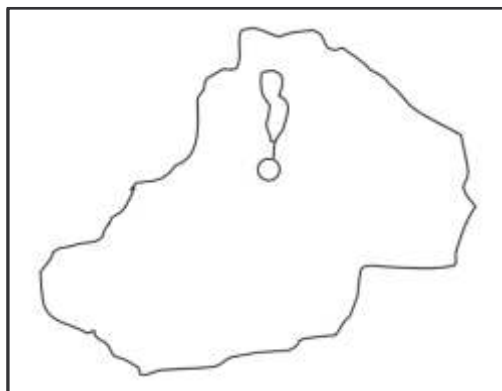
Ruta casco urbano



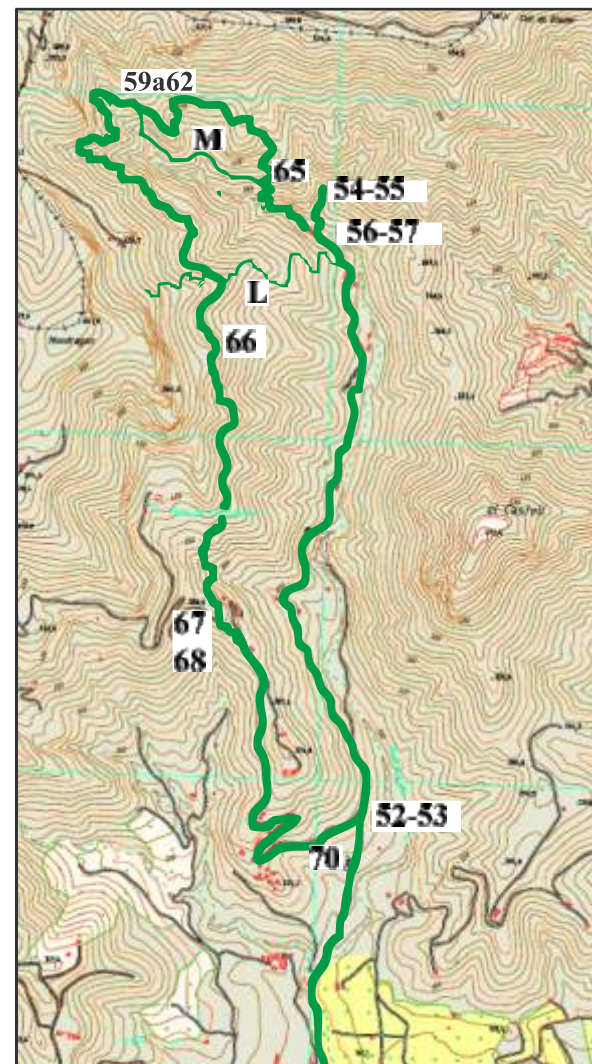
Perfil



Situación ruta en el término municipal



Ruta montaña



Datos generales

Altura Corrales de Turmó:	480 m.
Tiempo aproximado :	2h. 35'
Dificultad :	Media
Longitud :	10.500 m.
Coordenadas Corrales Turmó :	39° 51' 46" N
	0° 14' 83" O

Itinerario

Hoy empezaremos al igual que en muchas otras ocasiones por el inicio del PRV-164, es decir en el **Barrio Carbonaire al final de la calle 12**, pasando por el taller dels Poolets. Después de unos 1.333 m. nos encontramos con una bifurcación (52,53) que tomaremos a la derecha por el **Camino de l'horteta** que es una pista muy bien conservada y que continuaremos durante unos cuantos centenares de metros dejando siempre a nuestra derecha los corrales de la **ganadería de El Solivo**, pasando por una curva donde se encontraba la lamentablemente perdida **Fuente de la Cañeta** y siempre siguiendo por pista de tierra de unos tres metros aproximadamente de anchura, iremos ladeando toda la montaña que se encuentra a nuestra izquierda y bordeando por nuestra derecha el barranco, al tiempo que nos dejaremos siempre todas las entradas que encontremos a nuestra derecha porque la mayoría de ellas nos llevan a otros destinos o casetas del término. Después de continuar siempre recto por la pista principal y aproximadamente a unos 30 minutos y 2.500 metros de nuestra salida, llegaremos al final de la pista que se encuentra inmediatamente después de la última caseta que encontraremos a nuestra izquierda antes de una pequeña explanada (56). Seguiremos en la misma dirección para iniciar una estrecha pero bien definida senda, que nos llevará durante unos 4 o 5 minutos hasta encontrar las minas conocidas como **del Estamero** (54,55). Después de visitarlas volveremos por la misma senda, hasta la caseta que mencionábamos al final de la pista y tomaremos una senda que nace exactamente por la pared de la caseta, hacia arriba justo por la derecha de la puerta de entrada a esta caseta (57). Continuamos por esta senda en sentido ascendente y muy pronto nos encontramos con una bifurcación que tomaremos a la derecha (a la izquierda, nos llevaría hacia la senda dels Caçadors y Penyes de Mondragó) para ir a buscar el inicio del barranco, cruzarlo y ascender junto a la **Peña Morruda** (65). Cuando empezamos el ascenso por la Peña Morruda y justo cuando cruzamos el barranco, nos encontramos con una pequeña senda de unos 50 metros que a nuestra derecha nos llevará hacia un precioso rincón donde encontraremos un aljibe y una mesa de piedra perfectamente restaurados para disfrutar un rato. Después de este descanso, volvemos por la senda de la **Peña Morruda** hacia arriba, para llegar después de un ascenso de aproximadamente 10 minutos, a la **Senda del Frontó** que tomaremos a la izquierda y después de otros 10 minutos llegar a los **Corrales de Turmó** (59a62). En este lugar, tomamos una senda en dirección a **La Vall** de nombre: **dels Caçadors** (66) que destaca por su comodidad y belleza como sendero. Seguiremos por esta pista casi horizontal y a los 15 o 20 minutos nos encontramos con un sendero a nuestra derecha en sentido ascendente, que no tomaremos

porque nos llevaría hasta les Peñes de Mondragón, en cambio, sí que tomaremos el siguiente, que aparece también a nuestra derecha a pocos metros del primero. Como he dicho, este segundo sendero sí que lo tomaremos a la derecha para seguirlo y pasar por debajo de la Fuente del Anoueret, y finalizar a los 15 minutos en la pista que desde el pueblo asciende totalmente restaurada hacia la **Fuente del Anoueret**. Una vez en la pista (67,68), la tomamos a la izquierda en descenso y a los 2.707 metros, pasando por **La Casota** (edificación del siglo XIII, foto 70), llegamos hasta nuestro destino, después de pasar por la bifurcación que al principio de nuestra excursión habíamos tomado para iniciar la ruta.

52



Por la derecha,

53



Indicativo.