

# EL PAS DEL TEMPS

## MATERIALS PER A INTRODUIR UNA MOSTRA ETNOGRÀFICA A CABANES

*Josep Lluís Viciano Agramunt*

---

Resum: Un repàs breu per les cultures que han poblat el territori de l'actual Cabanes amb la intenció de promoure i encapçalar una col·lecció etnogràfica local.

### INTRODUCCIÓ

De les definicions possibles del mot "cultura" la que més li escau a aquesta comunicació és aquella que diu que són tot el conjunt de coneixements, actituds davant la vida, etc. que calen per a viure en un territori. Això ho abasta tot: parla; mots per a designar indrets del paisatge que ens envolta; arbres i bestioles que el poblen; treballs i ocupacions per a viure; costums, menjars, etcètera. Si generació darrere generació els habitants influeixen sobre el territori, a la llarga aquest ho fa sobre les gents que el poblen i en certa manera diguem que les modelarà de forma diferent a les de terres més o menys properes.

Aquesta comunicació està formada per una part escrita i per uns quants materials exposats. S'ha reunit tot com espigant, com en una prospecció arqueològica o etnogràfica, tant se val. Replegant tot allò aprofitable d'una forma més bé aleatòria, fins i tot en allò que fa referència als temps ben propers als nostres.

Són restes més o menys representatives de cada cultura que el pas del temps ha deixat abandonades i que per tant, sempre es troben en perill de perdre's.

Aquest treball vol ser una mena d'introducció necessària a una mostra de materials etnogràfics, feta amb certa coherència i possible per a qualsevol comunitat urbana. Aquesta mostra caldria que s'iniciara en la nostra vila, sempre amb la col·laboració dels veïns i les autoritats. Seria el primer graó per arribar a un delectat Museu Històric i Etnogràfic de Cabanes.

deleerat

## NEOLÍTIC

Els primers indicis d'ocupació humana del territori, per ara, són neolítics. Són les gents que comencen a dominar el medi mitjançant l'agricultura i la ramaderia, encara que segurament, sense deixar del tot les formes de vida anteriors, com es veurà en tractar l'Eneolític.

Tenim en el terme les dues formes d'hàbitat: en cova i en poblat.

La primera la tenim en la conegudíssima cova de Pantalons, més coneguda en la bibliografia arqueològica com a cova de Petrolí, topònim anterior a l'actual. Fou excavada en juny de 1924 per l'amo de la Senieta, el borrianenc Joaquim Peris Fuentes, "el Bou Roig", ajudat per V. Sos Baynat i F. Esteve Gàlvez (Esteve, s.d).

### Notas de prehistoria valenciana. IV

#### Estación neolítica de "les Santes" (Cabanes, Castellón)

per

F. Esteve Gàlvez

Si prescindimos de las cuevas del subcírculo de la cerámica cardial, que deben situarse en una época inmediatamente anterior a la extensión de la cultura de Almería por la costa oriental de España, o sea durante la transición del Neolítico al Eneolítico, puede decirse que hasta hoy no sólo se desconocen las primeras fases de la segunda Edad de la Piedra en el antiguo reino de Valencia, sino que aun los yacimientos que se atribuyen al Neolítico final son de fecha insegura y acaso pertenezcan ya al período del cobre, o a un momento más avanzado todavía. Tal acontece con el poblado del "Puntal dels Moros", en Náquera (provincia de Valencia), con cerámica averdugada muy grosera, que el profesor Bosch, por su semejanza con la de algunas cuevas de la cultura Central con material escaso y atípico, considera todavía de fines del Neolítico (1), pero que en nada difiere de la que se encuentra en muchos yacimientos ya muy tardíos de esta misma región. Por la misma razón, también se ha supuesto neolítica la cerámica que yo mismo recogí en 1923 en la playa "del Pinar", junto al puerto de Castellón (2), que sin duda procede de algún poblado hoy sumergido cerca de la costa, hecho que se repite en otros lugares del litoral castellanense. Lo mismo que la de Náquera, esta cerámica suele estar decorada por cordones en relieve, lisos o con impresiones digitales, y podría considerársela como un producto de la cultura de las cuevas del Centro de España y, por lo tanto, anterior al Eneolítico inicial. Pero ulteriores investigaciones realizadas por nosotros en esta comarca nos han permitido trazar un esquema

(1) P. Bosch Gimpera: *Els problemes arqueològics de la província de Castelló* (Boletín de la Sociedad Castellonense de Cultura), y *Etnología de la Península Ibérica*. Tomo V. Año 1924. Cuaderno II. págs. 81-120.

(2) P. Bosch Gimpera: *Els problemes...* En el verano de 1923, como hace constar en su obra el Sr. Bosch, le acompañé a este lugar. Pese a ello y a tan indudable prelación, el Sr. J. Porcar publicó este yacimiento, sin mención alguna, en *Excursións i recerques arqueològiques*. Bol. de la Soc. Castellonense de Cultura. Tomo XII. Año 1931. Págs. 198-209, nota núm. 2 de la pág. 96.

L'estratigrafia de la cavitat donà els següents resultats: en el nivell superficial hi havia testos ibèrics, medievals i posteriors; després n'hi havia d'un període del bronze, amb terrisses de superfície llisa, llustrosa i alguna peça de collar; tot açò cobria un nivell eneolític amb terrisses llises i puntes de fletxa foliformes de sílex; finalment, sobre l'argila roja que cobria la roca mare, hi havia testos neolítics i entre aquests una ansa amb decoració cardial (Esteve, e.p).

L'altra, el poblat, es va conèixer al voltant del 1920 en arrabassar i fer uns bancalets d'oliveres al peu del Roqueral de les Santes, contra la vorera dreta del barranc. Allí es van desfer uns fons de cabanya. Repassats el 1924 per F. Esteve, aleshores un jove estudiant, hi va replegar un conjunt de sílexs diversos i mostres de terrissa (Esteve, 1944; Esteve, e.p).

## ENEOLÍTIC

En els primers metalls, l'eneolític, els habitants del territori viuen sobretot en poblats. Ocupen plans al peu de les muntanyes i alguna lloma poc abrupta. Són llocs poc protegits, i això i la relativa abundància de puntes de fletxa fa pensar en la dedicació a una activitat caçadora i no bèl·lica, mentre que les fulletes dentades de sílex, amb el conegut llustre de cereal, són testimoni d'activitat agrícola.

Enterraven en coves, en inhumacions col·lectives.

Una mostra d'aquesta mena de poblament pot ser el que s'estenia als dos costats del barranquet de la Querula, prop del coll de Cabanes, on pels bancals es troben sílexs treballats.

## BRONZE

En el bronze, els pobladors del territori, com en altres punts del país, fan assentaments en llocs abruptes fàcils de defensar. Segurament, ho fan així per les lluites tribals, pel perill de la mar, etc.

D'altra banda, segueixen fent les necròpolis en cavitats menudes i utilitzades com a ossaris o llocs de segon enterrament.

Potser el poblat més conegut del territori, excavat el 1914 per Joaquim Peris Fuentes i publicat molts anys després pel Dr. Esteve Gàlvez (Esteve, 1975), és el Mortòrum. Ací es va desfer el que seria la torre que protegia el poblat per la part de la lloma, en la creença que allò era una construcció funerària, un túmul segurament.

Com en altres contrades del país, no falten tampoc ací les cavitats amagatall, punts on la gent buscava passar desapercebuda en temps de perill. Una mostra podria ser una de les cavitats del Pla dels Avencs, més



amunt de l'ermita de les Santes. D'accessos reduïts, té grans espais interiors molt habitables.

## **FERRO - COMERÇ MEDITERRANI**

No falten indicis del ferro, des de la vora de la mar, a la torre de la Sal, al cim del Gaidó. Amb aquests hi ha, també, restes fenícies com per exemple: testos d'àmfora, de plat trípod, etc. Aquestes són testimoni d'una activitat comercial mediterrània: les colonitzacions, les quals influiran sobre el poblament del territori.

Les grans tanques de pedra en sec fan pensar que una de les activitats importants d'aleshores era la ramadera.

## **IBÈRIC**

La influència mediterrània farà nàixer la cultura ibèrica. Són gents que segueixen en gran part les passes dels seus antecessor del bronze i primeries del ferro pel que fa als assentaments.

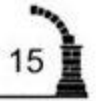
Es dediquen a l'agricultura i a la ramaderia, a més fan un ofici de la guerra i els mercenaris ibers apareixen en qualsevol lloc on hi ha un conflicte bèl·lic.

En una conversa amb D. Paco Esteve, fa anys, vam coincidir en la localització de tres punts diferents d'ocupació ibèrica, però entre la seua prospecció i la nostra havien passat 40 anys. Els tres a la vall de Miravet: un d'abrupte, en el mateix castell, molt esborrat per ocupacions posteriors; l'altre, a mitja altura, en una lloma que ell anomenava coll de Matamoros; el tercer, en l'eixida al pla a prop del racó de Xinxabarca.

De les necròpolis d'incineració s'han trobat restes importants per tot arreu del territori, però sobretot per la Ribera.

## **HISPANOROMÀ**

Amb la romanització topem amb els problemes de la ubicació de la Mansió Ildum i l'Arc. Ildum és la forma llatinitzada d'un topònim pre-romà, que algun autor (Esteve, 1992) identifica amb el poblat ibèric del Puigpedró, de característiques molt d'acord amb la possible etimologia. Sentimentalment sempre s'identificarà amb Cabanes pels de la vila, encara que les darreres investigacions s'inclinen definitivament per l'Hostalot de la Vilanova. La descoberta d'un mil·liari no fa massa (Arasa, 1990-1991) encara ho reforça més.



L'Arc, que ha passat molt a l'hora d'identificar la mansió amb Cabanes, ocupa el punt on es tallen la via Augusta i el camí, segurament indígena, que enllaçava el territori interior amb la costa, amb la població que hi havia on ara tenim la Torre de la Sal, lloc important d'embarcament i comerç en temps ibèrics i posteriors, si fem cas de les despulles d'un poblament intens, com les necròpolis que l'envolten i les troballes en les aigües marines. El punt on es tallen la via i camí era escaient perquè hi hagués alguna classe de negoci que aprofitara el pas de tota mena de viatgers. I aniria bé, si es té en compte que l'Arc es considera pels arqueòlegs una obra privada (Arasa; Abad, 1989).

pesat

## MEDIEVAL ISLÀMIC

Són molt abundants en el territori les restes de poblament musulmà, generalment pobres. Per una part la distribució segueix, més o menys, l'estructura publicada pel Dr. Guichard: "Un punt fort o castell i un grapat de nuclis de poblament poc importants que l'envolten" (Bazzana, Guichard: 1974). Ací ho constata a Miravet, en gran part per indicis comunicats per l'autor d'aquestes notes.

Però aquesta estructura de poblament només és possible en pocs llocs del terme, Albalat, Miravet i Sufera, els quals solament cobrien part del territori. Així que, a més d'aquesta mena d'habitatges hi ha restes de poblaments disperses per tot arreu, en pla i muntanya, lluny de punts forts i refugis.

En tots aquests llocs, les restes són quasi sempre terrisses i només es troben materials d'un luxe relatiu a punts com Albalat i Miravet.

Com passà en el bronze, uns temps revolts, també ara hi ha cavitats amagatalls. Un exemple pot ser la cova de Reula o Xinxabarca. Les restes ceràmiques apunten als temps insegurs dels taifes, segurament amb la vinguda dels aragonesos, els mercenaris castellans, el Cid, etc.

La població dispersa explicaria molts dels amagatalls en cavitats, però no tots.

## MEDIEVAL CRISTIÀ

Pareix que amb la vinguda dels cristians el poblament es concentra, sobretot, en els nuclis habitats més importants del territori: Albalat, Cabanes i Miravet.

Sufera sembla que es despobra o el poblament és poc important i no deixa rastre.

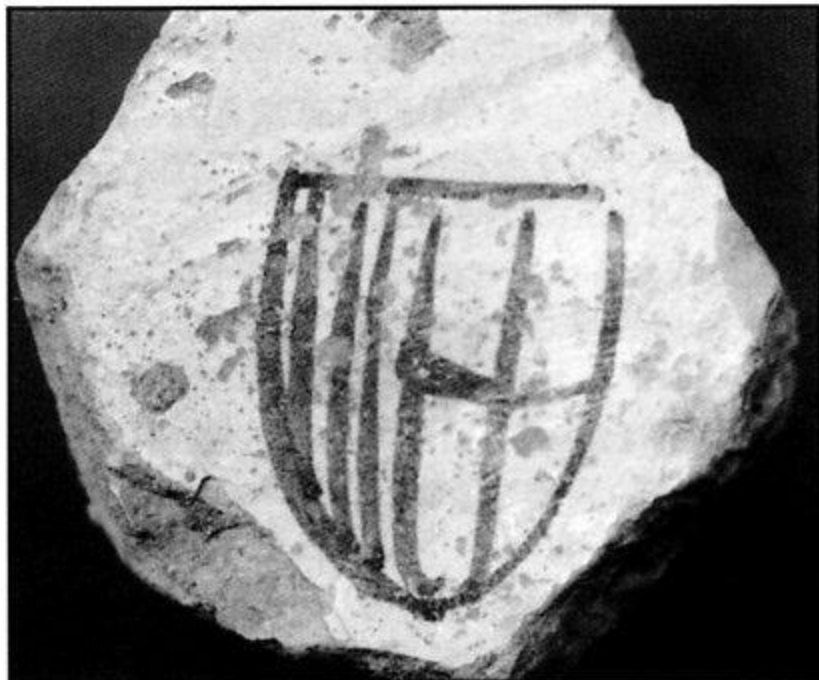
Dels voltants de la vila i dels despoblats d'Albalat i Miravet són uns testos de ceràmica en verd i morat, de Paterna, i en blau, un d'aquests amb una mena d'escut convencional, creu i barres.

També de Miravet és una punta de cairell, sageta de ballesta de punta de ferro de secció quadrangular, generalment unida a l'asta per una dolleta, però sembla que aquesta ho estava per una espiga.

Està per aclarir un costum seguit en temps passats pels obrers a Cabanes; sempre que es tomba el sostre d'una casa antiga, entre els enderrocs ixen testos de ceràmica de reflex metàl·lic o reflex i blau. Molts dels trossos no tenen senyals d'ús i, a més, són d'una mateixa peça.

L'amic N. Mesado, que fou qui primer se n'adonà, segurament alertat per algú de la vila, en tenia reunit un bon conjunt, en part de l'edifici que ocupava el solar on ara s'alça l'actual casa badia, a la plaça de l'Església.

Algunes mostres d'això formen part de la comunicació i s'exposen; un dels testos té una lletra gòtica.



## SEGLE XVII

Segurament deu ser de la primera meitat del segle XVII un document que fa de tapa a un conjunt d'escrits: un rebut de contribució de Cabanes, de 1814, quan era alcalde de la vila Manuel Boxadós; uns rebuts de pagament de censos als clergats d'Albocàsser i Cabanes del 1799 al 1831; i un altre sense data, però que pel context sembla de la guerra del Francès.

Al document li falta un trosset amb l'any, però la referència a les milícies, Peníscola, Orpesa, etc, fa pensar en els temps dels pirates.



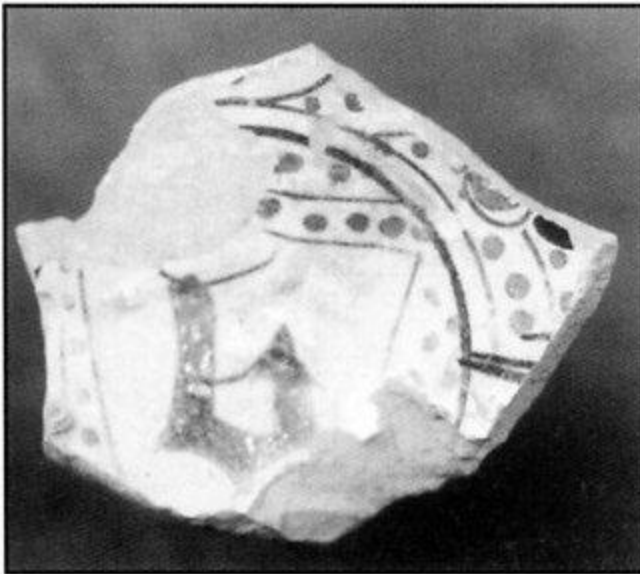
Diu així:

Señores de Justicia de Cavanas

Hallandome con orden del Señor Governador de Peñiscola, para que en su nombre de abiso a Vms para que acudan, con sus arregladas Milisias, al socorro de Orpesa siempre que lo necesite contra los M(forat)os ô otra Ynusion, digo a Vms, en Nombre de dicho Señor Governador, que ymediata mente del Resivo de esta, se presenten las referidas Milisias, en Orpesa d(trencat) dome parte de su arrivo, pues a (trenca) biena al Presente Servicio es Ge(trencat)

A Oropesa a 22 de Junio de (trenca)

B(trenca)



Gràcies al costum d'aprofitar els espais en blanc de qualsevol llibre, tenim dues notes referides a l'ermita de les Santes a finals del xvii. Apareixen en un, religiós, de 1720; transcrites literalment diuen així:

Dia 31 de Julio 1697 murió Mn. Juan huguet, el qual con asistencia de todos Residentes fué conducido a la ermita del Buen Suceso, y fue enterrado en dicha Capilla.

En el año 1698 se concluyó el retablo de la Virgen del Buen Suceso. Se encontrará en el manual de 1698 en el mes de mayo.

El Dr. Huguet fou el promotor de la capella de la Mare de Déu del Bon Succés a l'ermita de les Santes. Entre la nota i el publicat (Sales, 1868) hi ha la diferència d'un dia en la data de la mort.

## SEGLE XVIII

I arriba el segle XVIII. Mals anys vénen per a les terres valencianes. Però la vida segueix, reflectida en papers i restes arqueològiques.

Dels afores de la vila és la moneda valenciana que es mostra. És un sisó de coure de sis diners de valor i va ser batuda per Felip V durant el 1710 i el 1711.

També dels afores són uns papers trobats fa temps entre enderrocs. D'aquests es pot traure informació des de l'any 1716 fins al 1739. Hi trobem informació sobre preus, jornals, despeses i pagaments; lèxic de l'època; s'aconducten metge, barber, menescal i duler; equivalències reals i sous; de tot.

Tota aquesta informació, una mica ordenada, és la que s'exposa a continuació:

### Aconductats

1721	Conduta metge Dr. Bisbal	1 lliura
	Barber	15 sous
	Menescal	1 lliura
	Duler	1 lliura

### Treballs vinya

1716	Dos dies llaurar mallol	1 lliura
1731	Dos dies llaurar vinya	1 lliura
1736	Llaurar dos dies vinya	1 lliura

### Treballs garroferal

1739	Deixar matxo per a llaurar garroferal en conlloga sis dies a quatre sous	1 lliura	4 sous
------	--	----------	--------



## Treballs olivar

1731	Un dia llaurar olivar		10 sous
	Tres dies llaurar oliva	1 lliura	
	Dos dies llaurar olivar	1 lliura	
1733	Dos dies llaurar bancal olivar	1 lliura	
1734	Tres dies llaurar olivar de l'Argamassa	1 lliura	10 sous
1733	Tres dies guaretar olivar	1 lliura	10 sous
1731	Tres dies sembrar olivar	1 lliura	16 sous
1733	Dos relles olivar Bassa dels Terrers, una sembrar i l'altra guaretar	1 lliura	13 sous

## Ports

1731	Port dos càrregues garrofes		6 sous
	Portar una càrrega garrofes		3 sous
1733	Dos càrregues garrofes de la Ribera a la vila		6 sous
	Una càrrega blat al molí		10 sous
1734	Port dos barcelles al molí		10 sous
1737	Ports dos cafissos forment des d'Alcalà, per Mn. Batiste Llorens		16 sous
1731	Portar una càrrega llenya al temps de les garrofes. Una càrrega llenya a fira de Sant Andreu		3 sous
1733	Una càrrega de llenya		3 sous
1736	Port dos càrregues llenya		6 sous
1737	A fira de Sant Andreu port dos càrregues llenya		6 sous
	A fira de retorn ports dos càrregues llenya		6 sous
1738	Ports una càrrega llenya en la fira de Sant Andreu		3 sous
1734	Port dos exàbegues palla		6 sous

## Preus

1716	Unes espadenyas	2 sous	6 diners
	Unes espadenyas 1 real plata =	2 sous	
	Dos barcelles forment	14 sous	
	Tres barcelles ordi a 2 reals =	12 sous	

	Mitja arrova farina		5 sous	2 diners
	Mitja arrova farina		5 sous	
	Un quarteró farina		1 sou	6 diners
1721	Una manta	1 lliura	16 sous	
1738	Un matxo	37 lliures	10 sous	

#### Altres despeses

1716	Cosir una camisa		4 sous	6 diners
1721	Misses i enterrament	2 lliures	17 sous	
	Per assistir moribund			
	i misses	2 lliures	10 sous	
	Missa cantada vespra			
	de Pasqua Granada		16 sous	
	Maitines cantades a casa	2 lliures	4 sous	

#### Altres cultius i treballs

1733	Dos dies sembrar	1 lliura	4 sous	
1734	Llaurar dia i mig sort			
	de Mm. Batista Llorens		19 sous	
1716	Batre un dia		12 sous	
1738	Ajudar traure fem amb el			
	parell	1 lliura	4 sous	

Les dades que es publiquen no tenen cap utilitat si no es coneixen les fonts d'on s'han extret: aquestes vénen d'un quadernet, de 20,5 per 15 cm, trobat als afores de la població, com ja s'ha dit, però, en mal estat. Conté sis documents i dos conjunts d'escrits i rebuts sobre censos i deutes. Dóna informació, si tenim en compte els conjunts, des de 1716 fins a 1795. Només hi ha problemes de lectura en la primera pàgina, per humitats.

## SEGLE XIX

Dels primers anys del segle XIX és l'escrit que parla d'uns pagaments a "los franceses" per uns germans soldats. Diu així:

Pago por lo que toca a sus hermanos soldados 4 reales 21 maravedies vellon por cada uno de dichos soldados mas he pagado de contribuciones a los franceses 15 duros por cada uno yo Ramon Reula por los dos hermanos mios soldados

*Pago por lo que toca a sus hermanos soldados 5 rs Vm por los dos.*

Pel context, deu ser un text de l'època de la guerra del francès, ho notem perquè tracten dels pagaments imposats per aquests.

El 5 de maig de 1875 es va fer un intercanvi de presoners, carlistes i liberals, al Pla de l'Arc. Potser això té alguna cosa a veure amb els grillons trobats al camí vell de Vistabella, l'accés actic de la vila a l'Arc. (Balbàs, 1892)

## SEGLE XX

El 27 de setembre de 1925 s'inaugurà la font de la plaça dels Hostals, obra promoguda pel delegat governatiu Isidro Valera Penalva, fet que es va celebrar amb un extens i variat programa de festes (Andreu, 1988).

De 1927 és la construcció del teatre cinema Benavente, obra particular del metge Joan B. Torlà Pallarés (Andreu, 1988).

El 8 de setembre de 1928 es va beneir el col·legi de la Sagrada Família que va ser fundat per Elisa Roig Bertran i dut per les monges Trinitàries Descalces (Andreu, 1988).

Del temps de la Guerra Civil són uns segells sobre un document de mobilització del Consell Municipal de Defensa amb les sindicals CNT i UGT. També d'aquesta època és un rebut d'un pagament per a ajudar els refugiats on es diu que: "redunda en beneficio de la causa antifascista".

Tant els segells com el rebut van signats per J. Mulet. En els segells signa

# TEATRO BENAVENTE

## CABANES

**Domingo 6 de Mayo de 1945**

**A las 6'45 tarde**

◀ **EXTRAORDINARIO ACON-**  
◀ **TECIMIENTO TEATRAL** ▶

Presentación de la  
AGRUPACIÓN ARTÍSTICA TEATRAL  
DE EDUCACIÓN Y DESCANSO  
de Castellón, con la Zarzuela en tres actos  
y cuatro cuadros de Ramos Carrión, música  
del maestro Guerrero

## Los Gavilanes

### REPARTO

Adriana . . . . .	CARMEN FERNÁNDEZ
Rosaura . . . . .	CARMEN ANDREU
Renata . . . . .	ROSA GUALLART
Leontina . . . . .	JULIA RODRÍGUEZ
Nitta . . . . .	KETY FERNÁNDEZ
Emma . . . . .	TONICA BREVA
Aldeana 1. <sup>a</sup> . . . . .	CAROLINA ESPINOSA
» 2. <sup>a</sup> . . . . .	VICENTITA GONEL
» 3. <sup>a</sup> . . . . .	FINA VILAR
Juan . . . . .	MANOLO MORAGREGA
Gustavo . . . . .	JOSÉ BREVA
Clariván . . . . .	VICENTE VICIACH
Triquet . . . . .	RICARDO ALEGRE
Camilo . . . . .	RICARDO SAMPER
Jorge . . . . .	MIGUEL TIRADO
Marcelo . . . . .	AGUSTÍN TORRES
Aldeanas, aldeanos y coro general	

**A las 10'45 noche**

La zarzuela en dos actos y cuatro cuadros,  
de Ramos de Castro y A. Carreño, música  
del Maestro Sorozabal

## La del Manojito de Rosas

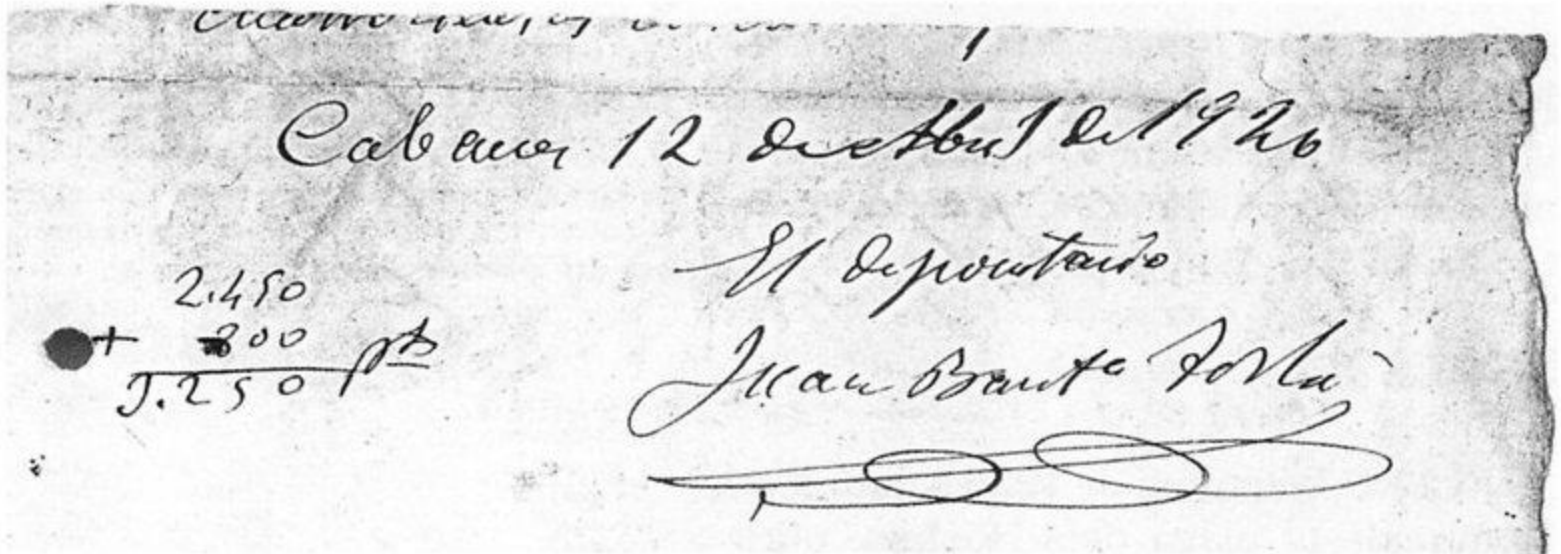
### REPARTO

Ascensión . . . . .	CARMEN FERNÁNDEZ
Clarita . . . . .	TONICA BREVA
Doña Mariana . . . . .	CAROLINA ESPINOSA
La Fisga . . . . .	KETY FERNÁNDEZ
Doncella . . . . .	KETY FERNÁNDEZ
Espasa . . . . .	VICENTE VICIACH
Joaquín . . . . .	MANOLO MORAGREGA
Ricardo . . . . .	VICENTE GUSTEMS
Capó . . . . .	FERNANDO LLAGO
D. Pedro Botero . . . . .	RICARDO SAMPER
D. Daniel . . . . .	FERMÍN ANDREU
Un inglés . . . . .	JUAN ALBÁ
Parroquiano 1. <sup>o</sup> . . . . .	JOAQUÍN MARTÍ
Id. 2. <sup>o</sup> . . . . .	AGUSTÍN TORRES
El del mantecao . . . . .	AGUSTÍN REDO
Un Camarero . . . . .	PEDRO NEBOT



com a alcalde i en el rebut com a president del Comité Local de Refugiats.

I arriba la postguerra amb les misèries, mediocritats i la fam. Hi havia escassetat d'aliments i calia racionar-los; aleshores va ser quan es va implantar la cartilla de racionament. És curiós que a Cabanes n'hi hagués una de local, distribuïda en octubre de 1939, després d'un any de l'arribada de les tropes franquistes. Més tard vingueren les cartilles estatals i d'aquestes són unes carpets ideades per a conservar les de la família.



†  
JHS

RECUERDO

de la entrada solemne en esta Villa  
de las  
**H. H. Trinitarias Descalzas**  
y de la  
**Toma de posesión del Colegio**  
**de 1.ª Enseñanza**  
dirigido por las mismas Religiosas  
y fundado por  
**D.ª ELISA ROIG BERTRÁN**

Cabanes, 8 Septiembre 1928.

BEATI MORTUI QUI IN DOMINO MORIUNTUR

†

MOLT IL·LUSTRE SENYOR

**Josep. M.<sup>a</sup> Bertran Bujadó**

CANONJE DE LA S. I. C. DE TORTOSA

Que lliurà la seua ànima a Déu  
el dia 12 de Juliol de 1933  
ALS 61 ANYS

Després d' haver rebut els Sants Sacraments i la Benedicció Apostòlica

== R. I. P. ==

La seua germana Na Soledat, nebodes Na Soledat i N' Ampar, nebot polític N' Enric Casans, marmessors i demés família,

A l' assabentar-li tan sensible pèrdua li preguen l' assistència al Funeral solemne que es celebrarà en esta Església Parroquial el vinent dia, 11 d' Agost, a les set i mitja del matí, restan-li altament agraïts a la vostra caritat.

Cabanes 8 d' Agost de 1933

L'amor aci a la terra viu de penar.  
L'amor dalt a la glorià viu de gosar. Verdaguer.

J. F. SEGARRA - E. TELLON

1 para que conste en el expediente del mozo, con arreglo cación de la ley, se afirma esta notificación en la forma que p

*Cabanes a veinte y ocho Julio*

El Alcalde,

*[Signature]*

El Secretario,

*[Signature]*

Certificado de ta

Don *Juanes Verdug Vitoria*  
el Ayuntamiento para el reemplazo del año exp

CERTIFICO: Que en el acto de la clasifica llado al mozo *Juanes Verdug* de 1937, que resultó con la talla de un metr metros, el cual fué notificado y *no hizo recla* ción *de ningún clas*

Y para que conste, cumpliendo lo mandado Alcalde en *Cabanes*

*Cabanes a 28 de Julio*

de mil novecientos *treinta y siete*  
V.º B.º  
El Alcalde,

*[Signature]*

(1) Personalmente el expresado mozo P. de T. (o bien) en representación del expresado el que sea D.....  
(2) Si no sabe firmar el mozo, lo harán dos interesados en el reemplazo.

MUSEO DE LA VILLA DE CABANES

Núm. 602

**COMITÉ LOCAL DE REFUGIADOS  
CABANES**



He recibido de D. *Gaudia Bojados Marnel*  
vecino de la villa de Cabanes, la cantidad de *1'91*  
pesetas, que le corresponde satisfacer por  
según se determina en el decreto de 26 de Octubre de 1936, ya  
que ello redunda en beneficio de la causa antitascista.

Dado en Cabanes a *28* de *Marso* de 1937

Por el Presidente del Comité,

*[Signature]*

## BIBLIOGRAFIA

ANDREU VALLS, G. (1988), *Notícies històriques de la villa de Cabanes*. Caja Rural "Nuestra Señora del Buen Suceso", Cabanes.

ARASA I GIL, F. (1990/1991), "Un nou mil·liari de la Via Augusta trobat a la Vilanova d'Alcolea (El Baix Maestrat)". *Cuadernos de Prehistoria y Arqueología Castellonenses*, 15, Castelló.

ARASA I GIL, F. I ABAD CASAL, L. (1989), *L'Arc Romà de Cabanes*. Castelló, Diputació de Castelló.

BALBÀS CRUZ, J.A. (1892), *El libro de la provincia de Castellón*. Edició Caja de Ahorros Y Monte de Piedad, Castelló, 1981.

BAZZANA, A. I GUICHARD, P. (1974), "Recherche sur les habitats musulmans du Levant espagnol". *Colloque d'archéologie médiévale de Palerme*.

ESTEVE GÁLVEZ, F. (s.d.), *Estudiosa cerca de la cerámica cardial y el origen del vaso campaniforme*. Tesi. Còpia mecanografiada.

ESTEVE GÁLVEZ, F. (s.d.), *Estación neolítica de "les Santes" (Cabanes, Castellón)*, Saitibi, 11, València.

ESTEVE GÁLVEZ, F. (1975), "Un poblado de la Edad del Bronce en la Ribera de Cabanes". *Cuadernos de Prehistoria Y Arqueología Castellonense*, 2. Castelló.

ESTEVE GÁLVEZ, F. (1992), "La via romana per les Coves de Vinromà i Vilanova d'Alcolea (Castelló)". *Serie trabajos Varios*, 89. València, Servicio Investigación Prehistórica.

ESTEVE GÁLVEZ, F. (2001), *En la claror de l'alba. Unc començos difícils*. En Premsa.

SALES Y VIDAL, J. (1868), *Historia de Ntra. Sra. Del Buen Suceso venerada en la ermita de "les Santes" de la Villa de Cabanes*. Edició i notes de G. Andreu Valls, 1956.