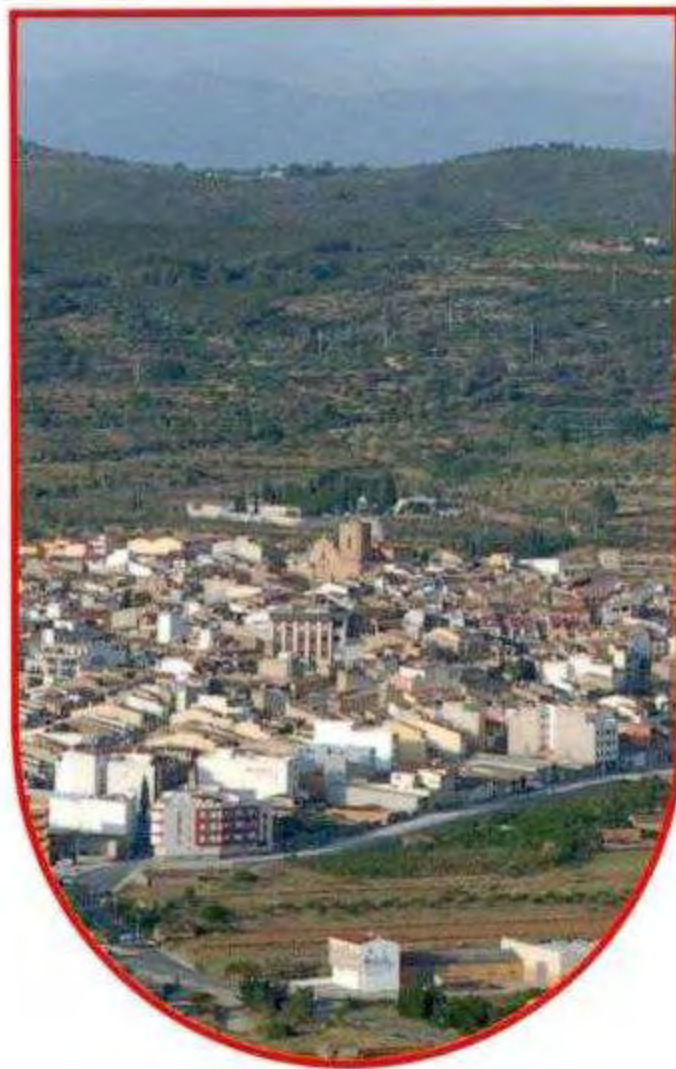


# ACTES

**XVII** JORNADES  
CULTURALS  
A LA PLANA DE L'ARC  
26, 27 I 28 D'OCTUBRE DE 2012

## CABANES



## 10 ANYS D'EXCAVACIONS PELS TERMES DE CABANES I ORPESA

**Gustau Aguilera i Arzo**

Servei d'Investigacions Arqueològiques i Prehistòriques  
Diputació de Castelló

### 1. INTRODUCCIÓ

Des de la seua creació l'any 1975 al si de la Diputació de Castelló, el Servei d'Investigacions Arqueològiques i Prehistòriques ha efectuat una intensa tasca d'investigació en el patrimoni arqueològic provincial, tant d'excavació, com de prospecció i documentació, de manera que el coneixement sobre el nostre passat ha avançat sensiblement gràcies a aquesta activitat (fig.1, pàgina següent).

El Servei aconsegueix una doble funció dins de la institució provincial. En primer lloc i més important la d'assistència a municipis, raó d'existència pròpia de la Diputació, efectuant tot tipus d'accions encaminades a resoldre qüestions relacionades amb el patrimoni arqueològic en l'àmbit local. Dins d'aquesta línia de treball, en els més de 35 anys de funcionament, s'han efectuat centenars d'informes, projectes, seguiments arqueològics, prospeccions, assessoraments i fins i tot excavacions.

En segon lloc el servei arqueològic provincial efectua actuacions sobre diferents jaciments arqueològics que es consideren d'importància dins de les línies d'investigació pròpies, tot per avançar en el coneixement de les diferents etapes de la prehistòria i protohistòria castellonenques.

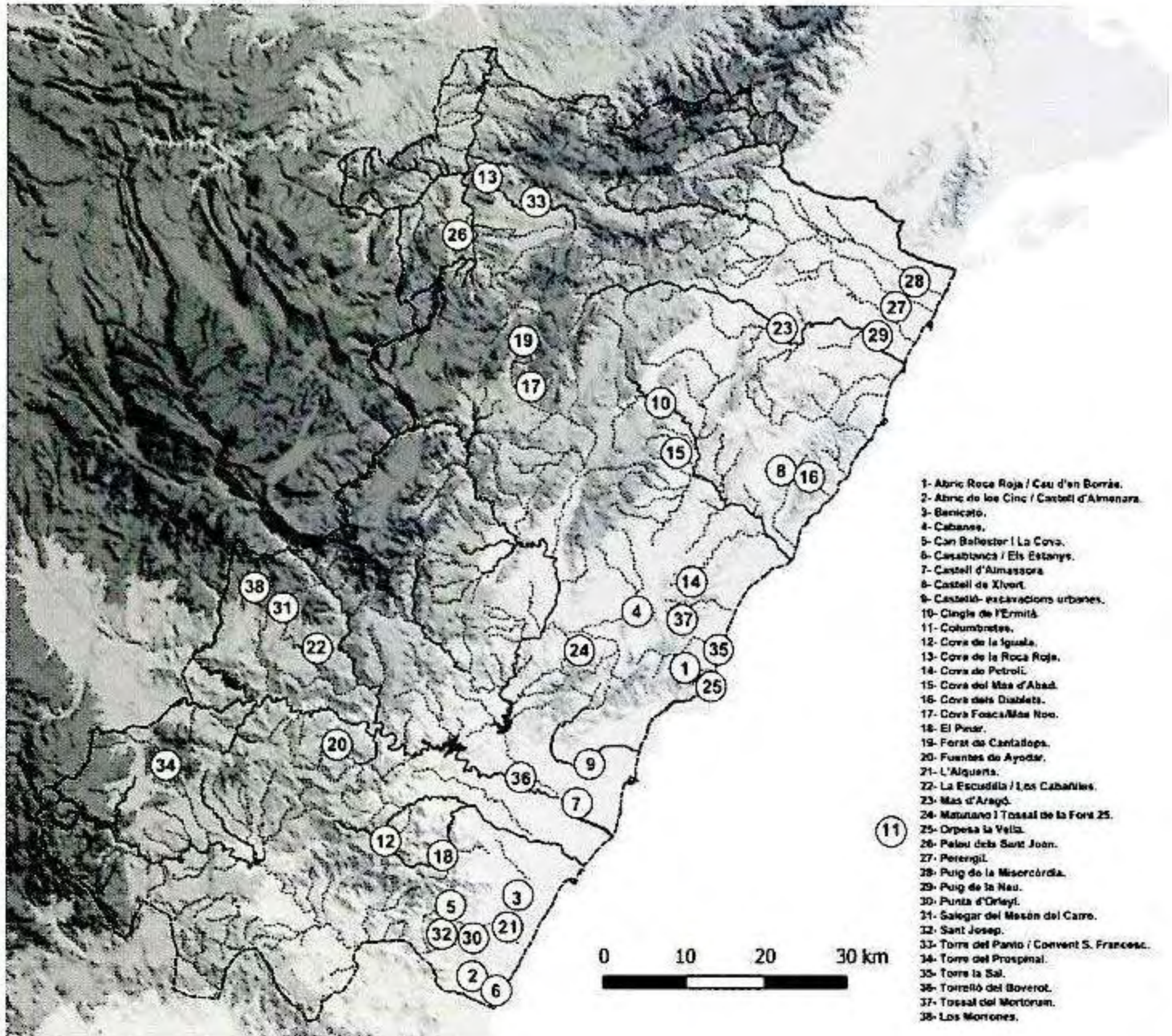


Fig. 1. Mapa de les principals intervencions arqueològiques efectuades pel Servei d'Investigacions Arqueològiques i Prehistòriques de la Diputació de Castelló en l'àmbit provincial.

Dins d'aquesta segona línia de treball i centrant-nos en l'àmbit dels termes d'Orpesa i Cabanes, tradicionalment s'havien efectuat diferents intervencions en l'últim quart del segle XX que van tindre gran repercussió i importància. Cal citar per exemple les excavacions efectuades al jaciment pleistocènic de Cau d'en Borràs (Carbonell, Estévez, Gusi, 1981), Orpesa la Vella a Orpesa (Olària, Gusi, 1977; Gusi, 1988), Torre la Sal (Fernández, 1987-1988) o els calabossos a Cabanes (Fernández, 1985).

Continuant amb aquesta tasca d'investigació que tan bons resultats havia donat, a partir de l'any 2000 es van iniciar tot un seguit d'intervencions per aquests termes que si bé s'han anat publicant en revistes especialitzades,

resulta interessant presentar ara a manera de revisió conjunta per tal de donar-les a conèixer en el marc d'aquestes Jornades Culturals a la Plana de l'Arc. En concret les intervencions arqueològiques efectuades han estat centrades en sis jaciments, en alguns dels quals s'ha actuat al llarg de diverses campanyes, és a dir, períodes curts de temps en treball de camp, efectuats en diferents exercicis (figures 2 i 3).

Jaciment	Terme	Nº de campanyes
Cova de Petrolí	Cabanes	2000, 2002
Tossal del Mortórum	Cabanes	2002, 2002, 2003, 2004, 2005, 2006, 2007, 2008, 2009, 2010, 2011, 2012
Abric de la Roca Roja	Orpesa	2003
Orpesa la Vella	Orpesa	2005, 2006, 2007, 2008, 2011 (sense comptar les campanyes anteriors dels anys 90)
Contador	Cabanes	2010
Fontanelles	Cabanes	2010

Fig. 2. Excavacions efectuades pels termes de Cabanes i Orpesa entre els anys 2000 i 2012.

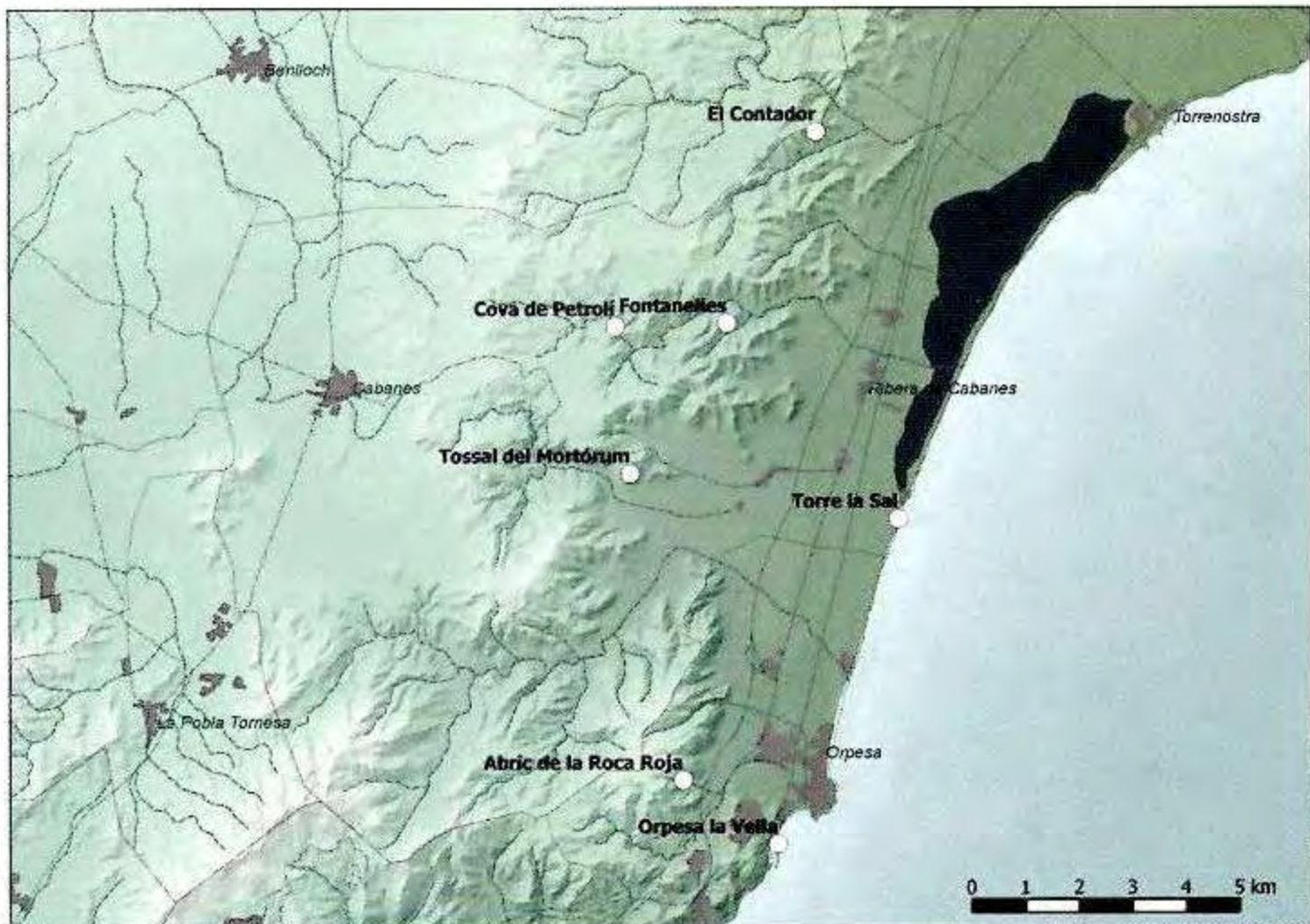


Fig. 3. Mapa dels jaciments en els quals s'han efectuat excavacions arqueològiques.

Mirant en perspectiva aquestes actuacions només en l'àmbit dels termes de Cabanes i Orpesa, les dades són força concloents sobre l'esforç que dedica el Servei d'Arqueologia en el coneixement del nostre passat, de manera que en les intervencions efectuades s'ha invertit uns 22 mesos d'excavació de camp, en el qual han participat fins a 128 estudiants d'arqueologia, sense comptar els tècnics i peons arqueològics.

La rendibilitat d'aquests treballs és alta, de manera que amb els resultats s'han publicat una dotzena d'articles científics, algunes xarrades i comunicacions a congressos. L'interès d'alguns dels jaciments estudiats a més ha motivat la participació en alguns projectes I+D+I Ministeri de Ciència i Innovació. Finalment, s'han preparat fins a 3 exposicions per a difondre els resultats i també s'ha treballat en diverses actuacions de consolidació en 2 jaciments per a futures posades en valor.

Passem ara a veure els principals resultats obtinguts en cadascun dels jaciments.

## 2. LA COVA DE PETROLÍ O DE PANTALONS (CABANES)

Situada al marge dret del barranc de Fontanelles (figures 4 i 5), es coneixia la cavitat a partir dels materials arqueològics que Francesc Esteve Gálvez presentà a l'Exposició Internacional de Barcelona de 1929, i que pareix ser que procedien d'una excavació efectuada per ell mateix amb Joaquín Peris i Vicente Sos Baynat (Esteve, 1935).



Fig. 4. Situació de la cova de Petrolí sobre el barranc de Fontanelles.



Fig. 5. Vista de l'interior de la Cova de Petrolí.

Les dues campanyes d'excavació efectuades als anys 2000 i 2002 van permetre identificar una seqüència d'ocupació de la cova que s'inicia en un moment avançat del neolític antic, aproximadament a inicis del V mil·lenni abans de l'era, i finalitza en un moment del bronze antic, als inicis del segon mil·lenni (Aguilella, 2002-2003). Segons els resultats d'aquestes intervencions, vam proposar una interpretació dels diferents usos que acomplí la cova per a les poblacions prehistòriques de Cabanes (figura 6).

D'aquesta manera, si bé en els moments antics el registre arqueològic es troba mal conservat, es proposa un ús de la cova com a lloc d'hàbitat. A partir d'aquest nivell s'observa com poc a poc s'usa per guardar ramat, fins que, a les acaballes del III mil·lenni abans de l'era, s'observa certa activitat domèstica combinada amb la de l'ús com a corralissa.

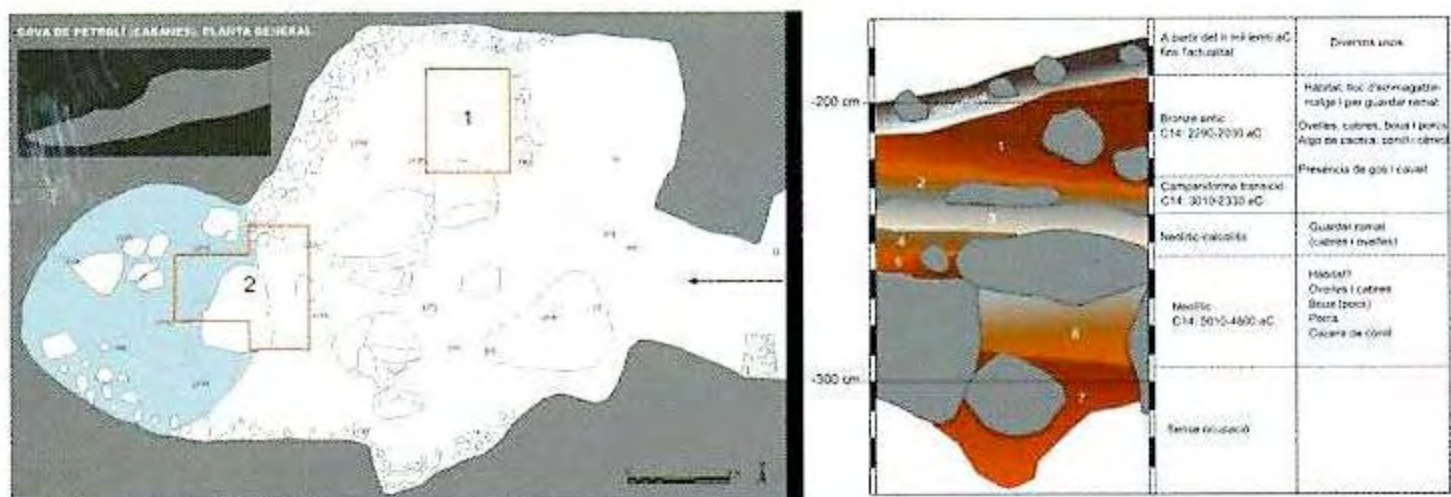


Fig. 6. Planta de la Cova de Petrolí amb indicació dels quadres d'excavació (esquerra), i seqüència arqueològica identificada (dreta).

Els materials arqueològics més interessants recuperats van ser les peces de ceràmica neolítica en formes de cànclirs i contenidors de dimensions mitjanes, ceràmica campaniforme, indústria lítica i alguns útils d'ós, petris i ornaments (figura 7).

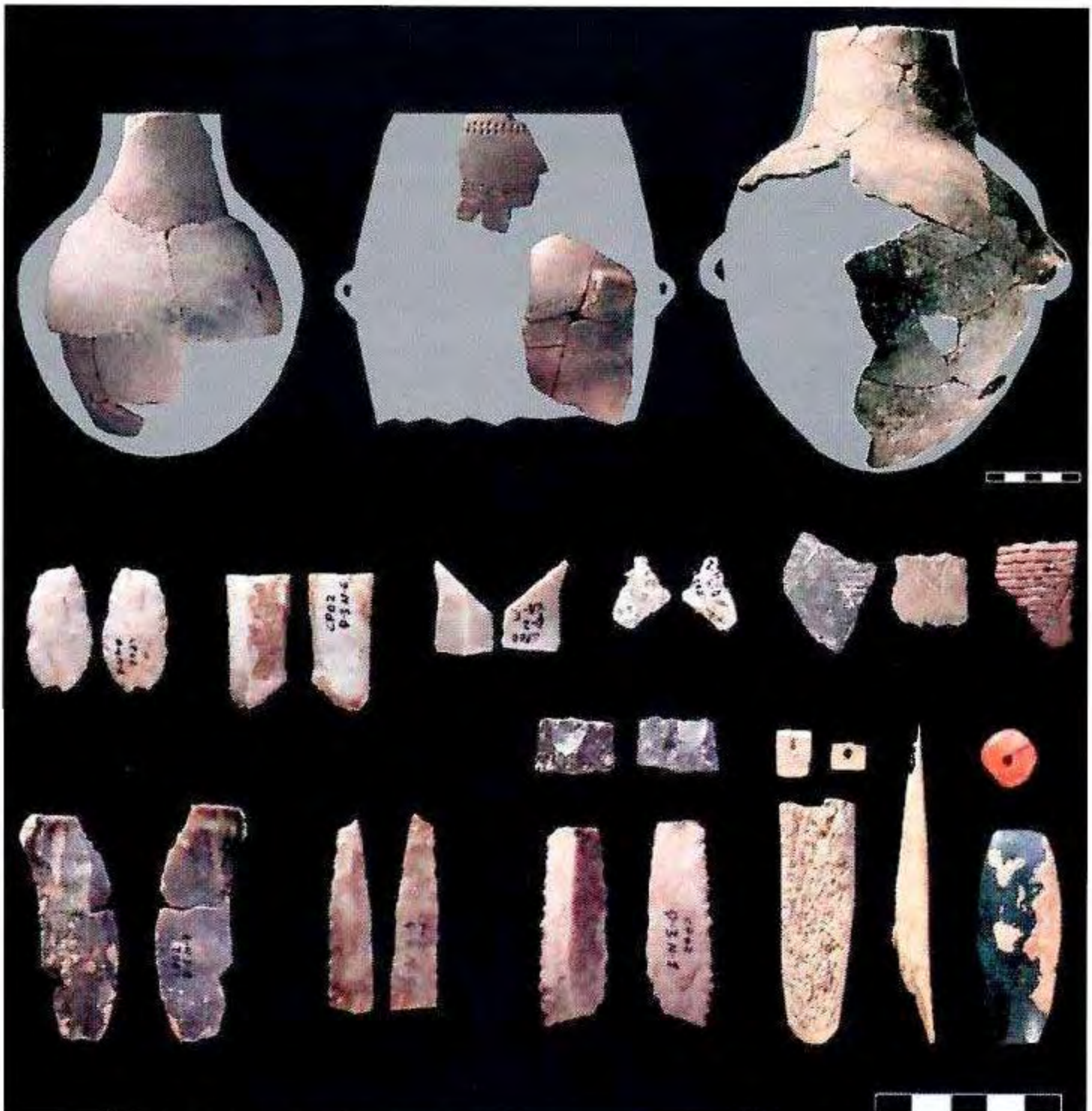


Fig. 7. Una mostra dels materials arqueològics més interessants de la Cova de Petrolí.

### 3. L'ABRIC DE LA ROCA ROJA (ORPESA)

Al jaciment conegut com Abric de la Roca Roja es va efectuar una curta campanya d'excavació a l'any 2003 per avaluar les característiques de les ocupacions prehistòriques que s'observaven en superfície (Aguilella, Arquer, 2008). D'aquesta intervenció, atenent a la situació i entorn (figura 8), la fisonomia i habitabilitat de l'abric, conjuntament amb les característiques del registre arqueològic documentat, es va concloure que les ocupacions detectades responien a estades o visites successives de poca duració i intensitat datades entre finals de la primera meitat del tercer mil·lenni i els principis del segon mil·lenni abans de l'era (figura 9).



Fig. 8. Vista de la situació de l'Abric de la Roca Roja.

Aquestes visites pogueren tindre diferent intencionalitat, com ara l'aprofitament d'aigua, resguard i recerca de la insolació, punt de parada en desplaçaments de cacera, pasturatge o aprofitament d'altres recursos. Les activitats que directament es van poder deduir que es van efectuar a l'abric varen ser la fabricació d'ornaments a partir de mol·luscs marins i el processat i consum d'aliments, amb una preferència pels animals domèstics.

En definitiva, es pot concloure que l'abric de la Roca Roja va ser usat eventualment per un grup humà de pastors, que practicaven també la cacera de conills, i que acudiren al lloc per efectuar curtes estades mentre elaboraven ornaments i consumien aliments. En moltes de les ocasions abans d'anar a l'abric degueren passar per zones pròximes a la costa per recollir conxes. Si bé aquesta sistemàtica d'ocupació intermitent la podem datar entre el calcolític i els inicis de l'edat del bronze, es van detectar també visites o estades a l'abric al bronze final, època ibèrica final, i en època contemporània.



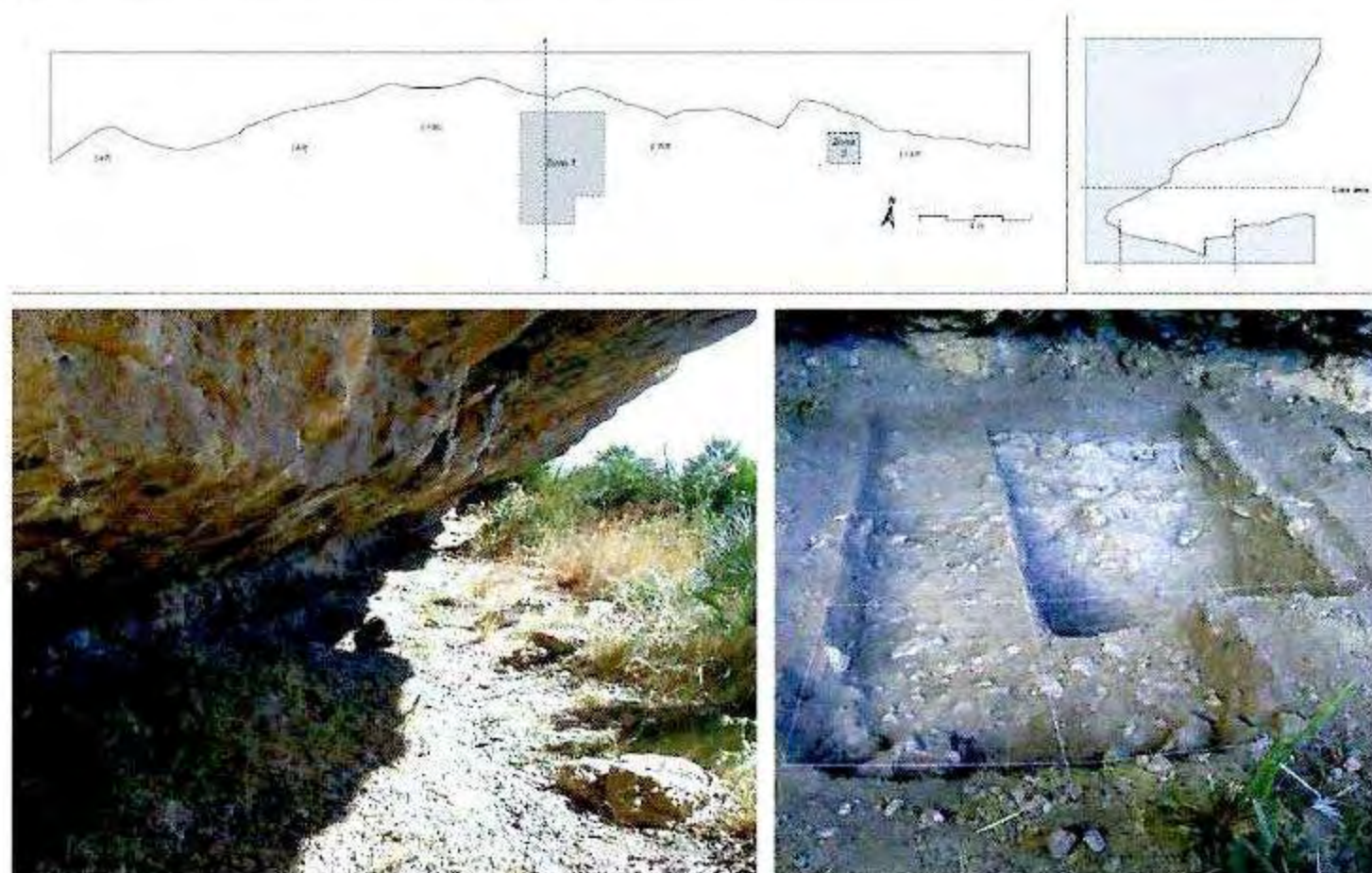


Fig. 9. Dalt, planta i secció de l'Abric de la Roca Roja, amb indicació de la situació dels sondejos efectuats. Baix, vista de l'abric i del sondeig 1.

#### 4. TOSSAL DE MORTÒRUM (CABANES)

El Tossal del mortòrum, situat a la Ribera de Cabanes, és un jaciment arqueològic en altura, que presenta diversos moments d'ocupació que es remunten a inicis del segon mil·lenni i finalitzen cap a mitjans del segle VI abans de Crist (figura 10).

El jaciment arqueològic fou descobert i excavat primerament en 1915, treballs dels quals es disposava de molt poca informació (Esteve, 1975). És per això que, a partir de 2002, el Servei d'Investigacions Arqueològiques i Prehistòriques de la Diputació de Castelló inicià campanyes d'excavació, treballs que amb periodicitat han continuat fins a l'actualitat.

Després de més de 10 anys d'excavacions, la informació obtinguda del jaciment és molta i especialment interessant per al coneixement de les comunitats del final de la prehistòria i inicis de la protohistòria castellonenques (Aguilella et al. 2004, Aguilera, 2012).



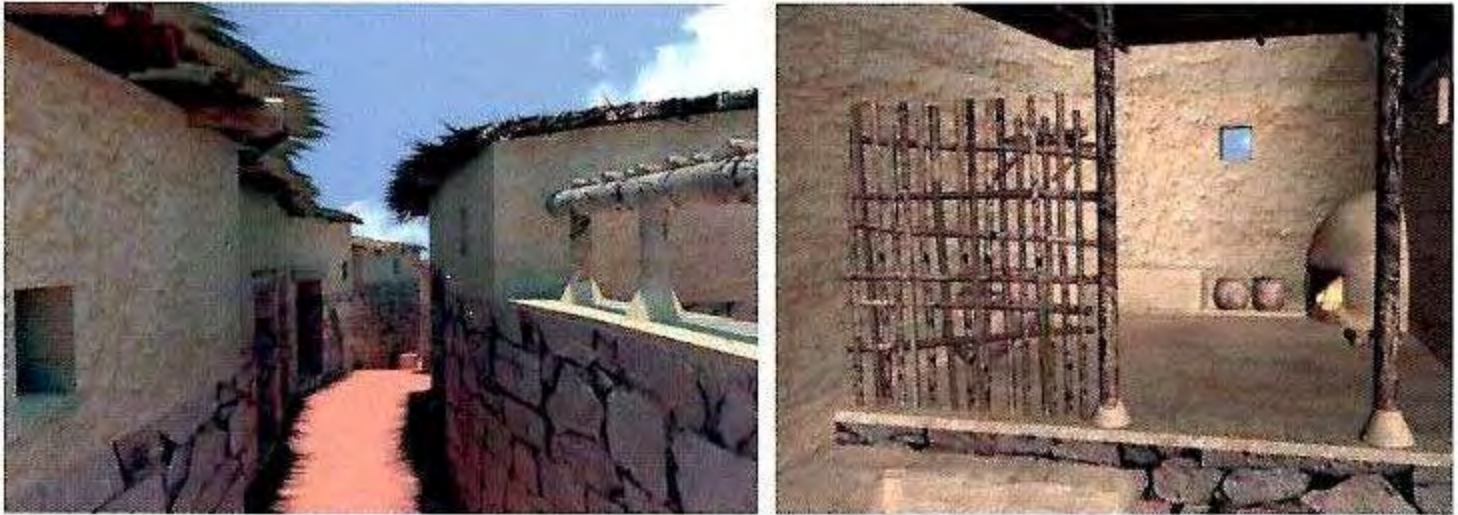
Les ocupacions més antigues del Mortòrum es remunten a l'edat del bronze, centrades en el segon mil·lenni abans de l'era. Posteriorment, després de ser abandonat abans del canvi de mil·lenni, el cim és tornat a ocupar en la segona meitat del segle VII aC, fins que, en un moment preibèric de la primera meitat del segle VI aC, el lloc s'abandona i no és tornat a ocupar.

Com sol succeir en assentaments amb més d'un moment d'ocupació, les fases últimes afecten la conservació de les anteriors, de manera que la informació que disposem de l'edat del bronze al Mortòrum és molt parcial, no així amb el poblat del ferro antic, que per ser l'última ocupació del turó és la fase millor conservada i de la qual actualment més estructures són visibles (figura 10).

Així, entre els segles VII i VI abans de l'era (període conegut com a ferro antic) el Mortòrum és un important assentament amb estances de planta rectangular (15 excavades totalment en l'actualitat) construïdes amb murs de maçoneria i morter en el qual predominen les àrees destinades al magatzematge (figura 11), estances que s'agrupen en illes, articulades per carrers més o menys ortogonals (4 identificats fins al moment).

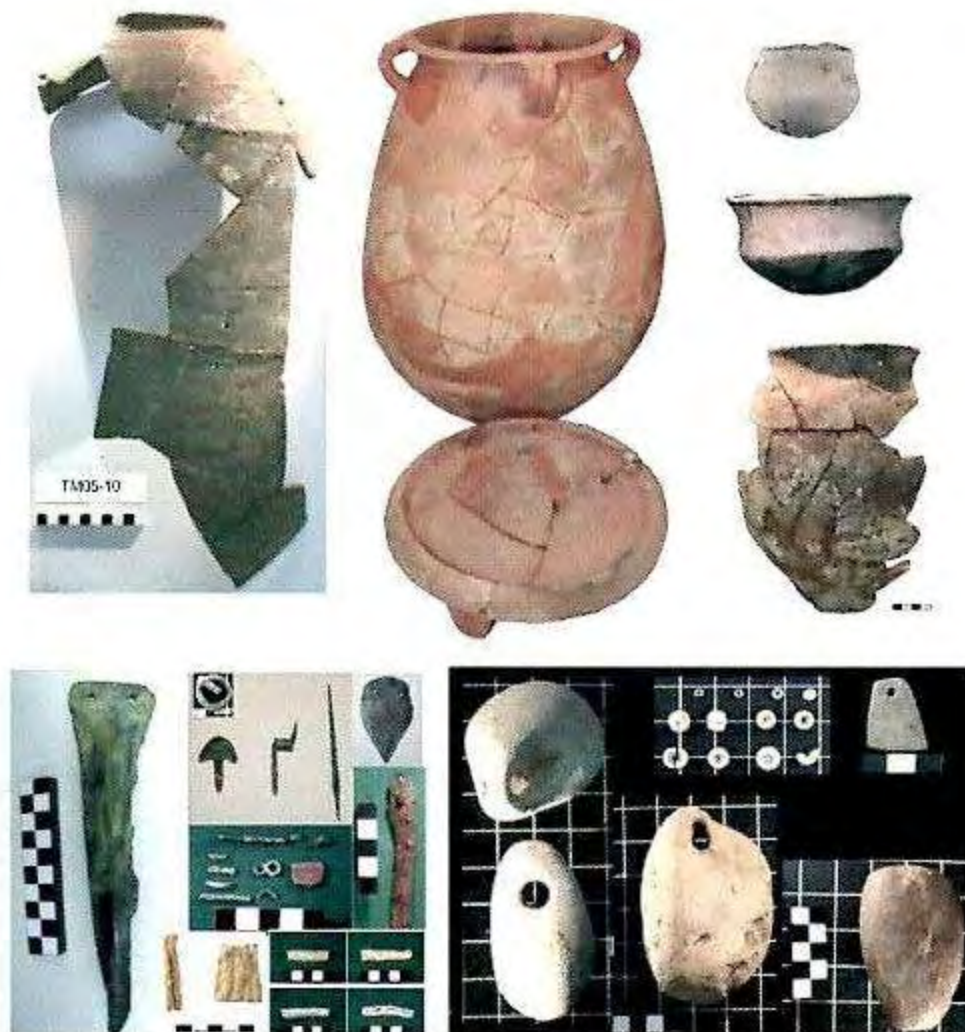


Fig. 10. Vista aèria del Tossal del Mortòrum (Cabanes).



**Fig. 11.** Reconstrucció virtual del poblat del ferro antic del Tossal del Mortòrum. A l'esquerra, un dels carrers principals. A la dreta, una de les estances interpretada com un taller (reconstruccions 3D per J. Luján).

El registre material d'aquesta fase està fortament caracteritzat per la presència de ceràmiques a torn fenícies occidentals (és a dir, ceràmica importada) conjuntament amb altres manufacturades de producció suposadament local (figura 12).



**Fig. 12.** Una selecció dels materials arqueològics recuperats al Tossal del Mortòrum al llarg de les diferents campanyes d'excavació.

Com esmentàvem, per sota del poblat del ferro antic s'han identificat diverses fases d'ocupació datades en l'edat del bronze, però de les quals disposem d'una imatge fragmentària. Interpretem que, a la segona meitat del segon mil·lenni, el Mortòrum es presentava com un assentament articulat en terrasses adaptades a les irregularitats del terreny, amb un mur principal situat al nord a manera d'eix principal en el qual confluien perpendicularment els murs d'aterrassament, compartimentant espais a diferents alçades. A certa distància d'aquest mur, i més o menys pautats, es disposaven diferents forats de pal que farien de sustentació de les cobertes.

En un moment anterior, ja a la primera meitat del segon mil·lenni, la informació del poblat del bronze és realment escassa, amb els vestigis d'un pis enlluït i algun mur, però del qual sí que sabem que va ser destruït per un incendi abans del 1520 abans de l'era.

El registre material d'aquestes fases antigues es presenta força fragmentat, però s'han recuperat alguns elements interessants, principalment ceràmiques a mà, alguns objectes metàl·lics, i restes orgàniques com ara llavors i fauna (figura 12).

Al mateix temps que es duïen a terme les excavacions al poblat del Mortòrum, els treballs de prospecció per l'entorn immediat van permetre identificar una estructura que, després de l'excavació, es va mostrar com de caràcter funerari i interpretada com a túmul, i que cronològicament pot relacionar-se amb les fases del segon mil·lenni del poblat (Aguilella et al. 2009; Luján, Aguilera, 2011).

Es tracta d'una estructura feta amb grans lloses i blocs que preparen una cambra central, delimitada per un anell de forma pseudo-quadrangular, i que en origen degué estar coberta també amb lloses de pedra (figura 13).



**Fig. 13.** Túmul funerari localitzat a les proximitats del poblat del Tossal del Mortòrum. A l'esquerra estat final després d'excavat. A la dreta, reconstrucció virtual del túmul (reconstruccions 3D per J. Luján).

Malgrat que l'enterrament i estructura havia estat espoliat i parcialment destruït fa temps, gràcies al minuciós mètode d'excavació i als detallats estudis i analítiques es va poder determinar la presència a l'interior de la cambra de les restes humanes de fins a 5 individus, tot i que, en origen, segurament en degueren ser més. Els estudis d'antropologia dental han determinat que, d'aquests individus, tres eren adults (un major de 60 anys), i dos eren joves de menys de 13 anys.

Per les datacions absolutes podem deduir que el túmul es va utilitzar per a enterrar els habitants del Mortòrum durant l'edat del bronze, és a dir, al llarg del segon mil·lenni abans de Crist.

El sepulcre planteja alguns interrogants que encara queden pendents de resoldre. Per exemple, aquest tipus d'enterrament no és gens típic de la zona de Castelló, i cal anar prou lluny per trobar exemples d'aquest estil i cronologia, dins del món conegut com a megalitisme.

## 5. ALTRES JACIMENTS EXCAVATS

A banda d'aquests jaciments als quals acabem de fer esment, el Servei d'Investigacions Arqueològiques i Prehistòriques ha efectuat en els últims anys altres intervencions, tant pel que fa la continuació d'excavacions que ja s'efectuaven amb anterioritat, com a altres intervencions puntuals per resoldre qüestions concretes o col·laboració amb altres projectes externs.

Per al primer cas, al llarg dels anys 2005-2008 i 2011 es van efectuar excavacions i actuacions de consolidació a l'important jaciment arqueològic d'Orpesa la Vella (Orpesa). Es tracta d'un assentament costaner que presenta una llarga seqüència d'ocupació, i en el qual s'havien efectuat intervencions des de 1979 fins a pràcticament l'any 1991 (Gusi, Olària, 1977; Gusi, 1988; Barrachina, Gusi, 2004; Aguilera, Gusi, 2004). A partir de l'any 2005, es van reempendre els treballs bàsicament per evitar el deteriorament del jaciment al temps que per solucionar aspectes puntuals de les diverses fases del jaciment (figura 14).

La seqüència d'ocupació d'Orpesa la Vella s'inicia pràcticament amb el segon mil·lenni abans de l'era, amb un poblat de l'edat del bronze en molt bon estat de conservació que va permetre recuperar, a les excavacions del segle passat, un conjunt material i estructural realment notable, actualment encara en estudi.



Fig. 14. Vista del poblat d'Orpesa la Vella.

Aquest poblat pareix que va finalitzar sobtadament amb un incendi a mitjans del segon mil·lenni. Posteriorment, la seqüència d'Orpesa la Vella presenta ocupacions a la segona meitat del segon mil·lenni, també de l'edat del bronze (bronze tardà, en aquest cas), i posteriorment es detecten estructures d'hàbitat d'època ibèrica antiga i final. Finalment, per damunt de tot, s'instal·la un castell d'època islàmica, i s'identifiquen també algunes estructures i indicis d'ocupacions de l'edat moderna i contemporània de caràcter molt residual.

El Servei d'Investigacions Arqueològiques i Preshistòriques de la Diputació de Castelló també va efectuar excavacions arqueològiques a l'important assentament costaner de Torre la Sal (la Ribera de Cabanes) al llarg de diverses campanyes dels anys vuitanta (Fernández, 1987). En reiniciar-se les excavacions al jaciment com a conseqüència dels diferents projectes urbanístics que han afectat a la Ribera de Cabanes i Orpesa en els últims anys, es va col·laborar amb les empreses encarregades de les excavacions i amb l'extinta Fundació Marina d'Or en diversos aspectes.

Un dels més rellevants, sens dubte, va ser el de facilitar i acollir la publicació dels resultats de les excavacions al jaciment en un número monogràfic dins de la sèrie de publicacions pròpies (Flors, 2010), on a més part dels capítols de l'obra van ser redactats per arqueòlegs de la Diputació.

Finalment, per a completar el panorama d'actuacions efectuades, cal esmentar dos menudes intervencions en els jaciments de l'edat del bronze de Contador i Fontanelles ambdós al terme de Cabanes. Es tracta de dos assentaments en altura dels quals es tenia referència de l'existència (catàleg de jaciments de la Conselleria de Cultura, descoberts per M. A. Díaz Mas) però dels quals no es disposava d'informació cronològica concreta.

En plantejar l'estudi del territori de la Ribera de Cabanes en ocasió de la preparació del monogràfic sobre Torre la Sal, es va considerar interessant plantejar actuacions puntuals per a fixar cronològicament aquests jaciments.

Tant Contador com Fontanelles presenten un patró d'assentament paregut, ja que es disposen en altura a la serralada litoral amb una gran visibilitat sobre la plana costanera i sobre la mar. A més, el plantejament del propi jaciment és equivalent, ja que els dos apareixen delimitats per un mur perimetral a mode de muralla, amb amuntegaments de blocs als extrems que suggereixen la presència de torres o al menys d'algun tipus d'estructura més potent (figura 15).

L'objectiu de les intervencions fou obtenir mostres datables pel mètode de la termoluminescència i elaborar uns primers estudis planimètrics dels assentaments. Els resultats van estar positius, i s'obtingué una cronologia per a ambdós assentaments centrada en l'edat del bronze, a mitjans del II mil·lenni abans de l'era.

## 6. RECAPITULACIÓ

Les intervencions arqueològiques presentades en aquest treball efectuades pel Servei d'Investigacions Arqueològiques i Prehistòriques de la Diputació de Castelló pels termes de Cabanes i Orpesa en els últims anys han permès mantenir la continuïtat en els treballs d'investigació efectuats en les últimes dècades del segle XX a la comarca, de manera que ha augmentat sensiblement el coneixement sobre les comunitats humanes prehistòriques d'aquestes terres. A hores d'ara, el plantejament de nous projectes de treball s'estan assentant sobre un estat de la qüestió més ampli, de manera que les línies de treball futures poden assolir plantejaments de rang superior en investigació prehistòrica, com poden ser per exemple l'anàlisi dels canvis socials entre les diferents etapes o aprofundir en els diferents aspectes del mode de vida, influències, relacions i les creences de cadascun dels moments de la prehistòria castellonenca.

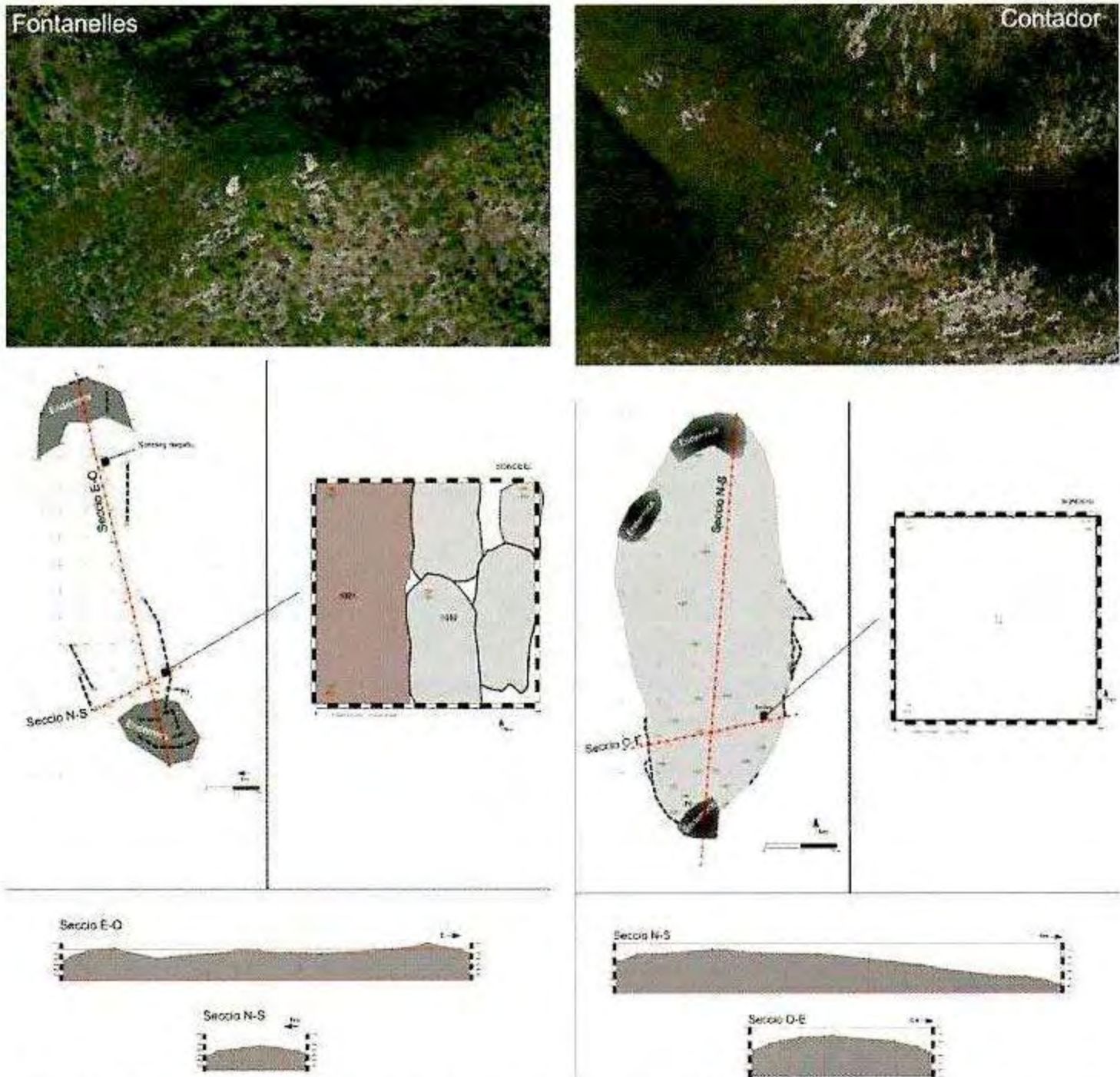


Fig. 15. Ortofoto i planimetries dels jaciments de l'edat del bronze de Contador (dreta) i Fontanelles (esquerra).

Al mateix temps, també han servit per a deixar constància d'un important patrimoni cultural arqueològic que és susceptible de posar-se en valor i integrar-se en les ofertes culturals tant per als propis habitants com dins dels recursos turístics.

En aquest sentit, i més enllà de la continuació dels treballs d'investigació, que són imprescindibles per a dotar de contingut rigorós a la nostra prehistòria, pensem que ara és el moment també d'incidir decididament a posar tot aquest patrimoni arqueològic a disposició de la societat davant dels nous reptes que els temps actuals ens plantegen per al futur.



## 7. BIBLIOGRAFIA

AGUILELLA ARZO, G. (2002): "Pastors Prehistòrics a la Cova de Petrolí (Cabanes, Plana Alta, Castelló)." *Quaderns de Prehistòria i Arqueologia de Castelló* (23): 107-32.

AGUILELLA ARZO, G., AGUSTÍ i FARJAS B., GÓMEZ R., ARQUER GASCH, N., LUJÁN, J. (2009): "Un túmul funerari de l'edat del bronze al Tossal del Mortórum (Cabanes, Plana Alta, Castelló)." *Quaderns de Prehistòria i Arqueologia de Castelló* (27): 29-39.

AGUILELLA ARZO, G. (2012): "Tossal del Mortórum (Cabanes): avance de resultados de las últimas campañas." *Quaderns de Prehistòria i Arqueologia de Castelló* (30): 167-72.

AGUILELLA ARZO, G., GUSI JENER, F. (2004): "Avanç a L'estudi Del Territori d'Orpesa La Vella (Orpesa, Plana Alta, Castelló) a L'edat Del Bronze Mitjançant Sistemes D'informació Geogràfica (SIG)." In , 127-36. *La Edad Del Bronce En Tierras Valencianas Y Zonas Limítrofes*. Hernandez Alcaraz, Laura; Hernández Pérez, Mauro S. BIBSIAP- con-256.

AGUILELLA, G., MIRALLES, J.L., ARQUER, N. (2004): "Tossal Del Mortorum (Cabanes, Castellón): Un Posible Asentamiento Minero Con Materiales Fenicios de Los Siglos VII-VI aC." *Quaderns de Prehistòria i Arqueologia de Castelló* (24): 111-50.

BARRACHINA IBÁÑEZ, A., GUSI JENER, F. (2004): "Primeros Resultados Del Estudio Cerámico de Las Fases Del Bronce Tardío Y Final de Orpesa La Vella (Orpesa, Castelló)." In , 137-46. *La Edad Del Bronce En Tierras Valencianas Y Zonas Limítrofes*. Hernandez Alcaraz, Laura; Hernández Pérez, Mauro S. BIBSIAP- con-256.

CARBONELL, E., ESTÉVEZ, J., GUSI, F. (1981): Resultados preliminares de los trabajos efectuados en el yacimiento del Pleistoceno Medio de Cau d'en Borràs (Orpesa, Castellón). *Cuadernos de Prehistoria y Arqueología Castellonenses*, 6, pp. 7-18. Castelló.

ESTEVE GÁLVEZ, F. (1975): "Un Poblado de La Edad Del Bronce En La Ribera de Cabanes." *Cuadernos de Prehistoria Y Arqueologia Castellonense* (2): 65-74.



- ESTEVE GÁLVEZ, F. (1935): *Estudios acerca de la cerámica cordial y el origen del vaso campaniforme*. (Tesi doctoral inèdita. Universitat Complutense). Madrid.
- FERNÁNDEZ IZQUIERDO, A. (1987-88): "El poblado ibérico de Torre la Sal (Ribera de Cabanes). Campañas 1985-1988", *C.P.A.C.*, 13, Castelló, pp. 227-274.
- FERNÁNDEZ IZQUIERDO, A. (1985): "Excavaciones arqueológicas realizadas en los calabozos de los siglos XVII-XVIII de la villa de Cabanes (Castellón). Campaña 1985". *Cuadernos de Prehistoria y Arqueología Castellonense*, 11, pp.185-203, . Castellón.
- FERNÁNDEZ IZQUIERDO, A. (1987): "El poblado ibérico de Torre la Sal (Ribera de Cabanes, Castellón): campaña de excavaciones 1985-1988." *Cuadernos de prehistoria y arqueología castellonenses* (13): 227-74.
- FLORS UREÑA, E. (ed. 2009). *Torre La Sal (Ribera de Cabanes, Castellón): Evolución Del Paisaje Antrópico Desde La Prehistoria Hasta El Medioevo*. Servei d'Investigacions Arqueològiques i Prehistòriques. Monografies de Prehistòria I Arqueologia de Castelló 8. Castelló.
- GUSI JENER, F. (1988). "Orpesa La Vella (Orpesa, Plana Alta)." *Memòries Arqueològiques a La Comunitat Valenciana 1984-1985*, Generalitat Valenciana. Conselleria de Cultura, Educació i Ciència, 152-54.
- GUSI JENER, F. (1988b): Orpesa la Vella (Orpesa, Plana Alta). *Memòries Arqueològiques a la Comunitat Valenciana 1984-1985*, pp. 152-154. Generalitat Valenciana. Conselleria de Cultura, Educació i Ciència. Valencia.
- GUSI JENER, F., OLARIA PUYOLES, C. (1977): "El poblado de la Edad del Bronce de Orpesa la Vella (Orpesa del Mar, Castellón)." *Cuadernos de prehistoria y arqueología castellonenses* (4): 80-100.
- LUJÁN VALDERRAMA, J.L., AGUILELLA ARZO, G. (2012): "Ensayo de Reconstrucción Virtual de Un Túmulo Funerario: El Túmulo Del Mortórum (Cabanes, Castellón)." *Virtual Archaeology Review* 3 (6): 40-44.
- OLARIA PUYOLES, C., GUSI JENER, F. (1977): El poblado de la Edad del Bronce de Orpesa la Vella (Orpesa del Mar, Castellón). *Cuadernos de Prehistoria y Arqueología Castellonenses*, 4, pp. 70-100. Castelló.