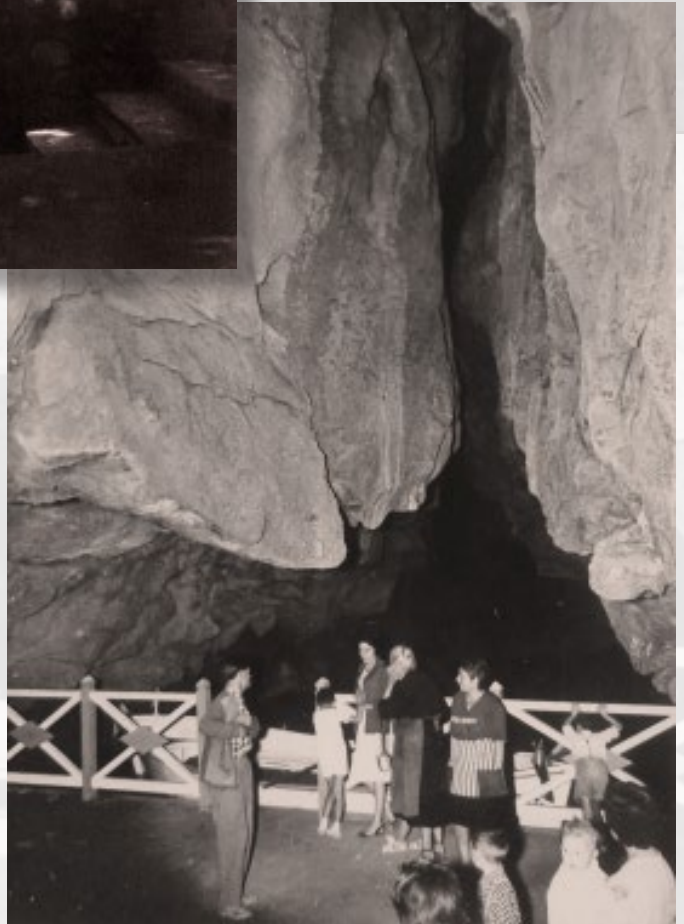




Entrada a les Coves de Sant Josep abans de la urbanització del paratge.



Antiga imatge de l'embarcador del riu subterrani de Sant Josep, en la dècada dels anys cinquanta.



Art paleolític a la Vall d'Uixó

Josep Casabó Bernad

Director del Museu de La Valltorta

casabo_jos@gva.es

La presència humana al continent europeu és molt antiga. Les investigacions actuals tracten de rastrejar les rutes seguides des d'Àfrica pels antics pobladors i la cronologia de les migracions. La hipòtesi més plausible és la que postula la primera eixida del continent africà fa quasi dos milions d'anys. Alguns éssers humans seguiran la línia de costa, voorejant l'oceà Índic, fins arribar al sud-est d'Àsia. Altres s'adreçaran a l'actual Geòrgia, en les muntanyes del Caucas, i des d'allà, cap a l'oest, fins a la Península Ibèrica.

Al País Valencià es troben algunes de les evidències més antigues del pas dels humans fora d'Àfrica, com demostren les troballes del Alto de las Picarazas (Chelva-Andilla). En aquest indret hem documentat eines de pedra, ossos cremats i amb marques del procés de descarnat, que hem pogut datar en un milió i mig d'anys (Vicente et al 2015).

Ni aquests antics pobladors de la Península, ni les espè-



Làmina 1, jaciments paleolítics i epipaleolítics de la Vall d'Uixó.



cies humanes que apareixeran més tard, tenien la capacitat d'expressar-se per mig de símbols complexos, malgrat que algunes troballes a Europa i Àfrica denoten una certa capacitat d'abstracció cognitiva (Bednarik 1995-2003; Henshilwood et al 2009).

Haurem d'esperar a la segona meitat de la darrera glaciació i a l'arribada d'*Homo sapiens*, per que aparega el fenomen artístic. Aquest esdeveniment degué succeir a l'actual Plana Baixa fa uns 30.000 anys, si ens atenem a la informació que proporcionen alguns jaciments a l'aire lliure trobats a la vora del riu Millars, entre les actuals poblacions d'Almassora i Vila-real (Casabó et al 2010). Aquests primers pobladors de la nostra espècie degueren ser contemporanis, o lleugerament posteriors als darrers neandertals.

A la Vall d'Uixó, els jaciments de referència per a l'estudi del paleolític superior són la cova de Sant Josep-Can Balles-ter i la cova dels Blaus, de cronologia un poc més moderna (Casabó 2005). Entre els dos jaciments tindriem poblament humà documentat entre fa 16.000 i 9.000 anys abans del present, i és just en eixe moment quan apareixen les primeres manifestacions artístiques a les comarques de Castelló.

El significat del fenomen artístic paleolític ha generat polèmica des del seu descobriment. El relat detallat de les diverses teories plantejades durant més d'un segle excedeix l'àmbit d'aquestes línies i, per a ajudar a centrar la discussió, només direm que no sembla que té un valor únicament estètic. Es tracta més prompte d'una mena de llenguatge, un codi simbòlic, comprensible només per a les societats que el crearen, i que encara no hem sigut capaços de desxifrar.

Aquesta concepció semiològica és la que explica les enormes diferències entre les representacions, algunes extraordinàriament belles, ben fetes diríem ara, mentre que la gran majoria són signes, o simples esquematitzacions, on amb uns pocs traços s'indica clarament el contorn d'un animal. Tampoc és estrany que s'aprofiten els volums de la roca, i fins i tot les esclètixes naturals o lleugerament modificades.

La importància de l'art paleolític va més enllà d'una apreciació estètica, cognitiva o fins i tot semiològica. De fet, alguns pensem que va ser clau per a la supervivència de la nostra espècie i jugà un paper important en l'extinció dels neandertals. Per entendre açò, tractem d'imaginar-nos un grup de més o menys una vintena d'individus d'*Homo sapiens* en l'Europa glacial de fa uns quaranta mil anys. Tenen una estructura social semblant a la dels neandertals, empren eines paregudes i tenen estratègies de captació de recursos no massa diferents. L'art, entès com un sistema de senyals, ajudaria a transmetre informació entre els diversos clans, podria avisar de perills o senyalitzar bones àrees de caça. A més a més, les pintures corporals podrien ser senyes d'identitat col·lectiva i, en veure gent desconeguda, saber si són estranys, o potser són aquells parents que diverses generacions enrere van seguir camins diferents.

Les matemàtiques, la música, el llenguatge i l'art potser són les majors creacions de la ment humana, i degueren jugar un paper important en la supervivència de l'espècie, però només ens han arribat proves directes de l'art; i és per



Làmina 2, Art o llenguatge. Una qüestió complexa.



això que hem d'apropar-nos al seu estudi sense prejudicis estètics.



El complex kàrstic de Les Coves de Sant Josep i el seu context arqueològic

Amb l'apel·latiu de Coves de Sant Josep els vellers anomenem un indret popular i alhora desconegut, format per almenys quatre grans coves, algunes de les quals encara estan unides entre si, i que contenen o contenien evidències d'ocupacions humanes des de la prehistòria fins a l'actualitat.

La més meridional és la cova dels Orgues, una llarga galeria d'uns 76 metres amb tres boques (Nebot i Borràs 1981). A meitat dels anys 90 del segle passa Alberto González i Alejandro Viñuela excavaren l'entrada i localitzaren nivells d'ocupació de l'època ibèrica i de l'edat del ferro I, amb alguns materials grecs i fenicis d'importació. La cova està just baix del poblat ibèric de Sant Josep i a primera vista podria pensar-se que fou un simple aixopluc d'algun llaurador, o un taller artesanal. La presència, però, de ceràmiques d'importació suggereix que potser la cavitat tenia una funció menys "domèstica", tal volta relacionada amb el que coneixem com coves santuaris ibèriques (Oliver 2010).

Els Orgues està unida a la Cova, una sala ampla on des de fa temps hi ha un comerç, que mai no ha sigut excavada. El sòl de la cova està a una cota més alta que la del carrer, i potser conserva nivells arqueològics intactes.

Un poc més al nord està la cova de Can Ballester, que reunia les millors condicions d'habitabilitat. Malauradament,

l'extraordinari dipòsit arqueològic que hi havia a Can Ballester i que abastava desdel paleolític superior a l'època ibèrica, fou destruït per construir l'actual restaurant, sense que aquest atemptat al patrimoni cultural tinguera cap conseqüència legal (Gusi i Olaria 1979). La narració dels fets de la major desgràcia cultural del nostre poble donaria per escriure un capítol sencer, però millor no fer-se mala sang. Primer, l'any 1976 es va buidar la meitat del sediment de la cova; com que no hi va haver conseqüències, cinc anys més tard es va buidar del tot, durant un episodi quasi tràgic, perquè part del sostre va caure sobre els arqueòlegs, que tractàvem de salvar alguna cosa, mentre una excavadora treia terra i sacsava les parets.

Gusi i Olaria (1979) van poder excavar el que quedava del jaciment en un racó de la cova, i establiren una seqüència cultural que abastava uns sis mil anys. Per baix de tot, hi havia les restes de les darreres societats caçadores del mesolític geomètric, que habitaren la cova, just abans de l'aparició de l'agricultura i la ramaderia. Immediatament per damunt se superposava el neolític antic, amb ceràmiques anomenades cardials, per haver-les decorades amb la vora de la closca de l'escopinya (*Cardium edulis*). Les societats agropecuàries del neolític es desenvolupaven amb el temps i a primeries del segon mil·lenni abans de la nostra era ja havien assolit els trets característics de l'edat del bronze. Per damunt de tot, coronant l'estratigrafia hi havia restes d'època ibèrica.

Durant la segona destrucció de la cova, poguérem excavar una minúscula part dels nivells més antics, que havien quedat junt a les parets de la cova. L'estudi dels materials ens va permetre adscriure'ls a l'epipaleolític microlaminar o magdalenian superior. És a dir, al període més recent del paleolític superior (13.000-10.000 anys abans del present) (Casabó i Rovira 1991).

Can Ballester i Sant Josep són una mateixa cova, enmig d'ambdues cavitats hi ha un gran caos de blocs caiguts del sostre, que sembla obstruir el pas, però fins i tot avui és possible passar d'una a l'altra a través dels blocs, i, com veurem més endavant, el pas ja era utilitzat durant la prehistòria.

Sant Josep és una enorme caverna de 2.384 metres de recorregut topografiat, però la seua llargària real encara ens és desconeguda, per la dificultat que té la seua exploració. Solcada per un riu subterrani, que sovint es desborda de manera espectacular, la cova presenta morfologies molt diverses en

cadascun dels seus trams, i de bon segur ha erosionat bona part de les antigues ocupacions humanes, fins al punt de fer-les desaparèixer.

La morfologia del karst ha patit grans modificacions al llarg del temps. En molts llocs poden veure's antics dipòsits cimentats que pertanyen a moments durant els quals la cova estava reblida de sediments, galeries penjades per on abans discorria el riu, acumulacions de fang que taponen velles surgències, pisos estalagmítics i grans solses de blocs.

Els canvis no sempre han tingut causes naturals; de fet, algunes de les modificacions tenen el seu origen en les activitats humanes, que es generalitzen a partir de 1901, quan comencen les exploracions. Sabem que fins a la meitat del segle XX, l'entrada estava formada per dues boques menudes, una dalt de l'altra, generades pel descens del nivell freàtic del riu. Eixe any es dinamità la boca, deixant el pas que ara veiem fins a l'embarcador, i es fa el mateix amb el primer sífó per a donar pas a les barques. Des d'aleshores s'ha il·luminat la cova i s'han edificat i enderrocats diverses construccions, relacionades amb l'ús turístic.

Entre el caos de blocs que separa Sant Josep de Can Ballester es van poder excavar dos sectors que proporcionaren resultats molt interessants. L'estratigrafia del sector B va proporcionar set nivells arqueològics (Fumanal 1997). El més modern, d'edat holocena, ha estat datat en 3.810 ± 90 BP (anys abans del present) i pertany a principis de l'edat del bronze. La formació d'aquest nivell es deu a la deposició d'argiles i sorres per les crescudes del riu.

Entre el nivell I i el II, hi ha una cicatriu erosiva fluvial que ha eliminat nou mil anys de dipòsits arqueològics. El nivell II correspon a un moment fresc, datat en 12.950 ± 50 BP, i pertany al magdalenian superior. Per baix, el nivell III es va formar en condicions climàtiques més moderades, i correspondria a una pulsació menys freda de la darrera glaciació. Tots aquells nivells es recolzen sobre la gran acumulació caòtica de blocs, que anomenem nivell IV.

Per baix dels blocs, es torna a produir l'alternança de períodes frescs i temperats. Veiem així com el nivell V es va formar sota condicions fresques i àrides, mentre que el VI és temperat i humit. La datació per carboni 14 dona per a aquest darrer nivell una edat de 16.240 ± 630 BP, per la qual cosa podria correspondre's amb el solutreo-gravetià.

El nivell VII és el més antic de tots els que s'han excavat i l'estudi sedimentològic arriba a la conclusió que té un origen fluvial.

Són justament les ocupacions humanes del paleolític les que ara ens interessen, perquè va ser en eixe moment quan es van realitzar els gravats que més endavant presentarem.

Per tal d'aclarir de quina època parlem, cal tenir en compte que el paleolític és el període més llarg de la història de la humanitat. Abasta més de dos milions i mig d'anys, des de l'aparició dels primers homínids, fins al descobriment de l'agricultura i la ramaderia. Les ocupacions de Sant Josep i Can Ballester pertanyen als darrers huit mil anys d'aqueix període.

Si analitzem els objectes fets en os, banya i pedra, els resultats confirmen les datacions absolutes. El nivell II mostra trets tipològics característics del magdalenià superior, com la tipologia dels burins, l'abundància relativa de peces amb dors abatut i les puntes d'atzagaia robustes, de secció quadrada i acanalat longitudinal. Per altra banda, el nivell VI cal atribuir-lo al solutrià superior o solutreogravetià. Ara les peces amb retoc abrupte disminueixen, els burins són simples i la majoria de les puntes d'atzagaia tenen secció aplanada, una d'elles amb un bisell per a emmanegar-la molt llarg.

Els nivells arqueològics paleolítics de Sant Josep tenen pocs materials per a permetre una anàlisi acurada de l'evolució tipològica i tecnològica. Malgrat això, la sèrie estratigràfica excavada pertany a un període molt poc documentat i pot ser en un futur no massa llunyà podrem continuar excavant en un tercer sector més pròxim a l'embarcador, on creiem que podrem obtenir resultats més concloents.

La cova dels Blaus, una seqüència arqueològica excepcional

Les excavacions arqueològiques que des de 1987 s'han realitzat als Blaus han donat llum a un dels períodes més desconeguts del paleolític mediterrani peninsular. Malauradament, en 2009 s'aturaren els treballs per manca de finançament.

Les excavacions encara no han assolit ells nivells basals i per això encara no sabem quan va ser ocupada per primera volta. El que sí sabem és que els Blaus permet documentar el

que va passar al nord del País Valencià durant els darrers cinc mil anys del paleolític superior. Tècnicament, els arqueòlegs diríem que els Blaus es va ocupar durant el magdalenian superior, epimagdalenian i sauveterrian. Ara bé, els resultats de l'estudi arqueològic han precisat, modificat i rebutjat bona part de les hipòtesis que fins fa poc es consideraven inamovibles.

Si Sant Josep-Can Ballester pot considerar-se un lloc d'agregació, on s'ocupa un indret molt productiu en determinades èpoques de l'any, els Blaus és tot el contrari. La gent que va viure a Sant Josep estava especialitzada en la caça del cérvol i va triar eixe lloc perquè des d'allí podien depredar millor els ramats salvatges durant un temps, i després, quan ja no fóra rendible, se n'anirien a un altre lloc igualment productiu. Els ocupants dels Blaus eren més mòbils, però es movien en territoris més menuts, i no eren gens especialitzats. Pel contrari, cercaven els recursos amb estratègies que afavorien la diversitat, així podien ocupar territoris on abans no hagueren pogut fer-ho per manca del recurs bàsic.

Les dues estratègies no són excloents i un mateix grup pot emprar-les indistintament, però la tendència temporal és que amb el pas del temps acabarà predominant la segona. En resum, els canvis climàtics que es produiran al final del tardiglaciari acabaran modificant les estratègies de subsistència humana, i només aquells que opten per la diversitat sobreviuran.

Com hem vist, la història i l'economia de les societats paleolítiques no és tan homogènia com podríem preveure, hi ha canvis que poden rastrejar-se en la tipologia dels objectes i en les proporcions en què apareixen. Els Blaus, però, mostra importants sèries d'eines molt semblants al llarg del temps, que semblen avançar en un mil·lenni el que passarà després més al sud, a les comarques centrals del País Valencià.

Els caçadors recol·lectors dels Blaus viuran depredant gran varietat de preses, des de bous, cavalls, cérvols i cabres, fins a conills, llebres, perdius, coloms i avitardes. També empraran diverses matèries primeres, des de sílex local i calcàries trobades als voltants del jaciment, fins a sílex importat de grans distàncies.

Fa uns nou mil anys, una solsidea de part del sostre farà incòmoda l'ocupació de la cavitat, fins que serà abandonada. Cinc mil anys més tard tornarà a ser visitada, però ara com

a necròpolis on soterrar diversos cadàvers de primeries de l'edat del bronze.

Art paleolític a La Vall d'Uixó

A terres valencianes, les manifestacions artístiques paleolítiques no són massa freqüents, només hi ha un grapat d'assentaments amb objectes decorats, i encara és més rar trobar art parietal. A la Vall s'ha recuperat art moble a Can Ballester i als Blaus, mentre que a les parets de Sant Josep hi ha quatre panells amb motius gravats i pintats.

Durant la primera destrucció de la cova de Can Ballester, aparegueren, fora de context arqueològic, tres fragments d'os amb incisions, que formaven motius geomètrics senzills (Gusi i Olaria, 1979).

CB-1. Fragment de diàfisi (part llarga de l'os, sense les articulacions), seccionat longitudinalment. En la part superior presenta cinc incisions curtes i paral·leles, lleugerament obliqües a l'eix de l'os. En la zona medial hi ha un motiu més complex, format per una línia vertical, flanquejada per quatre angles oposats dos a dos. En la part inferior hi ha tres incisions simples (làmina 3.1).

CB-2. Fragment de diàfisi decorada amb un motiu en fletxa, traçat amb incisions amples i fondes. Per baix, apareixen dues incisions obliqües i un altra transversal a l'eix, semblant a la de la peça anterior (làmina 3.2).

CB-3. Fragment de diàfisi que presenta un motiu serpentiniforme longitudinal, amb dues línies obliqües en cadascun dels extrems (làmina 3.3).

Tots els motius decoratius són freqüents al paleolític cantàbric i mediterrani peninsular, i sempre apareixen al magdalenianà superior (13000-11000 abans del present) (Casabó 2005).

A la cova dels Blaus, a banda de nombrosos ossos amb incisions que podrien haver format part d'algun objecte decorat, en el nivell IA es va trobar un fragment de cúbit d'un voltor, serrat pels extrems, amb la superfície alterada per abrasió.

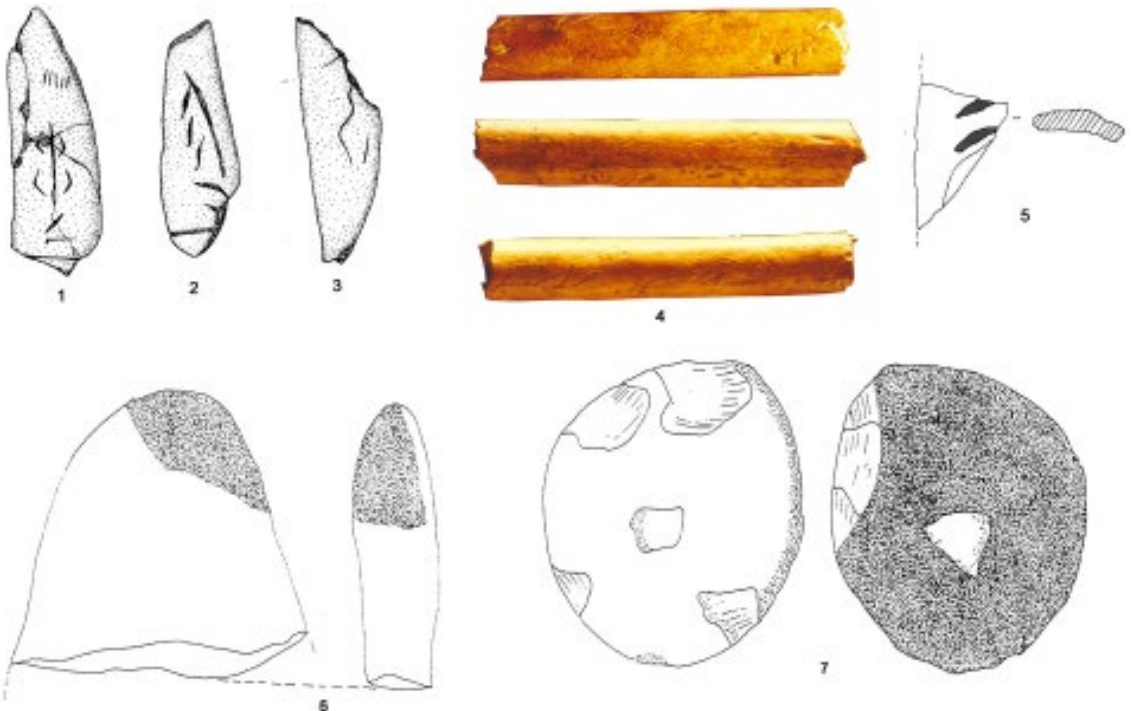
Tot l'os està decorat amb diversos motius geomètrics. Hi ha un signe sinuós múltiple, format per quatre línies ondulades traçades al llarg de l'os. Al seu costat tenim una línia corba, que enllaça amb dues línies rectes en cada extrem, tallada per una sèrie de traços curts disposats rítmicament. El tercer motiu està format per l'associació d'una sèrie de 25 traços fins i paral·lels, disposats en banda, flanquejats per dues series en ziga zaga. (Casabó *et al.* 1991) (làmina 3.4).

Al nivell IB hi ha un fragment de diàfisi amb dues incisions amples i fondes, semblants a les de la peça número 2 de Can Ballester, que formaven part d'un motiu més complex que no s'ha conservat (làmina 3.5).

També es recuperaren dos còdols coberts per ocre roig, però que no conformen cap motiu decoratiu concret (làmina 3.6-7).

Fins ara, les úniques mostres d'art parietal estan a la Cova de Sant Josep. Es tracta de quatre panells, dos en l'entrada de la cova i els altres al costat de l'embarcador. En dos dels panells els motius són simples signes no figuratius, la tipologia dels quals és freqüent durant el paleolític, mentre que els

Làmina 3. N° 1 a 3, Cova de Can Ballester, segons Gusi i Olaria. N° 4 a 7, Cova dels Blaus (sense esca-la). ▼



altres dos presenten representacions d'animals, no exemptes de polèmica.

SJ-P1. En l'entrada de la cavitat hi ha una galeria penjada, uns tres metres per damunt del llit de riu, on pot veure's una figura en forma de meandre, de 80 cm d'amplària i 50 d'altura. El signe té tendència a l'horitzontalitat i acaba en una gran taca en la part inferior. Està pintada en color roig viu, amb pigment espès i amb corriments del color (González i Viñuela 1995).

Estudis recents no pareixen tindre clara l'edat paleolítica d'aquest signe (làmina 4). La seua morfologia no té massa paral·lels en altres jaciments contemporanis europeus. Per altra banda, la tendència horitzontal dels traços contrasta amb la verticalitat que és freqüent en moments paleolítics, com hem vist al cilindre dels Blaus. El tipus de pintura, tan espessa i amb corriments, recorda més els pigments de l'art macroesquemàtic, propi del primer neolític, on els signes en forma de meandre presenten una gran diversitat.

Per altra banda, s'ha assenyalat que fins i tot podria tindre una cronologia històrica (Martínez i Guillem, 2013), però, al nostre parer, eixa és una conclusió precipitada, que no acaba d'encaixar en el que creiem saber de l'art paleolític al País Valencià.



Làmina 4. Detall del meandre pintat en roig de la Cova de Sant Josep (SJP1) amb el color distorsionat.

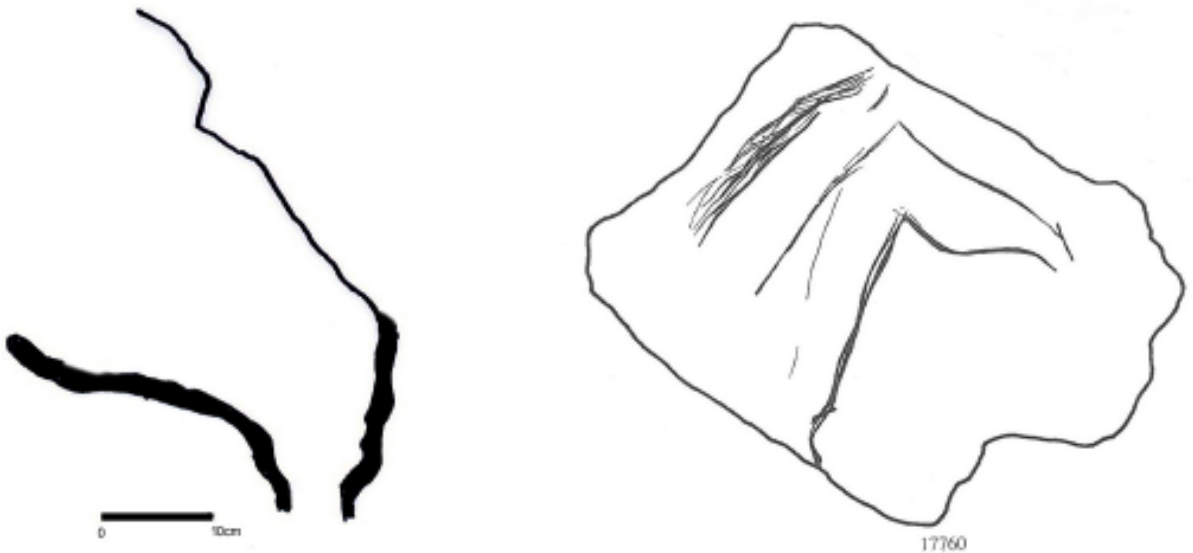


SJ-P2. També en l'entrada, però per baix de la galeria anterior, hi ha una roca llisa on es conserven tres motius gravats. Dos són signes en V, fets amb traç ample i arrodonit. Aquest motiu s'associa a un símbol femení, pel seu paregut amb la vulva.

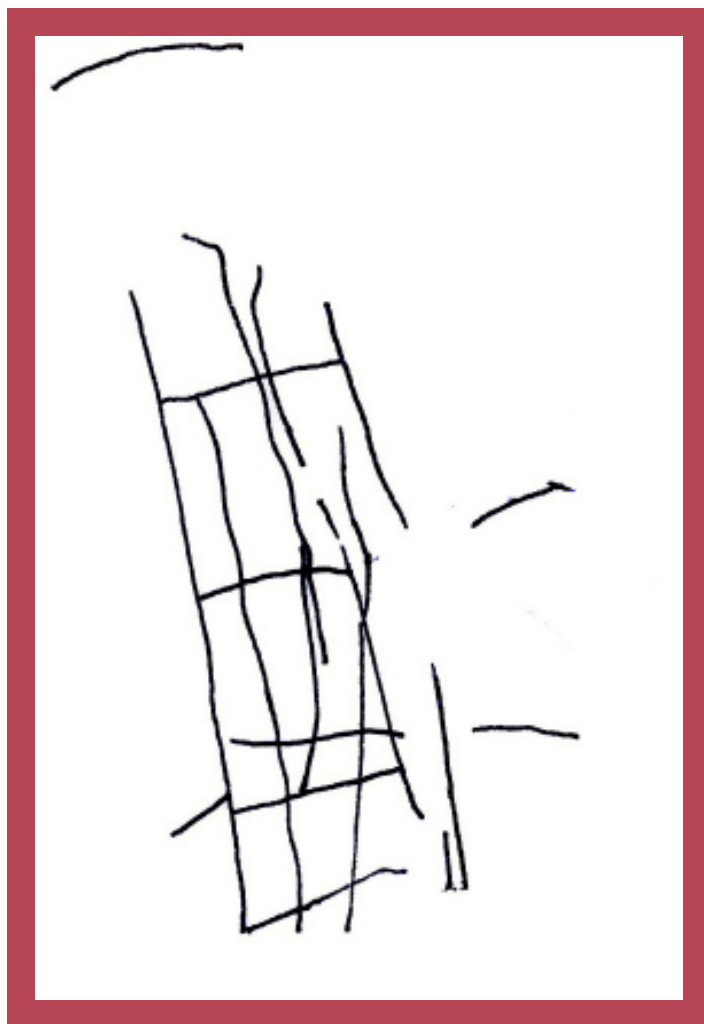
L'altre motiu potser representa part del cap d'un cavall, fet repicant la roca de la paret calcària. Es pot veure la maxil·la convexa del maxil·lar inferior del cavall, el bifi caigut cap avall, la boca oberta i la part superior del morro. Per a fer le front s'aprofita una esclletxa natural de la roca.

Aquesta manera de representar la cara del cavall és freqüent a l'art paleolític valencià (Villaverde 1994). A la cova del Parpalló (Gandia), n'hi ha nombrosos exemples, com el de la plaqueta 17760, atribuïda al solutreogravetià I. (Làmina 5).

Làmina 5. Possible cap de cavall del panell SJP2 de Sant Josep, a escala, i plaqueta 17760 del Parpalló, segons Villaverde, (sense escala).



SJ-P3. A l'entrada de l'embarcador hi ha una gran roca plantada, sobre la qual es recolza un pilar. Tota la superfície presenta alteracions recents, provocades durant les tasques de neteja i repintat de les barques. Si ens fixem bé, encara poden veure's un gran nombre de traços incisos fins, que



Làmina 6. Reticulat
de SJP3
(sense escala).

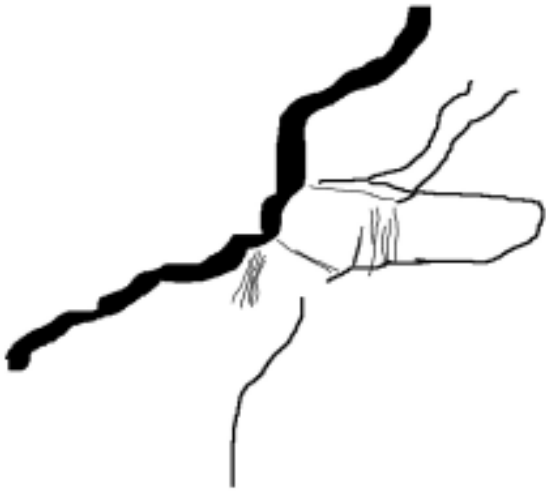
formen simples feixos de línies, verticals, horitzontals i obliqües, sense conformar cap motiu figuratiu concret. En un lateral de la roca pot veure's un signe de tipologia clarament paleolítica. Es tracta d'un reticulat, fet amb incisions molt fines, que reproduïm a la làmina 6.

Aquest motiu és freqüent a la cova del Parpalló, i el trobem fonamentalment al magdalenian superior.

SJ-P4. Finalment, junt a l'embarcador, hi ha un racó on abans hi havia una caseta d'obra. A l'enderrocar-la va quedar a la vista un sòl argilós on poden veure's restes de fauna i objectes de pedra, que es corresponen amb un nivell d'ocupació paleolítica que caldria exca-

var, per evitar l'alteració que provoquen les constants visites. Aquest espai està delimitat per blocs caiguts, l'embarcador, i una paret de roca plena de clevills naturals, propis d'una superfície kàrstica. En eixa paret s'endevina la silueta d'un pròtom de bou, fet aprofitant les esquerdes naturals, que es retoquen lleugerament, per a donar-li la forma desitjada (làmina 7).

El llom, coll, pit i potser la banya estan marcats per una esquerra ampla i fonda, El cap i dos traços que també podríem interpretar com les banyes són clavills naturals, però el morro s'ha arrodonit de manera intencionada, per donar-li la forma que cal. A més a més, l'interior de la figura té feixos de línies incises per remarcar-la. Aquesta tècnica torna a ser habitual al Parpalló, a més a més, la plaqueta 20664 d'aqueix



Làmina 7. Bòvid de Sant Josep i plaqueta 20664 del Parpalló, segons Villaverde (sense escala).



jaciment valencià presenta tres bous de tipologia molt semblant al de Sant Josep, amb ratllat intern.

Discussió

La presència de caçadors recol·lectors del paleolític superior està perfectament documentada al terme de la Vall d'Uixó. La troballa d'art, tant moble, com parietal, no fa més que confirmar l'entitat d'aqueixes ocupacions.

No hi ha cap dubte de l'antiguitat dels objectes decorats, tant pels motius decoratius emprats, com per haver sigut trobats en dipòsits arqueològics. Més complexa és la verificació de les representacions parietals. Des d'una perspectiva estrictament tipològica, els signes abstractes encaixen en el que cabria esperar, però, en una cova tan antropitzada, no pot descartar-se un origen accidental o de qualsevol altre tipus. Normalment acudiríem a proves geològiques per a confirmar l'edat dels gravats, però el procés erosiu del riu no ha deixat que es formen crostes calcàries que els fossilitzen i no és possible verificar-ho.

Les representacions dels zoomorfs segueixen pautes estilístiques molt característiques al llarg del paleolític superior,

i això permet identificar-les. Malgrat això, hi ha un grapat de figures poc ortodoxes entre les quals ara caldria incloure les de Sant Josep, que no per ser diferents deixen de tindre el mateix valor cultural. Per regla general, aquestes representacions, que podríem anomenar heterodoxes, aprofiten escaletes i volums naturals, que només necessiten menudes modificacions per a ser comprensibles.

La qüestió no és la "qualitat artística", sinó la cronologia i, al meu parer, les figures dels panells I a IV de la Cova de Sant Josep són paleolítiques, com així ho demostren els trets tipològics que s'hi aprecien i la coincidència d'aquests amb l'edat que tenen els nivells arqueològics excavats.



Bibliografia

- BEDNARIK, Robert (1995): *Concept-mediated marking in the Lower Palaeolithic*. *Current Anthropology* 36/4. 605-616.
- BEDNARIK, Robert (2003): *The earliest evidence of palaeoart*. *Rock Art Research*, 20. 89-135.
- CASABÓ, Josep (2005): *Paleolítico Superior y Epipaleolítico microlaminar en la Comunidad Valenciana*. En *Monografías del MARQ, Serie Mayor 3*. Alacant.
- CASABÓ, Josep i ROVIRA, María Luisa (1991): *La industria lítica de la Cova de Can Ballester (La Vall d'Uixó, Castelló)*. *Lucentum IX X*. 7-24. Alacant.
- CASABÓ, Josep, GRANGEL, Eladi, PORTELL, Enric i ULLOA, Pilar (1991): *Nueva pieza de arte mueble paleolítico en la provincia de Castellón*. *Saguntum. Papeles del Laboratorio de Arqueología de Valencia*, 24. 131-136. València.
- CASABÓ, Josep, TAPIAS, Fernando, LÓPEZ, Mario, MORÍN, Jorge, VALCARCEL, Amparo i GIMENO, Héctor (2010): *El Paleolítico Medio y Superior de la desembocadura del río Millars (Castelló)*. *Saguntum, Papeles del Laboratorio de Arqueología de Valencia*, 42. 11-34. València.
- FUMARAL, María Pilar (1997): *Secuencia sedimentoclimática del Pleistoceno superior final en el País Valenciano (18.000 al 12.000 BP)*. *El món mediterrani després del Pleniglacial (18.000-12.000 BP)*. Centre d'Investigacions Arqueològiques, Sèrie Monogràfica, 17. 321-327. Girona
- GONZÁLEZ, Alberto i VIÑUELA, Alejandro (1995): *Sant Josep y el Arte Rupestre de nuestros antepasados*. *Aigüalit 2*. 57-72. La Vall d'Uixó
- GUSI, Francesc i OLARIA, Carme (1979): *El yacimiento prehistórico de Can Ballester (Vall d'Uixó, Castellón)*. *Cuadernos de Prehistoria y Arqueología Castellonenses*, 6. 39-95. Castelló.



HENSHILWOOD, Christopher, D'ERRICO, Francesco i WATTS, Ian (2009): *Engraved ochres from the Middle Stone Age levels from Blombos Cave, South Africa*. *Journal of Human Evolution*, 57. 27-47.

MARTÍNEZ, Rafael i GUILLEM, Pere (2013): *El Arte*, en JJ Ferrer Maestro (Coord). *Arte rupestre en la provincia de Castellón. Historia, contexto y análisis*.

NEBOT, Vicent i BORRÀS, Joan (1981): *El riu subterrani de Sant Josep. Cavitats accesorries*. Sotaterra 2. 20-27. Barcelona.

OLIVER, Arturo (2010): *La Cova dels Orguens, La Vall d'Uixó (Castellón). Un nuevo asentamiento ibérico en cueva*. *Quaderns de Prehistòria i Arqueologia de Castelló*, 28. 191-206. Castelló.

VICENTE, Miguel, MARTÍNEZ, Rafael, GUILLEM, Pere, GARAY, Policarp, PUEYO, Enrique i CASABÓ, Josep (2015): *The Lower Paleolithic site Alto de las Picarazas (Andilla-Chelva, Valencia)*. *Quaternary International* XXX, 1-12.

VILLAVERDE, Valentín (1994): *Arte paleolítico de la Cova del Parpalló. Estudio de la colección de plaquetas y cantos grabados y pintados*. 2 volúmenes, Diputació de València.