

Almenara, inici de la línia defensiva XYZ.

Catàleg del Patrimoni Històric Militar de la Guerra Civil (1936-39)

2ª Part.

Estel Bosó i Doménech, Pere Hormigos i Sánchez, Miguel Sáez Landete, Antonio Sáez Landete, Pablo Ferrer Beltrán , Carles Mallench Sanz.

INTRODUCCIÓ

El present treball mostra la continuació de l'article presentat en el número anterior de la revista Orleyl. En aquesta segona part, continuem amb l'inventari de fitxes dels elements fortificats de la línia de defensa XYZ d'Almenara.

DESCRIPCIÓ DE LES FORTIFICACIONS

UBICACIÓ: “Muntanya Blanca”

Les fortificacions ubicades en la muntanya Blanca es trobaven sobre el vessant baix nord de la muntanya i a la vora de la carretera de la Mar. En aquest tram de la línia X-Y-Z, la xarxa de trinxeres, contenia tres fortificacions o refugis excavats, de manera que quedaven camuflats a l'aprofitar el terreny escarpat del tossal. Actualment estan destruïts, a causa de l'ampliació de la carretera de la Mar, per la utilització de la pedra calcària en la pròpia construcció. Aquesta muntanya, ja va ser utilitzada com a pedrera en la dècada dels 60. La muntanya Blanca es troba situada a l'est de la Muntanyeta dels Estanys i la marjal, al nord el Pla de Mesquito i la partida de la Ràpita, i l'oest de la muntanyeta de Gomis i el Punt del Cid. Està constituïda per una formació de calcita, pedra calcària. La porositat d'aquest tipus de roca permet absorbir l'aigua de pluja i conduir-la per canalitzacions subterrànies fins donar eixida pels ullals. En la muntanya trobem abundant vegetació de pins mediterranis i arbustos com: coscolles (*Quercus coccifera*), palmes o margallons (*Chamaerups himilis*), aranyoner (*Prunus spinosa*), sarsaparella (*Smilax aspera*), anet (*Anethum graveolens*), i amb vegetació floral: Timo (*thymus vulgaris*), Romer blanc (*Helianthemum lavandulifolium*) Romaní (*rosmarinus officinalis*), Dauradella (*Ceterach officinarum*), Esteperola (*Cistus clusii*), Llengua de bou (*Echium vulgare*), Foixarda (*Globularia alypum*), Jonça (*Aphyllantes monspeliensis*), Sanguinaria blava (*Lithodora fruticosa*), Botgeta blanca (*Dorycnium pentaphyllum*), Campanella capdellada (*convolvulus lanuginosus*), Esteperola (*cistus clusii*), Iva borda (*teucrium oseudochamaepitus*), Aegelaga (*Ulex parviflorus*), Albada (*Anthyllis cytisoides*), Coroneta valenciana (*Coronilla minima*), Heliantem setge (*Helianthemum organifolium*), Sempre viva borda (*Helychrysum stoechas*), Perdigura (*Helianthemum pilosum*), Bruc d'hivern

(Erica multiflora), chaminilla) .

FITXA 6.

TIPOLOGIA: Fortí

COORDENADES GEOGRÀFIQUES:

Situació GPS: 30s0740052

UTM :4404573

Altura_SNM: 1m



DESCRIPCIÓ: Es tracta d'un fortí excavat a la roca i d'enormes dimensions. Es troba ubicat a una distància de 600m dels situats a Quartons. Manté una orientació cap al nord, per a la vigilància de la frontera nord i de la via d'accés des de la costa, la carretera de la Mar. El material i tècnica de construcció és l'encofrat de formigó, construcció en pedra seca i lluit s'observen detall de barrina. Aquest fortí té troneres amb forma d'embut i finestres quadrades que s'observen des de l'exterior, des d'on vigilaven els soldats i aguaitava l'artilleria. Formades per sis obertures de fusell i dos de metralladores una ubicada a la zona est i l'altra a l'oest. Les podem trobar amb la forma convencional d'embut i d'embut invertit. Aquesta forma d'embut permet la protecció dels fusellers, que hi són dins, evitant que els trits enemics els puguin ferir. Algunes troneres es protegien amb fusta per evitar que les bales pogueren rebotar contra el soldat que estava a l'interior. L'entrada es troba a la part superior, de tipus mina amb una alçada de 3,50m, per 76x76 cm d'ample. Des d'ella es baixa a l'interior, on hi ha un passadís que es bifurca en dos trams de 2,34m de llarg x 72m de grossor. La bifurcació condueix a dos espais o cambres, on estan els miradors. És una fortificació completament camuflada amb l'entorn, quasi imperceptible, perfecta per desenvolupar la seua funció. Les dimensions de l'habitable oest són de 2m amplària per 6m llarg amb una alçada de 182m. Trobem 6 finestres de fusell 47cm alçada x 50cm ample, en l'exterior 12cm d'ample. Una obertura de metralladora de 91cm ample per 21cm d'alçada. Sobre el mur interior de la cambra oest, trobem grafitis en negre, dos lletres: "m a" de 4cm d'alçada i 5cm d'ample. El corredor d'accés a les cambres te unes mesures de 1,25m d'amplària i 67cm grossor, més 2,17m d'alçada amb 1,25m de longitud. L'habitable est esta subdividit en dos part, amb una fornícula com una espècie de magatzem per al material, el grossor de l'entrada del magatzem és de 86cm, i entrada de 78cm, amb grossor de l'entrada 3,25m ample per 2m de llars a l'interior. I altre habitacle te una distribució de mig cercle, amb espitlleres, i una d'arma automàtica de 80cm x 21cm. Trobem un amoltonament de pedres a l'interior sense explicació.

FITXA 7.

TIPOLOGIA: fortí

COORDENADES:

Situació GPS: 3050739923

UTM : 4404564

Altura_SNM: 6m



DESCRIPCIÓ: Es tracta d'un fortí excavat en la roca i de formigó lluit, orientat al nord i d'enormes dimensions. És una fortificació completament camuflada amb l'entorn, quasi imperceptible, a no ser per les troneres amb forma d'embut de 23cm alçada per 84 d'ample i finestres quadrades que s'observen des de l'exterior, trobem altra sense finalitzar, i dos obertures de metralladora, una automàtica sense finalitzar. L'entrada es troba a la part superior, de tipus mina de 80cm d'ample. Des d'ella es baixa a l'interior a través d'un passadís de 85cm ample que arriba a una cambra. El niu té una estructura amb forma de L. Per les característiques del mateix, pareix ser que intentaven unir-lo amb un altre fortí pròxim, però l'obra no es va finalitzar. Les mesures de la cambra són de 3m de llarg per 2'16m ample, amb alçada irregular de 2,33m.

FITXA 8.

TIPOLOGIA: Fortí

COORDENADES GEOGRÀFIQUES:

Situació GPS: 3050739923

U.T.M :4404564

Altura_SNM: 6m



DESCRIPCIÓ : Es tracta d'un fortí inacabat, del mateix tipus dels dos anteriors, excavat en la roca i amb entrada tipus mina. Les mesures de l'obertura són de 1,35m de diàmetre per 1 metre de profunditat. Suposadament, per les característiques d'ubicació de la construcció, situada al costat del fortí anterior i a la mateixa alçada del vessant de la muntanya, es probable que intentaren comunicar ambdós, per crear un espai molt més gran, per una millor defensa de la zona.

UBICACIÓ: “Muntanyeta de Gomis”.

Al deixar la Muntanyeta Blanca i, continuar paral·lelament per la carretera de la Mar cap a Almenara, a uns 800 metres de distància, es troba la muntanyeta de Gomis (36m), que és una prolongació del Punt del Cid. Aquests contraforts muntanyosos, junt amb la Muntanya Blanca i el tossal de Mauricio constitueixen un obstacle natural que afavoria la ubicació i desenrotllament de la Línea XYZ. En la zona es pot trobar abundant vegetació de pins mediterranis i arbustos esmentats abans.

FITXA 9.

TIPOLOGIA: Fortificació.

COORDENADES GEOGRÀFIQUES

Situació GPS: 30 S 0739484

UTM 4404270

Altitud 22 msnm

DESCRIPCIÓ.- Estructura semicircular de maçoneria i pedra de l'entorn, sense coberta, i amb un estat d'abandonament considerable, orientada al nord. L'obra consta d'una tronera rectangular convexa de formigó armat, de 34cm ample per 13cm d'altura, i una esptillera quadrangular de 20cm d'ample per 22cm d'altura. El fortí té una llargària màxima de més de 5 metres. Es pot veure una inscripció baix de la tronera, amb les sigles sense identificar "UMV". Aquesta estructura estaria connectada amb la trinxera per la zona est. La seua disposició permet una visió del front, camuflada per la vegetació i l'orografia. Posició òptima per protegir els moviments dels soldats que se situaven a la trinxera.



FITXA 10.

TIPOLOGIA: Fragment de Trinxera.

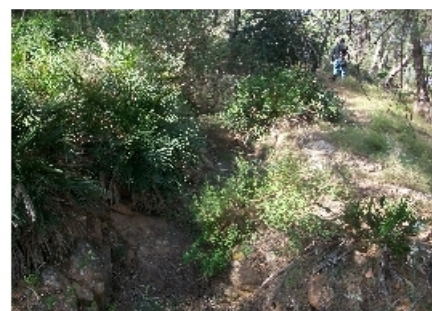
COORDENADES GEOGRÀFIQUES

Situació GPS: 30 S 0739378

UTM 4404361

Altitud 5 msnm

DESCRIPCIÓ: Línea de trinxera de 66cm d'altura per 76cm d'ample, i una distància de 112 metres des de la zona est, fins un punt on que es perd la línea i al poc, torna a continuar més de 200m. Al llarg d'aquesta línea defensiva es poden observar al voltant de 10 pous de tirador¹, alguns en millor



1 Els treballs de fortificació més senzills són el d'aprofitament dels abrics i accidents naturals dins del terreny, i la

condicions que altres, però permet fer-se una idea de les seues dimensions. Les trinxeres permetien els desplaçaments de les tropes per diferents punts defensius sense exposar-se al foc enemic. A diferència de la tinxera construïda amb formigo sobre la zona fangosa de la partida de la Calçada, aquesta es troba excavada sobre el terreny del tossal. És el que es denomina, una defensa en profunditat, una xarxa de trinxeres, algunes fortificacions i refugis excavats per aprofitar el terreny escarpat dels tossals, cosa que dificultava destruir-les, sols mitjançant atacs aeris. Al mateix temps, organitza i estructura la zona per al combat, augmentant l'acció del foc propi i la capacitat de resistència de les tropes, per aconseguir una major seguretat i, al mateix temps es dificulta la punteria de l'enemic, a l'haver de variar els plans d'atac. En una cota superior, a 20m d'altura, trobem clots excavats, possiblement utilitzats per emmagatzemar provisions, armes o altres elements necessaris. A la zona nord-oest trobem un aljub excavat a la mateixa roca, que té una incisió realitzada amb dinamita; possiblement, obriren més la seua boca en aquest moment per proveir d'aigua als soldats. Cal destacar que la línia es perd en la part est de la muntanyeta, a conseqüència d'un bancal de tarongers, que va transformar la zona per on continuaria suposadament la trinxera, per comunicar-se amb les fortificacions de la zona est.

UBICACIÓ: Zona de la “Muntanya del Punt del Cid”.

El Punt del Cid (110m) s'ubica al sud de la Muntanyeta de Gomis. La muntanya de grans dimensions, compta amb una considerable massa forestal de pins que dificulten la visibilitat la qual cosa, possibilitava el refugi de les tropes. La seua altura permetia l'observació i comunicació amb la resta de punts defensius. La muntanya oculta les restes d'un recinte emmurallat ubicat en el vessant sud, amb un perímetre de 1262 i en els seus orígens 18 torres, amb una cronologia difícil de datar. Allò que sí saben, es que els soldats aprofitaren les estructures del murat fortificat, reforçant-les amb guix i construïren una trinxera en superfície sense excavar i, una sucesió de punts d'observació, que al mateix moment els podria servir com a lloc de tirador. L'aprofitament d'estructures anteriors és habitual en aquest tipus de construccions, per les dificultats i moments crítics de l'època. Els soldats havien d'acabar la línia el més ràpid possible, i el fet de reutilitzar estructures defensives anteriors era una gran motivació a causa de la seua ubicació estratègica, tal i

creació de pous de tirador; s'executen en el combat, al llarg de les detencions, pel tirador aïllat, tenint en compte les consideracions següents: Davant de tot, l'organització del terreny ha de facilitar l'utilització de les armes i evitar que quede modificat l'aspecte d'aquell. L'excavació practicada per un o dos individus que treballen en l'aprofitament d'ambdues i que va profunditzant-se, fins permetre que el tirador quede (assentat, de genolls o de peu) en bones condicions per a fer el seu tir amb l'arma recolzada i protegit, és el que s'anomena pou de tirador. La seva construcció ha de verificar-se de manera que, més tard, els treballs individuals puguin constituir l'esquelet d'una organització de conjunt. El perfil que ha de buscar-se en les millores successives ha de considerar-se com una etapa cap a la realització del perfil normal de trinxera.

com passà amb les restes del Castell. La trinxera distribuïda al cim, d'oest a est, permet la vigilància de tota la línia litoral, el nord i l'oest del territori. La línia defensiva se situa a la part més alta de la muntanya i la zona més protegida, ja que al vessant nord l'accés es dificultós i perceptible des de la trinxera.

FITXA 11.

TIPOLOGIA: Observatori.²

COORDENADES GEOGRÀFIQUES

Situació GPS: 30 S 0739272

UTM 4404053

Altitud 103 msnm

DESCRIPCIÓ.- Observatori de mirador rectangular, orientat al nord. Amb passadís d'entrada indirecta en forma de "L". Utilització de ciment per reforçar els murs de maçoneria. Conte una tronera en la zona nord i una fornícula lateral, per dipositar municions o qualsevol queviures mentre es realitzava la vigilància. Les mesures del passadís d'entrada són de 51cm d'ample per 100cm d'alt, amb parets d'un grossor de 60cm i 71cm de grossor en la fornícula. El grossor del passadís d'entrada és de 54cm, i el grossor del mur oest de 70cm. La paret de nord a sud manté una distància de 200cm, amb 118cm d'altura. La fornícula de la part est és de 55cm d'ample per 29cm de grossor, disposada a 57cm del sòl, i amb 111cm d'altura. La tronera amb 108cm de llarg per 50cm de grossor, amb una altura interior d'11cm, i de 33cm d'exterior, amb un ample exterior de 196cm.



FITXA 12.

TIPOLOGIA: Observatori.

COORDENADES GEOGRÀFIQUES

Situació GPS: 30 S 0739253



² Observatoris.- Aquestes obres han de respondre, com finalitat d'orde principal, a la necessitat de disposar de bones vistes, en tal sentit hauran, en general, ocupar punts dominants, i en ells es fa, per aquesta circumstància, més indispensable la dissimulació que en la resta de les obres, que podran aconseguir-ho, en part, per la direcció del traçat i l'aprofitament dels accidents naturals. Les unitats menudes d'Infanteria que pel seu comés han de disposar d'observatoris, els situen en el mateix lloc de Comandament o a la seva immediació; sols excepcionalment es troben allunyats, assegurant-se en aquest cas, per tots els mitjos, l'enllaç i la comunicació amb el dit lloc. Els més elementals són els de sentinella, podent-se establir al llarg de les trinxeres, en el parapet del qual es practica una espitllera o finestra per a l'observació, generalment amb sacs de sorra, o valent-se de qualsevol altre material. Altres són coberts, practicant-se en el talús anterior a la trinxera un nínxol per a l'allotjament del sentinella, i obrint-se a través del parapet finestres d'observació. Aquestes finestres han de, pel seu traçat, orientar l'observació relacionant-se amb els diversos punts, de manera que es creuen les vistes i procurant que no queden exactament en la normal al front de l'enemic, per evitar efectes del foc de front.

UTM 4404059

Altitud 111 msnm

DESCRIPCIÓ: Probable observatori, amb una estructura rectangular on es pot observar la utilització de formigó. Suposadament, estava connectat amb els altres punts d'observació a través de la trinxera, de la qual actualment, no ens han quedat restes. La seua altura no és molt fiable ja que hi ha una gran quantitat de reblit en el sòl, que podrien formar part dels murs de l'observatori. la paret oest mesura 165cm, el mur lateral de la zona est 215 cm i el de la zona nord 258cm.

FITXA 13.

TIPOLOGIA: Observatori.

COORDENADES GEOGRÀFIQUES

Situació GPS: 30 S 0739267

UTM 4404053

Altitud 103 msnm

DESCRIPCIÓ.- Observatori quadrat ubicat entre els dos observatoris descrits anteriorment. Te una entrada indirecta que comunica amb un altre mirador. L'estructura està realitzada amb pedra seca, calç i sorra. Adjunt a aquest mirador, es pot observar un tercer mirador-observatori, amb dos entrades que permeten la comunicació amb la resta de miradors. Una part del mur sud es troba molt deteriorat per despreniments de la pedra.



FITXA 14.

TIPOLOGIA: Observatori.

COORDENADES GEOGRÀFIQUES

Situació GPS: 30 S 0739325

UTM 4404048

Altitud 99 msnm

DESCRIPCIÓ: Possible observatori rectangular, amb orientació nord realitzat en pedra seca, reforçada. L'estructura del mur es troba tancada sense accés definit. L'espai de 580cm de llarg i una altura de 157cm, amb 77cm de grossor del mur est, 60cm en el mur oest, 192cm el mur nord i 44cm del mur sud. Possiblement tots aquests observatoris es trobarien connectats amb una trinxera actualment sense restes definits.



UBICACIÓ: “El Conjunt de Fortificacions de la Muntanya del Castell”.

La muntanya del Castell és un punt de referència de la localitat d'Almenara, per la seva representativitat en la identitat de la localitat. L'orografia de la muntanya va permetre protegir al poble de molts bombardejos per part l'exèrcit enemic. Les fortificacions es troben en dos zones, sobre el vessant nord de la Muntanya i en el cim. Cal considerar que, la construcció i millora de la carretera N-340 igual que, la A-7 en el seu tram, provocaren la progressiva desaparició de restes de ramals de comunicació, trinxeres i altres possibles construccions, que mantenien connectats els diferents fortins. Encara que alguns estan totalment enderrocats, són testimonis de l'època amb les seues característiques, materials i element recognoscibles i identificables.^{3 4}

UBICACIÓ: Partida darrere del Castell⁵.

L'itinerari comença mostrant els fragments trobats en les immediacions del pas de la N-340 per Almenara. Posteriorment s'aniran presentant les diverses restes de fortificacions en la part baixa i intermèdia de la zona de "Darrere del Castell", fins arribar a les proximitats de l'actual Polígon Industrial. La zona més proxima a la N-340, era un dels punts més reforçat per la proximitat a la via de comunicació. La disposició de la línia en aquesta zona era convergent o de foc creuat, a més en diferents zones es pot arribar a observar una disposició de línia de front amb aspecte de "dents de serra" o en zig-zag⁶, que conferia a aquesta un elevat nivell de seguretat i de poder de detenció davant els atacs del bàndol contrari.

FITXA 15.

TIPOLOGIA: Fragment de Fortificació.

COORDENADES GEOGRÀFIQUES

Situació GPS:30 S 0738663

UTM 4404769

Altitud 26 msnm

DESCRIPCIÓ.- Fortí d'estructura rectangular, amb murs de formigo armat, orientat al nord, fragmentat i en mal estat de conservació. Es localitza a un sis metres de distància del camí d'accés



3 Una verdadera llàstima, ja que com s'ha pogut llegir en els altres articles, era un dels exemples més complets de les restes de fortificacions que s'han pogut estudiar i catalogar al llarg d'aquest treball.

4 Passada la guerra, el propi alt comandament nacional ordenà la destrucció d'aquells que pogueren ser utilitzats per una suposada revolta popular, o per part dels maquis. També la població civil va contribuir a enderroc-los per extraure l'estructura metàl·lica i vendre-la.

5 Les instruccions expresses expliquen de forma explícita, no sols la manera de construir-lo, si no també els llocs més òptims per a emplaçar-los. Insten en la seva construcció a mitja vessant dels turons.

6 Rodríguez Fernández, Javier.- "Fortines. Centinelas de hormigón en el Frente de Madrid".Ediciones la Libreria, 2008. connectat per mitjà d'una trinxera. Pag 63

al Polígon Industrial “Trascastell” i a vint metres de la N-340. Sols es conserva in situ, una de les suposades parets que envoltaven l’antiga estructura del fortí. Les mesures que s’han pogut obtindre són d’unes dimensions de 362cm de llargària i 196cm d’ample. A la seua zona nord s’observa l’excavació de trinxera d’un metre d’ample.

FITXA 16.

TIPOLOGIA: Fragment de Fortificació.

COORDINADES GEOGRÀFIQUES

Situació GPS: 30 S 0738651

UTM 4404763

Altitud 19 msnm

DESCRIPCIÓ.- Estructura de formigó armat, molt pròxima a l’anterior fortí, suposadament connectat per mitjà d’una trinxera. Les restes es troben en molt mal estat de conservació i els voltants es troben coberts de terra i vegetació de manera que, es difícil avaluar i definir l’estructura. Les mesures obtengudes són d’un metre d’altura per 130cm de llarg i els murs formen un angle recte. Es poden apreciar els dibuixos del forjat de la fusta i l’estructura d’un ferro, suposadament formava par de l’encofrat. A uns 6 metres de distància, s’observa un tros de fragment de formigó armat que possiblement, formaria part d’aquest fortí abans de ser dinamitat.



FITXA 17.

TIPOLOGIA: Fortí.

COORDINADES GEOGRÀFIQUES

Situació GPS: 30 S 0738660

UTM 4404695

Altitud 43 msnm

DESCRIPCIÓ.- Fortí de planta quadrada simple⁷, sense sostre, malgrat en origen constaria de coberta plana de formigó o altres materials, que seria camuflada amb material de l’entorn de la vessant de la muntanya. La seua situació a 43m d’altitud sobre el vessant, possibilita una panoràmica de la zona nord del terme. Els murs de formigó armat tenen un grossor de 84cm en la



7 El model de Fortí quadrat simple va ser un dels tipus amb major profusió en les línies defensives del bàndol republicà. Aquest model va ser construït al llarg de tota la guerra. Tenen planta quadrada, amb murs grossos i coberta plana. Compten amb una tronera frontal per la defensa principal, malgrat que en aquest cas l’espitllera sembla cobrir els flancs de l’accés al castell, en vegada de mirada al front. També solen amb dos espitlleres en els seus murs laterals per la cobertura de flancs, mentres que en el centre de la seva part de darrere es troba l’únic accés del que disposen. En aquest cas no s’aprecien les espitlleres, i l’accés és per un lateral, ja que s’observa l’aprofitament de l’orografia del terreny.- Rodríguez Fernández, Javier.- “Fortines. Centinelas de hormigón en el Frente de Madrid”.Ediciones La Libreria, 2008. pàg.92.

part nord i 45cm en la part sud, amb una altura de 122cm i un ample interior de 186cm. L'accés era indirecte i es pot apreciar les línies de tronera amb dibuix convex amb parets planes, amb una orientació oest.

FITXA 18.

TIPOLOGIA: Restes de Fortificació.

COORDENADES GEOGRÀFIQUES

Situació GPS: 30 S 0738516

UTM 4404700

Altitud 32 msnm

DESCRIPCIÓ.- Tant sols s'han conservat els murs i el disseny d'una tronera convexa amb unes dimensions de 75cm en l'exterior i 56cm en l'interior. El recobriment amb formigó del cos del fortí fa impossible determinar amb clarietat les seues característiques, però sembla un fortí rectangular. A 5 metres d'aquestes restes, s'observa un clot amb un diàmetre d'entrada de 250cm i 130/145cm de profunditat. Encara que no es pot definir la funció concreta d'aquest clot, podria haver servit com un tipus d'estructura per avituallament, protecció o altres utilitats.



FITXA 19.

TIPOLOGIA: Fragment de Fortificació.

COORDENADES GEOGRÀFIQUES

Situació GPS: 30 S 0738487

UTM 4404705

Altitud 33 msnm

DESCRIPCIÓ.- Fragment de l'angle recte de l'estructura d'un mur, ubicat junt a les parets de d'una casa posterior cronologicament, que actualment es troba abandonada. Destaca el mur amb unes dimensions de 286cm de llarg d'un dels costats, per 200cm d'ample. La falta de més restes impossibilita una major anàlisi d'aquest fragment, considerat tan sols com a punt de referència, sense possibilitat d'aportar més informació al respecte.



FITXA 20.

TIPOLOGIA: Fragment de Fortificació.

COORDENADES GEOGRÀFIQUES

Situació GPS: 30 S 0738416

UTM 4404711



Altitud 32 msnm

DESCRIPCIÓ.- Estructura fragmentada i molt destruïda, que podria formar part d'un fortí per les característiques de construcció, la utilització de la mateixa tipologia de materials de formigó armat, etc. El fragment és d'un grossor de 53cm, una altura de 70cm i una llargària fragmentada, de 230cm.

FITXA 21.

TIPOLOGIA: Fortí.

COORDENADES GEOGRÀFIQUES

Situació GPS: 30 S 0738327

UTM 4404631

Altitud 74 msnm

DESCRIPCIÓ.- Fortí d'estructura quadrada, sense coberta, amb una tronera convexa. Els murs de formigó armat, reforçats amb grava i pedres, consten de 90cm d'altura, 201cm de llarg, amb un grossor de 74cm, més un metre de llarg que es va excavar posteriorment a l'interior. L'accés és indirecte, amb 53cm d'obertura, i unes dimensions interiors de 3m per 177cm. En la seua construcció s'aprofitaren del vessant de la propia muntanya per fer el tancament el mur sud.



FITXA 22.

TIPOLOGIA: Fragment de Fortificació.

COORDENADES GEOGRÀFIQUES

Situació GPS: 30 S 0738323

UTM 4404781

Altitud 34msnm

DESCRIPCIÓ.- Fragments dels murs d'un fortí totalment destruït, queda sols alguna part del mateix, com l'accés que compta amb una amplària de 56cm d'ample i 124cm d'alt, la resta dels fragments es poden observar escampats pel terreny. Es distingixen diferents restes d'actuació amb maquinària. Destaca el material del fortí amb formigó, pedres de la muntanya i cudols adjunts al mur.



FITXA 23.

TIPOLOGIA: Fortí.

COORDENADES GEOGRÀFIQUES

Situació GPS: 30 S 0738305



UTM 4404806

Altitud 34 msnm

DESCRIPCIÓ.- Fortí semicircular amb un mur-pilar central com a contrafort, que subjecta el sostre del conjunt. Utilització de l'orografia del vessant de la muntanya per tancar el fortí. Consta de 4 troneres convexes, de les quals una d'elles està tapiada. Les mesures de les troneres no són uniformes, orientades al nord-est i nord-oest. El tipus d'accés és indirecte de tipus mina. Els murs són de formigó armat, pedres de l'entorn i cudols per reforçar la seua estructura. Aquest és un dels millors exemples de fortí semicircular que encara manté l'estructura original, amb sostre i entrada de tipus mina. També s'han observat diverses inscripcions de diferents èpoques.

FITXA 24.

TIPOLOGIA: Fragments de Fortí.

COORDENADES GEOGRÀFIQUES

Situació GPS: 30 S 0738249

UTM 4404804

Altitud 39 msnm

DESCRIPCIÓ.- Estructura fragmentada d'un mur de formigó armat mur de 248cm de llargària per 47cm de grossor, que probablement, formaria part d'una construcció fortificada de majors dimensions.



FITXA 25.

TIPOLOGIA: Fortí.

COORDENADES GEOGRÀFIQUES

Situació GPS: 30 S 0738127

UTM 4404838

Altitud 31 msnm

DESCRIPCIÓ.- Fortí quadrangular, sense coberta amb dos troneres convexes orientades al nord, amb mesures aproximades de 29cm en la part interior del fortí i 44cm en la part exterior. L'entrada és d'accés indirecte de 65cm, ubicada a la seua zona nord. Els murs són de 140cm d'altura i amb un grossor de 45cm.



FITXA 26.

TIPOLOGIA: Fragment de trinxera i pou de tirador.

COORDENADES GEOGRÀFIQUES

Situació GPS: 30 S 0738756



UTM 4404759

Altitud 24 msnm

DESCRIPCIÓ – Es tracta d'una línia de trinxera excavada a la pedra amb un recorregut de nord a sud, que continua fins a un espai quadrangular amb vistes a la N-340. Les mesures de la trinxera són de 220cm de llarg, 300cm d'ample i amb una profunditat de 160cm. La trinxera tenia la funció de comunicar els dos fortins anteriorment esmentats ja que, en el primer fortí es pot observar una sortida cap a una possible trinxera, que considerem que continuaria cap a un refugi-abric utilitzat possiblement per a deixar material.

FITXA 27.

TIPOLOGIA: Abric-Refugi.

COORDENADES GEOGRÀFIQUES

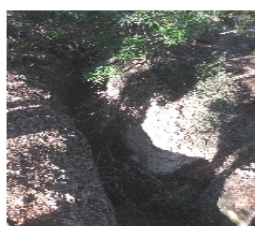
Situació GPS: 30 S 0738661

UTM 4404766

Altitud 17 msnm



DESCRIPCIÓ.- Es tracta d'un abric-refugi connectat a la trinxera, amb una profunditat de 140cm per 140cm de boca. Amb funció de magatzemar material d'avituallament o amb altres possibilitats. Aquestes estructures eren habituals en els entorns d'una línia de trinxera ja que, són molts els materials d'avituallament necessaris en un període bèl·lic per a dur a terme l'objectiu de tot l'entramat, la defensa del territori. També era habitual, utilitzar abrics naturals de la muntanya per a aquests menesters.



FITXES 28.

TIPOLOGIA: Fragment de trinxera i pous de tirador.

COORDENADES GEOGRÀFIQUES

Situació trinxera GPS: 30 S 0738624

UTM 4404653

Altitud 35 msnm

DESCRIPCIÓ.- Trinxera coneguda popularment com la del “Ciprer”, per ser aquest el punt de

referència. Es una de les trinxeres millors conservades de la zona, en ella es pot apreciar clarament la línia de la trinxera, amb un ample de 170cm i una altura que varia dels 180 al 150cm. Cal destacar que, al llarg de la línia de la trinxera es poden apreciar quatre pous suposadament destinats a guardar material. A més, en els voltants es pot veure l'estructura de dos refugis, amb sis metres de separació. El primer dels refugis té una altura de 202cm, un ample de 195cm i una llargària de 4m amb una boca d'accés de 120cm ample per 130cm d'alt.

Situació GPS dels pous de tirador i continuació de trinxera:

a).-30 S 0738534

UTM 4404704

Altitud 36 msnm

b).- 30S078626

UTM4404633

Altitud 36 msnm

Partida “Cima Muntanya del Castell”.

La cima del Castell d'Almenara permet disposar d'una vista inigualable, dels voltants del terme i d'altres localitats de la zona de la Serra Espadà i Sagunt perfecte per la construcció d'observatoris. En el cim se situa l'antic castell d'Almenara d'època àrab, i reutilitzat per la vigilància i defensa de la població en èpoques posteriors, com la torre est reconstruïda i utilitzada com a telègraf òptic en la Guerra Carlista. La torre oest de la muntanya, també va ser utilitzada com a punt d'observació ja que, en documents gràfics de 1919 s'observa com l'obertura en un dels seus laterals no existia abans del conflicte, i suposadament s'hauria realitzat en aquest període, per a facilitar l'accés a la torre. A banda de la reutilització de l'antiga fortificació es varen construir dos punts d'observació.

FITXA 29 .

TIPOLOGIA: Observatori.

COORDENADES GEOGRÀFIQUES

Situació GPS: 30 S 0738180

UTM 4404445

Altitud 174 msnm

DESCRIPCIÓ.- Observatori quadrangular amb accés d'entrada indirecta, que connecta amb un passadís amb forma de L excavat en la terra. L'estructura construïda amb formigó armat, disposa de dos troneres, una per controlar la zona nord, i l'altra per dominar la zona oest. L'observatori ha



segut utilitzat posteriorment com a antena de la Policia Local, per aquest motiu es poden observar les actuacions i restauracions més modernes, com el sostre i les estructures de ferro que suporten l'antena. S'observa una possible línia de trinxera que comunica aquest amb altre observatori situat a pocs metres, en direcció oest.

FITXA 30.

TIPOLOGIA: Observatori.

COORDENADES GEOGRÀFIQUES

Situació GPS: 30 S 0738121

UTM 4404439

Altitud 172 msnm

DESCRIPCIÓ.- Observatori quadrangular situat en el vessant oest del cim del castell, amb una fornícula en un dels murs laterals i amb porta d'accés indirecta. Possible inscripció "Compañía---Brigada". L'estat de conservació és molt precari, tant sols s'aprecia la seua planta, delimitada pels murs de formigó armat que han perdurat en el temps.



UBICACIÓ: "Salt del Cavall".

El Salt del Cavall és la muntanya més alta del terme, amb 340m, situada en la zona més occidental del municipi. La muntanya és un ampli mirador des d'on es pot veure tot el terme d'Almenara, fins a Sagunt, la Serra d'Espadà, i les muntanyes de Sogorb, fins a la mar. En ella hi ha un aqüífer que duu aigua subterrània fins a la marjal d'Almenara. Aquesta aigua prové de les fonts d'Algar amb aportacions de la conca vessant de la Serra Calderona. El seu signe d'identificatiu és una creu pintada en el vessant sud, documentada des de 1671.

Fitxa 31.

TIPOLOGIA: observatori

COORDENADES GEOGRÀFIQUES:

situació GPS: 30 S 0734840

U.T.M.: 4405483

Altura 253m

DESCRIPCIÓ: Observatori amb planta romboide irregular de formigó armat, amb la utilització de cudols de la mar com a reforç del formigó, a més se servis de l'orografia de la muntanya per a formar la paret sud. L'observatori s'ubica en el cim de difícil accés. De fet, l'entrada directa està



construïda a la part davantera de l'estructura, a causa de l'orografia. S'observa l'absència de coberta, possiblement enderrocada posteriorment. Es pot observa en les parets les línies de l'encofrat utilitzat per a la seva construcció. L'observatori compta amb tres troneres de distintes mesures amb orientació nord i nord-oest. El grossor de les parets és d'un metre, amb 350cm de llarg per 300cm d'ample, aproximadament, ja que l'observatori no és rectangular. L'altura del fossat s'aproxima a 180cm tenint en compte, que el fons es troba farcit amb material procedent de l'enderrocament del sostre.

Fitxa 32.

TIPOLOGIA: Observatori parapet

COORDENADES GEOGRÀFIQUES

SITUACIÓ GPS: 30 S 0734183

UTM 4405541

Altura 297m

DESCRIPCIÓ: Estructura semicircular construïda amb pedra seca, utilitzada com a observatori i parapet, amb unes dimensions de 4m de semicircumferència, uns 70cm d'alçada per 40 de grossor. La seva ubicació permet disposar d'una visió immillorable de la zona nord-oest, de la qual es pot controlar els moviments en la zona d'inici de la Serra Espadà.



Fitxa 33.

TIPOLOGIA: Refugi-observatori.

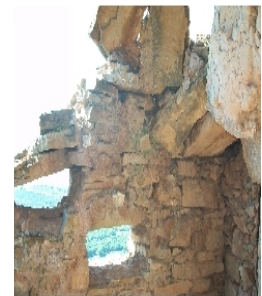
COORDENADES GEOGRÀFIQUES

SITUACIÓ GPS: 30 S 0734595

U.T.M.: 44 05435

Altura 263m

DESCRIPCIÓ: Refugi incrustat en un abric situat en la zona meridional de la muntanya del Salt del Cavall. És un bon observatori de la línia XYZ des d'on es veu la platja, del Camp de Morvedre i la costa de València. Consta d'un espai protegit per una paret amb pedra i un tipus de ciment que li dona consistència. Es poden observar diferents obertures per a finestres, una part de la paret que sembla haver-se enderrocada, i un accés per la part sud de la muntanya, com si s'utilitzara algun tipus d'escala per accedir al refugi. Per la seva ubicació dificulta saber quina podria ser la seva utilitat i funcionalitat, però es un habitacle interessant per la seva dificultat d'accés, i per ser un lloc adaptat al terreny i protegit, de difícil visibilitat.



CONCLUSIÓ

En les pàgines precedents d'aquest treball s'ha fet un recorregut per aquells elements que constituïen les fortificacions defensives de la Línia XYZ en la zona d'Almenara. Desgraciadament en el mes de gener de 2011 es va produir la destrucció dels nius de metralladora i trinxeres situades en la contornada de la carretera que uneix la població amb la platja Casablanca. En 2007 un dels fortins va ser inclòs a l'Inventari de Béns Etnològics de la conselleria de Cultura i Esport, cosa que no va impedir la seua destrucció. Esta pèrdua s'ha realitzat durant les obres de reacondicionament de la cv-2310. La presència d'uns arqueòlegs en el seguiment de les obres almenys, haurà assegurat la correcta documentació dels mateixos abans de la seua destrucció.

LA PROTECCIÓ DE LES RESTES DEL PATRIMONI HISTÒRIC MILITAR CONSERVATS.

L'any 2004 el Consell Valencià de Cultura (CVC) ja va emetre un informe sobre el patrimoni moble i immoble relacionat amb la guerra civil. En el text ja s'indicava la poca consciència que es tenia sobre eixe Patrimoni i el seu valor històric per part, tant de la societat en general, com de les administracions públiques en particular. Reconeixia que, començaven a observar-se fets positius en altres zones de l'Estat, amb la recuperació de diversos elements patrimonials: com en Arganda del Rei o els pobles de la zona de Guadarrama o el Centre d'Estudis de la Batalla de l'Ebre, per citar alguns. El CVC ja demanava una major sensibilització cap a aquest Patrimoni històric militar, a semblança de les actuacions en altres països del nostre entorn: com França, Itàlia, per citar només alguns exemples de països que compten amb una legislació adequada que permet la perfecta conservació d'aquests elements històrics.

Entre 2006 i 2009 el CVC junt amb altres organismes com la Federació Valenciana de Municipis i províncies (FVMP), va realitzar la catalogació dels escenaris històrics vinculats a la guerra a la Comunitat Valenciana. Aquesta catalogació es va realitzar dins d'un projecte Europeu anomenat *Paisatges de Guerra (Landscapes of War)* l'acte final del qual, va ser la realització d'un Congrés a València els dies 28 i 29 de maig del 2009 en que, es va debatre sobre aquest Patrimoni històric. A banda del congrés també, es va comptar amb el muntatge d'una exposició itinerant per a presentar els resultats del projecte i donar a conèixer la riquesa del Patrimoni històric.

En l'últim informe redactat pel CVC al juny del 2011, es comprovava que la situació descrita en el 2004 continua sent molt pareguda. No s'havien establert unes mesures de protecció adequades a pesar de l'augment del nombre de conjunts del Patrimoni immoble militar coneguts. Considerava que era preocupant, i fins a un cert punt incompreensible, l'oblit a què la societat valenciana i les seues administracions han sotmés a aquests espais de la memòria de la guerra. A pesar de l'oblit cal

recordar que, en l'Inventari de Béns Immobles de caràcter etnològic de la Conselleria de Cultura i Esports hi ha uns 200 elements repartits per tota la geografia valenciana pel que, estaríem davant d'una xifra important com per a prendre alguna decisió sobre ells. A ells caldria sumar tots aquells que encara no s'han inclòs en eixe inventari i dels que es coneix la seua existència com els refugis antiaeris de València que passen de 150 i només apareixen inclosos en l'Inventari una dotzena o els conjunts que presentem en aquest treball.

Actualment les restes constructives relacionades amb la Guerra Civil no disfruten de cap grau de protecció específic. Davant d'aquesta situació cal acudir al que diu la legislació vigent tant a nivell Estatal com autonòmic. D'acord amb la legislació Estatal vigent, que és la que segueix la Llei de Patrimoni Cultural Valencià, les fortificacions i construccions militars i civils de la Guerra Civil podrien ser protegides específicament a partir d'una interpretació generosa del Decret de Castells de 1949, ampliada posteriorment a forteses, edificis, cases amb elements fortificats, baluards i construccions defensives. Aquesta consideració, permetria declarar els béns immobles com BIC i comptar així amb el màxim nivell de protecció. La Llei 4/1998, d'11 de juny, de Patrimoni Cultural Valencià i les seues modificacions posteriors dels anys 2004 i 2007, dedica el seu article 26 a la figura dels Béns d'Interès Cultural i es defineixen les diferents categories de Béns d'Interès Cultural que l'integren.

El conjunt dels fortins, trinxeres i en general totes les fortificacions que existeixen a Almenara es troben dispersos per tot el terme. Davant d'aquesta situació, existeix dins de la categoria de BIC dos figures que faciliten la protecció adequada en casos d'agrupacions de béns, tant continus com dispersos. La primera d'elles es tracta de la figura de Conjunt Històric, que segons la definició que apareix en la llei: *“És l'agrupació de béns immobles, contínua o dispersa, clarament delimitable i amb entitat cultural pròpia i independent del valor dels elements singulars que la integren”*. La segona figura que es contempla dins de la llei de Patrimoni és la de Lloc Històric que es defineix com: *“Lloc vinculat a esdeveniments del passat, tradicions populars o creacions culturals de valor històric, etnològic o antropològic”*. Esta figura permet un nivell d'intervenció més ampli i obliga a agrupar-los per zones, en vista de la seua dispersió geogràfica. Aquest concepte també, permet incorporar elements complementaris com paisatgístics o ecològics, que augmentaria l'interès i els usos.

Altres figures de protecció de Béns Patrimonials que permet la llei de Patrimoni de la Comunitat Valenciana és la de Bé Immobile de Rellevància Local (BRL). En el Decret 62/2011, de 20 de maig es regula el procediment de declaració i el règim de protecció dels Béns de Rellevància Local. En aquest Decret es defineix la figura de Bé Immobile de Rellevància Local en l'article 2 apartat 1:

“Són béns immobles de rellevància local aquells immobles que posseïxen, en l'àmbit comarcal o local, valors històrics, artístics, arquitectònics, arqueològics, paleontològics o etnològics en grau rellevant, encara que sense la singularitat pròpia dels béns declarats d'interès cultural, i així siguen declarats dins d'alguna de les categories establides en l'article següent, d'acord amb els procediments establits en el present decret”. A més, en l'article 3 del mateix Decret, s'enumeren els diferents tipus de BRL i entre totes les possibilitats que ofereix estan els Llocs Històrics d'interès Local que els defineixen com: *“...llocs vinculats a esdeveniments o records del passat, a tradicions o a creacions culturals o de la naturalesa i a obres humanes, que posseïsquen un rellevant valor per a la memòria popular”.* Açò suposa que, cada Ajuntament sol·licita incloure o modificar els elements a protegir dins del Catàleg Municipal de Béns i Espais Protegits i que puguen ser reconeguts com Béns Immobles de Rellevància Local de caràcter individual. Esta figura implicaria la intervenció de l'ajuntament per a poder tramitar-la. És a aquesta figura legal de BRL on s'estan acollint la majoria de municipis per a la protecció dels elements del Patrimoni històric militar. Llocs com Gaibiel, Paterna... han apostat per esta forma de protecció. En el moment d'estar redactant este treball s'ha conegut la decisió de l'Ajuntament de València d'incloure en el seu catàleg d'espais protegits de diversos refugis relacionats amb la guerra civil i el fortí que es troba en El Saler.

POSADA EN VALOR, UNA MIRADA AL FUTUR.

La protecció d'aquests elements del Patrimoni històric militar és important i és un primer pas necessari, però no és l'única cosa que caldria fer. No servirà de res protegir aquests elements si no va acompanyat de la seua difusió i, en definitiva, d'una posada en valor del Patrimoni. Una posada en valor que contemple des de l'Inventari de tots els elements patrimonials en un principi fins a arribar a per exemple, crear una ruta que permeta visitar-los. Aquesta posada en valor ja s'està materialitzant en alguns municipis de l'entorn d'Almenara com a Viver, Alcublas o El Puig on ja tenen preparades les seues rutes, i ara és el moment adequat per a avançar en eixa línia, incorporar en el catàleg d'elements patrimonials del futur PGOU els elements de la línia XYZ.

La primera tasca per tant, seria inventariar quants elements es conserven al llarg de la línia XYZ en el terme d'Almenara. A més de saber quants hi ha, s'ha de comprovar en quin estat de conservació es troben per a valorar que actuacions són necessàries en cada un d'ells, quin d'ells s'adapta millor a unes propostes o altres...Per a poder musealitzar-los s'ha de realitzar diversos treballs previs que conclourien amb la creació d'una ruta que uniria tots els elements del Patrimoni Històric. Les labors consistirien en:

.- Revisar com és la conservació de cada element per a previndre perills. Hauria de ser revisat per un tècnic qualificat en la matèria que poguera certificar si té algun tipus de patologia o qualsevol altre impediment que impedisca la seua visita.

.- S'hauria de realitzar una neteja de l'entorn de la construcció per a poder crear una senda forestal que els unira i que en tot cas, no estiguera oberta a vehicles de motor. Açò seria fonamental per a poder conjugar cultura i protecció al medi ambient ja que, cal recordar que la majoria de construccions estan rodejades de naturalesa.

.- Una vegada assegurada la integritat de l'element constructiu i per tant el seu accés al mateix, s'hauria de continuar amb la neteja de l'interior i així concloure amb els treballs de neteja començats en l'exterior.

.- Senyalització de la ruta per a visitar les construccions. Aquesta senyalització estaria composta per elements verticals que indicaren la distància entre els diversos elements semblants a què ja s'utilitzen per a marcar les sendes de gran recorregut. A més, la inclusió de panells informatius tant en les proximitats de la construcció com si fora necessari en algun punt intermedis del recorregut.

.- No cal oblidar tampoc la realització de documentació per als possibles visitants com puguen ser: tríptics, xicotetes guies....

Els diferents elements defensius tenen un valor històric i per tant no s'ha de descuidar la part d'investigació científica que suposa afrontar un treball d'aquestes característiques. No és el mateix presentar un recorregut per tota la línia XYZ mostrant només l'arquitectura militar que completar-ho amb elements arreplegats als voltants d'ells o en el seu interior i exposar-ho amb les adequades mesures en un xicotet centre d'interpretació on es podia començar la visita. La recollida de documentació hauria de realitzar-se per mitjà d'alguna excavació arqueològica en aquells punts que es pogueren considerar més interessants. Actuacions d'aquest tipus actualment ja s'estan realitzant en altres teatres de la Guerra Civil: com la zona de Madrid o la Serra de Guadarrama o on es va desenrotllar la batalla d'Ebre que estan aprofundint en el coneixement que es té d'eixe període de la nostra història.

En definitiva la recuperació del Patrimoni moble i immoble relacionat amb la Guerra Civil i la seua posada en valor permetria augmentar l'oferta turística amb què compte Almenara. Una oferta de turisme cultural, social, educatiu, mediambiental... que seria un element diferent de la tradicional oferta turística de sol i platja però lògicament no han de ser excloents sinó complementaris.

BIBLIOGRAFIA

-RODRÍGUEZ FERNÁNDEZ, Javier.- *Fortines. Centinelas de hormigón en el Frente de Madrid*, Ediciones La Librería, 2008.

-GONZÁLEZ RUIZ, Gerardo. Comandante de Infantería.- *Estudios Militares. Logística-Topografía-Fortificación-Transmisiones-Contabilidad*.- 3ª Edición. Imprenta Aldecoa, 1938.

-HORMIGOS I SÁNCHEZ, Pere; Almar, Vicent, Tomás Llull, Guillermo (2008): *Toponímia dels pobles valencians, Almenara, la Plana Baixa.*, Acadèmia Valenciana de la Llengua i Ajuntament d'Almenara.

-CASTELLANO RUIZ DE LA TORRE, Ricardo.- *Los restos del asedio/ Fortificaciones de la Guerra Civil en el Frente de Madrid. Ejército Nacional.* , Almena Ediciones, 2004.

- CIUTAT DE MIGUEL, Francisco: *Relatos y reflexiones sobre la Guerra de España*. Forma Ediciones. Zaragoza, 1978.
- ENGEL MASOLIVER, Carlos: *Historia de las Brigadas Mixtas del Ejército Popular de la República, 1936-1939*. Ed. Almena, Madrid. 1999.
- GALDON CASANOVES, Edelmir: *La batalla por Valencia, una victoria defensiva*. Publicacions de la Universitat de València. València, 2010.
- MARTÍNEZ BANDE, J. Manuel: “La ofensiva sobre Valencia”. Monografía de la Guerra de España número 12. Ed.San Martín, Madrid, 1977.
- MARTÍNEZ BANDE, J. Manuel: “La batalla de Pozoblanco y el cierre de la bolsa de Mérida”. Monografía de la Guerra de España número 15, de. San Martín, Madrid, 1981.
- SALAS LARRAZABAL, RAMON: *Historia del Ejército Popular de la República*. Editora Nacional, Madrid, 1973.
- TOGORES SÁNCHEZ, L. E.: “La campaña de Levante, 23 de abril – 25 de julio de 1938, penúltimo capítulo de la Guerra Civil”, Revista Aportes 60, gener de 2006, ps. 100-129.

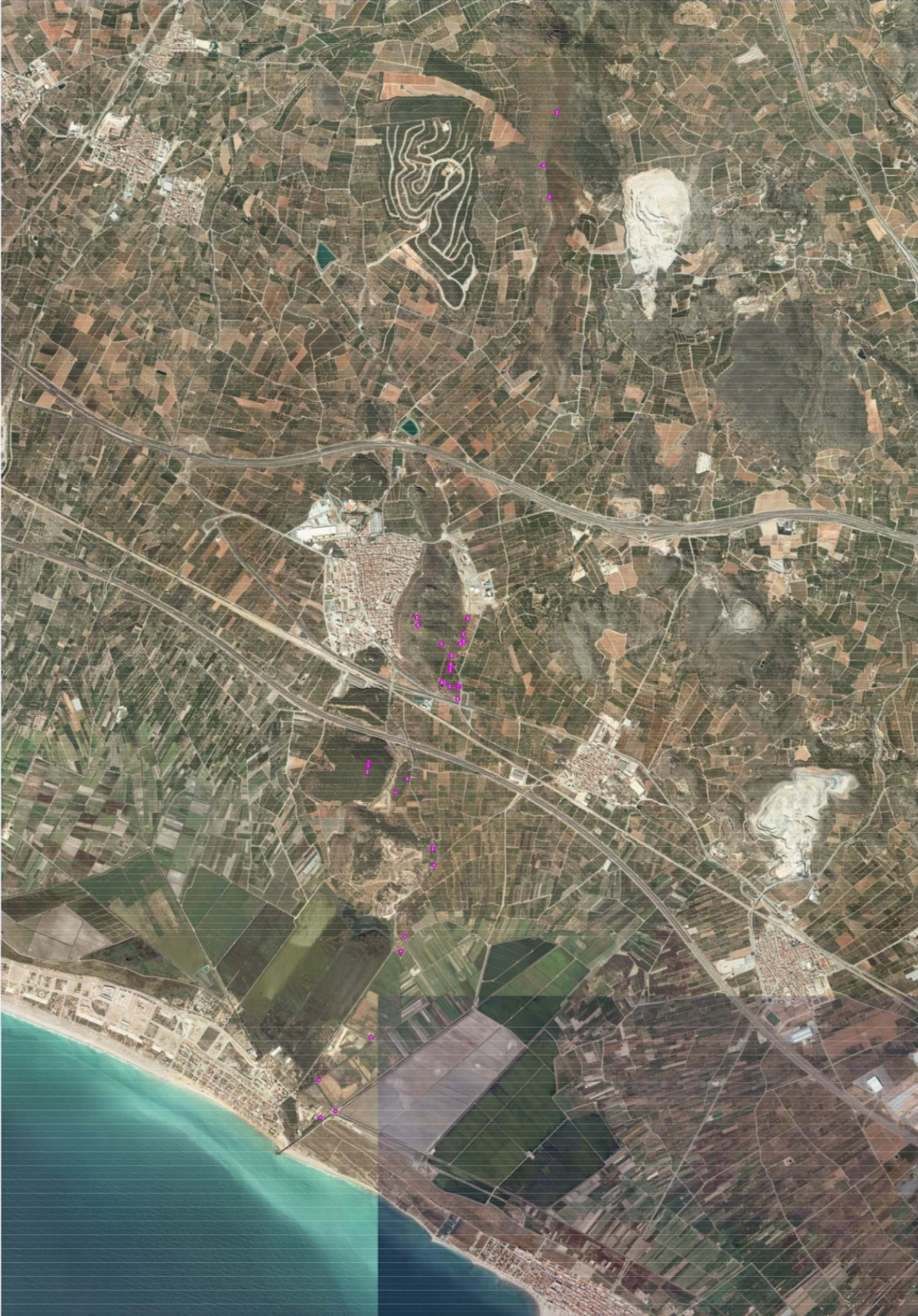
ARXIUS

- (AG.MV) Arxiu General Militar d'Ávila.
- (CDMH.) Centre Documental de la Memòria Històrica de Salamanca.
- Biblioteca particular del Coronel Ricardo Pardo (Museu de Belles Arts de Castelló).

PÁGINES D'INTERNET CONSULTADES

- <http://muntanyesdelaguerra.blogspot.com/>
- www.aulamilitar.com

Mapa del Terme



Mapa Muntanya del Castell



Mapa Punt del Cid



Mapa Salt del Cavall

