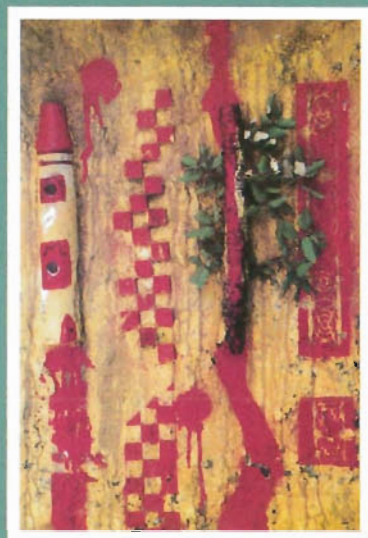


Volum I



Actes de la XL Assemblea Intercomarcal d'Estudiosos Morella

Actes de la XL Assemblea Intercomarcal d'Estudiosos Morella

Volum I



DIPUTACIÓ
D
CASTELLÓ

2 0 0 0

© **Del text:** Els autors

De la coordinació edició: Julia Pastor, Ernest Querol i Carles Ripollés

De la correcció lingüística: Ernest Querol

Del disseny de la portada: Alvaro Bautista Diseño, a partir de l'obra de Montxo Monfort

De la present edició: Servei de Publicacions

Diputació de Castelló. 2000

Edita: Diputació de Castelló. Servei de Publicacions.

Rafalafena, 3. 12003 Castelló

Imprimeix: Gráficas Villanueva Pérez. S.L.

Tel. 96 127 08 89. Albal (Valencia).

I.S.B.N. (vol. I): 84-89944-64-4

I.S.B.N. (obra completa): 84-89944-65-2

Dipòsit Legal: V-2782-2000

ÍNDEX

	PAG.
ARQUEOLOGIA	
LA COMARCA DELS PORTS DES DE LA PREHISTÒRIA FINS A L'EDAT MITJANA <i>Ferran Arasa Gil</i>	15
EL BRONZE FINAL - FERRO I A LA COMARCA DELS PORTS <i>Joaquim Andrés Bosch</i>	39
HISTÒRIA	
UNA PROPOSTA DE RECONSTRUCCIÓ DEL DRET MUNICIPAL DEL TERRITORI DE MORELLA I DE LES SEUES ALDEES <i>Arcadi Garcia Sanz - Vicent Garcia Edo</i>	61
LA INTERVENCIÓ POLÍTICA DE JULI CÈSAR A LES COMARQUES DE L'EBRE <i>Ramon Jàrrrega Domínguez</i>	69
ORÍGENS DEL FEUDALISME A LA COMARCA DELS PORTS <i>Manuel Beser Jordá</i>	81
EL CASTELL DE MORELLA. OBRES I ENDERROCS A L'EDAT MITJANA <i>Josep Alanyà Roig</i>	95
PROFESSIONS I OFICIS DE MORELLA SEGONS EL MORABETÍ DE 1397 <i>Josep Alanyà i Roig</i>	113
BENET XII A MORELLA A TRAVÉS DELS ESTUDIS HISTÒRICS DEL SEGLE XIX <i>Jaume de Ramon Vidal</i>	121
MONSENYOR DE MORELLA (APUNTS D'UNA TRAÏCIÓ) <i>Pere Català i Roca</i>	127
DOCUMENTS SOBRE UNA SOCIETAT DE MERCADERS (1485-1486) <i>Josep M. Llobet i Portella</i>	135
EL TESTAMENT DEL BISBE GASPAR PUNTER <i>Joan Hilari Muñoz i Sebastià</i>	139
DOS APUNTS D'HISTÒRIA MORELLANS (S. XV) <i>Pere Català i Roca - Joan Gala i Fernández</i>	155
EL SETGE DE MORELLA AL "DIARIO DE BARCELONA" DE 1838 <i>Jaume de Ramon i Morros</i>	157
LA BATALLA DE MAELLA . LES CONSEQÜENCIES- <i>Jaume de Ramon i Morros</i>	177
LA PREMSA DE BARCELONA I LA DEFECCIÓ DEL GENERAL CABRERA <i>Carles Ripollés Querol</i>	195
INTRODUCCIÓ HISTÒRICA AL CADASTRE DE RÚSTICA. ESTUDI, GEOREFERENCIACIÓ I RECONSTRUCCIÓ DELS MOLLONS DE TRES TERMES A LA VILA DEL FORCALL <i>Cèsar Llàcer Garcia</i>	205

REVISTA VALLIVANA, 1904	259
<i>Jaume de Ramon i Vidal</i>	
DESCRIPCIÓ DE LA PRIMERA EXPOSICIÓ D'ART MORELLÀ	267
<i>Jaume de Ramon i Vidal</i>	
COSAS NOTABLES DE MORELLA	285
<i>Joan Gala i Fernández</i>	
ÀRES DEL MAESTRAT, UNS CONTORNIS PLENS D'HISTÒRIA I UNA MOSTRA DE L'OBLIDADA INDÚSTRIA FARINERA	293
<i>Salvador Palau Rafecas "el Galo"</i>	

ARXIVÍSTICA I HISTORIOGRAFIA

MORELLA Y SU REFERENCIA DOCUMENTAL EN "COLECTÁNEA PALEOGRÁFICA DE LA CORONA DE ARAGÓN"	315
<i>Josefina Mateu Ibars</i>	
FONS HISTÒRICS DE L'ARXIU PARROQUIAL DE VILAFRANCA	327
<i>Pere-Enric Barreda Edo</i>	
TESTIMONIOS COMARCALES EN LOS ARCHIVOS ZARAGOZANOS	335
<i>Mercedes Díaz-Plaja Rodríguez</i>	
JOAN BAPTISTA MANYÀ, HISTORIÒGRAF	339
<i>Àngel Monlleó i Galzerà</i>	
ESTABLIMENTS DE SARANYANA	357
<i>Elena Sánchez Almela</i>	

ART

LA VERA CREU DE MORELLA. JOIELL TEMPLER DEL CASTELL DE MIRAVET	373
<i>Josep Alanyà Roig</i>	
PERE LEMBRÍ I EL MESTRE D'ALBOCÀSSER. INICI D'UNA REVISIÓ SOBRE LA PINTURA CASTELLONENCA EN TEMPS DEL GÒTIC INTERNACIONAL	381
<i>Rosa Alcoy i Pedrós - Francesc Ruiz i Quesada</i>	
NOVES DADES SOBRE ARGENTERS I BRODADORS A MORELLA (SEGLES XIV-XVII)	403
<i>Ferran Olucha Montins</i>	
LA CAMPANETA DE LES ÀNIMES DE LA LLEQUA	413
<i>Rafael Monferrer Guardiola</i>	
HISTÒRIA I ART AL BOLETÍN DE AMIGOS DE MORELLA Y SU COMARCA. A PROPÒSIT DELS SEUS VINT-I-CINC ANYS	417
<i>Rafael Monferrer Guardiola</i>	
PILAR DOLZ I JOAN VALLE, DOS CREADORS ACTUALS DE LA COMARCA DELS PORTS	427
<i>Antonio Salcedo Miliani</i>	
ESTUDI I PROPOSTA DE RESTAURACIÓ DEL TRAM DE MURALLA NORD-EST I PLAÇA DE BOUS DE MORELLA	445
<i>Vera Hofbauerová</i>	

LITERATURA

ELS PORTS DE MORELLA: COMARCA I LITERATURA	483
<i>Lluís Meseguer Pallarés</i>	
LITERATURA POPULAR A MONT-ROIG (FOLIES). REFERÈNCIES A PERSONES I LLOCS DEL "REINE"	517
<i>Josep A. Carrégal Sancho</i>	
NOTES SOBRE EL "MURAL DEL PAÍS VALENCIÀ" DE VICENT ANDRÉS ESTELLÉS: EL DOCUMENT DE MORELLA (1979)	525
<i>Manuel García Grau</i>	

LA COMARCA DELS PORTS DES DE LA PREHISTÒRIA FINS A L'ALTA EDAT MITJANA

*Ferran Arasa i Gil
(Universitat de València)*

Per al coneixement dels períodes més antics de la història de la nostra comarca resulten fonamentals una sèrie de treballs, com la recopilació de les notícies arqueològiques contingudes en la bibliografia (Arasa, 1983-84), les monografies sobre l'Ereta del Castellar de Vilafranca (Prades, Arnal i Fletcher, 1968), la Moleta dels Frares del Forcall (Arasa, 1987) i el Cingle de Palanques (Mesado, 1996), i les dues cartes arqueològiques dels termes municipals de Vilafranca (Arasa, 1977 i 1982) i Morella (Andrés, 1994). Recentment hem tingut oportunitat de publicar una primera síntesi sobre aquesta qüestió (Arasa, 1995).

A banda de les notícies arqueològiques que ens proporciona la bibliografia i dels treballs de prospecció, avui prou avançats, les excavacions realitzades són molt escasses, en bona part recents i, en tots els casos, de poca extensió i sense continuïtat: l'Ereta del Castellar (Vilafranca, 1957), la Moleta dels Frares (el Forcall, 1960), la Cova de la Roca Roja de la Mola de Cosme (Morella, 1989), l'Argilagar del Mas de Garcia (Morella, 1994) i el Mas de Nadal (Morella, 1994). Això fa que la major part de les conclusions a què puguem arribar es basen en l'estudi de les restes trobades en la superfície dels jaciments arqueològics, amb les consegüents limitacions a l'hora de fer una aproximació a la prehistòria i antiguitat nostrades.

NEOLÍTIC I ENEOLÍTIC

La presència humana a la comarca es remunta al Paleolític Superior, quan els primers grups de caçadors-recol·lectors podien haver-se assentat de manera estable en contrades de clima més suau. Del final d'aquest període són les restes lítiques trobades en superfície a la Cova de la Balma (Sorita). Al Magdalenià s'han atribuït les peces de sílex trobades a la Cova de la Mola de la Todolella (Casabó i Rovira, 1987-88, 82-86, fig. 6). És possible que les restes lítiques de superfície de la Rourera de Vilafranca (Arasa, 1977, 262, fig. 4, 11-14; 1982, 17, fig. 2), i algun dels «tallers de sílex» sense troballes ceràmiques corresponguen a un d'aquests períodes del Paleolític Superior o l'Epipaleolític.

Del Neolític són alguns fragments ceràmics amb decoració incisa i cardial trobats en unes coves situades al nord de Sorita (Olaria, 1980, 42-45, fig. 2) i a la Cova de la Roca Roja de la Mola de Cosme de Morella (Andrés, 1994, 169), que poden datar-se

entre mitjan del Vè mil·lenari i el principi del IV. D'aquesta època deuen ser les restes trobades al Barranc de les Carabasses de Vilafranca, en les proximitats de la Covatina del Tossalet de la Rambla on es troben les pintures rupestres, consistents en alguns fragments ceràmics i peces lítiques, entre les quals destaca una peça geomètrica de sílex i una petita destal de pedra polida (Arasa, 1977, 264; 1982, 18). Aigües avall, a la vora esquerra de la Rambla de les Truites es troba la Cova del Lumero (Portell), no molt lluny d'aquest conjunt pictòric, on s'han trobat alguns materials superficials que tal vegada puguen atribuir-se a aquest període.

A la Cova del Barranc de la Fontanella de Vilafranca (Arasa, 1977, 251, fig. 4, 16; 1982, 17, fig. 3) trobem un nivell superficial amb ceràmica, peces geomètriques de sílex i algunes restes humanes; aquest nivell d'ocupació pot situar-se entre ambdós períodes, amb un darrer moment en què el lloc tindria una funció funerària. Tal vegada d'aquest període siguen les restes de la Cova Gran del Barranc de les Coves del Forcall (Vilafranca) excavada per Gómez Bellot al principi dels setanta, entre les quals hi havia almenys un punxó d'os, peces de collar, una petita destal de fibrolita, diverses peces de sílex i alguns fragments ceràmics (Arasa, 1977, 257; 1982, 17-18, fig. 4).

L'aportació més interessant d'aquest període és la localització a l'Argilagar del Mas de Garcia de la Vega del Moll (Morella), de dues sepultures megalítiques formades per lloses de grans dimensions, de les quals Mesado (en premsa) n'ha excavat una en la qual es van trobar restes de dos individus sense aixovar funerari. El material trobat en superfície consisteix en alguns fragments de ceràmica i una peça geomètrica de sílex. L'autor situa aquests enterraments en el Neolític avançat. D'altra banda, a uns 100 m es troba una roca amb un conjunt de gravats rupestres on poden distingir-se cassoletes hemiesfèriques, piletes rectangulars, canalets i dos antropomorfs que Mesado relaciona amb les restes anteriors. Altres conjunts semblants, que s'interpreten com llocs sagrats on es practicarien rituals, han estat localitzats a la Serrada del Mas de Martí del Moll de Morella (Mesado i Viciano, 1994, 218-219, fig. 1, 15), Sant Antoni de la Vespa (Mesado i Viciano, 1994, 215-216, fig. 1, 13), Morella la Vella (Mesado i Viciano, 1994, 217-218, fig. 1, 14), Sant Marc de Sorita (Mesado i Viciano, 1994, 219) i els Estrets del Bellestar (Mesado i Viciano, 1994, 259-260, fig. 1, 39).

Les troballes atribuïbles al període Eneolític, cap al III mil·lenari, no són tampoc molt nombroses i es concentren en terres de Morella: la Serra de l'Àguila (Andrés, 1994, 159, fig. 3, 1-13); la Torreta, amb un fragment de braçalet de *pecten* (Andrés, 1994, 159-160, fig. 3, 14-33); el Colomer (Andrés, 1994, 161, fig. 4, 1-14); el Pont de Taules (Andrés, 1994, 173, fig. 5, 1-14); el Mas de la Perera (Andrés, 1994, 175), on de manera excepcional s'han trobat fragments d'obsidiana procedent del SE de la península ibèrica; la Mola de Solanet i la Torrassa, amb puntes de sageta i una destreta de fibrolita (Andrés, 1994, 176). Possiblement deu pertànyer a aquest període l'Artiga de Raspa de Vilafranca (Arasa, 1982, 18-19), un petit assentament a l'aire lliure on Prades va fer un sondeig.

Es relacionen amb aquest període els anomenats «tallers de sílex», possiblement campaments estacionals. Al Mas de la Marina de Vilafranca (Arasa, 1977, 261, fig. 4, 1-10; 1982, 19, fig. 7, 1) es van trobar destrals de pedra polida i nombroses peces de

silex, entre les quals hi havia una gran fulla retocada i algunes puntes de sageta trencades. Al Tossalet del Pou de la Vila, també a Vilafranca (Arasa, 1977, 249, fig. 2, 1-5; 1982, 19-20, fig. 7, 2-3), entre les restes lítiques trobades destaca una punta de sageta pedunculada. Altres jaciments semblants coneixem al Cingle del Racó del Calbo de Vilafranca (Arasa, 1977, 259, fig. 3, 12-17; 1982, 19), la Torre Ciprés (Andrés, 1994, 159) i la Pista del Bosc de Morella (Andrés, 1994, 171-172, fig. 4, 30-39), el Mas de Parra (el Forcall), etc.

La troballa de destrals de pedra polida, que poden datar-se en general entre el Neolític i l'Edat del Bronze, és també una notícia recollida per diferents autors. Així, Ferrer y Julve assenyalava l'abundància de les anomenades popularment «pedres de foc» en les terres muntanyoses que s'estenen entre Terol i Castelló (Vives, 1877, 9), concretament pels voltants de Morella, Mirambell, Cantavella, el Forcall, Sorita i Pena-roja. També pel mateix temps, el geòleg Vilanova y Piera (Arigó, 1880, 4) indica la troballa d'algunes destrals a Morella i Vallibona. Més endavant, Senent (1917) es refereix a l'abundància de destrals «(...) *conocidas vulgarment por piedras del rayo (...)*» pels vessants de la Mola de Morella la Vella. Pel mateix temps, Beltrán (1917), esmenta la troballa per part de Senent de destrals al Boixar i Coratxà.

En la seua sistematització de l'arqueologia castellanenca, Bosch Gimpera (1924, 92) fa referència a diverses peces arqueològiques de la comarca. En primer lloc, la col·lecció de destrals de l'enginyer L. Alloza, actualment conservada al Museu Provincial de Belles Arts de Castelló, de la qual assenyalava la procedència d'alguns exemplars trobats a Morella i Vallibona. De la col·lecció de Senent esmenta destrals, una punta de sageta i diverses peces també de sílex procedents de Xiva, i diverses destrals d'Olocau del Rei, Coratxà i la Tinença de Benifassà en general. De l'antic Museu d'Història Natural de l'Institut de Castelló, esmenta diverses destrals arreplegades pel professor A. Boscà per terres de Morella. Del Museu Arqueològic de Barcelona esmenta destrals de Coratxà recollides per M. Pallarès. Del Museu de Ciències Naturals de Madrid esmenta una destral trobada a la Mola de Miró (Morella). Posteriorment es coneix la troballa de dues destrals prop de Xiva (Andrés, 1994, 180), tres de basalt a la Cova del Moro de Vallibona (Gamundí, 1994, 332) i una altra al Castell de Cabres (Gamundí, 1994, 21).

L'ART RUPESTRE

D'aquesta època són els conjunts d'art rupestre de tipus naturalista, dels quals tenim una bona representació a la comarca. Aquestes manifestacions pictòriques es coneixen a la Pobla de Benifassà, Morella, Palanques, el Forcall i Vilafranca. Juntament amb els pròxims conjunts de Benassal, Ares del Maestre i Tírig-Albocàsser, conformen un dels conjunts d'art parietal de major interès de la península. Farem una relació cronològica de les troballes. L'any 1917 suposa l'inici dels descobriments d'art rupestre a les comarques septentrionals del País Valencià. Alguns mesos després que dos equips d'investigadors vinguts de Barcelona i Madrid, respectivament, exploraven el Barranc de la Valltorta (Tírig-Albocàsser) i localitzaven les primeres coves amb pintures, l'alcantantí Senent (1917) va localitzar el conjunt rupestre de la Mola de Morella la Vella (Beltrán, 1917), l'estudi del qual a càrrec de Hernández-Pacheco (1917 i 1918) suposa no sols l'inici de les investiga-

cions sobre l'art rupestre al País Valencià, sinó també el principi de les recerques de caràcter científic a la comarca.

Senent va descriure la Galeria Alta de la Masia, d'uns 30 m de llargària, on calculava que hi havia unes 40 figures de 4 a 10 cm d'alçària que representaven caçadors, cabres, cérvols i bous; i la Cova del Roure, on va veure unes 20 figures molt ben conservades. Aquesta darrera escena, la lluita dels arquers, fou picada algun temps després del seu descobriment. L'any 1924 foren declarades Monument Històric Nacional i després de llargs anys d'abandonament van ser finalment protegides (Bordás, 1920a; Begués, 1929, 174; Milián Boix, 1952, 286-288; Milián Mestre, 1967, 43-49). Posteriorment, Beltrán Martínez (1968, 168-170; 1985, 125-126) va donar a conèixer dos nous conjunts pictòrics d'estil esquemàtic -que es data en l'Edat del Bronze- en aquesta mateixa mola a la Coveta del Barranquet i a la Cova de la Vinya. Viñas i altres (1979, 99, fig. 1) hi van donar a conèixer un nou grup de pintures a la Coveta de la Cornisa. Sarrià (1986-87) va publicar un nou conjunt de pintures esquemàtiques a la Galeria de la Partició.

L'any 1947, Vilaseca va donar a conèixer les pintures rupestres de tipus naturalista de la Cova dels Rosegadors (la Pobla de Benifassà), situada prop del pantà existent al barranc homònim, en les obres del qual van ser parcialment danyades per ser utilitzada la cova com a polvorí. Vilaseca (1947) hi va identificar un total de 79 figures. El conjunt va ser estudiat posteriorment per Beltrán Martínez (1968, 162-168; 1985, 125). Mesado (1989a i b) en va fer una revisió en la qual ha pogut individualitzar un total de 165 elements pictòrics. En aquesta mateixa zona, Viñas i altres (1986-87) van donar a conèixer les pintures de la Cova de la Tenalla, amb una composició faunística.

A Vilafranca, Gómez Bellot (1981) va localitzar les pintures de la Covatina del Tossalet del Mas de la Rambla, al Barranc de les Carabasses (Arasa, 1977, 262-264; 1982, 18, figs. 5-6). El conjunt va ser estudiat per Mesado (1988-89), que hi distingeix una vintena escassa de figures en la seua major part molt danyades, entre les quals destaquen alguns caçadors i un gran pardal de coll llarg i fort bec.

En els darrers anys les troballes de pintures rupestres han continuat en diverses poblacions de la comarca. Els darrers estudiats, d'estil naturalista, són el Cingle de Palanques (Mesado i Hornero, 1990; Mesado, 1996) i el Mas de Barberà del Forcall (Mesado, Barreda i Andrés, en premsa).

EDAT DEL BRONZE

L'ocupació del territori es generalitza durant l'Edat del Bronze, al llarg del II mil·lenari, quan els assentaments es multipliquen per tota la comarca. Els tres jaciments excavats d'aquesta època proporcionen ceràmiques fetes a mà i els primers objectes metàl·lics, com ara agulles i puntes de sageta. Els assentaments ocupen llocs de fàcil defensa i coves, en ocasions utilitzades també com a llocs d'enterrament.

L'arxiprest Segura y Barreda (1868, I, 38-40; Arasa, 1983-84, 7-8) és el primer autor que fa referència a jaciments d'aquest període. El primer és Moixacre, del qual li van donar referència l'any 1863. Al cim d'aquesta muntanya, on es troba el Molló

de Moixacre, apareixen indicis d'un jaciment d'aquesta època amb escassos fragments ceràmics, sobretot localitzats a l'aiguavés del SE. Un segon jaciment semblant hi havia al Corral de Santa Àgueda. El jaciment es troba al cim on avui dia hi ha unes instal·lacions de vigilància forestal i un repetidor de televisió que l'han desfet quasi totalment; una prospecció superficial va permetre la localització d'alguns fragments ceràmics d'aquesta època pel seu vessant SE.

Encara coneixem algunes referències més a jaciments i troballes d'aquest període en la bibliografia: Senent (1917) n'esmenta un a la Mola de Sénia de Coratxà, Porcar (1954, 231) un altre al Castellar de Mala Cabrada de Catí i Bosch (1924, 98, fig. 5, 5) recull, de la col·lecció de Senent, una punta de sageta de bronze trobada a Bel, amb aletes però sense nerví central. L'any 1957, el Servei d'Investigació Prehistòrica de la Diputació de València va fer la primera excavació científica a la comarca a l'Ereta del Castellar (Vilafranca) (Arnal, Prades i Fletcher, 1968). El jaciment havia estat localitzat per Prades (fig. 1), qui durant alguns anys va realitzar prospeccions pel terme municipal de Vilafranca. Els resultats d'aquesta excavació van posar a la llum l'existència de dos nivells pertanyents als períodes Inicial i Mitjà del Bronze Valencià. Anys després encara vam poder recuperar alguns fragments ceràmics i peces lítiques en superfície, entre les quals destaquen dues puntes de sageta, una pedunculada, i un gratador (Arasa, 1977, 252-254, figs. 3, 1-6; 6 i 7; 1982, 21, fig. 8).

Els jaciments que superficialment es poden adscriure a aquest període són nombrosos. Andrés (1994) n'esmenta 17 al terme municipal de Morella. Les diferències d'emplaçament que s'hi observen responen probablement a les característiques dels assentaments i a llur cronologia. El més característic és el poblat en altura, en llocs de fàcil defensa, categoria a la qual pertanyen els ja vistos. La troballa de fragments ceràmics prova l'ocupació del Castell de Morella en aquest període. Altres exemples els podem veure en jaciments com el Trinet (Arasa, 1977, 257, fig. 8, 4, 7-9; 1982, 21), la Mola del Mas de Roures (Arasa, 1977, 252; 1982, 21) i la Llima del Mas de Riello de Vilafranca, i el Mas de Prades de Vallibona (Gamundí, 1994, 332). Un segon tipus d'assentaments, de menor extensió, ocupa emplaçaments sense característiques defensives. Hi podem citar, de Vilafranca, la Foia del Mas de Llobet (Arasa, 1977, 251-252, fig. 5, 4-7; 1982, 21), la Torre Leandra (Arasa, 1977, 257-258, fig. 3, 11 i 20; 1982, 21), el Mas de Coret (Arasa, 1977, 262; 1982, 21) i el Mas de Tosca de Baix, on es van trobar cinc enterraments fets amb lloses d'atribució insegura, una destal de pedra polida i un pic de pedra amb perforació central.

Entre les coves que encara en aquesta època serveixen com a llocs d'habitació podem esmentar la Cova de la Roca Roja de la Mola de Cosme de Morella (Andrés, 1994, 169), la Cova del Garro d'Herbers (Gamundí, 1994, 136), la Cova del Moro de Vallibona (Gamundí, 1994, 332), la Cova de la Reina del Barranc de les Coves del Forcall de Vilafranca (Arasa, 1977, 257; 1982, 18) i la Cova Fosca (Fredes).

BRONZE FINAL-FERRO ANTIC

Al final de l'Edat del Bronze, en els segles VIII-VII, esdevé l'arribada de pobles d'origen europeu que practiquen el ritus funerari de la incineració i fabriquen una ceràmica amb formes i tècniques decoratives diferents. La seua cultura es coneix

amb el nom de Camps d'Urnes i presenta un important focus al Baix Aragó. La presència minoritària d'aquestes ceràmiques en alguns jaciments, barrejada amb els elements propis de la cultura del Bronze Valencià, permet confirmar l'arribada d'aquestes influències culturals. Els seus assentaments se situen en llocs de fàcil defensa i estan protegits per muralles. Aquest període ha estat estudiat per Andrés (en premsa), que ha identificat 12 jaciments amb materials -fonamentalment ceràmics- que hi permeten la seua adscripció. La localització d'una part d'aquests assentaments al llarg del curs del riu Bergantes confirma la importància d'aquest camí natural com a via de penetració dels Camps d'Urnes en la comarca des del Baix Aragó.

El primer jaciment conegut d'aquest període és la Mola de Morella la Vella (Morella). Senent (1917) el qualifica de ciclopí i assenyalava l'existència d'una doble muralla d'uns 300 m de llargària, formada per dos murs que estaven separats uns 2 m i tenien 1,5 m de grossària, que deixava una entrada pel costat nord a la vora del cingle; a l'interior hi havia unes 20 construccions de planta rectangular i 6 m de llargària. La ceràmica que es trobava estava feta a mà i decorada amb digitacions i no era difícil trobar fragments de sílex (Bosch, 1924, 91; Begué 1929, 172-174; Milian Boix, 1952, 286). Andrés (en premsa) n'ha pogut estudiar alguns fragments ceràmics, entre els quals hi ha una base amb peu alt que pot datar-se en el segle VII aC.

A la Moleta dels Frares (el Forcall) s'han trobat ceràmiques decorades amb motius geomètrics incisos característics dels Camps d'Urnes del Baix Aragó i ceràmica d'engalba roja (Arasa, 1987, 52-53, figs. 40-41). De la resta de jaciments, estudiats per Andrés (en premsa), destacarem les principals troballes ceràmiques: la Moleta de Llepús (Morella), amb decoració de canalats; la Mola del Mas d'Aguilar i la Serra Plana (Morella), amb decoració incisa i bases de taló; el Collet dels Castellans (la Todolella), amb decoració amb engalba roja i bases anulars altes; la Torre de les Comes (Palanques), amb decoració de cordons incisos i bases anulars i un bucle d'una fíbula de bronze; el Maset de Querol (Sorita), amb decoració incisa; la Foia de la Torre (Hortells) i el Tossal del Mas de Sabater (Morella), amb decoració incisa i bases amb peu alt; el Mas de Macià Querol (Morella), amb una base de peu alt; el Tossal de la Torrescucla (Morella), amb decoració d'engalba roja i incisa i bases de taló i de peu alt. Possiblement altres jaciments ibèrics també van ser ocupats en aquesta època, com la Lloma Comuna (Castellfort), on s'ha trobat ceràmica amb decoració d'engalba roja, la Roca de Migdia i el Mas de Carceller (Morella) i Sant Pere dels Coixos (el Forcall).

Al Castell de Morella, la troballa d'un fragment de ceràmica de Boquique, característica de la cultura de Las Cogotas de la Meseta, és prova de l'arribada d'influències d'aquesta zona en un moment que possiblement pot situar-se en el Bronze Final. D'altra banda, fins ara no ha pogut documentar-se l'arribada d'importacions fenícies en els segles VII-VI aC, però a la Moleta dels Frares (el Forcall) s'ha trobat una imitació d'un plat tripode, forma característica d'aquesta ceràmica.

Els testimonis d'aquesta època, però, no es limiten a la cultura material, sinó que són fins i tot de caràcter lingüístic. Així, l'hidrònim Bergantes és un mot d'origen cèltic que deu correspondre al nom d'alguna de les tribus que degueren establir-se per la zona (Arasa, 1989).

CULTURA IBÈRICA

La cultura ibèrica apareix en la segona meitat del segle VI i entre els seus trets més importants podem destacar la generalització de l'ús del torn ceràmic, de la metal·lúrgia del ferro, del ritual funerari de la incineració i l'ús de l'escriptura. Els assentaments d'aquest període estan situats en llocs elevats, normalment amb condicions defensives, i en part són els mateixos ocupats en el període anterior.

Les notícies antigues sobre troballes i jaciments ibèrics són escasses. Possiblement la primera és de Sarthou (s/a, 957) qui esmenta la troballa de més de vint braçalets a Catí. L'any 1918 es van trobar al Mas de les Solanes (Morella) unes restes arqueològiques que foren estudiades per Bordàs (1920b i 1921) i Milián Boix (1929; 1952, 288). Una mostra dels materials trobats es va portar l'any 1928 a la Primera Exposició Morellana d'Art (Milián Boix, 1928, 37). Segons sembla, devia tractar-se d'un assentament ibèric reocupat a l'Alta Edat Mijana, tot i que entre els materials descrits és difícil diferenciar els que pertanyen a una i altra fase. Al cim es va trobar una peça de ceràmica arrodonida, una plaqueta quadrada de bronze d'uns 2 cm de costat amb un forat enmig, ferro rovellat, sílex, petxines, ossos d'animals, dents de porc senglar i cavall, etc. Més lluny hi havia restes d'una construcció de planta quadrada, d'uns 5 m de costat amb parets de pedra seca, prop de la qual es van trobar 3 peces de molí, un anell de bronze i una peça també de bronze en forma de gla.

L'excavació del 1960 a la Moleta dels Frares va permetre confirmar-ne l'ocupació en aquesta època (Arasa, 1987), però sense que puga determinar-ne la seua importància (fig. 2). Altres notícies bibliogràfiques sobre troballes d'aquesta època són de Milián Mestre (1967, 36) al Molí del Sol de la Vall (Morella), segons ha pogut comprovar Andrés (1994, 171, làm. III, 1); de Milián Boix (1952, 294-295) a la Roca de Migdia (Morella) i d'Eixarch (1982, 63) a Sant Pere dels Coixos (el Forcall).

Els jaciments d'aquesta època són prou nombrosos i denoten una intensa ocupació del territori basada en petits assentaments majoritàriament encastellats. Només al terme municipal de Morella Andrés (1994) n'esmenta 14 i en el conjunt de la comarca se'n coneixen un mínim de 38. Poden agrupar-se segons les característiques del seus emplaçaments i dimensions en diferents categories. En els casos millor conservats es pot determinar l'existència de fortificacions que protegeixen les zones més accessibles. La Lloma Comuna (Castellfort) compta amb un recinte de planta ovalada que envolta el poblat; el Bovalar (Catí) presenta restes d'una torre que talla l'accés i d'un mur que l'envolta; al Mas de Guixo (Vilafranca) es distingeixen dos recintes emmurallats (Arasa, 1977, 252, fig. 5, 10-20; 1982, 21); a la Serra Brusca (Vilafranca) trobem dos recintes murats i un fossat (Arasa, 1977, 259; 1982, 22), amb unes dimensions de 65 x 70 m i una superfície de 0,23/0,24 ha (Gusi, Díaz i Oliver, 1991, 100); al Tossal del Mas de Sabater de Morella (Andrés, 1994, 177-179, fig. 8, 1-25; en premsa) on es pot veure un fossat, amb unes dimensions de 64 x 45 m i una superfície de 0,24/0,25 ha (Gusi, Díaz i Oliver, 1991, 100); el Tossal de Beltrol (Morella) i el Mas Vell de la Piga (Catí) conserven restes d'un mur que protegia la part més accessible, etc.

En altres casos, la destrucció del jaciment a penes fa possible reconèixer l'existència d'un mur que tallava l'únic accés, com a Sant Pere dels Coixos (el Forcall),

la Torrescucla (Andrés, 1994, 161-163) i els Castellets de Morella (Andrés, 1994, 177); d'una torre en un punt més alt, com al Tossalet del Mas de Rafael (la Todolella) o la Serrada del Mas de Martí, on Andrés (1994, 163) assenyala l'existència d'una gran torre circular d'uns 17 m de diàmetre; o d'algunes construccions com a la Foia de la Torre d'Hortells (Andrés, en premsa). Uns altres només els podem identificar per la troballa de ceràmica, com el Cabeço de Vilafranca (Arasa, 1977, 249, fig. 5, 1-3, 8; 1982, 22), el Castell de Cabres (Gamundí, 1994, 21), la Torre de les Comes de Palanques (Andrés, en premsa), el Calvari d'Herbeset (Andrés, 1994, 167), el Mas de les Solsides (Andrés, 1994, 170), les Roques de Beneïto (Andrés, 1994, 173), el Mas de la Perera (Andrés, 1994, 175), el Mas de Macià Querol (Andrés, en premsa) i la Roca de Migdia de Morella. Aquest també és el cas d'alguns castells de la comarca, com els de Morella i Olocau, on la troballa de ceràmica ibèrica en confirma l'ocupació.

Una segona categoria comprén els jaciments més petits que ocupen llocs amb escasses possibilitats defensives com llomes, monticles i vessants, en alguns dels quals són visibles restes de fortificació. El cas millor conservat és la Torrassa (Olocau del Rei), amb una torre de planta ovalada. Una estructura similar es distingeix al Torrelló (Portell) i al Collet dels Castellans (Andrés, en premsa), on també es pot veure una habitació parcialment excavada en la roca. En altres només es troben els fragments ceràmics que en permeten la identificació, com la Llometa dels Planassos (Arasa, 1977, 262, fig. 9, 10-20; 1982, 23; 1984, 189) i la Serradeta de Vergues de Vilafranca (Arasa, 1984, 188), el Mas de Solanet (Andrés, 1994, 177), el Campament del Mas del Valent (Andrés, 1994, 163) i el Mas de Carceller de Morella, la Llometa del Corral de Pau (Portell), el Mas d'En Costa (Cinctorres), etc.

En general, la datació d'aquest tipus d'assentaments és difícil per la manca de troballes significatives. Entre les escasses peces conegudes tenim la notícia de Segura y Barreda (1868, I, 249) sobre la troballa d'una figureta de bronze -que identifica amb Mercuri- en un lloc anomenat «los Castillejos, de altura de un palmo valenciano, que nosotros hemos tenido mucho tiempo en nuestro poder, y que ahora se halla en la casa de los Señores de Cardona, de Castellón»; tal vegada siga la traducció del topònim els Castellets (Morella), on hi ha un jaciment ibèric. Tenim notícia d'una altra figura de bronze que representava un bou que va ser trobada al Mas de Carceller (Morella). Pel que fa a la ceràmica, les formes que trobem són les més freqüents i la decoració es redueix a motius geomètrics. Les formes de major interès són les urnes d'orelletes de la Torrescucla (Morella) i la Foia de la Torre (Hortells), que poden datar-se en els segles VI-V aC, i els càlats del Mas de Guixo (Vilafranca), la Serrada del Mas de Martí del Moll i el Tossal del Mas de Sabater (Morella), que poden datar-se en els segles III-I aC.

En els segles V-IV arriben les primeres importacions de ceràmiques gregues, copes de vernís negre de procedència àtica de les quals s'han trobat escassos fragments a la Moleta dels Frares (el Forcall) i al Castell de Morella. També de procedència grega són les primeres monedes conegudes a la comarca. D'aquest període és la troballa a Morella en 1862 d'un tresor de monedes gregues, 17 de les quals es conserven a la Biblioteca Nacional de París, que poden datar-se entre els segles VI i IV, amb encunyacions majoritàriament de *Massalia* i *Emporion* i una data d'ocultació al voltant del 350 aC (Ripollès, 1985).

ÈPOCA ROMANA

L'arribada dels romans a la península ibèrica al final del segle III aC obre un nou període caracteritzat, en una primera fase, per la continuïtat en el poblament. La presència de productes de procedència itàlica en diversos assentaments ibèrics, com àmfores vinàries i ceràmiques de vernís negre procedents majoritàriament de la Campània, és bona prova de la continuïtat en l'ocupació al llarg dels segles II-I aC. També la presència de monedes romanes republicanes i provincials serveix per documentar l'ocupació en aquesta fase inicial de l'època romana.

La troballa d'aquestes ceràmiques és especialment significativa a la Moleta dels Frares i demostra l'especial importància que aquest assentament assoleix en aquest període (Arasa, 1987, 56-57 i 63). A la Serrada del Mas de Martí del Moll (Morella) s'han trobat diversos fragments de ceràmica campaniana A i B, amb dos grafitos ibèrics, i d'àmfora itàlica (Andrés, 1994, 164, làm. I, 1). Al Tossal del Mas de Sabater de Morella (Andrés, 1994, 179) i al Castell de Cabres s'han trobat alguns fragments de campaniana A. De la Serradeta de Vergues (Vilafranca) es coneixen alguns fragments de campaniana B (Arasa, 1984, 188; 1996, 154). Finalment, fragments d'àmfora itàlica s'han trobat al Tossal del Beltrol (Arasa, 1996, 170) i al Mas de Carceller (Morella), el Mas de Rafael (la Todolella) i la Llometa del Mas de Pau (Portell).

La troballa de monedes romanes republicanes i provincials es coneix en diversos punts de la comarca. La primera referència la tenim en l'obra de Segura y Barreda. La seua afecció pel col·leccionisme de monedes el va portar a reunir un monetari de més de cinc-cents exemplars, segons notícia del seu nebot Garcia Segura (1898, 104). La seua procedència era íntegrament de la comarca i dels seus voltants. Segons Mateu y Llopis (1975, 244-246), qui va reunir les referències numismàtiques de la seua obra, Segura y Barreda va llegar la seua col·lecció al Seminari de Tortosa, on es va perdre l'any 1936, i es va recuperar, almenys en part, temps després. Segons notícia de Milian Boix, el que resta d'aquella col·lecció es conserva barrejat amb una altra, de manera que és impossible la seua identificació. Segura y Barreda (1868, II, 296) assenyala l'abundància de monedes ibèriques i la diversitat de seques a la nostra comarca, i precisa que en el seu monetari en tenia més de quaranta classes. En relació amb la freqüència de les troballes monetàries, també Ortí (1958, 72-73) fa al·lusió a l'abundància de monedes ibèriques per terres de Morella amb diverses representacions: cavalls, caps de bou, llops i mussols, que s'utilitzaven per al «joc dels diners roïns».

Pel que fa als llocs concrets de procedència, Segura y Barreda (1868, I, 98) esmenta la troballa de monedes ibèriques i romanes al Castell de Morella, on diu que «entre la fuerte argamasa de algunos paredones, se descubren multitud de medallas celtíberas, y algunas romanas». Més endavant, Mateu y Llopis (1961, 150, HM 1092) hi esmenta la troballa d'un as de *Kelse*. Però sens dubte el conjunt més ampli i millor documentat és el de la Moleta dels Frares, publicat inicialment per Mateu y Llopis (1981, 116-118) i actualitzat per nosaltres (Arasa, 1987, 76-82). Coneixem la troballa de dues monedes ibèriques al Mas de les Solanes (Morella), una de les quals és possiblement un as de la seca *Untikesken* (Mateu y Llopis, 1956, 318, HM 814). A Olocau del Rei, González Martí (1927, 214-215) esmenta dues monedes, un as de *Bolskan* i un semis d'August de *Tarraco*, que tal vegada estiguen rela-

cionades amb l'origen ibèric del castell (Arasa, 1996, 115). Finalment, Andrés (1994, 180) indica la troballa d'un as ibèric frustrat pels voltants de Xiva.

Els assentaments ibèrics, però, s'abandonen progressivament en aquest període. Només segueix ocupada amb seguretat la Moleta dels Frares, possiblement per la seua situació estratègica i el paper que deu assolir en el control del territori. En l'àmbit rural els llocs triats per establir els nous assentaments són ara ben diferents; lluny dels cims encastellats, les *uillae* alto-imperials s'estableixen a la vora de les terres de cultiu i prop dels punts d'aprovisionament d'aigua i de les vies de comunicació. Només coneixem sis d'aquests assentaments, encara que algunes troballes possiblement assenyalen l'existència d'altres encara per localitzar, als quals poden afegir-se els jaciments ibèrics que es freqüenten en aquesta època.

El primer jaciment esmentat és la Vilavella (Vilafranca), que dona a conèixer el rector Mateu (1758, 3). Mundina (1873, 615-616) es refereix possiblement a aquest lloc quan assenyalava que «(...) en las inmediaciones de esta villa (se han hallado) algunas monedas celtíberas, saguntinas y de varios emperadores romanos». Posteriorment coneixem la troballa d'una inscripció possiblement llatina (Monfort, 1965, 101), que ha estat interpretada com ibèrica per alguns autors (Fletcher i Giner, 1974, 138; Oliver, 1978, 295-285). Devia tractar-se d'un xicotet assentament del qual es conserven alguns grans carreus reutilitzats en la paret d'un bancal; també es coneix la troballa d'una moneda ibèrica i una àmfora, i s'han trobat alguns fragments de ceràmica que poden datar-se almenys en els segles I-II dC (Arasa, 1977, 259-261; 1982, 22-23; 1996, 186).

Altres quatre assentaments són del terme de Morella. El de la Torre Segura va ser localitzat per Mossén Milian, que hi va trobar alguns fragments d'estuc pintat (Arasa, 1996, 166-167). El Mas de Nadal és l'únic que ha estat parcialment excavat, encara que no se n'han donat a conèixer els resultats (Andrés, 1994, 165, làm. I, 4); s'hi va trobar una columna de pedra calcària de 180 cm d'alçària i 25 cm de diàmetre. Les ceràmiques trobades permeten datar la seua ocupació en els segles I-III dC. Al Mas de Dolso hi ha indicis de l'existència d'un forn de material ceràmic de construcció; també es coneix la troballa d'un llindar de porta de pedra calcària (Andrés, 1994, 165, làm. II, 1-3). Els altres dos assentaments s'han trobat al Mas de Sabater (Andrés, 1994, 179) i al Mas Vell de la Piga (Cati).

D'altra banda, les troballes d'aquesta època, ceràmiques i algunes monedes, permeten deduir que el Castell de Morella seguia ocupat, tot i que les grans transformacions de què va ser objecte i la manca d'excavacions ens impedeixen saber de quina manera. Les troballes d'època romana es redueixen a alguns escassos fragments ceràmics i diverses monedes (Arasa, 1996, 53-54). De procedència segura coneixem bronzes de Vespasià, Trajà i Faustina filla i un mitjà bronze de Vespasià trobats al castell; un bronze de Claudi trobat a la plaça de l'Arxiprestal i un altre de Neró trobat a la Costa de la Mare de Déu. Aquestes sis monedes es daten en els segles I-II dC. D'altra banda, Salvador (1982, 79) ha atribuït determinades parts de les fortificacions del Castell a l'època romana, encara que aquesta siga una qüestió per estudiar; es tracta d'un mur de grans carreus situat entre la Guàrdia del Cadró i el Polvorí, el passadís voltat que dona entrada a la plaça més alta del Castell, l'aljub d'aquesta i un arc de sustentació existent a la part nord d'aquest recinte. Amb

aquesta escassa documentació arqueològica ens resulta pràcticament impossible determinar el caràcter de l'hàbitat romà del Castell de Morella.

D'altra banda, coneixem troballes soltes en alguns assentaments ibèrics i fins i tot anteriors. La primera apareix en l'obra de Segura y Barreda (1868, I, 117; II, 350), que esmenta dues monedes, un denari de Tiberi i un bronze d'Antoní Pius, trobades a les ruïnes del poblat ibèric del Tossal de Beltrol (Morella). Altres troballes semblants, que poden datar-se de manera general en els segles I-III dC, s'han efectuat a la Llometa dels Planassos de Vilafranca (Arasa, 1977, 262; 1982, 23), la Serrada del Mas de Martí (Andrés, 1994, 164), la Mola del Mas d'Aguilar (Andrés, en premsa), el Campament del Mas de Valent (Andrés, 1994, 164) i la Roca de Migdia de Morella, la Llometa del Mas de Pau (Portell), etc. Un cas singular és la Cova Fosca (Fredes), on J. Ll. Viciano ha localitzat alguns fragments de ceràmica romana.

L'únic assentament de caràcter urbà que trobem a la comarca és la Moleta dels Frares (el Forcall), on des d'època d'August i al llarg del segle I dC es detecta una important activitat constructiva que abasta la pràctica totalitat de la superfície útil de l'assentament, pròxima a les 6 ha. D'aquest important jaciment, donat a conèixer per Ferrer y Julve en 1876 i actualment molt arrasat, tenim notícies i vestigis d'importants troballes arqueològiques que permeten plantejar l'existència d'un espai públic amb construccions monumentals i estàtues, possiblement el fòrum de la ciutat (Arasa, 1987; 1996, 95-96). D'ací procedeixen quatre inscripcions funeràries, tres d'elles conservades, que poden datar-se en els segles I-II dC. També a la vora del camí d'accés s'han trobat restes d'un xicotet monument de caràcter possiblement funerari.

La identificació d'aquesta xicoteta ciutat ha estat possible gràcies a una inscripció de gran interès conservada actualment a Morella (Alföldy, 1977). Es tracta d'una dedicatòria a Júpiter Conservador feta per la *respublica* dels leserenses amb motiu de la salvació de l'emperador Caracal·la, possiblement l'any 212 dC (fig. 3). Encara que la procedència exacta de la inscripció ens és desconeguda, sembla molt possible que fos trobada a la Moleta, l'únic lloc en un ampli territori on tindria explicació la presència d'una dedicatòria semblant. Això ens permet identificar amb prou seguretat la Moleta amb la localitat de *Lesera*, el nom de la qual apareix en l'obra del geògraf Ptolemeu a mitjan del segle II dC. Encara que l'expressió *respublica* no expressa amb claredat la seua categoria jurídica, devia tractar-se d'un municipi.

Aquesta ciutat estava localitzada en el traçat d'una via esmentada per un itinerari de l'època que des de Saragossa es dirigia cap a la costa fins a *Intibili*, estació de la via Augusta situada a 27 milles (40 km) al SO de *Dertosa* (Tortosa). D'aquesta via queden restes en els termes de Catí i Morella, i, després de passar la Moleta, a la Roca Tallada, entre Castellot i Palanques (Chabret, 1907, 45; Arasa, 1987, 120; Arasa i Rosselló, 1995, 121-123; Arasa, 1996, 137). A més d'aquesta via hi havia els camins locals, com possiblement era el del Mas de Mestres de Baix (Morella), on es conserva un llarg tram de roderes (Arasa, 1987, 122).

A partir del segle II es detecten les primeres evidències de despoblació a la Moleta, quan una casa parcialment excavada que sembla enfonsar-se no torna a reconstruir-se. En un altre sondeig es va documentar una ocupació fins a mitjan del segle III dC, però les restes pertanyents a aquesta època són molt escasses.

Tanmateix, la vida urbana degué perdurar almenys fins al començament d'aquest segle, quan s'erigeix l'altar dedicat a Júpiter. La ciutat, doncs, sembla patir un lent procés d'abandonament que sembla accelerar-se des de mitjan del segle III, quan només alguns fragments ceràmics i diverses troballes monetàries mostren una llançosa continuïtat fins al començament del segle V.

El poblament rural del territori d'aquesta xicoteta ciutat sembla experimentar un procés semblant, encara que el coneixement que en tenim no ens permet extreure més que algunes conclusions molt generals sobre les seues característiques i cronologia. Només al Mas de Nadal hom ha pogut trobar ceràmica de procedència africana de mitjan del segle III dC.

D'altra banda, Segura y Barreda (1868, I, 249) ens dóna una notícia de gran interès, però d'escassa utilitat per la falta de concreció: *«Pero no cabe duda de que se veneraba al dios Pan ó Fauno (...). De lo (que) nos hace fé una lápida encontrada en el siglo XVII que se ha perdido»*.

D'època tardo-romana només coneixem una troballa avui malauradament extravuada. Es tracta d'un objecte de bronze del tipus anomenat «osculatori», procedent de Portell i pertanyent a la col·lecció de Senent (Álvarez-Osorio, 1929, 8, núm. 24). Era una vareta amb una anella en un extrem i dos coloms afrontats a l'altre, amb un petit forat en el reforçament de la seua base (fig. 4). Quant a la seua funció, una vegada descartada la seua utilització en l'antic ritual cristià, d'on prové el nom d'osculatori, avui dia les hipòtesis es divideixen entre les que els consideren simples objectes de tocador o mescladors-remenadors de perfums, i les que els atribueixen una funcionalitat litúrgica com a aplicador dels sants olis als malalts. De manera general, aquests objectes poden datar-se entre la segona meitat del segle IV i la primera del V (Arasa, 1991a, 203-206, fig. 2; 1996, 126).

ALTA EDAT MITJANA

Amb l'enfonsament de l'Imperi Romà i l'entrada dels pobles germànics a la Península Ibèrica comença un període que resulta particularment fosc a les comarques septentrionals del País Valencià. Dos dels escassos testimonis d'època visigoda han estat trobats precisament en aquesta comarca. Es tracta de dues plaques de cinturó trobades a Bel i Cincorres. La primera pertanyia a la col·lecció de Senent (fig. 5), actualment dispersa (Zeiss, 1934, 145, lám. 18, 4). La segona es va trobar a la Font dels Horts (Cincorres), en el lloc on Giner (1981) esmenta l'aparició d'una necròpolis en les obres de construcció de la carretera entre aquesta població i Morella. Ambdues peces poden datar-se en el segle VII (Arasa, 1991a, 206-209, figs. 3-5).

Possiblement alguns dels nombrosos assentaments medievals que només coneixem superficialment puguen datar-se en aquesta època, però resulta difícil precisar la seua cronologia sense realitzar excavacions. La pobresa de les restes superficials i la dificultat de datar-les ens obliga a agrupar jaciments que poden pertànyer a èpoques tan allunyades com els segles VI i XII.

Les primeres referències d'època islàmica són de geògrafs dels segles XI-XIII que esmenten el Castell de Morella, quan aquesta important població apareix clarament

definida com el centre d'un extens territori, els límits del qual quedaran fixats amb la conquesta cristiana. La falta d'un estudi arqueològic d'aquest important castell fa que a penes sapiem res sobre la Morella islàmica. Alguns trams de la muralla que conserven l'antic parament de tàpia deuen pertànyer a la fortificació islàmica dels segles XI-XIII. D'altra banda, Segura y Barreda (1868, I, 295) esmenta els vestigis de l'antiga mesquita, situada en el vessant del castell. D'aquesta edificació, consagrada en un primer moment com a església cristiana, quedaven fins fa alguns anys uns pocs vestigis que foren destruïts en fer un gran desmunt a la part posterior de l'antic Col·legi dels Pares Escolapis (Grau, 1987, 105).

A més de Morella, altres dos castells apareixen esmentats per la documentació medieval: el d'Olocou (Grau, 1978) i el de Benifassar (Beüt, 1986), les dues conquestes cristianes més primerenques de la comarca. D'altra banda, la documentació medieval ens proporciona una abundant informació sobre assentaments menors d'aquesta època, en els segles XI-XIII, que hem reunit en un altre lloc (Arasa, 1991b). Hi trobem diverses referències a castells (*Celumne*, Cervol, Malgraner, Montllober, Alcolea, etc), torres (*Juceph de Colera*, *la Criaçon*, *Malefas*, etc), llocs de població (*Alhorre*), llocs de culte (la Mesquita), etc.

La primera notícia arqueològica d'aquesta època és la troballa l'any 1529, en un lloc anomenat el *Corral de na Margua* (Vilafranca), d'un tresor de monedes islàmiques (Massana, 1530). Apareix recollida en un protocol notarial de l'any 1530, signat a Morella per Lluís Massana, sent batlle d'aquesta vila Berenguer Ciurana (Arasa, 1982, 25). Estava format almenys per 318 monedes d'argent, amb un pes total aproximat de 895 gr i un pes mitjà per unitat de 2,81 gr, que caldria afegir al de Vallibona conegut per referència oral (Mateu y Llopis, 1952, 37). Podria tractar-se, com en la majoria dels altres casos coneguts, d'un amagatall dels segles XII-XIII, tal vegada corresponent a encunyacions de diferents seques d'època almoràvit o almohade.

A la darrereria d'aquest mateix segle, el naturalista Cavanilles (1797, 21) esmenta les ruïnes d'una fortificació situada no molt lluny de Castellfort, possiblement les mateixes encara conservades al peu de la Roca Parda. Aquestes ruïnes, que poden identificar-se amb el Castell dels Moros (Cinctorres), corresponen en realitat a una fortificació musulmana (Senent, 1917; Sarthou, s/a, 682; Giner, 1981), que ha proporcionat un important conjunt de ceràmiques califals dipositat al Museu de Prehistòria de València. Tal vegada aquest fou el *Castell de Celumna* que apareix citat a la carta de població de Cantavella l'any 1212, el qual podria haver estat relacionat amb l'hidrònim Celumbres amb què hom coneix la Rambla de les Truites en aquesta zona.

Les troballes de 1929 al Mas de les Solanes corresponien en part, segons hem vist, a un assentament medieval (Bordás, 1920b i 1921; Milián Boix, 1929; 1952, 288). S'hi esmenta un mur de pedra trabada amb morter, d'1 m d'amplària i més de 2,5 m d'alçària, i una necròpolis constituïda per un mínim de 23 sepultures d'inhumació fetes amb lloses i morter, en una de les quals aparegué una copeta de vidre de color verd. A la zona alta del tossalet immediat hi havia restes d'habitació, entre els quals hom va trobar ceràmica de pasta grollera negra feta a mà i una altra blanquina amb solcs acanalats al coll.

Entre els jaciments que poden trobar correspondència amb topònims citats per la documentació medieval esmentarem dos casos de Vilafranca. Al Mas de Gracieta es troben les restes d'un petit assentament que podria posar-se en relació amb l'antic topònim que sembla correspondre a la Lloma del Mas de Riello, al peu de la qual es troba: el *cabeço de Venehebu*, que apareix en la carta de població de *Rivum de las Truitas* l'any 1239 (Monfort 1965, 57-58 i 82), i que encara subsistia en 1691 com a *partida de Benasebus*. Aquest topònim -en què apareix un element personal- podria haver estat el d'una alqueria islàmica, que una vegada desaparegut hauria servit per a denominar el paratge. D'altra banda, als Corralles de la Pobla de Sant Miquel i al refugi pròxim de la Rourera (Arasa, 1982, 24), es troben restes que deuen correspondre a l'antic llogaret del *Rivum de las Truitas*, que en 1239, després de la conquesta cristiana, va rebre carta de població (Monfort, 1965, 82-84).

Els jaciments arqueològics d'època medieval són tan nombrosos com desconeguts. Alguns ocupen llocs preeminents o amb unes mínimes condicions defensives, entre els quals hi ha llogarets amb la seua torre, com el Mas de Sebastiana (el Forcall) i la Torre Alfonso (Vilafranca), on es conserven restes d'un hàbitat distribuït en dues zones: al cim es troba una fortificació de planta rectangular, reforçada amb un fossat excavat en la roca, i pel vessant SE poden distingir-se algunes casetes de planta rectangular amb parets de pedra seca (Arasa, 1982, 24). Altres són fortificacions aïllades, com la Torrassa (Andrés, 1994, 176, lám. IV, 1), on es pot veure una espitllera, i el Mas de la Serra Plana (Morella); la Torre dels Moros (Cinctorres), que Forcada (1981) identifica amb la *torre de Yuseph de Colera* citada com un dels límits de l'heretat de *Alhorre*, avui el Mas de Freximeno (Morella); el Mas del Roquer de Sorita (Ejarque, 1934, 21), etc. Uns altres devien ser molt semblants als masos actuals, com el Tossalet del Pou de la Vila de Vilafranca (Arasa, 1977, 249; 1982, 24), el Mas Cremat de Portell, etc. En alguns casos reocupen jaciments d'època ibèrica o romana, com la Torrassa (Olocau del Rei) i la Vilavella de Vilafranca (Arasa, 1977, 261, fig. 9, 1-9; 1982, 24), d'on tenim una notícia oral de F. Esteve segons la qual pels anys seixanta va veure una inscripció àrab molt ben conservada en el marge d'un bancal.

També són freqüents les necròpolis, de les quals tenim la primera notícia en l'obra de Segura y Barreda (1868, II, 408-409), que assenyala la troballa de tombes fetes amb lloses en la construcció de l'Hostal Nou de Morella, al Pla de la Batallera, possiblement un cementeri musulmà de l'antiga vila. L'autor creu que el topònim i la mateixa necròpolis tenen el seu origen en la hipotètica batalla renyida a Morella entre Sanxo d'Aragó i el Cid. El topònim no té res a veure amb una acció bèl·lica i pot explicar-se per la corrupció de l'article personal femení seguit de l'antropònim corresponent feminitzat, com apareix en alguns protocols notariais del segle XIV en què s'esmenta un *Mas de na Batallera*; d'altra banda, la investigació històrica moderna s'ha encarregat de demostrar la inexistència d'aquesta suposada batalla (Ubieto, 1973).

Altres necròpolis són la del Mas de la Marina de Vilafranca (Arasa, 1977, 261-162; 1982, 24), de la qual es va excavar una tomba construïda amb grans lloses i senyalada amb una llosa vertical (fig. 6); el Mas de la Font de Dalt (Catí), on Puig (1953, 29) assenyala l'existència de restes constructives i enterraments pels voltants; la tro-

bada al Mas de Freximeno (Morella), on es redueix l'heretat de *Alhorre* (Doménech, 1981); el Fossar dels Moros de Vilafranca, etc.

Per acabar, parlarem d'un jaciment posterior de caràcter excepcional. Cavanilles (1797, 14) assenyala l'existència d'una fortificació a la Roca de Migdia (Morella). Les seues característiques van cridar l'atenció de Senent (1917), que va descriure un bastió tallat en la roca. L'origen d'aquestes importants obres d'enginyeria militar ens l'explica Segura y Barreda (1868, I, 43 i 169). L'any 1411, durant la Guerra de Successió, després del setge a què les tropes del governador Guillem Arnau de Bellera van sotmetre a Morella entre els mesos de juny i octubre, els partidaris del conte d'Urgell es van fortificar al Forcall i els de Ferran d'Antequera van assetjar la població; mentre la cavalleria atacava la població des del pla, van emplaçar l'artilleria del Castell de Morella a la Roca de Migdia per bombardejar-la. La fortificació esmentada seria la construïda aleshores. El treball efectuat, però, sembla desproporcionat per a una acció ofensiva com la descrita. La ceràmica trobada és medieval i s'adiu a l'època indicada. Si ens atenem a la interpretació de Segura y Barreda, aquest complex d'indubtable caràcter castrense pot datar-se l'any 1411.



Figura 1. El jaciment de l'Edat del Bronze de l'Ereta del Castellar (Vilafranca).



Figura 2. El jaciment ibero-romà de la Moleta dels Frares (El Forcall).



Figura 3. Dedicatòria a Júpiter de la *respublica leserensis* conservada a Morella.

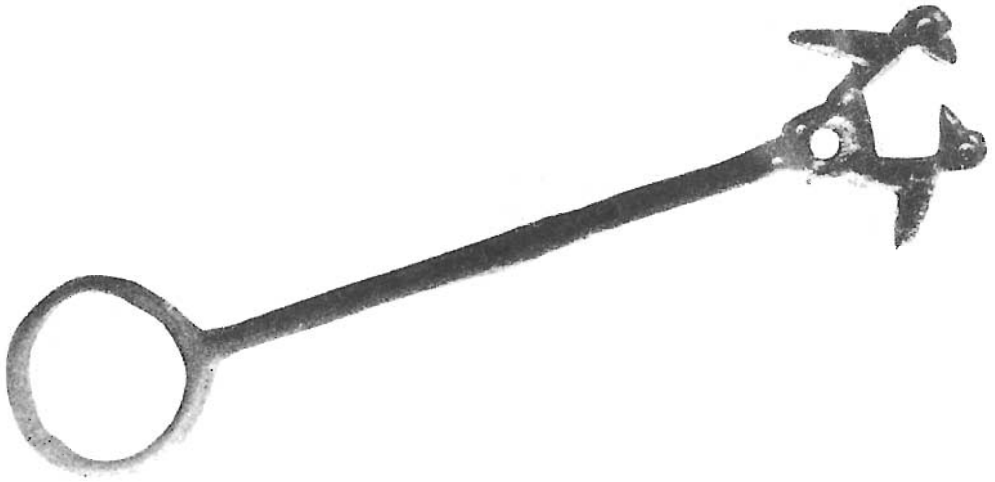


Figura 4. «Osculatori» de bronze procedent de l'antiga col·lecció Senent (Portell). Fotografia del Museu Arqueològic Nacional.



Figura 5. Plaça de cinturó d'època visigoda de l'antiga col·lecció Senent (Bel). Fotografia del Museu Arqueològic Nacional.



Figura 6. Tomba de la necròpolis medieval del Mas de la Marina (Vilafranca).

BIBLIOGRAFIA

ALFÖLDY, G. (1977): *Res Publica Leserensis (Forcall, Castellón)*, Serie de Trabajos Varios del Servicio de Investigación Prehistórica, 55, Valencia.

ÁLVAREZ-OSSORIO, F. (1929): *Amuletos ? conocidos como "osculatorios" romano-cristianos, de bronce, hallados en España*, Madrid.

ANDRÉS BOSCH, J. (1994): «Aportaciones a la arqueología de Els Ports. Hallazgos y yacimientos arqueológicos inéditos del término municipal de Morella», *Archivo de Prehistoria Levantina*, XXI, Valencia, pp. 155-186.

ANDRÉS BOSCH, J. (en premsa): «El Bronce Final-Hierro I en la comarca dels Ports», *XL Assemblea Intercomarcal d'Estudiosos*.

ARASA I GIL, F. (1977): «Estudio arqueológico de Vilafranca del Cid (Castellón)», *Cuadernos de Prehistoria y Arqueología Castellonense*, 4, Castellón, pp. 243-269.

ARASA I GIL, F. (1982): «Arqueología del terme municipal de Vilafranca», *Boletín de Amigos de Morella y su Comarca*, V, Morella, pp. 14-26.

ARASA I GIL, F. (1984): «Història de l'arqueologia a la comarca d'Els Ports», *Boletín de la Asociación de Amigos de Morella y su Comarca*, VI, Morella, pp. 5-28.

ARASA I GIL, F. (1987): *Lesera (La Moleta dels Frares, El Forcall)*. *Estudi sobre la romanització a la comarca dels Ports*, Monografías de Prehistoria y Arqueología Castellonenses, 2, Castellón.

ARASA I GIL, F. (1989): «Notes sobre l'hidrònim Bergantes», *Boletín de la Sociedad Castellonense de Cultura*, LXVI, Castellón, pp. 163-171.

ARASA I GIL, F. (1991a): «Un "osculatori" i dues plaques de cinturó de la comarca dels Ports (Castelló)», *Saguntum*, 24, València, pp. 203-210.

ARASA I GIL, F. (1991b): «El poblament medieval pre-cristià en la comarca dels Ports segons la documentació», *Miscel·lània dedicada a la memòria de Mossén Manuel Milián Boix (Morella, 1908-1989)*, València, pp. 83-102.

ARASA I GIL, F. (1995): «Arqueologia», *La comarca dels Ports*, Publicacions de l'Abadia de Montserrat, Cavall Bernat 27, Barcelona, pp. 39-46.

ARASA I GIL, F. (1996): *Els romans a les terres valencianes*, C. Aranegui Gascó (Coord.), IVEI, Col·lecció Politècnica, València.

ARASA, F. i ROSSELLÓ, V. (1995): *Les vies romanes del territori valencià*, València.

ARIGÓ, L. (1880): *Memoria de los trabajos llevados a cabo por la Sociedad Arqueológica Valenciana durante el año 1879*, Valencia.

ARNAL, J.; PRADES, H. i FLETCHER, D. (1968): *La Ereta del Castellar (Villafranca del Cid, Castellón)*, Serie de Trabajos Varios del Servicio de Investigación Prehistórica, 35, Valencia.

BEGUÉS, A. (1929): *Guía geográfico-histórico-descriptiva de la ciudad de Morella*, Valencia.

BELTRÁN, F. (1917): «Interesante descubrimiento arqueológico. El hombre primitivo en la provincia de Castellón», *Las Provincias*, 17 d'octubre, Valencia.

BELTRÁN MARTÍNEZ, A. (1968): *Arte rupestre levantino*, Monografías Arqueológicas, IV, Zaragoza.

BELTRÁN MARTÍNEZ, A. (1985): «Problemas del arte rupestre levantino en la provincia de Castellón», *Cuadernos de Prehistoria y Arqueología Castellonenses*, 11, Castellón, pp. 111-140.

BEÜT I BELENGUER, E. (1986): «El Castell de Beni Hassan», *Boletín de Amigos de Morella y su Comarca*, VII, Morella, pp. 25-28.

BORDÁS, M. (1920a): «Las pinturas rupestres de Morella la Vella. I-III», *Morella y su Comarca*, 4, 5 i 6, Morella, pp. 25-26, 33-34 i 38-40.

BORDÁS, M. (1920b): «Los restos arqueológicos del Mas de Solanes. I-III», *Morella y su Comarca*, 21, 22 i 24, Morella, pp. 165-166, 171-172 i 180.

BORDÁS, M. (1921): «Los restos arqueológicos del Mas de Solanes. IV», *Morella y su Comarca*, 25, Morella, pp. 143-144.

BOSCH GIMPERA, P. (1924): «Els problemes arqueològics de la província de Castelló», *Boletín de la Sociedad Castellonense de Cultura*, V, Castellón, pp. 81-120.

CASABÓ, J. i ROVIRA, M^a L. (1987-88): «El paleolítico Superior y Epipaleolítico Microlaminar en Castellón. Estado actual de la cuestión», *Saguntum*, 21, Valencia, pp. 47-107.

CAVANILLES PALOP, A. J. (1795-97): *Observaciones sobre la historia natural, geografía, agricultura, población y frutos del Reyno de Valencia*, Madrid.

CHABRET FRAGA, A. (1907): *Vías romanas de la provincia de Castellón de la Plana*, Castellón [1978].

DOMÉNECH QUEROL, V. (1981): «Colección de Cartas Pueblas. XCV. Blasco de Alagón da a fray Roberto, abad del monasterio cisterciense de Rueda (Zaragoza), y a su convento una heredad que posee en término de Morella llamada Alhorre, y unas casas en la ciudad de Morella», *Boletín de la Sociedad Castellonense de Cultura*, LVII, Castellón, pp. 151-153.

EIXARCH FRASNO, J. (1982): *Aportación a la historia de Forcall*, Tortosa.

EJARQUE, R. (1934): *Historia de Nuestra Señora de la Balma*, Tortosa.

FERRER Y JULVE, N. (1876): «Las ruinas de Forcall. Descubrimiento arqueológico del Maestrazgo. I-II», *Las Provincias*, 9 i 11 de noviembre, Valencia.

FERRER Y JULVE, N. (1888): «Visita a las ruinas de Bisgargis», *Almanaque de "Las Provincias"*, Valencia, pp. 266-269.

FLETCHER, D. i GINER, V. (1974): «Tres lápidas ibéricas de Canet lo Roig», *Boletín de la Sociedad Castellonense de Cultura*, L, Castellón, pp. 138-156.

FORCADA MARTÍ, V. (1981): «La Torre dels Moros de Cinctorres», *Boletín Cinctorres*, Cinctorres, pp. 52-54.

GAMUNDÍ CARCELLER, S. (1994): *La comarca de els Ports. Su Patrimonio y sus gentes*, Valencia.

GARCÍA SEGURA, R. (1898): «Necrología del inspirado cantor de las glorias de Morella D. José Segura y Barreda, PBRO», *Vallivana*, 1, Valencia, pp. 103-108.

GINER PRATS, D. (1981): «Historia. Los primeros pobladores», *Boletín Cinctorres 81*, Cinctorres, p. 49.

GÓMEZ BELLOT, S. (1981): «Nuevas pinturas rupestres en el término de Villafranca del Cid», *Actas del I Congreso de Historia del País Valenciano*, Valencia, pp. 185-188.

GONZÁLEZ MARTÍ, M. (1927): «Cerámica de Castellón. Olocau del Rey: I», *Boletín de la Sociedad Castellonense de Cultura*, VIII, Castellón, pp. 214-215.

GRAU MONTSERRAT, M. (1978): «El Castell d'Olocau», *Boletín de la Asociación de Amigos de Morella y su Comarca*, IV, Morella, pp. 37-69.

GRAU MONTSERRAT, M. (1987): «Els Ports de Morella (La comarca i les restes arqueològiques musulmanes morellanes. Siurana de Quadres)», *Boletín de la Asociación de Amigos de Morella y su Comarca*, VIII, Morella, pp. 103-108.

GUSI, F.; DÍAZ, M. A. i OLIVER, A. (1991): «Modelos de fortificación ibérica en el norte del País Valenciano», *Fortificaciones. La problemàtica de l'Ibèric Ple: segles IV-III a.C.*, Manresa, pp. 79-102.

HERNÁNDEZ-PACHECO, E. (1917): «Estudios de Arte rupestre. I. Prospección de las pinturas rupestres de Morella la Vella», *Revista de la Real Academia de Ciencias Exactas, Físicas y Naturales de Madrid*, XVI, Madrid, pp. 62-84.

HERNÁNDEZ-PACHECO, E. (1918): «Estudios de arte prehistórico. I. Prospección de las pinturas rupestres de Morella la Vella», *Comisión de Investigaciones Paleontológicas y Prehistóricas*, 16, Madrid, pp. 1-16.

MASSANA, LI. (1530): *Interrogatori a Gabriel Moliner, llaurador del lloch de Vilafranca, aldeya de Morella*, Archivo del Reino de Valencia, Vària, Capsa 86, lligall 14.

MATEU, J. (1758): *Historia de la Villa de Vilafranca del Cid y del hallazgo de Nuestra Señora del Losar*, Castellón.

MATEU Y LLOPIS, F. (1952): «La repoblación musulmana del Reino de Valencia en el siglo XIII y las monedas de tipo almohade», *Boletín de la Sociedad Castellonense de Cultura*, XXVIII, Castellón, pp. 29-43.

MATEU Y LLOPIS, F. (1956): «Hallazgos monetarios XIII», *Numario Hispánico*, IV, Madrid, pp. 315-328.

MATEU Y LLOPIS, F. (1975): «Hallazgos monetarios XXIII», *Numisma*, 132-137, Madrid, pp. 235-267.

MATEU Y LLOPIS, F. (1981): «Hallazgos monetarios (XXVI)», *Numisma*, Madrid, 168-173, pp. 89-136

MESADO OLIVER, N. (1988-89): «Las pinturas rupestres del Barranc de les Carabasses. Vilafranca (Castelló)», *Lucentum*, VII-VIII, Alicante, pp. 35-56.

MESADO OLIVER, N. (1989a): *Nuevas pinturas en la "Cova dels Rossegadors" (La Pobla de Benifassà. Castellón)*, Sociedad Castellonense de Cultura. Serie Arqueología, VII, Castellón de la Plana.

MESADO OLIVER, N. (1989b): «Una escena de pastoreo en la Cova dels Rossegadors. La Pobla de Benifassà, Castellón», *Actas del XIX Congreso Nacional de Arqueología*, Zaragoza, pp. 123-132.

MESADO OLIVER, N. (1996): *Las pinturas rupestres del "Abrigo A" del Cingle de Palanques. Castellón*, Diputación Provincial, Castellón.

MESADO, N. i ANDRÉS, J. (en premsa): «Dólmenes y petroglifos en la "Dena del Moll" (Els Ports, Morella, Castellón)», *Cuadernos de Prehistoria de la Universidad de Granada*, Granada.

MESADO, N.; BARREDA, E. i ANDRÉS, J. (en premsa): «Las pinturas rupestres del abrigo del Mas de Barberá (Forcall, Castellón)», *Archivo de Prehistoria Levantina*, XXII, Valencia.

MESADO, N. i HORNERO, A. (1990): «Las pinturas rupestres del Abrigo B del Cingle de Palanques (Castellón)», *Boletín de la Sociedad Castellonense de Cultura*, LXVI, Castellón, pp. 491-509.

MESADO, N. i VICIANO, J. LI. (1994): «Petroglifos en el Septentrión del País Valenciano», *Archivo de Prehistoria Levantina*, XXI, Valencia, pp. 187-276.

MILIÁN BOIX, M. (1928): *Primera Exposición Morellana de Arte*, Morella.

MILIÁN BOIX, M. (1929): *Notas inéditas sobre Les Solanes*, Morella.

MILIÁN BOIX, M. (1952): *Morella (Puertos y Comarca). Historia y Arte*, Morella.

MILIÁN MESTRE, M. (1967): *Morella y sus aldeas*, Barcelona.

MONFORT TENA, A. (1965): *Historia de la Real Villa de Villafranca del Cid*, Castellón.

MUNDINA MILALLAVE, B. (1873): *Historia, geografía y estadística de la provincia de Castellón*, Castellón.

MUÑOZ BADÍA, R. (1989): *Ports de Morella y Benifassar-Ports de Beceite. Sus tierras, sus gentes*, Almassora.

OLARIA, C. (1980): «Aportación al conocimiento de los asentamientos neolíticos en la provincia de Castellón», *Cuadernos de Prehistoria y Arqueología Castellonense*, 7, Castellón, pp. 31-87.

OLIVER FOIX, A. (1978): «Epigrafía ibérica de la provincia de Castellón», *Cuadernos de Prehistoria y Arqueología Castellonense*, 5, Castellón, pp. 265-291.

ORTÍ MIRALLES, F. (1958): *Historia de Morellà. I. Prehistoria y Protohistoria*, Benimodo.

PORCAR RIPOLLÉS, J. B. (1954): «Excursions i recerques arqueològiques. La cultura ibera a Borriol III», *Boletín de la Sociedad Castellonense de Cultura*, XXX, Castellón, pp. 229-241.

PUIG PUIG, J. (1953): *Historia breve y documentada de la Real Villa de Catí*, Castellón.

RIPOLLÉS ALEGRE, P. P. (1985): «Las monedas del tesoro de Morella, conservadas en la B. N. de París», *Acta Numismática*, 15, Barcelona, pp. 47-64.

SALVADOR GASPAS, M. (1982): «Castillo, murallas y torres de Morella», *Boletín de la Asociación de Amigos de Morella y su Comarca*, V, Morella, pp. 73-89.

SARRIÀ BOSCOVICH, E. (1986-87): «Las pinturas esquemáticas de la galería de la Partició (Morella la Vella, Castellón)», *Bajo Aragón Prehistoria*, VII-VIII, Caspe, pp. 205-210.

SARTHOU CARRERES, C. (s/a): *Geografía General del Reino de Valencia. Provincia de Castellón*, IV, Barcelona.

SEGURA Y BARREDA, J. (1868): *Morella y sus aldeas. Geografía, Estadística, Historia, Tradiciones, Costumbres, Industria, Varones Ilustres, etcétera, de esta antigua población y de las que fueron sus aldeas*, Morella.

SENENT IBÁÑEZ, J. J. (1917): «Sobre prehistoria del Maestrazgo. Nuevas pinturas rupestres en Morella la Vella», *Las Provincias*, 17 d'octubre, Valencia.

UBIETO ARTETA, A. (1973): «Sobre la nunca reñida batalla de Morella (1084)», *Boletín de la Sociedad Castellonense de Cultura*, XLIX, Castellón, pp. 97-115.

VILASECA, S. (1947): *Las pinturas rupestres de la Cueva del Polvorín (Puebla de Benifazá, provincia de Castellón)*, Informes y Memorias de la Comisaría General de Excavaciones Arqueológicas, 17, Madrid.

VIÑAS, R.; SARRIÁ, E. i MONZONÍS, F. (1979): «Nuevas manifestaciones de arte rupestre en el Maestrazgo (Castellón de la Plana)», *Cuadernos de Prehistoria y Arqueología Castellonense*, 6, Castellón, pp. 97-120.

VIÑAS, R.; BADER, M. i BADER, K. (1986-87): «Una composición faunística en el Abric de la Tenalla. La Pobla de Benifassà (Castellón)», *Bajo Aragón Prehistoria*, VII-VIII, Caspe, pp. 359-368.

VIVES CISCAR, J. (1877): «Memoria correspondiente al año 1874», *Memoria de los trabajos llevados a cabo por la Sociedad Arqueológica Valenciana durante los años 1874, 1875 y 1876*, Valencia.

ZEISS, H. (1934): *Die Grabfunde aus dem spanischen Westgotenreich*, Berlin-Leipzig.