

BOLETIN DE LA ASOCIACION DE AMIGOS DE MORELLA Y SU COMARCA  
AÑO V

BOLETIN  
DE  
AMIGOS DE MORELLA  
Y SU COMARCA

AÑO V

1979-82

A. M. Y C.

MORELLA (Castellón)

Depósito legal: CS. 653 - 1971

SUMARIO

	<u>Páginas</u>
SANTA BARBARA I LA SEUA ERMITA. <i>Josep Monferrer i Guardiola</i> ... ..	5
ARQUEOLOGIA DEL TERME MUNICIPAL DE VILAFRANCA. <i>Ferran Arasa</i> ...	14
LES ROTES DE SORITA. <i>Manuel Beser i Bail</i> ... ..	27
LA PUBLICATA DE SANT ANTONI DE VILAFRANCA. <i>Rafael Monferrer i Guardiola</i> ... ..	41
BLAY BERGA, UN PERSONAJE DEL SIGLO XVI, Y EL CONVENTO DE DOMINICOS DEL FORCALL. <i>José Eixarch Frasno</i> ... ..	53
PREGON DE LAS FIESTAS DE AGOSTO EN MORELLA. AÑO 1980. <i>Manuel Milán Mestre</i> ... ..	64
CASTILLO, MURALLAS Y TORRES DE MORELLA. <i>Manuel Salvador Gaspar</i> ...	73

# ARQUEOLOGIA DEL TERME MUNICIPAL DE VILAFRANCA

## 1.—INTRODUCCIÓ.

La tasca de l'investigador és sempre silenciosa i sovint incompresa. Per això, l'ofertament per part d'aquesta Associació de donar una conferència sobre l'arqueologia del terme de Vilafranca en la seua assemblea anual, el considero un reconeixement públic a la meua modesta aportació als estudis comarcals. A la vegada, crec que és també un pas important en eixe treball tan oblidat de la divulgació dels coneixements històrics: la part didàctica de la investigació.

Fruit d'intensos treballs de prospecció portats a terme durant els darrers anys, ha estat la recentment publicada carta arqueològica de Vilafranca (1). Avui, noves troballes han permés conèixer millor la seua riquesa arqueològica. Aprofitaré, doncs, aquesta tribuna per a donar una visió actualitzada del quadre cultural que l'arqueologia ens permet reconstruir en aquestes terres meridionals de la comarca dels Ports de Morella (2).

## 2.—ASPECTES GEOGRÀFICS.

La zona estudiada es caracteritza per un cert aïllament determinat per la seua altura i per la complexitat del relleu (Fig. n.º 1). Aquest és d'origen secundari, i vé definit per una pèrdua d'altura des de l'escaló de les muntanyes de Terol, que arriba fins als pics de Coder i Palomita, a més de 1.400 m. sobre el nivell de la mar. Presenta una morfologia abrupta, amb moles elevades i barrancs encaixats, i està format principalment per calcàries i margues (3).

Conseqüència d'açò és l'escassetesa de terres cultivables. D'un total de 9.347 Ha. que comprén el terme, no més estan en cultiu 1.416, un 15'4 %. Els productes que dona la terra són bàsicament cereals, llegums i tubèrculs (4). Com a compensació, hi han pastures abundants que sempre han permés l'existència d'una nombrosa ramaderia.

Hidrogràficament, el terme de Vilafranca ocupa part de la franja divisòria entre les conques de l'Ebre i del Millars. Aquest fet permet una certa facilitat de comunicació amb la Vall de l'Ebre i el Baix Aragó. La banda nord del terme està definida per la Rambla de les Truites, que va a parar al Bergants, afluent del Guadalopec; la banda sud està ocupada, en part, pel Montllor, més tard Rambla de la Viuda, afluent del Millars (5). Entre ambdós rius, actualment amb règim estacional, s'estén una complexa xarxa de barrancs encaixats, definits pel relleu accidentat que conforma el paisatge contrastat característic de la zona.

El clima és del tipus continental fred, per l'altitud i llunyària de la mar. Les temperatures presenten una mitjana aproximada de 12º, amb gelades fins a meitat Maig. Les precipitacions solen ser de neu a l'hivern, i fan una mitjana anual de 550 mm., amb màxima a la tardor.

Quant a comunicacions, el terme es veu creuat per un eix natural que, en direcció SE-NO enllaça les terres baixes de Benassal amb la Rambla, veritable pas cap a les terres altes de Terol. Alhora, altres passos naturals completen la xarxa natural de comunicacions, com són el Barranc de les Carabasses, per on anava el camí vell de Portell, i la Canada, per on anava el de Castellfort.

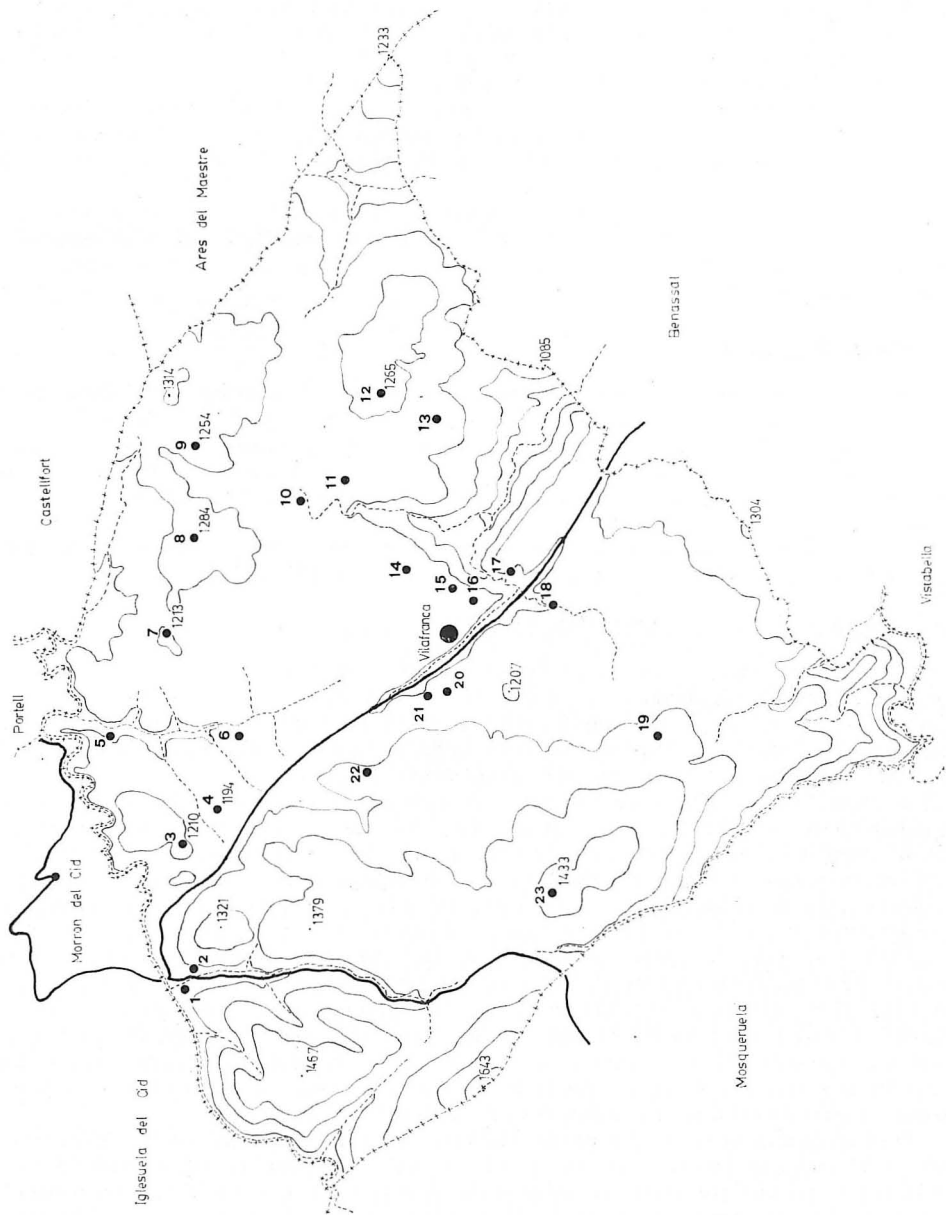


Fig. n.º 1: Mapa topogràfic del terme de Vilafranca, a escala 1 : 50.000. Relació d'establiments arqueològics: 1) Llometa del Planassos; 2) Rourera; 3) Mas de Tosca de Baix; 4) Torre Alfonso; 5) Barranc de les Carabasses; 6) Mas dels Ametlés; 7) Tossalet del Pou de la Vila; 8) Tossalet del Mas de la Blaia; 9) Tossalet del Mas de Gràcia; 10) Cova del Barranc de la Fontanella; 11) Foia del Mas de Llobet; 12) Mola; 13) Mas del Guix; 14) Artiga de Raspa; 15) Ereta del Castellar; 16) Selletes; 17) Trinquet; 18) Coves del Forcall; 19) Torre Leandra; 20) Cingle del Racó del Calvo; 21) Vilavella; 22) Mas de la Marina; 23) Serra Brusca. En gruix, possible traçat de la via romana.

### 3.—TOPONÍMIA.

Sovint, els noms que la nostra gent ha donat als llocs entre els quals ha viscut sempre, són vertaders indicis de possibles hàbitats antics. D'aquests, en trobem d'actuals, és a dir, topònims, i també d'altres ja desapareguts però que es conserven en la documentació antiga, principalment de la Conquesta: són els paleotopònims.

Dels actuals, n'hi han que fan referència a coves: Coves del Forcall, Mas de les Coves, Barranc de Covatelles, etc.; altres fan referència a llocs fortificats: Ereta del Castellar; per últim, ens trobem noms explícits d'establiments antics, com és el cas de la Vilavella.

Entre els noms antics, ja perduts, en trobem també alguns d'interessants. Alguns tenen origen àrab, com el **Cabeço de Venahebu**, **Serra d'Alcorba** i **Calçada de l'Alcantariella**; altres fan referència a algun nucli de població conegut, com és el cas del caseriu del **Riu de les Truites** (6).

### 4.—FONTS ANTIGUES

Les fonts clàssiques ens parlen únicament de pobles que possiblement habitaren per aquesta zona. Així, el poeta llatí Festus Avienus, que va escriure al segle IV de l'Era, però que replega notícies d'un periplo del segle VI a. E., cita un poble anomenat **Beribraces** que habitava en la zona muntanyenca de l'interior de l'àrea lleuantina de la Península. Pareix tractar-se d'un poble nòmada d'origen cèltic, l'economia del qual era bàsicament ramadera (7).

Estrabó, geògraf grec que escriu al segle I a. E., citant fonts antigues, situa ja en aquesta zona a la tribu ibèrica dels Edetans des del segle V a. E. (8).

### 5.—HISTÒRIA DE LES INVESTIGACIONS.

Les primeres prospeccions arqueològiques al terme de Vilafranca les va començar allà pels anys cinquanta H. Prades, qui va localitzar alguns jaciments. A iniciativa seua, es va realitzar la primera excavació arqueològica a l'Ereta del Castellar en 1957, a càrrec del Director del Servei d'Investigació Prehistòrica de la Diputació de València, En Domènec Fletcher, els resultats de la qual van ser publicats l'any 1968.

Des del 1968 al 1971, aproximadament, el mestre Salvador Gómez Bellot va explorar aquesta comarca, localitzant alguns jaciments i fent algunes excavacions furtives, com la de la Cova del Racó al Barranc de les Coves del Forcall. Més tard, el Grup Local de «Misión Rescate» va seguir treballant en la mateixa línia, excavant una tomba a la necròpolis del Mas de la Marina. Per últim, i des del 1973, aproximadament, estan les nostres prospeccions sistemàtiques del terme, per a l'elaboració de la carta arqueològica municipal.

Els materials arqueològics replegats en aquests treballs estan distribuïts per distints museus. Els de l'excavació de l'Ereta del Castellar es troben exposats al Museu de Prehistòria de la Diputació de València. Els de les prospeccions i excavacions de Gómez Bellot, en part s'han perdut i en part resten —tots barrejats— a les escoles municipals, amb els replegats pel Grup Local de «Misión Rescate». Per últim, els trobats a les nostres exploracions superficials estan dipositats al Museu Arqueològic de Borriana i al Servei d'Investigació Prehistòrica i Arqueològica de la Diputació de Castelló.

Fruit d'aquesta tasca de prospecció sistemàtica, ha estat la localització i identificació d'un total de 23 jaciments arqueològics, a banda d'algunes troballes soltes. Amb l'escassa informació que ens pot donar el material de superfície, intentarem oferir una exposició ordenada dels distints moments culturals durant els quals l'home ha viscut en la nostra terra.

### 6.—PREHISTÒRIA.

Malgrat la mancança d'excavacions científiques que permetrien arribar als primers nivells d'ocupació d'alguns abrics i coves, podem suposar que l'home es degué assentar estacionalment per primera vegada a aquestes terres ja en el període Paleolític, especialment a la vora de les rambles, on les condicions de vida serien millors per a la caça i la recol·lecció.

Tal vegada el jaciment més antic siga l'abric de la Rourera, a la vora del Barranc de la Font d'Horta, prop de la Rambla de les Truites, en el qual apareix en superfície un nivell d'ocupació caracteritzat per l'absència de ceràmica, amb nombroses peces de sílex treballat que s'estenen per una ampla àrea al seu voltant (Fig. n.º 2).

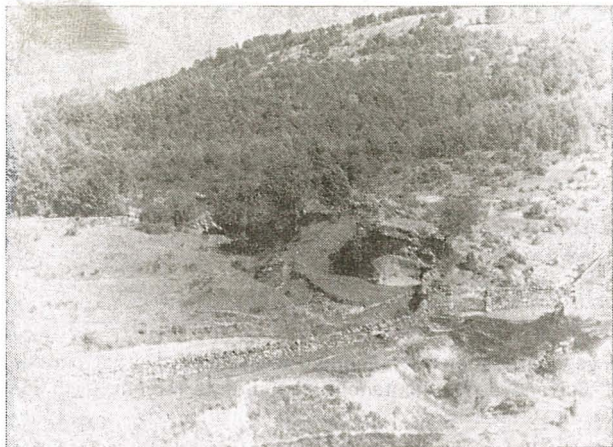


Fig. n.º 2: Abric de La Rourera.



Fig. n.º 3: Cova del Barranc de la Fontanella.

La Cova del Barranc de la Fontanella, a la partida de l'Espinella, és un abric que presenta en superfície un enterrament revoltat amb restes d'habitació consistents en peces de sílex treballat i escassa ceràmica (Fig. n.º 3). Els nombrosos fragments de sílex —restes de talla— que apareixen des de l'abric fins al barranc, proven l'existència d'un taller lític. Aquest nivell superficial pot correspondre fàcilment a un Neolític final-Eneolític inicial, el que permetria establir paral·lelisme amb altres coves pròximes millor conegudes, com és el cas de la Cova Fosca d'Ares del Maestre. La sedimentació en aquest lloc pareix important, pel que fàcilment els nivells inferiors permetran obtindre secuençies culturals corresponents a l'Epipaleolític i àdhuc al Paleolític Superior.

El Barranc de les Coves del Forcall presenta unes grans cornises rocoses perforades per nombroses cavitats d'origen càrstic (Fig. n.º 4). S. Gómez Bellot les va explorar, fent una cata a la més gran d'elles, la Cova del Racó. Els materials trobats, actualment perduts, consistien en punxons d'os, peces de collar, fragments de ceràmica, peces de sílex treballat i una xicoteta destal de fibrolita. És difícil atribuir aquests materials a un



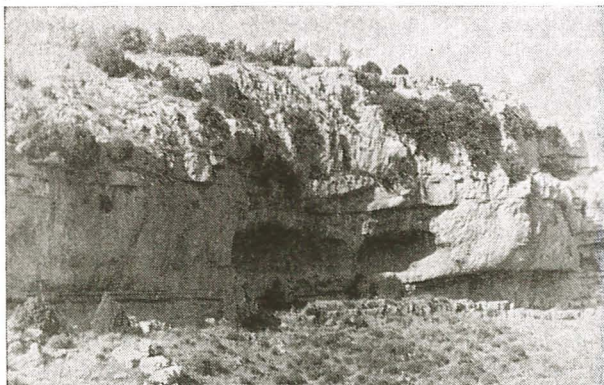
**Fig. n.º 4: Barranc de les Coves del Forcall; 1) Cova del Racó; 2) Cova de la Reina.**

moment cultural concret, però tal vegada puguen correspondre a un nivell d'abitat paral·lel al de superfície de la Cova del Barranc de la Fontanella, o un enterrament de l'Edat del Bronze.

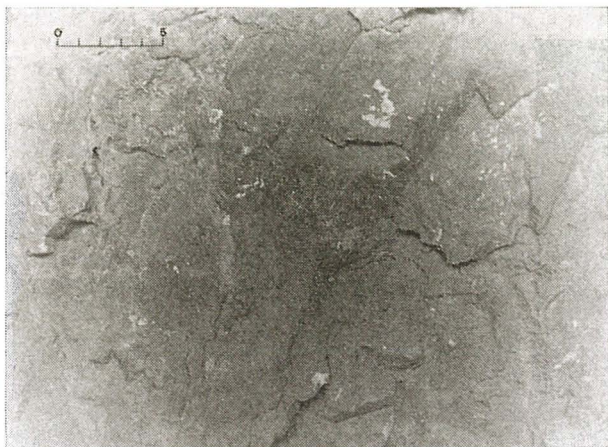
Altra de les coves, la Cova de la Reina, presenta un nivell superficial de materials barrejats, entre els quals es troben fragments ceràmics amb característiques de l'Edat del Bronze. Als vessants abancalats, per baix de la cova, es troben fragments ceràmics semblants i sílex treballat; d'aquest últim, cal destacar una peça que pareix correspondre a les anomenades «peces en forma de «T», documentades als tallers lítics del Baix Priorat (Tarragona) (9).

En el Barranc de les Carabasses, que afluïx a la Rambla de les Truites, les cornises rocoses apareixen erosionades formant nombrosos abrics d'escassa fondària. El lloc va ser explorat per S. Gómez Bellot, qui va descobrir les pintures rupestres de tipus naturalista que existeixen a un d'ells (10). Es tracta de la Covatina del Tossalet del Mas de la Rambla, en la qual, prou incompletes per l'erosió i les mateixes secrecions de la roca, es poden veure nombroses figures fetes amb pigments de diferents tons rogencs (Figura núm. 5). Destaquen, per la seua bona conservació, un ocell de coll llarg amb una bola darrere del cap, un xicotet guerrer a la carrera al seu costat, i un gran guerrer a la carrera amb un arc i un casquet (Fig. n.º 6). Al llarg del barranc es troben alguns fragments ceràmics, d'aspecte groller i fàcilment esmicolables, i peces de sílex treballat, entre les quals destaca un creixent; aquestes troballes lítiques enllacen, cap al SE., amb les properes del Tossalet del Pou de la Vila.

A l'antiga Artiga de Raspa, a la vora del camí vell d'Ares, es van trobar fa alguns anys



**Fig. n.º 5: Barranc de les Carabasses; Covatina del Tossalet del Mas de la Rambla.**



**Fig. n.º 6: Detall del gran guerrer.**

vestigis d'un establiment a l'aire lliure. H. Prades va fer una cata en aquell punt, extraent abundants materials ceràmics i lítics. En l'actualitat apareixen encara fragments de ceràmica molt grollera i esmicolable, prou semblant a la del Barranc de les Carabasses, que podria pertànyer a l'Eneolític.

Evidentment, aquesta primera sèrie de jaciments, més definits per les característiques morfològiques que per la homogeneïtat de les seues indústries, presenta una cronologia molt ampla. Tan sols algun amb més riquesa de materials en superfície, com és el cas de la Cova del Barranc de la Fontanella, presenta certs paral·lels amb jaciments pròxims: Racó de Nando (Benassal) (11), Cingle de l'Ermita (Albocàsser) (12) i Cova Fosca (Ares del Mestre) (13), en els quals trobem també l'associació de ceràmica, peces de sílex geomètriques i collars fets amb petxines.

### **6.1.—Els tallers lítics a l'aire lliure.**

Es tracta d'un grup prou homogeni d'establiments, almenys quan a la seua situació, que es caracteritza per estar a l'aire lliure i damunt de cingles i en tossalets de baixa altura. No presenten indicis de construccions i no s'hi ha trobat fins al moment ceràmica. Apareixen nombroses restes de talla en una superfície gran, però sempre més localitzats entorn de l'accident geogràfic en qüestió, i escasses peces treballades.

A grans trets podem dir que aquests jaciments es distribueixen en dues zones: damunt dels cingles que voregen la ruta natural de l'estreta vall que s'estén al costat del poble en direcció NO.-SE. (Cingle del Racó del Calvo i Mas de la Marina), i en una sèrie de tossalets que d'Oest a Est configuren una barrera natural que separa el Pla de Baix de la depressió de la Rodona, ja en terme de Castellfort (Tossalet del Pou de la Vila, Tossalet del Mas de la Blaia i Tossalet del Mas de Gràcia).

El Cigle del Racó del Calvo, sobre el pinaret del mateix nom, està situat quasi davant del poble, a l'altra banda de les Vegues. Es tracta d'una terrassa un poc separada de la cornisa rocosa, en la qual apareixen nombroses peces de sílex, en la seua major part restes de talla, essent els elements de treball escassos.

Cap al NO., sobre la mateixa cornisa rocosa, les troballes són contínues però més disperses, fins que, ja en terres del Mas de la Marina, es fan molt més abundants, estenent-se per una àrea molt gran que arriba fins i tot a les proximitats de l'Ermita de la Mare de Déu del Llosar. Entre els materials trobats hi han puntes de fletxa trencades, fulles de sílex retocades en forma de ganivet i algunes destrals de pedra polida, essent l'únic jaciment d'aquestes característiques que ha proporcionat peces semblants (Figura núm. 7, 1).

El Tossalet del Pou de la Vila, situat tot just al N. de la població, és un cim de 1.213 m., entorn del qual les troballes lítiques són especialment nombroses. La majoria corresponen a restes de talla, però hi van aparèixer també dues puntes de fletxa foliàcies,



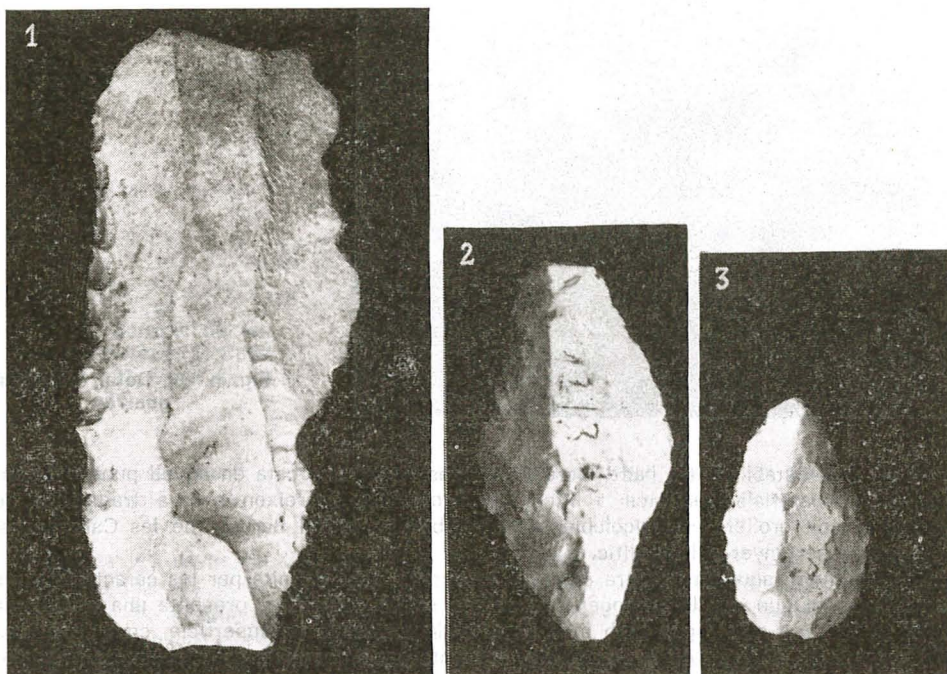


Fig. n.º 7: 1) Ganivet del Mas de la Marina; 2) i 3) Punes de fletxa del Tossalet del Pou de la Vila.

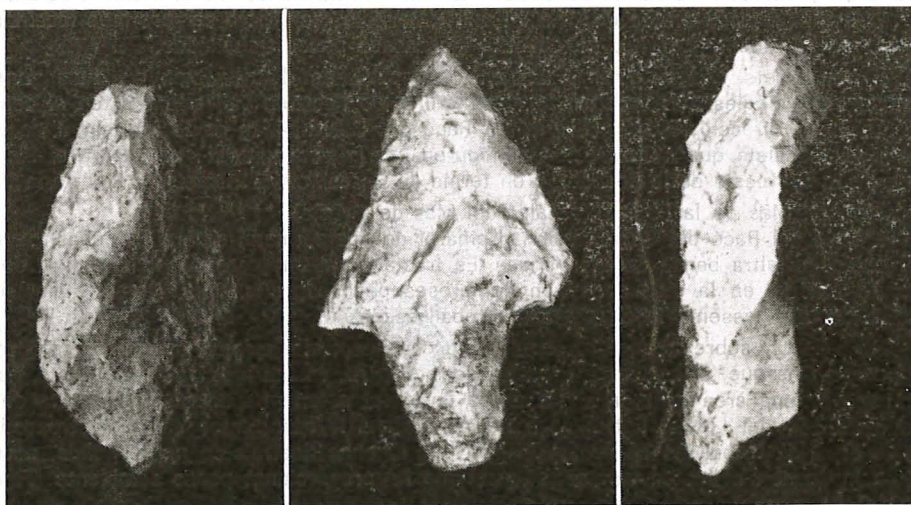


Fig. 8: Punes de Hetxa i raspador de L'Ereta del Castellar.

una d'elles pedunculada (Fig. n.º 7, 2 i 3). Cap a l'Est, el sílex continua apareixent pels voltant de les dues altures següents: el Tossalet del Mas de la Blaià i el Tossalet del Mas de Gràcia, estenent-se per una ampla franja des de la zona adjacent a les pintures.

Aquest grup d'establiments s'inclou dins de la sèrie dels tallers lítics estudiats per S. Vilaseca i E. J. Vallespi a terres de Tarragona (14), Baix Aragó (15), zona meridional del País Basc (16), i en general tota la depressió de l'Ebre i el Sistema Ibèric. Pareix tractar-se d'establiments estacionals, tal vegada simplement funcionals, que tenen una continuïtat des del Neolític fins a l'Edat del Bronze. Malgrat el caràcter sovint arcàic de les seues indústries, les puntes foliàcies i les destrals de pedra polida són elements que fan pensar en una cronologia baixa per a aquests tallers (17). Paral·lels pròxims en trobem als planells de la Valltorta, on apareixen materials lítics semblants als trobats ací (18).

## 6.2.—Edat del Bronze.

Un altre grup d'establiments prou definit és el dels poblats de l'Edat del Bronze. En aquest període, la població prehistòrica busca refugi en llocs fàcilment defensables que fortifica amb murs de pedra seca. El cas més conegut és el de l'Ereta del Castellar, en la partida de les Tancades. Es tracta d'un puntal de roca alçat sobre el Barranc de la Fòs, explorat en un principi per H. Prades (19), i excavat més tard pel Servei d'Investigació Prehistòrica de València (20). Presenta un primer nivell d'ocupació corresponent a un moment de transició entre l'Eneolític i el Bronze, al que segueixen altres ja característics del Bronze Valencià destruïts en part pel cultiu. La ceràmica és molt abundant en superfície, amb formes grans per al magatzematge d'aliments decorades per cordons aplicats amb impressions. El material lític, més escàs, està representat per puntes de fletxa, peces de falç, ganivets i petites destrals de pedra polida. Entre les noves troballes superficials, destaquen una punta de fletxa amb pedúncul, altra foliàcia i un raspador (Fig. n.º 8).

Prop de l'Ereta del Castellar s'alça la cresta rocosa de les Selletes, en la qual es distingeixen les plantes rectangulars d'algunes construccions i es troben fragments de ceràmica de característiques semblants amb algunes peces de sílex treballat. A l'altra banda del Barranc de les Coves apareix de nou la mateixa cresta rocosa, que allí rep el nom del Trinquet, tot just sobre el salt d'aigua del Pou de la Llàmia que va a parar al Barranc de la Fòs; doncs bé, al seu cim es troben les ruïnes d'un altre poblament, les restes arqueològiques del qual apareixen escampades per tot el vessant SO.

En terres del Mas de Tosca de Baix, sobre la Rambla, hi ha un monticle sobre el qual també es troben restes de construccions i ceràmica de les mateixes característiques. Es degué tractar d'un petit poblament que s'estendria pel vessant sud, més suau, a l'emparament d'una torre construïda al seu cim.

A l'extrem NO. de la Mola, damunt del Mas de Roures, aprofitant les condicions naturals per a la defensa, hi trobem un altre poblament prou ben conservat, puix les seues terres no han estat en cultiu. Un fí mantell vegetal no permet de trobar-hi restes abundants; els escassos fragments ceràmics replegats, però, presenten les mateixes característiques que a la resta de jaciments.

Per últim, cal destacar un altre grup de jaciments que es caracteritza per llur situació en llocs sense condicions defensives especials, a l'aire lliure, i per a seua reduïda extensió. Es tracta d'establiments com els de la Foia del Mas de Llovet, Torre Leandra i Mas dels Ametllés, ben diferenciats dels poblats d'altura, que podrien correspondre a campaments estacionals de grups transhumants pertanyents a distints moments del Bronze.

## 7.—CULTURA IBÈRICA.

Aproximadament des del segle VI abans de la nostra Era, es troba formada ja la cultura ibèrica, que segueix la tradició dels poblats fortificats. El cas més típic dels existents a Vilafranca és el del Mas del Guix, descobert per S. Gómez, i situat en una llengua rocosa descendent de la Mola. Presenta un doble recinte murat tallant l'únic accés, amb plantes visibles d'algunes habitacions i abundant ceràmica. Al vessant est, a l'ombra de la roca sobre la qual està assentat, es troben abundants fragments ceràmics possiblement pertanyents a la necròpolis.

Al Tossalet del Mas de la Blaia, prop del cim i en la part S.-SE., apareixen també ceràmica i restes de murs de factura ibèrica. Sembla no tractar-se d'un poblat convencional, per les característiques del lloc i l'absència de fortificacions. Tanmateix, la parcel·lació de la terra i l'intens cultiu poden haver-les destruït.

Aquests dos establiments segueixen una línia de poblats ibèrics, orientada SO.-NE., segons la direcció dominant de les fractures en aquesta zona, que comença clarament a Benassal amb el Castell d'Asens, el Tossal de Centelles i el Castell de Corbó, i arriba fins a Ilesuela amb el Morrón del Cid.

A l'extrem NO. de la Serra Brusca, que s'alça a 1.433 m. sobre la petita vall dels Montllats, es troben les ruïnes d'un extens poblat amb doble recinte murat de forma oval. La seua superfície està formada per un fi mantell vegetal que impedeix trobar restes significatives sobre la cultura a la qual pertany. Malgrat això, les seues característiques formals pareixen obeir a les d'un poblat ibèric semblant al del Mas del Guix.

Per últim, caldrà parlar de l'existència d'un possible hàbitat antic al lloc d'assentament de la població actual. Ja anteriorment havíem plantejat la hipòtesi de que la cresta rocosa sobre la qual es va fundar el poble al segle XIII, haguera pogut estar ocupada a l'època ibèrica. Fonamentàvem aquesta suposició en les característiques defensives del lloc, la seua situació a la vora d'una via natural de pas, les terres cultivables immediates i la troballa d'un as llatí de Celsa en un bancal pròxim a la vila. Ara, l'existència d'una moneda ibèrica trobada fa uns cinquanta anys per J. M. Vives al Corral de la Vila, prop de



Fig. n.º 9: As ibèric de Orosi trobat al Corral de la Vila.

l'antiga població, permet plantejar amb més força aqueixa hipòtesi (Fig. n.º 9). Es tracta d'un as de la ceca d'Orosi, en bon estat de conservació (21):

- Anvers: cap imberbe a la dreta, amb tres delfins als costats.
- Revers: genet amb llança a dreta i llegenda: O-R-O-S-I.
- Encuny: Diàmetre: 2'3 - 2'4 cm.

Gruix: 2'7 - 3 mm.  
Pes: 9'2 gr.  
Material: bronze.

## 8.—CULTURA HISPANO-ROMANA.

Amb la romanització, el poblament abandona les altures per a passar a ocupar directament les millors terres de cultiu. Les troballes romanes a Vilafranca, encara que no molt nombroses ni espectaculars, són conegudes des de fa més d'un segle (22).

La Vilavella estava situada prop del Racó del Calvo, a la vora de la font dels Bassis de Colom i del Camí del Bovalar. Citada al segle XVIII per l'historiador J. Mateu, posteriorment repleguen la notícia altres autors (23). Ha estat considerada com la població antecessora de Vilafranca, en traslladar-hi el primitiu caseriu de la Pobla de Sant Miquel, abans de la fundació definitiva al lloc actual. Les seues ruïnes van perdurar fins a principis de segle, i consistien en amples murs d'argamassa i alguns objectes ceràmics; en l'actualitat la zona que ocupava ha estat parcel·lada i dedicada al cultiu. Fa uns trenta anys, Francesc Sebastià Monfort s'hi va trobar una inscripció llatina, que es va fer malbé i ara és il·legible; es tracta d'un bloc d'arenisca de forma rectangular, amb una motlura

enmarcant el camp epigràfic, que per l'esborrament del text ha creat una certa confusió, arribant alguns autors a considerar-la com a ibèrica (24). Altres notícies de troballes es refereixen a monedes i una àmfora. Actualment es poden vore encara alguns grans carreus treballats, i un gran aljub soterrani de planta circular i coberta en forma de volta, trobant-se també fragments de rajola, ferro i ceràmica, entre la qual destaquen algunes peces pintades i altres de sigillata.

La Llometa dels Planassos és una terrassa rocosa lleument alçada sobre la Rambla, a l'eixida del Barranc de la Font de l'Horta. En ella es conserven les restes arrasades d'un establiment romà, al qual la carretera de Mosqueruela partix per la meitat. Tal vegada Mundina es referira a aquestes ruïnes en parlar dels vestigis antics que hi havien a la Pobla (25). A la part dreta es conserven alguns murs mig enterrats, ja que no ha estat cultivada, mentre que a l'esquerra el cultiu ha fet desaparèixer qualsevol estructura. Es troben, en superfície, alguns pesos de teler i fragments de ceràmica de tradició ibèrica i sigillata.

A la vall dels Montllats són conegudes des d'antic les troballes de monedes romanes. Açò, i les condicions favorables que ofereix per a l'agricultura, fan pensar que hi deguera haver també un establiment de tipus rural, que encara no ha estat localitzat. No obstant, contem amb una moneda trobada a terres del Mas d'Altaba en 1970, que pot ser considerada com una prova de la seua existència. Es tracta d'un as de Titus (79 d. E.) (26), propietat de Josep Monferrer:

- Anvers: bust a esquerra; llegenda mig esborrada: CAES. DIVI. VESP. [F. DOMITIAN. COS. VII].
- Revers: Minerva de peu; llegenda mig esborrada: [S. C.].
- Encuny: Diàmetre: 2'6-3 cm.

Gruix: 3 mm.

Pes: 11'2 gr.

Material: bronze.

Altres troballes soltes són un sexterci de Neró (63-68 d. E.), aparegut en terres del Mas de Cuquello, i propietat de Josep Marín (27); alguns fragments de rajola i ceràmica domèstica, apareguts en terres del Mas de la Parreta, que no hem considerat suficients indicis per a situar-hi una vila, i un as de Celsa encunyat sota August (27-25 a. E.) i re-



Fig. n.º 10: As de Celsa, trobat al Maset.

encunyat per Tiberi (14-37 d. E.), aparegut en un bancal baix del Masset, propietat d'Enric Tena (28) (Fig. n.º 10). Aquesta darrera troballa podria ser considerada una prova de la continuïtat en la vida del possible poblat assentat al lloc on s'alça avui el poble.

### 8.1.—Vies.

A. Muñoz Català és el primer autor que parla d'una possible via romana que des d'Alcalà de Xivert muntava per la Serratella, Albocàsser, Benassal i Vilafranca cap a Teruel; sobre el riu Montllor, entre els termes de Vistabella i Benassal, es troben les ruïnes d'un pont que podrien ser el testimoni del seu pas per aquell punt (29). Tanmateix, aquests pilons pareixen presentar una factura posterior a l'època romana, además de que queden molt apartats del traçat natural que podia seguir aquesta via.

Es tractaria d'un camí de penetració des de la costa cap a l'interior, que formaria part de la complexa xarxa viària romana de les comarques septentrionals del País Valencià. Possibles indicis de la seua existència podrien ser els topònims «Malpàs» (Coves de Vinromà) i «La Calçada» (Albocàsser). Ja dins del terme de Vilafranca, el seu traçat seguiria en un principi el mateix de l'antic Camí de Benassal; a continuació s'enfilaria pel pas natural del Riu Sec, travessant les Vegues, on passaria pel costat de la Vilavella, cap a l'Ermita de la Mare de Déu del Llosar, el nom de la qual podria tindre alguna relació amb el seu empedrat. En aquest tram la via s'hauria perdut per la posterior parcel·lació de la terra. A partir d'ací, probablement seguiria per l'antic Camí de la Iglesuela, el traçat del qual ha ocupat en bona part la moderna carretera; poc abans d'arribar a la Pobla es veuen perfectament gravades en la roca les carrilades en un llarg tros, prova del seu pas. Més endavant, passaria la Rambla probablement pel mateix lloc que ocupa el pont gòtic, que durant molt de temps s'ha prè per romà, però que presenta clarament les marques dels pedra-piquers medievals. Ja en terres d'Aragó, el seu traçat es fàcil de seguir fins a l'important establiment romà del Morron del Cid (Fig. n.º 11).

En la Pobla s'uniria amb un altre ramal que, passant per la vora de la vila de la Llometa dels Planassos, seguiria pel Barranc de la Font d'Horta, en el qual, poc abans d'arribar a la Font del Ginebre, es veuen també indicis de carrilades gravades en la roca, fins al pla dels Montllats, on ja s'ha apuntat la possible existència d'una altra vida. Des d'allí seguiria fins al pla de Mosqueruela, on deuria d'haver altre establiment similar i s'uniria a la via que va des de l'Alcora a Vistabella; després, continuaria al Plano de Puertomingalvo, on es coneix un establiment romà. Es tractaria, segons A. Ventura, d'un itinerari que vindria des de la via Saguntum-Bilbilis per Rubielos de Mora i Iglesuela, cap a Forcall, on hi han ruïnes d'un possible municipi romà, per a enllaçar per últim amb la via Tarraco-Caesaraugusta (30).

## 9.—ÈPOCA MEDIEVAL.

La fosca època que abraça els segles VI-XIII comprén importants esdeveniments històrics com són l'enfoscament de l'Imperi Romà, l'arribada de pobles germànics a la Península i, per últim, la seua conquesta pels àrabs, que sense dubtes, degueren condicionar les distintes manifestacions culturals que s'hi produeixen. La seua influència a l'àmbit rural degué ésser més superficial, però es reflecteix igualment en fenòmens com són el retorn als hàbitats fortificats i un retrocés en la tècnica ceràmica, llevant dels últims segles de la cultura hispano-musulmana.

Els establiments arqueològics que hem pogut localitzar són normalment escassos i atípics, reduint-se moltes voltes a simples reocupacions d'altres anteriors. A un moment de l'Alta Edat Mèdia podria correspondre el poblat de la Torre Alfonso, situat sobre una llima darrere d'aquest mas, en la vessant SE. de la qual s'observen les plantes d'unes quantes habitacions amb parets fetes de pedra seca; al seu cim està la fortificació, de planta rectangular, amb un fossat davant excavat en la mateixa roca; les troballes són molt escasses en superfície, i consisteixen en alguns fragments ceràmics de pasta grossera normalment grisa.

En terres del Mas de la Marina van aparéixer fa anys algunes tombes senyalades per una llosa vertical clavada en terra; estaven fetes també amb lloses, dibuixant una planta aproximadament octogonal, i contenien simplement l'esquelet, sense aixovar. Més avall, al cingle que s'alça sobre les terres del Mas de la Teuleria, hi ha una petita pedrera d'on podrien haver-se tret les lloses. Pareix tractar-se, amb tot, d'una necròpolis hispano-musulmana datable amb aproximació als segles XI-XII segons la tipologia de les tombes, que correspondria a un establiment proper no localitzat.

Al Tossalet del Pou de la Vila es veuen les plantes d'algunes construccions de semblança medieval; la seua situació al cim d'una petita altura i el mateix nom del pou contigu, fan pensar en algun mas d'aqueixa època. De la mateixa forma, algunes construccions existents a les Selletes podrien correspondre a una reocupació medieval d'aquest poblat prehistòric.

Per últim, ceràmiques de factura medieval se n'han trobat també a la Cova de la Reina, prop de l'abric de la Rourera i en el lloc que ocupava la Vilavella. Tal vegada prop

de les seues ruïnes apareguera el tressoret format per 320 monedes d'argent hispano-musulmanes, que al 1530 es va trobar un llaurador prop d'un corral dit de «Na-Margua» (31).

## 10.—CONSIDERACIONS FINALS.

Les característiques geogràfiques de la zona han condicionat, des de la Prehistòria fins pràcticament l'actualitat, el poblament humà, que —bàsicament— segueix aquests tres criteris: proximitat a les vies naturals de comunicació, a les terres cultivables i als manantials i corrents d'aigua. D'aquesta manera, els llocs d'habitació es concentren en tot moment històric al voltant de les àrees que reuneixen aquestes qualitats. Un bon nombre d'ells voregen la via natural de pas que travessa el terme de SE. a NO., i que a la vegada conté gran part de les seues millors terres. En alguns llocs on la morfologia del terreny ho permet, es donen concentracions d'establiments humans realment importants: és el cas de la confluència del Riu Sec amb el Barranc de les Coves del Forcall, entorn de la qual hi ha un dens poblament assentat en aqueixes coves i en les altures immediates, com el Trinquet, les Selletes, l'Ereta del Castellar i probablement al lloc que ocupa actualment el poble. També, les terrasses rocoses alçades sobre la Vega van ser ocupades per tallers de sílex a l'aire lliure: és el cas del Cingle del Racó del Calvo i del Mas de la Marina. Més endavant, el xicotet poblat del Bronze del Mas de Tosca i l'abric de la Rourera són mostra de la continuïtat d'aquests condicionaments.

Posteriorment, ja en època romana, les petites vil·les —veritables masos— ocupen directament aquesta franja de terreny, creuada també per una via de comunicació que es dirigeix al Morrón del Cid, ja en terme d'Iglesuela (Teruel). L'important establiment romà que hi existeix fa pensar en una mena de centre comarcal, segurament residència dels propietaris de la gran finca rural que comprendria totes aquestes terres.

Durant l'Edat Mèdia el poblament es segueix articulant entorn d'aquest eix. Possiblement a moments més antics corresponga el poblat fortificat de la Torre Alfonso, l'únic conservat d'esta època. Per altra banda, la presència musulmana estaria documentada pels topònims, per la troballa del tressoret de 1530 i per la necròpolis del Mas de la Marina.

Per últim, caldria remarcar el fet de que els condicionaments naturals sobre el poblament han tingut validesa fins a l'època moderna, danant-se així una continuïtat en l'ocupació dels llocs, una superposició del poblament, amb les diferències que les necessitats de cada moment han imposat, i tenint en compte l'ampliació de la zona ocupada amb l'expansió demogràfica dels últims segles.

FERRAN ARASA

## NOTES

(1) ARASA, F.: *Estudio Arqueológico de Vilafranca del Cid*. Cuadernos de Prehistoria y Arqueología Castellonense, 4, págs. 243-269. Castellón, 1977.

(2) MONFERRER GUARDIOLA, J.: *Vilafranca del Cid, Vilafranca del Maestrat, Vilafranca de Morella, Vilafranca de València o Vilafranca ?* Boletín de la Sociedad Castellonense de Cultura, LIV, págs. 97-140. Castellón, 1978. En aquest article es tracten amb profunditat els problemes del nom i de la ubicació comarcal de Vilafranca, amb una extensa documentació històrica que argumenta els raonaments de l'autor.

(3) CANEROT, J., i altres: *Mapa Geológico de España*, E. 1 : 50.000, Hoja n.º 569, Mosqueruela, Segunda Serie, Instituto Geológico y Minero de España. Madrid, 1979; i PAILHE, P.: *Montagnes et plateaux de la bourde orientale de la Chaîne Ibérique*. Revue Géographique des Pyrénées et du Sud-Ouest, 45. Fasc. 1, páginas 32-52. Toulouse, 1974.

(4) CAVANILLES, A. J.: *Observaciones sobre la Historia Natural, Geografía, Agricultura, Población y frutos del Reino de Valencia*, pág. 54. Valencia, 1797.

(5) Respecte del nom d'aquest riu, vore: GONZALEZ PRATS, A.: *El Complejo Rupestre del «Riu de Montllor»*, Zephyrus, XXV, págs. 259 i 261. Salamanca, 1974; i ALCOVER, A. M., i MOLL, F. de B. *Diccionari català-valencià-balear*, VII, pàg. 555. Palma de Mallorca, 1957.

- (6) PUIG, J.: *Correspondencia de algunos nombres de lindes del término de Villafranca del Cid*. Boletín de la Sociedad Castellonense de Cultura, XXVI, págs. 10-14. Castellón, 1950.
- (7) FERNANDEZ NIETO, F. J.: *Beribraces, edetanos e ilerlavones (pueblos prerromanos en la provincia de Castellón)*. Zephyrus, XIX-XX, págs. 130 i ss. Salamanca, 1968-69.
- (8) FERNANDEZ NIETO, F. J.: *Op. cit.*, pág. 117.
- (9) VILASECA, S.: *Las industrias del sílex tarraconenses*, pág. 441. Madrid, 1953.
- (10) La noticia de la troballa en: GOMEZ BELLOT, S.: *Nuevas pinturas rupestres en el término de Villafranca del Cid*. Comunicación al I Congreso de Historia del País Valenciano. Abril. Valencia, 1971. Aquest article es confon sovint amb altre del mateix autor aparegut al diari *Levante* del 18-7-1969, en el qual es dóna notícia de les pintures rupestres de la Roca del Senallo, en terme de Benassal, que Gómez Bellot situa erròniament al terme de Vilafranca.
- (11) GONZALEZ PRATS, A.: *Op. cit.*
- (12) GUSI JENER, F.: *Un taller de sílex bajo abrigo en la segunda cavidad del Cingle de la Ermita (Albocàsser)*. Cuadernos de Prehistoria y Arqueología Castellonense, 2, págs. 39-63. Castellón, 1974.
- (13) SAN VALERO, J., y APARICIO, J.: *La Cova Fosca, y el Neolítico valenciano*. Serie Arqueológica, 4. Departamento de Historia Antigua. Valencia, 1977.
- (14) VILASECA, S.: *Op. cit.*
- (15) VALLESPI, E. J.: *Bases arqueológicas para el estudio de los talleres de sílex del Bajo Aragón. Hacia una seriación de las industrias líticas pospaleolíticas bajoaragonesas*. Caesaraugusta, XIII-XIV, págs. 7-21. Zaragoza, 1959.
- (16) VALLESPI, E. J.: *Talleres de sílex al aire libre en el País Vasco meridional*. Estudios de Arqueología Alavesa, 3, págs. 19-22. Vitoria, 1968.
- (17) FORTEA, J.: *Los complejos microlaminares y geométricos del Epipaleolítico mediterráneo español*. Memorias del Seminario de Prehistoria y Arqueología, IV, págs. 477-484. Salamanca, 1973.
- (18) DE VAL, M. J.: *Yacimientos líticos de Superficie en el Barranco de la Vallorta (Castellón)*. Cuadernos de Prehistoria y Arqueología Castellonense, 4, págs. 45-77. Castellón, 1977.
- (19) PRADES, H.: *Prise de date sur la Ereta. Villafranca del Cid*. Bulletin de la Société Préhistorique de France, LII, p. 577. Paris, 1955; i PRADES, H.: *Des galettes au Calcolithique?* Bulletin de la Société Préhistorique de France, LV, p. 157. Paris, 1958.
- (20) PLA, E.: *Actividades del Servicio de Investigación Prehistórica (1956-60)*. Archivo de Prehistoria Levantina, IX, pág. 217. Valencia, 1961; i ARNAL, J.; PRADES, H., y FLETCHER, D.: *La Ereta del Castellar (Villafranca del Cid, Castellón)*. Serie de trabajos varios del Servicio de Investigación Prehistórica, 35. Valencia, 1968.
- (21) Orosi és una ceca de situació desconeguda, les emissions de la qual consten únicament d'asos en bronze que pareixen correspondre a imitacions de la guerra de Sertori (80-72), a. E.). Els més antics són de bona factura i porten Orosi; els més moderns presenten pitjor factura, mòdul menor i la llegenda Orosis. Hi han exemplars en Osuna, Pamplona, Solsona, Morella i Iglesuela. Vore: MARTIN VALLS R.: *La circulació monetaria ibèrica*, pág. 58. Valladolid, 1967; GIL FARRÉS, O.: *La moneda hispànica en la Edad Antigua*, pág. 180 i ss. Madrid, 1966; i VILLARONGA, L.: *Numismàtica antiga de Hispania*, pág. 193. Barcelona, 1979. Aquest últim autor localitza a grans trets aquesta ceca entre el riu Ebre i la Serra de Alcubierre, cap a la banda occidental.
- (22) MUNDINA MILALLAVE, B.: *Historia, geografía y estadística de la provincia de Castellón*, pág. 615. Castellón, 1873. Aquest autor és el primer en plantejar el possible origen antic de la vila, partint de les notícies de troballes monetàries: «En las inmediaciones de esta villa se han hallado algunas monedas celtíberas, saguntinas y de varios emperadores romanos, lo cual da lugar a serias reflexiones sobre el origen de esta población». Aquestes troballes són replegadas més tard per altres autors: BRU I VIDAL, S.: *Les terres valencianes durant l'època romana*, pág. 217. València, 1963; i FLETCHER, D., i ALCACER, J.: *Avance a una arqueologia romana de la provincia de Castellón*. Boletín de la Sociedad Castellonense de Cultura, XXXII, p. 153. Castellón, 1956.
- (23) MATEU, J.: *Historia de la Villa de Villafranca del Cid y del hallazgo de Nuestra Señora del Losar*, pág. 3. Castellón, 1758; MUNDINA, B.: *Op. cit.*, pág. 616; SARTHOU CARRERES, C.: *Geografía General del Reino de Valencia. Provincia de Castellón*, IV, pág. 718, nota 454. Barcelona, s. a.; PUIG PUIG, J.: *Contribución a la historia de Villafranca del Cid. Tiempos antiguos*. Boletín de la Sociedad Castellonense de Cultura, XXV, págs. 543-544. Castellón, 1949; i MONFORT TENA, A.: *Historia de la Real Villa de Villafranca del Cid*, pág. 101. Castellón, 1965.
- (24) FLETCHER, D., y GINER, V.: *Tres lápidas ibéricas de Canet lo Roig*. Boletín de la Sociedad Castellonense de Cultura, L, pág. 138. Castellón, 1974.
- (25) MUNDINA, B.: *Op. cit.*, pág. 616.
- (26) MATTINGLY, H.: *Coins of the Roman Empire in the British Museum*, II, p. 274, n.º 243. London, 1976.
- (27) MATTINGLY, H.: *Op. cit.*, I, págs. 259-60, n.º 304, i ALMIRALL, J.: *Diez sextercios de Nerón*. Acta Numismática, I, pág. 109. Barcelona, 1971.
- (28) VIVES Y ESCUDERO, A.: *La Moneda Hispànica*, IV, pág. 106, tipus 15. Madrid, 1926; i GIL FARRÉS, O.: *La Moneda Hispànica en la Edad Antigua*, pág. 268, tipus 1.069. Madrid, 1966.
- (29) MUÑOZ CATALA, A.: *Algunas observaciones sobre las vías romanas de la Provincia de Castellón*. Archivo de Prehistoria Levantina, XIII, pág. 156. Valencia, 1972.
- (30) VENTURA CONEJERO, A.: *Las inscripciones romanas e ibéricas de la provincia de Teruel*. Teruel, 54, pág. 214. Teruel, 1975.
- (31) *Interrogatori a Gabriel Moliner, llaurador del lloch de Vilafranca, aldea de Morella*. Archivo del Reino de Valencia, Varia, Capsa 86, lligall 14.