

## PRIMERS RESULTATS DEL PROJECTE «Prospecció arqueològica de cavitats sepulcrales en l'àmbit del Desert de les Palmes»

**Gustau Aguilera Arzo**  
**Servei d'Investigacions Arqueològiques i Prehistòriques. Diputació de Castelló**

Recentment s'han finalitzat els treballs de camp del projecte de prospecció sobre les cavitats sepulcrales dins de l'àmbit del Desert de les Palmes, projecte del qual aquesta breu nota és un primer avanç.

El projecte es va dur a terme gràcies a la col·laboració de l'**Espeleo Club Castelló** amb el **Servei d'Arqueologia de la Diputació** i el **SERP** (Seminari d'Estudis i Recerques Prehistòriques) **de la Universitat de Barcelona**, així com com el **Museu de Belles Arts de Castelló**. La primera fase, que corresponia a la prospecció sobre el terreny va començar en febrer de 2013 finalitzant en març de 2016.

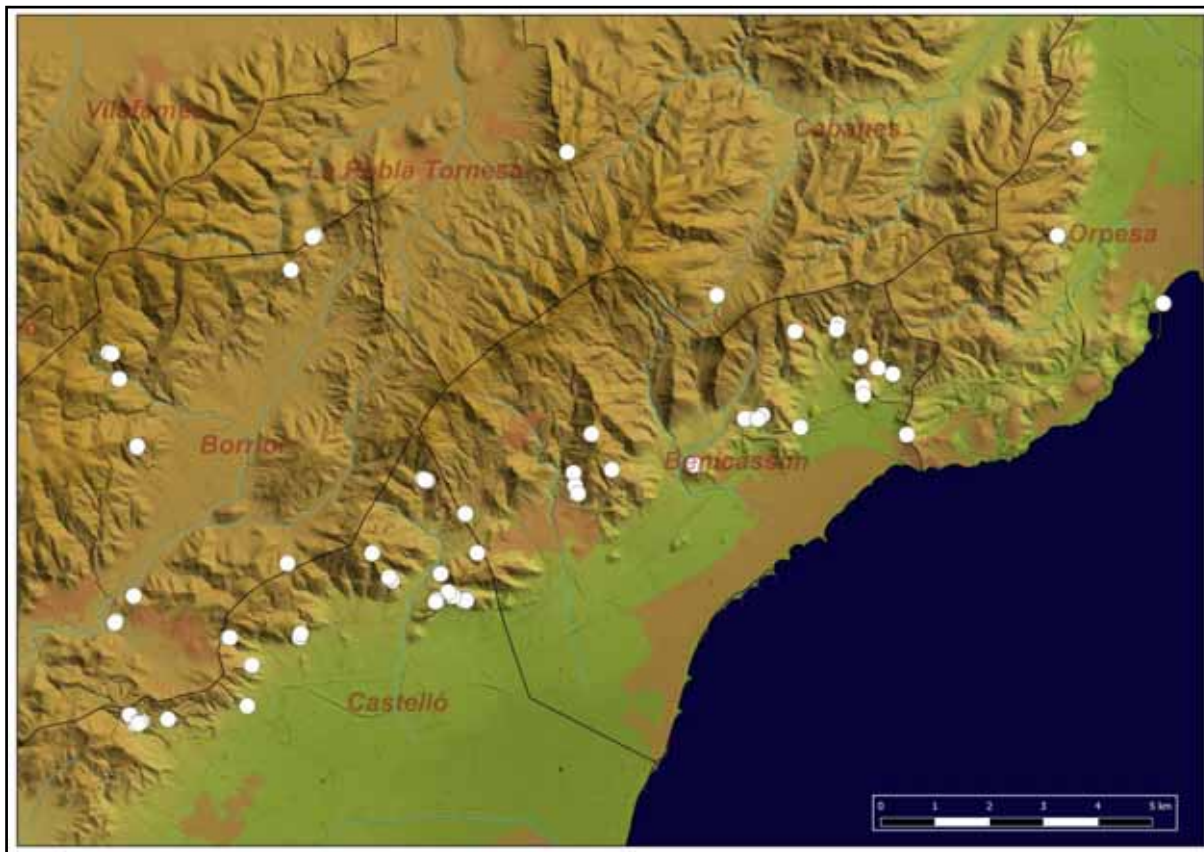
L'extensió de la zona d'estudi és ampla, i compren part dels termes municipals de Castelló de la Plana, Benicàssim, Orpesa, Borriol, la Pobla Tornesa i Cabanes.

Els treballs de prospecció arqueològica van comptar amb el preceptiu permís per part de la Conselleria de Cultura de la Generalitat Valenciana.

L'objectiu principal del projecte en aquesta primera fase de treballs de camp ha estat la localització i visita de les cavitats amb indicis arqueològics coneguts que poden ser interpretats com a sepulcrales, i la prospecció



Vista del Desert de les Palmes.



Plànol general de situació de les cavitats visitades.

de les zones pròximes on potencialment pogueren haver-hi altres coves sepulcral. La informació de partida del projecte ha estat molt diversa, però com a nucli principal s'han emprat les anotacions i observacions que J. Ll. Viciano havia anat recopilant al llarg de més de 50 anys d'activitat espeleològica i de prospecció arqueològica per la zona. En alguns casos, aquesta informació es trobava ja publicada, total o parcialment, i en altres casos les cavitats formaven part del catàleg de cavitats que man-

té l'Espeleo Club Castelló, havent-hi per tant disponible una detallada informació ja recopilada.

Els treballs de camp s'han orientat a la localització de les cavitats, posicionament mitjançant gps, documentació gràfica de la situació, boca i interior, i finalment la preparació de topografies, en els casos que es considerava adient. Posteriorment a la identificació de les cavitats conegudes, en alguns casos s'ha con-

Tipus	Descripció	Total
1 Sepulcral tipus 1	Cova sepulcral de dimensions mitjanes o grans	2
2 Sepulcral tipus 2	Cova sepulcral de dimensions reduïdes	46
3 Sepulcral tipus 3	Cavitat amb restes arqueològiques de diferents èpoques, en la que hi ha indicis d'enterraments	5
4 Possiblement sepulcral tipus 1	Característiques de tipus 1 però sense indicis o indicis no concloents	0
5 Possiblement sepulcral tipus 2	Característiques de tipus 2 però sense indicis o indicis no concloents	21
6 Sense indicis	Ni característiques ni indicis	14
7 Pendent d'avaluar	No es disposa de suficient informació com per efectuar una valoració, o està pendent de verificació	2

Una primera classificació de les cavitats visitades per tipus.

siderat necessari efectuar prospecció per l'entorn immediat davant la possibilitat de localitzar més cavitats amb característiques equivalents. També en alguns casos s'han visitat jaciments arqueològics pròxims a les cavitats per tal de posicionar-los mitjançant gps i recollir informació sobre les seues característiques, extensió i possibles relacions. El total d'eixides de prospecció han estat 19, havent-se visitat un total de 77 cavitats.

Si bé la documentació generada es troba actualment en estudi, en línies generals s'han trobat certes característiques preferents en la selecció dels llocs a la prehistòria. Així, majoritàriament es tracte de cavitats molt menudes, de pocs metres de fondària i estretes, amb màxims d'un o dos metres, i que presenten preferentment boques poc amples, que no superen els 50-60 centímetres d'ample, havent-n'hi fins i tot algunes amb accessos realment estrets, pràcticament a penes practicables per poder introduir les restes del difunt. Ha estat també habitual la identificació de blocs acumulats tocant a les boques, testimonis del que pogué ser la tanca original del sepulcre.

Existeixen almenys dos casos de cavitats que poden considerar-se com de majors dimensions, i que responen millor al caràcter de sepulcre col·lectiu gran, si bé una d'elles es troba



Cavitat sepulcral amb una amplària mitjana de 40 centímetres.

destruïda (Ramos, 2006) i l'altra molt afectada per les visites. Per altra banda també existeixen 5 cavitats grans que presenten materials arqueològics de diferents cronologies (no exclusivament prehistòrics) dintre de les quals es detecta o es té notícia de la troballa de restes humanes, sense que es puga avaluar de moment la consideració o no del seu caràcter prehistòric.

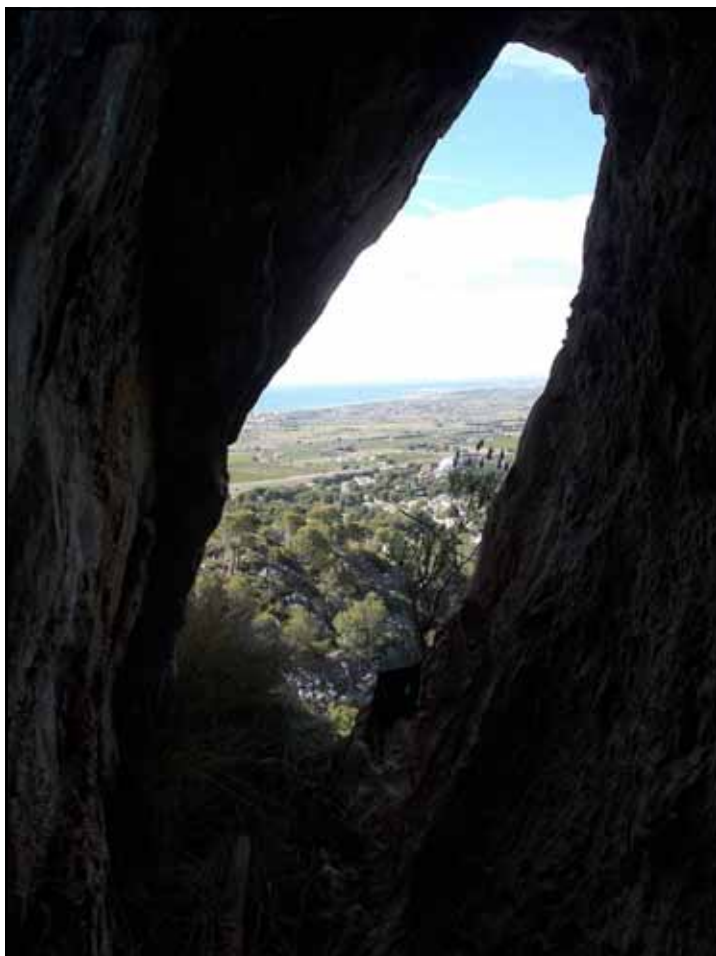
Una de les primeres conclusions dels treballs de prospecció és que pràcticament totes les cavitats presenten algun tipus d'alteració, i realment hi ha un percentatge molt baix de coves sepulcral amb registre arqueològic no afectat seriosament, fet que explica la poca quantitat de materials recuperats als treballs de prospecció.

De fet, les escasses intervencions arqueològiques amb metodologia més o menys moderna que s'han efectuat dins de la zona d'estudi sempre han estat mediatitzades per la presència d'alteracions anteriors, com és el cas de la Cova de la Seda, el Cau d'en Borràs o l'Abric de la Roca Roja.

Als treballs de prospecció, tot i que s'han observat vestigis de possibles tanques de les covetes, en cap cas s'ha pogut identificar cap tanca de pedra intacta, fet que segurament ha provocat que altres agents, com animals o visitants no directament relacionats amb la recerca d'enterraments, o fins i tot l'erosió, hagen agreujat l'alteració del dipòsit.

L'escàs registre arqueològic conegut de la majoria de les cavitats, pot respondre a diverses qüestions. La primera de les opcions pot ser el fet de que originalment el dipòsit arqueològic fos curt intencionalment, pot ser en resposta a un tipus de ritual que implicava dipòsits funeraris secundaris, amb una selecció prèvia de les deixalles humanes amb aixovars reduïts quantitativament, si bé poden ser també com a conseqüència d'una conservació diferencial dels objectes segons les matèries primeres, havent-se perdut aquells d'origen orgànic o més sensibles a l'acció post-deposicional.

És un aspecte que difícilment podrem avaluar sobre les restes conservades i la informació actualment disponible, però als casos coneguts bibliogràficament d'excavacions i troballes sobre cavitats sepulcral més o menys intactes, com podrien ser per exemple les de la Costa Lloguera (Oliver et al. 2002) o la de la Parreta-Montornés (Ramos, 2006), s'ob-



Cova de Montornés-1 (Benicàssim).

serva com després de la retirada de les tanques s'identifiquen un nombre considerable de restes humanes que suggereixen la presència d'individus més o menys sencers, fins i tot en connexió anatòmica, sense selecció prèvia, acompanyats d'aixovars relativament nombrosos.

Així, la hipòtesi més probable és que un percentatge quantitativament molt elevat de les cavitats sepulcral han anat patint agressions continuades al seu registre ja des d'època històrica, si no abans, perdent-se la major part de la informació.

En aquest sentit, J.LI. Viciano (1983) ja apuntava que l'espoli d'aquests enterraments aparentava ser antic, recollint la notícia adient sobre com es testimonia documentalment que ja a la segona meitat del segle XV hi havia gent dedicada a la recerca de tresors pels termes de Castelló i Benicàssim (Magdalena, 1978). De fet, la prova més fefaent és que la major part dels materials arqueològics procedents de les covetes sepulcral es troba en les diferents col·leccions particulars o fons de Museus, com

per exemple les que formen part del Llegat Esteve dins del Museu de Belles Arts de Castelló.

Del desenvolupament dels treballs de prospecció i recopilació de dades efectuats fins ara es deriven dues línies d'actuació. La primera d'elles va en relació al treball de laboratori que tot just iniciem, i que inclou l'estudi dels materials arqueològics, estudis antropològics de les restes humanes, amb la possibilitat de la datació d'una selecció d'individus procedents de cavitats que tinguen el màxim de significació arqueològica, així com l'anàlisi espacial de la distribució de les cavitats respecte als assentaments prehistòrics coneguts per l'àrea d'estudi, intentant establir relacions i patrons d'utilització de les coves, així com diferències cronològiques.

La segona de les línies d'actuació és la intervenció puntual sobre determinades cavitats que puguin aportar informació concreta respecte als objectius del projecte.

En línies generals es considera que els resultats de la fase de camp del projecte han estat molt positius, i entenem que són bona mostra de la necessitat d'efectuar més projectes d'aquest tipus que permeten la recopilació, verificació i sistematització d'informació latent i dispersa en diferents fons, i que corre el perill de desaparèixer amb el pas del temps.

#### **BIBLIOGRAFIA:**

- MAGDALENA NOM DE DEU, J.R. (1978): Nuevos datos sobre la Aljama judía de Castellón de la Plana. Anuario de Filología, Barcelona.
- OLIVER FOIX, A.; J. M. GARCÍA FUERTES y I. MORAÑO POBLADOR (2005): El Castellet, Castelló de la Plana: yacimiento emblemático en la historiografía de la Edad del Bronce peninsular. Fundación Dávalos-Fletcher, 317 págs. Castelló.
- RAMOS BARCELÓ, J. (2006): "Hallazgo de una cueva inédita con enterramiento del bronce", BERIG, 7, p. 50 – 51. Castelló.
- VICIANO AGRAMUNT, J. L. (1983): "Unes cavitats sepulcral desaparegudes". Butlletí de l'Associació Arqueològica de Castelló, Llansol de Romaní, 3, p. 35 – 36. Castelló.