

TRES AVENCS DEL BAIX MAESTRAT

Luis Almela Agost (Espeleo Club Castelló)
José Jaime Dellà (Traiguera)

En aquest article parlarem de tres avencs que tenen certes característiques semblants: les tres cavitats s'obrin a la comarca castellonenca del Baix Maestrat, les tres han tingut la gènesi com a engolidors, es situen al costat del llit d'un barranc i, per acabar, les tres han estat topografiades en el darrer any, tot i que dues d'aquestes cavitats eren conegudes de fa anys. No ocorre el mateix amb l'avenc de l'*Auelo* Abdon, de recent descoberta, i que passa a ser, juntament amb els avencs del Collet Roig, de Comanegra, del pla d'Alifrago i de Pedrenyeres, dels 5 més fondos del Baix Maestrat.

A continuació detallarem els accessos i les descripcions de cadascun d'aquests avencs:

Avenc del barranc de la Ratlla (Sant Mateu)

Aquesta cavitat fou localitzada pels companys de club en una recerca per la zona. Tot i que ja havia sigut explorat amb anterioritat, ja que s'hi troben diversos espits i també inscripcions a la boca. A més d'incorporar-la al catàleg de cavitats, també en vàrem fer la topografia, ja que no se'n coneixia cap d'aquest avenc.

Es situa al barranc de la Ratlla, més avall de la Roca dels Ermitans, al terme de Sant Mateu. El barranc es diu així perquè aigües avall

fa de divisòria dels termes de Sant Mateu i Tírig.

Per accedir a l'avenc agafem la carrete-

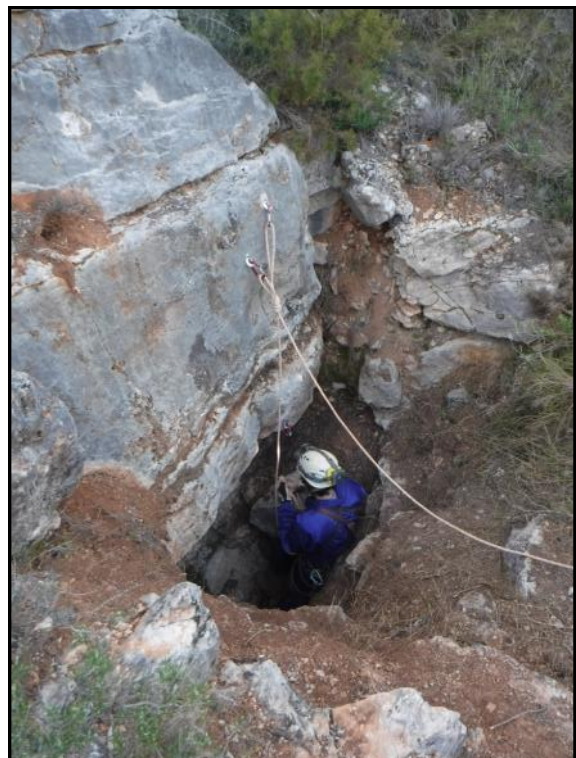


Figura-1: Boca de l'Avenc de la Ratlla

ra que ix de Sant Mateu cap a Tírig. Uns 200 metres després de superar la fita del punt quilomètric número 19 agafarem a mà dreta una pista asfaltada, anomenada Assegador de la Bassa, que ens du al paratge de la Roca dels Ermitans. Als 2,5 quilòmetres, i després d'una corba a l'esquerra, deixem la pista principal, ara ja de terra, i continuem per un caminet que ix a l'esquerra que ens du al mas de Leandre, situat davall de la Roca dels Ermitans. Després d'1 quilòmetre per la pista, i després de deixar a l'esquerra una bassa, podem aparcar el vehicle en una petita explanada on només cap un cotxe. La pista baixa a creuar el barranc de la Ratlla i acaba uns metres més avant, al mas de Leandre. Per arribar a la cavitat només caldrà baixar al barranc camp a través i descendir pel llit cap avall. Junt al tàlveg dret del barranc trobarem la boca de l'avenc. Són uns 3 minuts d'aproximació a peu.



Figura-2: Pou de l'Avenc del barranc de la Ratlla.

Coordenades UTM Datum ETRS89 Fus 31 T
X:254950 Y:4483377 Z:484 m s.n.m.

La boca, d'1,0 m x 2,5 m, es troba en el tàlveg del barranc de la Ratlla. La cavitat està constituïda per un sol pou de 35 metres de fondària. Al començament presenta un estreta-

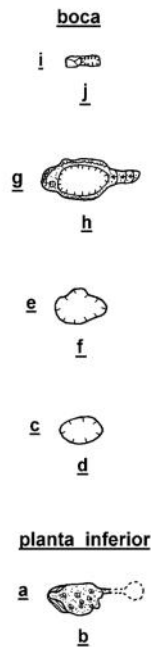
ment de 0,4 m x 1,0 m en un bloc encastat (secció I de la topografia) que dona pas a una zona inclinada. El tub s'amplia als 6 metres de fondària (secció G), on hi ha algunes formacions. A la cota de -12 metres el pou pren mes verticalitat i es pot descendir directe i en volat.

COTA	CORDA	ANCORATGES	OBSTACLE
-0 m.	corda de 50 m.	2 spits + 1 parabolts	Capçalera del P.35 + reassegurança
-1 m.		1 spit	Desviador
-4,8 m.		1 spit	Fraccionament
-10,5 m.		2 spits	Fraccionament (S'amplia el pou)
-35,2 m.		-	Base del P-35

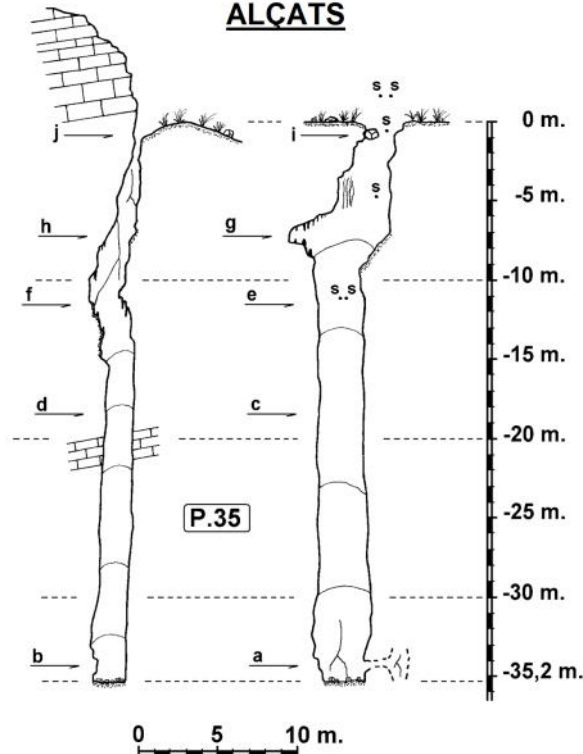
AVENC DEL BARRANC DE LA RATLLA (Sant Mateu).

Topografia: Jesús A. y Luis A. (ECC) - 02/03/2017

SECCIONS



ALÇATS



la cavitat és d'uns 10° cap a l'oest.

En aquest avenc s'ha observat la presència de quiròpters.

La morfologia de la cavitat ens indica el seu origen com a engolidor de les aigües del barranc; actualment encara pot funcionar com a engolidor després de pluges. El tub que forma el pou s'ha format per l'erosió - dissolució de l'aigua infiltrada a través d'una fissura tectònica que ha anat ampliant.

Espeleometria:

Desenvolupament 39 m.
Recorregut en planta 6 m.
Fondària -35,2 m.

Avenc d'Epifanio (Càlig)

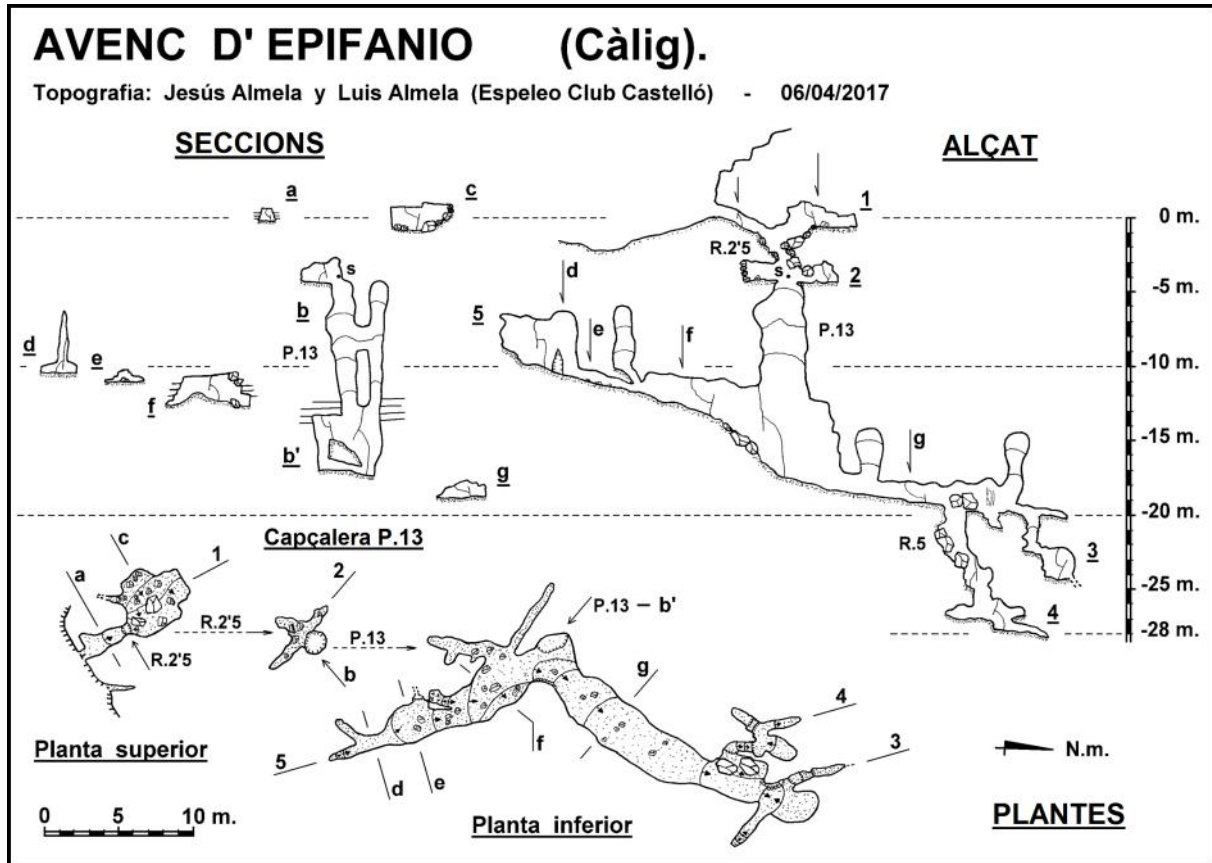
Cavitat coneguda des d'antic. Fou explorada i topografiada a l'abril de l'any 1976 pel Club Muntanyenc Penyagolosa. Els seus exploradors l'anomenaren avenc del Llac. En un primer moment,

Aquesta zona, des de -12 m a -35 m, és la que mostra unes formes més cilíndriques, on l'acció de la dissolució - corrosió es fa més patent. Exactament presenta secció el·líptica d'1,8 m x 2,6 m.

La base del pou forma una estància de 3,0 m x 1,9 m excavada dins d'una escletxa d'orientació nord-sud. El sòl està cobert per pedres de reompliment de diverses mides. Al sud de la saleta observem una escletxa impenetrable de 10 cm d'amplada, però que després es fa més ampla i on s'han sondejat 2,5 metres en horitzontal. Seria interessant, encara que faenosa, una desobstrucció d'aquest punt. El capbussament que presenten els materials en l'interior de



Figura-3: Pou de 13 metres de l'Avenc d'Epifanio.



com que els veïns de Càlig la coneixien pel nom d'avenc d'Epifanio, nosaltres no la vam relacionar amb l'avenc del Llac. Però després de visitar-la i topografiar-la vam comprovar que els dos topònims i les dues topografies corresponen a la mateixa cavitat.

còdols que va per la vora de la rambla. Seguirem aquesta pista uns 350 m i aparcarem els vehicles.

A peu, l'avenc està a uns 2 minuts. Creuarem la rambla i a l'altra vora veurem un

Està situada en un barranquet tributari de la rambla de Cervera, molt prop de les Roques d'en Xiller, a quilòmetre i mig al nord de la població.

Per accedir a l'avenc, des de Càlig agafarem el camí de la Mare de Déu, que es dirigeix cap al santuari de la Font de la Salut. Primer, passarem per la porta del cementeri i més endavant, a 1,7 quilòmetres del poble, arribarem a la rambla de Cervera. Abans de creuar-la agafarem a mà dreta una pista de



Figura-4 : Galeria horitzontal.

COTA	CORDA	ANCORATGES	OBSTACLE
-0 m.	corda de 25 m.	2 spits	Capçalera a la dreta, a la sala.
-1,5 m.		1 natural	Desviador en un bloc gran
-4 m.		1 spit	Fraccionament
-18 m.		-	Base del P-13

roure monumental. D'allí mateix ix una sendera que remunta un petit barranquet. Seguint la senda uns 60 m trobarem, a la dreta hidrogràfica del barranc, la boca de l'avenc juntament amb un cartell que n'indica el nom.

Coordenades UTM

Datum ETRS89 Fus 31 T

X: 274761 Y: 4483884 Z: 113 m s.n.m.

La boca, que és xicoteta (0,7 m d'ample per 1,0 m d'alt) s'obri en un menut cinglet, a 8 m per damunt del llit del barranc i 2 m de desnivell. Una curta galeria de 4 m ens deixa en un desfonat que es situa a l'inici d'un saleta de 5 m x 3,6 m x 1,5 m (llarg x ample x alt). Aquesta saleta es troba molt prop de la superfície, al mateix nivell de la boca i la roca que formen les parets i el sostre, i es troba molt descomposta i poc compacta, raó per la qual cosa està coberta de blocs i pedres que s'han després de sostres i parets. També és un impediment a l'hora de clavar els ancoratges. Mostra d'això és la situació de dos espits de capçalera separats de la vertical, cosa que obliga a utilitzar un bloc gran per col·locar una llarga cinta com a desviador.

La continuació cap al fons de l'avenc és pel desfonat, que resulta ser un estret ressalt de 2,5 m de vertical que ens deixa en un estret repeu de 6 m de longitud. Com que el repeu és menut, cal instal·lar el ressalt. Des del repeu es fracciona per a davallar el pou de 13,4 m que ens deixa en la planta inferior de la cavitat. Aquest pou presenta coalescència amb un antic pou paral·lel. Els dos pous es comuniquen a través d'una finestra situada a -4 m abans d'unir-se finalment a la cota de -8 m i assolixen els 4,5 m d'amplària (vegeu la secció b – b' de la topografia). El diàmetre mitjà del pou és de 3 m x 1,5 m.

A la base del pou ens situem en la part més ampla de la galeria principal de l'engolidor. En direcció sud pugem un ressalt que ens deixa a la zona més ampla i amb el sostre si-



Figura-5 : Base del pou de 13 metres.

tuat a uns 2 m o 3 m per sobre. D'ací parteixen alguns curts ramals excavats a favor de la diàclasi. El més important continua cap al sud; a poc a poc es van reduint les dimensions fins a tancar-se. La tendència, que és sempre ascendent, finalitza a la cota de -9 m. En aquest tram podem veure una xemeneia de 4 m d'alt.

Des de la base del pou també podem continuar cap al nord seguint la direcció que duen les aigües quan la cavitat s'activa. Aquest tram, que és ample, presenta el sòl pla i està recobert de sediment, té una amplària de 2,5 m a 3 m i una alçada entre 1 m i 2 m.

En aquest tram també podem observar dues curioses xemeneies de 4,5 m i 5,5 m



Figura-6: Boca de l'Avenc de l'Auelo Abdón.

d'alt cadascuna. Aquestes són més amples que la de la zona sud.

A la zona final de la galeria trobem dos pouets menuts que poden desgrimpar-se. El més evident el trobem just al final de la galeria. Aquest ramal, que és estret i baixa uns 4,4 m, assoleix la cota de -24 m (punt 3 de la topografia). Hi ha un foradet impenetrable per on s'endevina continuació, però és molt estret. L'altre pouet es troba davall d'uns blocs grans i al costat de la paret oest de la galeria. Es tracta d'un ressalt de 5 m seguit d'alguns petits escaions que baixen uns 8,5 m en total i assoleixen la cota de -28 m, màxima fondària de l'avenc (punt 4 de la topografia).

La gènesis de la cavitat ha estat marcada per la funció d'engolidor de les aigües del proper barranc. Les xemeneies que observem a la zona inferior són una clara mostra del seu origen, així com els pous paral·lels als quals ha acabat unint-se.

Tota la zona inferior està recoberta de sediment, que el dia de la nostra visita estava molt fangosa. Açò, juntament amb el topònim

d'avenc del Llac, ens fa pensar que la cavitat pot patir inundacions de la galeria inferior després de períodes de fortes pluges i que encara a dia d'avui actua com a engolidor intermitent. Pensem que el sediment que recobreix les parets i el sol pot tenir un origen similar al d'altres cavitats actives o semiactives, com ara l'avenc de Posos a Assuévar.

Espeleometria:

Desenvolupament: 92 m,
recorregut en planta: 57 m,
fondària: -28 m.

Avenc de l'Auelo Abdon (Canet lo Roig)

DESCOBRIMENT/HISTÒRIA

Encara que ja es sabia de la seua existència, no va ser fins a principis del 2016 que els propietaris del terreny on es situa van tenir un interès per a saber fins on podia arribar. L'antic propietari, Abdon Marco, al qual va dedicat l'avenc i que va faltar durant les exploracions, tenia tapada la petita boca amb una pedra perquè l'ase que tenia per a treballar els camps no poguera prendre mal.

El 2016, el gendre del propietari i el seu fill van eixamplar la boca a cop de mall i van destapar la capçalera d'un pou vertical del qual no podien veure el final. I aquí va ser com va començar la seua exploració, espeleològicament parlant.

LOCALITZACIÓ

L'avenc es situa a la partida denominada Barranc dels Panxuts, al terme municipal de Carnet lo Roig, a escassos metres del terme de Traiguera. Per a accedir-hi hem de rodejar la Serra del Solà fins a accedir al camp d'oliveres on es situa, a la part esquerra del terreny i al costat mateix d'un marge de pedra i d'una olivera. La boca s'obri en una zona no cultivada des de fa molts anys, però l'accés és per la zona cultivada, per això des d'aquí es demana el màxim respecte ja que ens trobem en un terreny privat.

Coordenades UTM Datum ETRS89

Fus 31 T X:269643 Y:4492809 Z: 287 m s.n.m.

EXPLORACIÓ (per José Jaime Dellà)

Quan els propietaris es van posar amb contacte amb mi, no vaig tardar a anar a veure la troballa, ja que molt prop d'allí es troben 2 avencs més, encara que molt menuts (l'avenc Bruna i l'avenc Major); i que em digueren que no es

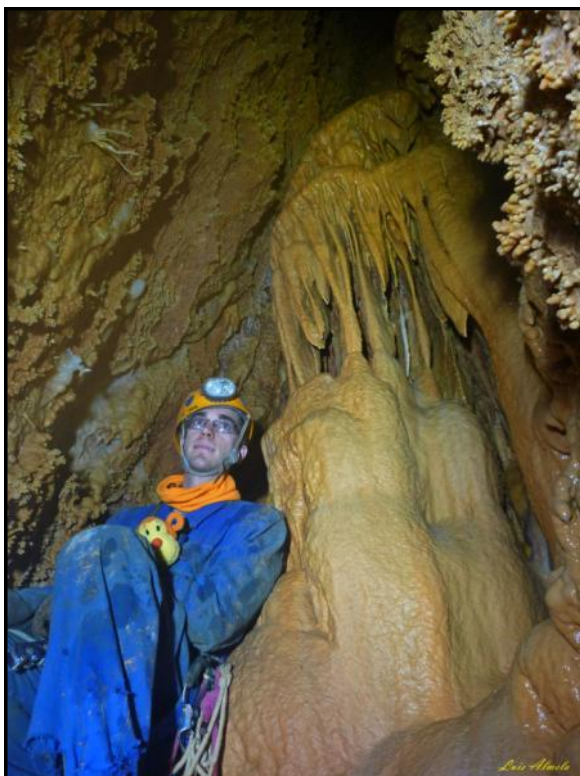


Figura-7: Colada al pou de 10 metres.



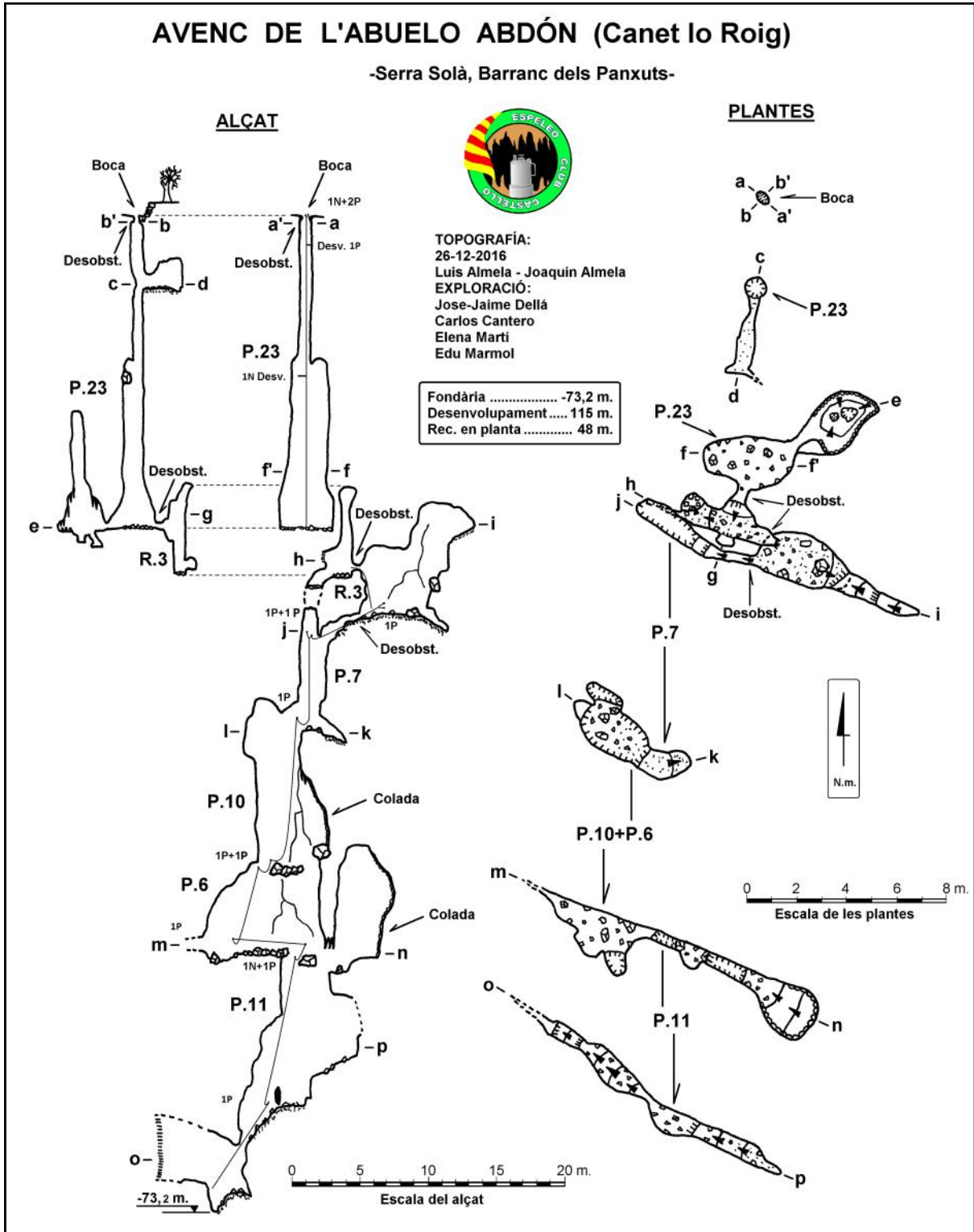
Figura-8: Excentriques al pou de 10 metres.

veia el fons va motivar una bona visita. La primera va ser només per a situar la boca i veure què podia fer falta. Eduardo Màrmol, net del propietari, em va mostrar la petita boca tapada per una llosa que ells mateixos havien picat. Des de la boca es veia un pou profund, circular, una mica descompost, però si més no allò tirava. Una volta la capçalera instal·lada vaig baixar uns metres per a poder sondejar el pou i així tindré més clar el que podríem trobar-nos.

No vam tardar molts dies a quedar Carlos Cantero (UEC Tortosa), Elena Martí (Espemo Morella) i jo mateix, José Jaime Dellà (Traiguera). Aquell dia, amb totes les eines llestes em vaig disposar a baixar el pou amb la idea que podia fer sobre uns 30 metres de profunditat. Una volta començat el descens instal·lant un desviador a un natural el pou continuava lleugerament estret però sense cap dificultat que ens pogués barrar el pas. Una vegada a la base del pou i sense necessitat de fraccionar en cap moment es veien 2 possibles continuacions però no sense picar abans. Una vegada vam baixar els tres vam començar a remenar possibles continuacions i, després d'una petita desobstrucció a la base mateix del pou, vam poder accedir a una petita saleta lateral on, després de baixar un petit repeu, també ens barren el pas potents estre-

AVENC DE L'ABUELO ABDÓN (Canet lo Roig)

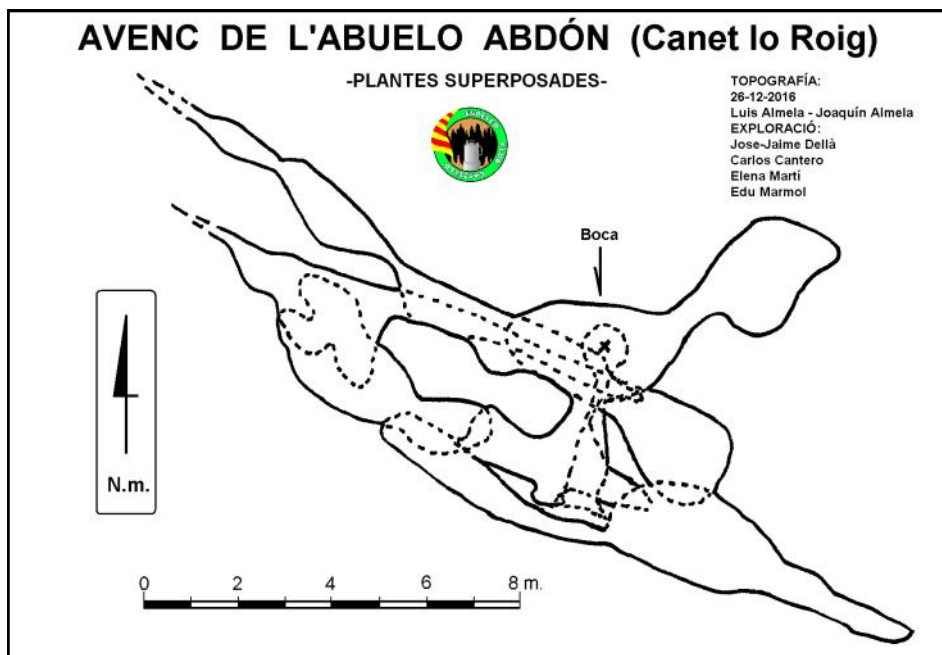
-Serra Solà, Barranc dels Panxuts-



tors; aleshores decidim sortir per a tornar un altre dia amb tots els trastos per a desobstruir.

Tornem al cap d'uns dies Carlos Cantero, Edu Màrmol, que es quedaria per fora curiós per la troballa, i jo mateix. Baixem ràpidament el primer pou afegint-li un desviador a meitat

pou i netejant de pedres i formacions soltes. Una volta arribem on ens vam quedar l'últim dia portem les ferramentes de xoc i comencem a picar la continuació que pareix més prometedora, després d'una llarga estona picant aconseguim obrir el pas per a poder passar el casc i veure que a l'altra banda s'obri



Tornem Carlos i jo amb els germans Almela a topografiar i veure possibles incògnites.

Baixem prenent mides i arreglant la instal·lació; en arribar al fons constatem que allí s'acaba per a nosaltres la cavitat, ja que, encara que continua, és molt estreta per a poder passar. Sortim desmuntant tot el material que teníem

una nova saleta allargada uns metres més avall. Continuem fins que aconseguim passar els dos després de desgrimar uns 3 metres. A sota ens disposem a explorar la nova sala i una possible continuació. A la part de baix localitzem un tub estret i descendent per on continua la cavitat, però no disposem de més temps i donem per acabada la jornada.

col·locat i visitant les petites saletes laterals bellament decorades fins arribar a l'exterior i deixant l'avenc desmuntat i amb tot els anco-

Tornem Carlos, Elena i jo amb més material i forces renovades; baixem i ens disposem a seguir on ens havíem quedat dies abans. Instal·lem una capçalera i ens disposem a baixar pel tub, que al cap d'uns metres desemboca en un nou pou molt decorat d'uns 23 metres, que ràpidament l'instal·lem i el baixem fins que s'acaba la corda. A la base del pou, en un lateral sobri la fractura que dona una nova continuació. Sortim fotografiant i admirant les formacions pensant en el pròxim dia que podrem tornar.

Ens reunim Carlos i jo novament i tirem cap avall amb més material i instal·lant ancoratges fixes per a deixar la cavitat segura. Arribem a la punta i continuem per l'estreta fractura lateralment; veiem que baixa uns 10 metres més. Baixem per la fractura i fem peu davant l'estretament de la fractura que ens barra el pas definitivament. Decidim sortir i acabar l'exploració i la topografia el pròxim dia que hi tornem.

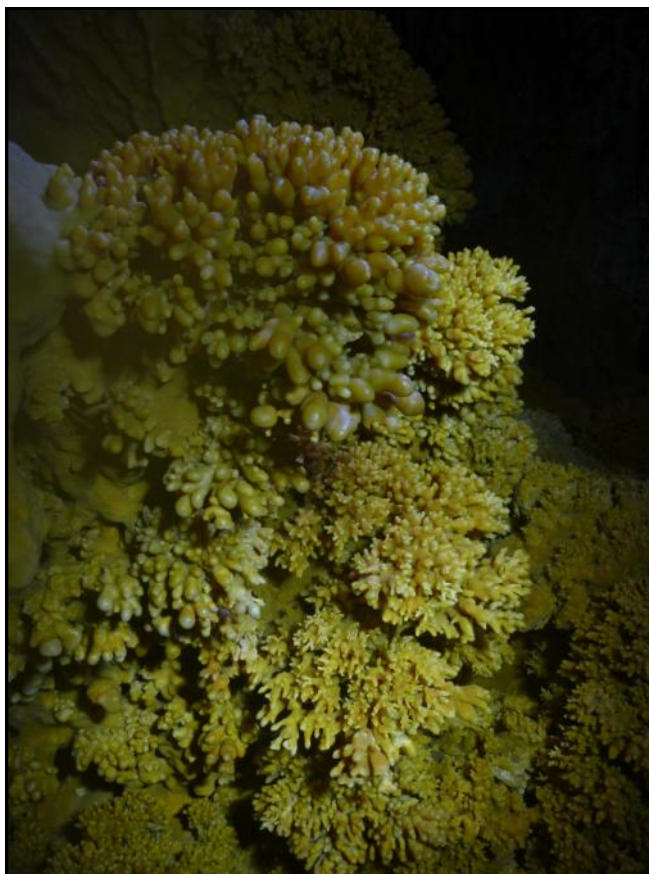


Figura-10: Coraloides en les zones més fondes de la cavitat.

COTA	CORDA	POU	ANCORATGES
+2 m.	corda de 40 m.	P-23	Natural d'aproximació (en una olivera).
-0 m.			2 parabolts (falten les xapes). Capçalera del pou.
-2 m.			1 <i>long life</i> . Desviador.
-12 m.			Natural (corda en fix). Desviador.
-26 m.	corda en fix	R-3	Corda amb nucs sobre natural.
-29 m.	corda de 80 m.	P-7	2 parabolts. Aproximació a capçalera.
-30 m.			2 parabolts. Capçalera pou.
-37 m.		P-10	1 parabolts. Fraccionament.
-47 m.		P-6	1 parabolts re-assegurament.
-48 m.			1 parabolts fraccionament
-53 m.			1 spit. Aproximació al pou. En la saleta.
-54 m.		P-11	Natural de capçalera del pou final (corda en fix)
-55 m.			1 Parabolts fraccionament
-65 m.		R-5	1 Parabolts fraccionament per assegurar el ressalt final.
-73 m.			Fons de l'avenc

ratges en fix i en condicions.

DESCRIPCIÓ

Aquest avenc està format per un pou fusiforme de 23 m que desemboca en una fractura per la qual es poden baixar diversos pous més curts que arriben als 72,5 m de fondària. És una gran troballa, no sols per la seua fondària, sinó també per la gran quantitat de concrecions que hi trobem.

L'estreta boca de la cavitat dóna pas a un pou cilíndric de 23 m però de petita secció. És curiós com des de la base del pou no es senten els crits dels companys que estan a l'exterior. A la cota de -5 m hi ha un curta galeria de 3 m en direcció sud. A la part final, a partir de la cota de -11 m, el pou s'amplia i aterrem en una saleta de 3,5 m x 2 m. A l'extrem nord-est una gatera dóna pas a una saleta molt concrecionada i amb una xemeneia d'uns 9 metres.

Tornant a la base del pou, i per l'extrem sud de la sala, una altra gatera desobstruïda dóna pas a un ressalt de 3 m. A partir d'aquest punt la fracturació predomina sobre les formes erosives, ja que el pou d'entrada, juntament amb la xemeneia de 9 m, tenen una morfologia erosiva, produïda pel seu funcionament com a engolidor.

A sota del ressalt de 3 m arribem a una fractura tectònica d'uns 4 m de llarg, que pren orientació est-oest, com la resta de la cavitat.

En l'extrem oest una fissura que no aplega als 10 cm comunica amb el pou de 7 m que dóna inici a un seguit de pous que duen al fons de l'avenc. Però per a poder continuar baixant superarem una acrobàtica estretor, també desobstruïda, seguida d'un ressalt de 3 m. Davall del ressalt assolim una saleta de 4 m x 2 m des d'on ix cap a l'est una galeria ascendent amb forta inclinació que va tancant-se a poc a poc fins finalitzar després de 8 m. En direcció oest, i al nivell del sòl, trobem una nova estretor; a partir d'aquest estretament es succeeixen un seguit de pous molt concrecionats.

El primer dels pous és de 7 metres; a continuació en ve un de 10 metres i tot seguit un de 6. Als repeus entre els pous i també a les parets d'aquests trobem tot tipus de formacions ben actives i de diferents coloracions que donen a la cavitat una bellesa extraordinària. Destaquem les delicades excèntriques, però també trobem estalactites, estalagmites, banderes i colades. Els pous s'estructuren sobre una diàclasi amb una forta corrosió per part dels corrents d'aigua que els han eixamplat. Posteriorment, ha tingut lloc una fase de reompliment litoquímico que li ha conferit la bellesa actual.

Sota aquests tres pous encadenats trobem una xicoteta zona de desenvolupament horitzontal. A la sala on ens deixa l'últim pou podem observar zones ampliades per la dis-

solució i corrosió de les aigües captades per la cavitat. Continuant cap a l'est trobarem al sòl una estreta fissura que es l'inici de l'últim pou de la cavitat. Però si flanquegem el pou continuarem per una estreta escletxa amb les parets cobertes d'excèntriques fins arribar a una saleta amb una xemeneia per on s'ha format una atractiva colada. Es tracta d'un dels racons més bonics de l'avenc.

Pel que fa al pou, es tracta d'una vertical d'11 metres, davall de la qual encara podem guanyar més fondària per mitjà d'una rampa i un ressalt precedit d'una estretor selectiva. Així assolirem la màxima profunditat de la cavitat situada a la cota de -73,2 m.

Espeleometria:

Desenvolupament 115 m.
Recorregut en planta 48 m.
Fondària -73,2 m.

NOTA: La cavitat es situa en uns terrenys privats, per tant es demana el màxim respecte. La cavitat presenta risc de caiguda de pedres, per tant cal progressar amb prudència. Es fa difícil progressar i no trencar formacions, per tant es demana la màxima cura possible.

Els ancoratges fixos han sigut sufragats per mi mateix, per tant es demana el màxim respecte i deixar-los com els heu trobats.

Finalment cal citar tots els espeleòlegs que han participat en l'exploració i topografia: Carlos Cantero, Elena Martí, Edu Màrmol, Joaquín Almela, Luis Almela i José Jaime Dellà.

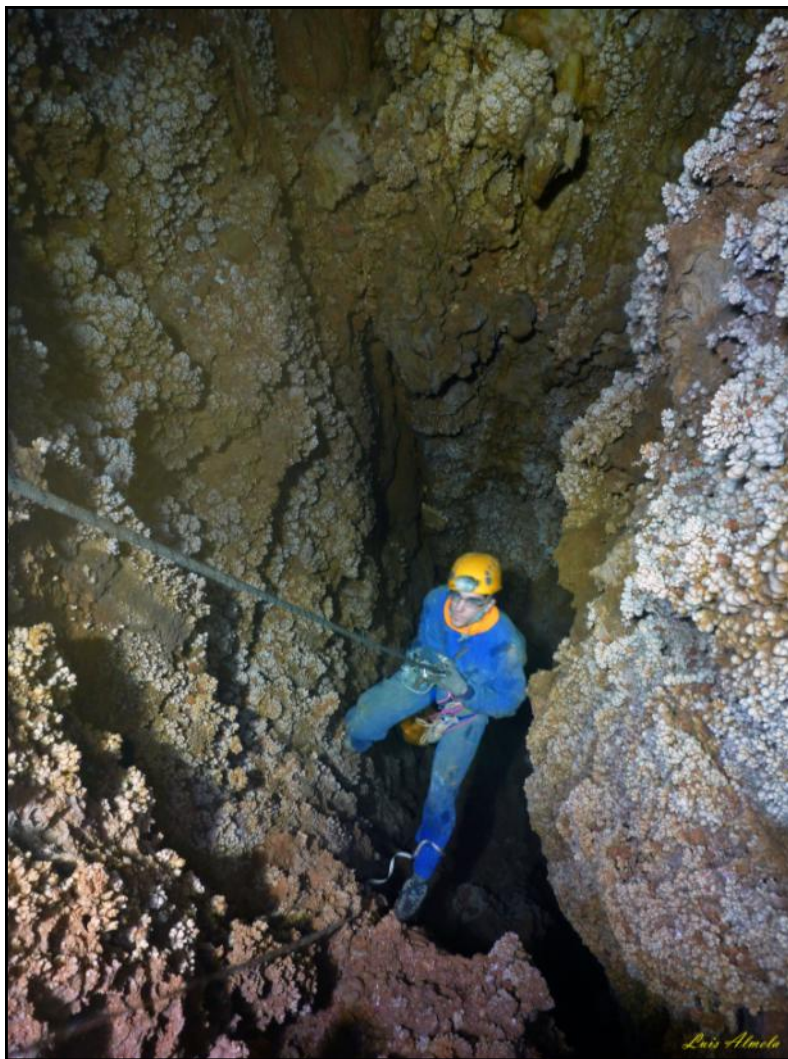


Figura-11: pou de l'interior de la cavitat.



20 ANIVERSARIO



**C/Sant Félix nº41
12004 Castellón
Tlf. 964 26 11 16**



20 AÑOS EQUIPÁNDOTE