

# EL POZO DE LA PARRETA BAIXA (Benicàssim)

Luis Almela Agost  
(Espeleo Club Castelló)

**Introducción.** Recientemente hemos tenido la inmensa suerte de poder explorar la que es la sala subterránea más grande del municipio de Benicàssim. Constituye la entrada a un interesante acuífero, del cual hemos podido explorar una diminuta parte. Como fruto de esa exploración, con la realización de la topografía de la cavidad y la recopilación de diversas informaciones de campo, nos ha servido para elaborar el presente trabajo.

**Referencias históricas.** El conocimiento de este fenómeno por nuestra parte comenzó hace algo más de 10 años. Fue cuando el compañero Miguel Segarra, socio fundador del Espeleo Club Castelló, nos habló de una cavidad natural que fue hallada al realizar un pozo para buscar agua. La historia de Miguel continuaba con la descripción de la cavidad hallada, en la cual se encontró un curso de agua. Pero este descubrimiento casual se remonta, posiblemente a los años 70 de la pasada centuria. En la Base de Datos de aguas del Instituto Geológico y Minero de España, encontramos referencias de este pozo de los años 1972 y 1973, incluyendo un análisis químico, un ensayo de bombeo y ubicando el nivel freático entre 0,5 y 1 m.s.n.m. (<http://info.igme.es/BDAGuas/>).

El pozo está situado dentro de un terreno privado, por lo que su visita no se contempla. Pero Juan María Almela, en

una de sus estancias por Castellón, contacto con el dueño del terreno que accedió a que realizáramos una exploración. Así, a principios de 2022 realizamos una entrada al pozo. Esta tarde de invierno Juan María y Luis nos dispusimos a explorar la sala que se abre en mitad del pozo artificial que constituye el acceso a la caverna. Como ya esperábamos por las referencias que teníamos, la cueva presentaba riesgo de hipoxia, con una atmósfera pobre en oxígeno. Al ver que las posibles continuaciones quedaban cegadas por importantes colapsos nos dispusimos a realizar la topografía y a tomar algunas fotografías. Los trabajos

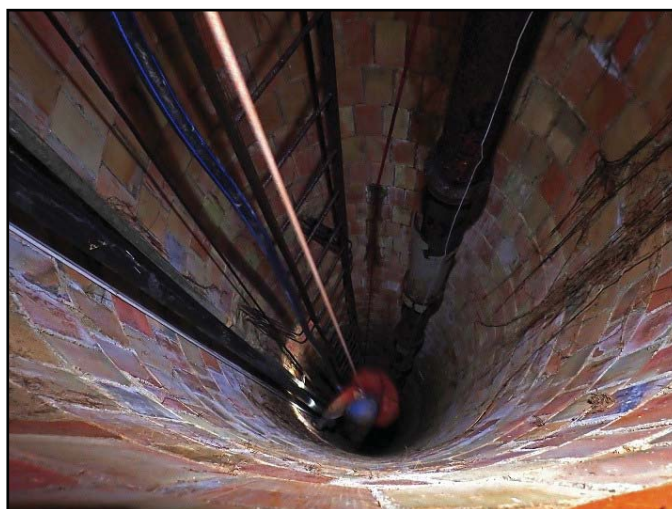


Figura 1. Pozo artificial recubierto con ladrillos, que da acceso a la cavidad natural.



Figura 2. Imagen del lago. Obsérvese el techo de la sala compuesto por un conglomerado de cantos calcáreos y areniscas.

se realizaron diligentemente, para no permanecer en la cavidad demasiado tiempo por su déficit de oxígeno.

**Hidrogeología.** El *Pou de la Parreta baixa* esta enclavado en una llanura litoral, a escasos 400 metros de la sierra del Desert de les Palmes y de un afloramiento de calizas cretácicas que precede a esta alineación montañosa. Esta llanura está formada por restos de aluvión arrastrados desde la sierra. Las planas costeras corresponden a los subsistemas acuíferos Plana de Castellón y Plana de Orpesa, acuíferos instalados en materiales detríticos Pliocuaternarios (Morell, 1992) y el acuífero al que hemos podido acceder posiblemente recoja las aguas de parte de este macizo. Un manantial que descarga parte de las aguas de la llanura de la Plana de Castelló es el Molí la Font, ubicado a escasos 3 kilómetros al suroeste de este pozo y a una cota de 1 m.s.n.m. En una cota similar también encontramos algunos manantiales o "ullals" costeros, creando marjales y zonas pantanosas, aunque actualmente muy antropizadas. En los alrededores de este pozo existen otros pozos y sondeos similares, aunque desconocemos por el momento si presentan volúmenes subterráneos naturales. Según información de vecinos y propie-

tarios, el pozo no se ha llegado a secar incluso en épocas de largas sequías. El acuífero costero de la Plana es fundamental para el regadío y abastecimiento de las poblaciones cercanas como Castellón y Benicàssim, que dependen de él en gran medida.

Respecto al nivel del agua en el interior de la cavidad, es variable según épocas de mayor o menor sequía. En nuestra visita encontramos calcita flotante en la playa que precede al lago, por lo que creemos que los niveles del agua eran más bajos de lo normal, ya que la calcita también se encontraba depositada sobre los bloques que quedaban en la orilla del lago y a una cota superior al nivel del lago. Aparentemente el agua no tiene movimiento.

**Descripción física.** El pozo se localiza dentro de una finca particular, por lo que no se puede visitar. Esta finca se sitúa junto a la *carrerassa de la Parreta*, que sube desde Benicàssim hacia las urbanizaciones de La Parreta, Las Palmas y Montornés; muy cercano al barranco de La Parreta. Se abre a 40 m.s.n.m. y en las coordenadas 31T 246285 4436496 (Datum ETRS89).

El pozo artificial de acceso a la zona natural se sitúa dentro de una caseta bien cerrada que protege su entrada. El pozo está recubierto con ladrillos en todo su perímetro y en toda su profundidad, constituyendo una elaborada obra de albañilería. Posee un diámetro de 1,5 m. en toda su longitud. Existen unas escaleras metálicas en un estado de oxidación importante adosadas a la pared del pozo,



Figura 3. Zona superior de la sala, donde posee mayor altura.



Figura 4. Existen algunas raíces que cuelgan del techo de la cavidad.

así como también algunas tuberías para la extracción del agua, cables, etc. El nivel del agua, el día de nuestra visita, se encontraba a la cota de -35,3 metros, pero a la cota de -25,0 metros se abre una ventana en la pared del conducto artificial que da acceso a la zona natural. El pozo conecta con el extremo sureste de la sala.

La sala posee una superficie aproximada de 350 m<sup>2</sup> y un volumen estimado de 1.100 m<sup>3</sup>; siendo las dimensiones máximas de su planta de 50 x 20 metros. El suelo de la sala está ocupado por bloques de gran tamaño, algunos más pequeños de tamaño decimétrico y sedimento con un alto grado de humedad, por lo cual se presenta en forma de barro. Estos bloques que forman las paredes y el techo, en algunas zonas se muestran levemente cimentados por finas arenas; en cambio en otras zonas forman un conglomerado con mayor consistencia. Un gran número de estos bloques están formados por arenisca de color rosada, litología predominante en el Desert de les Palmes.

La sala tiene una forma alargada siguiendo un eje noreste-suroeste. También presenta un desnivel acusado desde la zona alta, donde se encuentra la caja del pozo artificial, a la zona baja que se encuentra inundada por el acuífero. En el extremo sur-sureste se encuentra una zona inundada que se corresponde con el nivel freático del acuífero. Allí existe un sifón que fue tanteado y la galería que prosigue inundada presenta unas buenas

dimensiones. La zona inicial del sifón presenta una altura de 1,5 metros y varios metros de anchura.

Desde la entrada por el pozo, en dirección norte continuamos por la zona más alta de la sala, y donde el techo se muestra a mayor altura. Desde allí, en dirección norte, vamos descendiendo suavemente para llegar a un laminador por el que podemos avanzar 10 metros hasta detenerse la progresión debido a un colapso. Desde la parte alta de la sala, en dirección oeste descendemos inclinadas rampas hasta el mencionado lago. En el extremo sur del lago

existe un sifón no explorado hasta la fecha, pero con unas dimensiones buenas para realizar una inmersión. Al sur del sifón un laminador nos permite avanzar unos pocos metros hasta cerrarse. Al norte del lago existe un importante colapso que tapa cualquier posible continuidad. También se hallan, en la zona central de la sala, algunas pequeñas raíces que cuelgan desde el techo de la sala. El desarrollo de la cavidad es de 188 metros, con 142 metros de recorrido en planta y una profundidad de -40 metros en la parte inferior del sifón.

**Conclusión.** Hemos podido acceder a una interesante cavidad natural que alcanza el nivel de un acuífero. Las condiciones de la atmósfera pobre en oxígeno, la antigüedad de las instalaciones del pozo artificial y la utilización del agua para el consumo humano, impiden que la cavidad reciba más visitas que las estrictamente realizadas con carácter científico. En un futuro, aunque extremando las pertinentes medidas de seguridad, se podría realizar una inmersión en el sifón del lago para avanzar en el conocimiento de este acuífero. Aprovechamos para agradecer la buena disposición y la atención prestada por Nicula, propietario del terreno donde se abre este pozo.

#### **Bibliografía.**

- Morell Evangelista, I. (1992). "Manantiales de la provincia de Castellón". Col·lecció Universitària, Diputació de Castelló. 307 pág.

