



La Botalària

Gener 2015 | Segona època | Número 6



EDITORIAL	3	FOTOS ANTIGUES	46-53
ACTUALITAT	4-27	TRADICIONS	54-59
Borriol: El 2014 ha estat notícia. REDACCIÓ	4-5	Històries dels avis: Nadal Escrig Fornals. DAVID ROCO ALAFONT	54-55
L'any de la depuradora. ÀLVARO SALES FABREGAT.....	4-5	Constuir cabanyes: un joc perdut de la infantesa. VICENT PALLARÉS PASCUAL	56-57
Breus. REDACCIÓ	8-11	La pilota als carrers de Borriol. Jocs d'infantesa. LLUÍS RAMOS SANTAMARÍA	58-61
Trist adéu per al 'Quiosco de Pepito'. REDACCIÓ.....	12-14	Jocs tradicionals. REDACCIÓ	62
Què opina la gent sobre... REDACCIÓ	15	Recepta de cuina: les "panaes". ASSUTZENA SANTAMARIA LUNA	59
Esportistes locals: germans Carlos, Israel i Victor Bernad. MAITE VIDAL BERNAD	16-17	ART I LITERATURA	64-73
Borriolencs pel món: Balma Ortega Tena ÀLEX TENA ROCA	18-20	Artistes locals: Elisa Merino Calvo. MERXE VILARROCHA BERNAD I MAITE VIDAL BERNAD ...	64-65
La revista La Botlaria al repositori de la UJI REDACCIÓ	21	2014, un bon any per a la música borriolenca. REDACCIÓ.....	66-68
Nous Borriolencs: Ramiro Lastra Bautista MAITE VIDAL BERNAD	22-23	Eloy Moreno, un borriolenc que triomfa en la literatura nacional i internacional. ÀLEX TENA ROCA	69
Vilanova d'Alcolea acull les XIX Jornades Culturals a la Plana de l'Arc. JOAN SERAFÍ BERNAT MARTÍ	24-27	Borriol, tardor de 1380. ANDREA DELCAMPO NOVALES I FRANCISCO DELCAMPO BERNAD	70-71
ASSOCIACIONS	28-35	Concurs literari: Al 2050 m'agradaria que Borriol fóra... REDACCIÓ	72-73
Club ciclista de Borriol: passió per la bicicleta i la muntanya. ÀLEX TENA ROCA	28-29	TERME	74-86
Marató de muntanya de Borriol: un referent en les curses de muntanya. REDACCIÓ.....	30-32	La cova de les Ferreries. ESPELEO CLUB CASTELLÓ.....	74-77
Grup de Dansa l'Hereu de Borriol. GRUP DE DANSA L'HEREU.....	33	Tot no és química en l'agricultura. EUGENIO LLORENS VILARROCHA.....	78-79
El treball més solidari de Borriol. IVAN TORRES PALLARÉS	34-35	Erodium Aguilellae, una joia botànica al terme municipal de Borriol (II) AGUSTÍ AGUT ESCRIG ..	80-83
HISTÒRIA	36-45	Caminant per Borriol. IVAN PALLARÉS MONTAÑES	84-86
Borriol i la primera guerra carlista (II). XAVIER ANDREU MIRALLES	36-39	ABANS I ARA	87
L'escola al Borriol de la postguerra. ÀLEX TENA ROCA	40-44		
Borriol en el primer documental a color de la Guerra Civil. ELOI PALLARÉS PASCUAL	45		

CONSELL DE REDACCIÓ: Xavier Andreu Miralles, Anna Cabo Esteve, Francisco Delcampo Bernad, David Roco Alafont, Assutzena Santamaría Luna, Àlex Tena Roca, Ivan Torres Pallarés, Maite Vidal Bernad i Merxe Vilarrocha Bernad.

REVISIÓ LINGÜÍSTICA: Teresa Agut Escrig i Salva Belenguier

COL·LABORADORS EN AQUEST VOLUM: Agustí Agut Escrig, Joan Serafí Bernat Martí, Lluís M. Cabo Portolés, Andrea Delcampo Novales, Eugenio Llorens Vilarrocha, Ivan Pallarés Montañés, Eloi Pallarés Pascual, Vicent Pallarés Pascual, Lluís Ramos Santamaría, Àlvaro Sales Fabregat, Espeleo Club Castelló i Grup de Danses L'Hereu.

AGRAÏMENTS: A totes les persones que ens han ajudat a la redacció dels articles i a l'aportació de la secció de fotos antigues, així com de manera especial a tots els comerços que ens han recolzat econòmicament mitjançant les publicitats, sense els quals, aquesta revista no hauria estat possible.

EDITA: Associació Cultural La Botlaria (Borriol)

DISSENY I MAQUETACIÓ: Ivan Torres Pallarés i Àlex Tena Roca

FOTOGRAFIA DE PORTADA: Toll de Borrús
Fotografia de Salva Alfaro Pallarés (Guanyador del II Concurs Fotogràfic de la revista La Botlaria)

DIPÒSIT LEGAL: CS 394-1997

ISSN: 1888-8402

EDITORIAL: De Tinta

IMPRIMEIX: Grupo Zona


CONTACTE: botlaria@gmail.com



Segueix-nos a Facebook:
Associació Cultural La Botlaria



LA COVA DE LES FERRERIES

 Espeleo Club Castelló

Cova de les Ferreries // Foto: Ivan Torres

En un paratge poc conegut del nostre terme municipal, pel difícil accés amb cotxe, fins a fa relativament poc temps, es localitza La Cova de les Ferreries. Es troba a l'oest del nucli urbà en la partida de les Mallaes, al marge dret i a prop de la capçalera del barranc de Calderes, localitzada en la part alta del Malvestit. La seua gran boca i les restes de runam en el seu exterior la fan fàcilment visible des del camí.

Investigant en els arxius del Ministeri d'Indústria, s'han trobat diverses concessions mineres atorgades a la zona objecte de l'estudi. Es tracta de les de la "Mina la Valenciana" de l'any 1901 i de la "Mina la Ferruginosa" de 1876, ambdues en la partida de Monegros, al nord-est del paratge de la Cova de les Ferreries (en la partida de les Mallaes). Les dues concessions històriques que corresponen justament amb l'explotació d'aquesta cova-mina són: la de la "Mina de Sant Cleofàs de Vera" de 1910 i la de "Don Ramón" de 1959.

El accés a la Cova de les Ferreries és des del poble, per la via de servei de la CV-10 fins l'antic "Motocross", on prenem un camí asfaltat que baixa fins al riu. Només creuem, agafem un camí cap a

l'esquerra que puja cap al barranc de Les Ermites. Més endavant, ens desviem cap a l'esquerra, i creuem un camp de tarongers abandonats, fins arribar al Coll de Les Mallaes. Seguim la pista de l'esquerra i descendim, deixant de banda una altra pista que ix a la nostra dreta, fins arribar a una caseta situada a l'esquerra de la pista. Es tracta d'una antiga edificació de la pròpia mina. Des d'allà, ix la senda cap al fons del barranc, que a pocs metres ens portarà a la boca de la cova.

La cova consisteix en una gran cavitat fruit d'una ampliació per treballs miners i ensorraments naturals d'una cavitat natural d'origen càrstic-tectònic¹. En l'entrada, sota la seua gran volta, ensorrada en algunes parts, s'observen abancalaments realitzats durant la Guerra Civil del 36, ja que va servir de refugi a algunes famílies del poble i masies del voltant.

Als voltants de la cavitat principal s'han localitzat i topografiat un total de 9 pous petits, galeries, sondatges d'altres treballs de prospecció dirigits a la recerca de mineral que s'han dut a terme al llarg de la història i restes d'edificacions pertanyents a tasques mineres. Entre les runes

1. Erosió de les esclotxes fetes per fracturació i pressió de la terra.

de la cova principal s'han trobat, a més, mostres d'hematites de colors cridaners, siderites i altres òxids i carbonats de ferro.

La litologia de la zona on s'obri la cavitat la formen calcàries margoses d'aspecte nòdul, un poc dolomititzades i molt recristal·litzades, de color rogenc o violaci, amb notables incrustacions de limonita, siderita i altres òxids de ferro que proporcionen al conjunt un to ocre. A més, té moltes esclatxes, per la qual cosa, externament, la zona no presenta un aspecte *exokarst*² desenvolupat.

Aquest conjunt litològic, pertanyent al cretàc inferior, presenta un conjunt de falles en direcció catalànida nord-est i sud-oest que posa en contacte discordant les calcàries margoses de l'*aptiense* inferior (*Gargasiense-Clansayense*)³, on s'obri la boca principal de la cavitat, amb les calcàries *Barremienses* i *Berriasienses*⁴ del vessant oposat, on s'obren alguns dels pous i sondatges de la zona.

L'absència de fauna fòssil, tant de microfòssils com de macrofòssils, és notòria a les esclatxes i recristal·litzacions de les calcàries. Allò que sí que abunda és la fauna actual: els animals típics de cavitats, la gran quantitat de quiròpters que nidifiquen en ella, conills i d'altres animals que viuen en aquest magnífic entorn del nostre municipi que mereix la pena conservar i protegir pel seu indubtable valor històric i ecològic.

A prop del camí, s'obren davant nosaltres unes runes, on en temps passats, va haver-hi una explotació de mineral de ferro (limonita). Actualment, de la formació original de la cova/mina de les Ferreries no queda quasi res. A l'entrada veiem algunes erosions i alguns trossos de mineral, açò possiblement va ser el motiu de la seua explotació i la necessitat de ferro que hi havia en el moment. L'extracció del mineral és prou caòtica, ja que s'observa que van seguint les vetes que s'eixamplen i minven segons s'extrau el mineral de limonita (mena de ferro). La sala d'entrada, en la seua part nord, té un gran afonament de 10x10 metres de diàmetre, la qual permet veure gran part de la cavitat amb la llum del sol. A més, en aquest lloc, sorprèn una figuera que manté un bon creixement gràcies a l'ecosistema que li proporciona la humitat de la cova.

Descripció cavitat n° 2 (boca 2):

Aquesta entrada es troba a l'esquerra de la Cova de les Ferreries. És una petita galeria que s'obri en una gran sala amb blocs caiguts i on veiem les picades sense control de l'explotació que van seguint les vetes del mineral de limonita i oligist. Semblen la part més blana per poder picar i extraure més quantitat de mineral i de més qualitat. Aquestes formes d'explotació són bastant antigues, encara que en aquest cas no podem determinar l'edat exacta que tenen. Tot i això, prop d'aquests paratges es troben jaciments medievals on s'han trobat trossos de mineral i fundició d'aquesta cova-mina, per la qual cosa, podem entendre que es podria extraure en aquella època.



Mineral de limonita // Foto: Luis M. Cabo

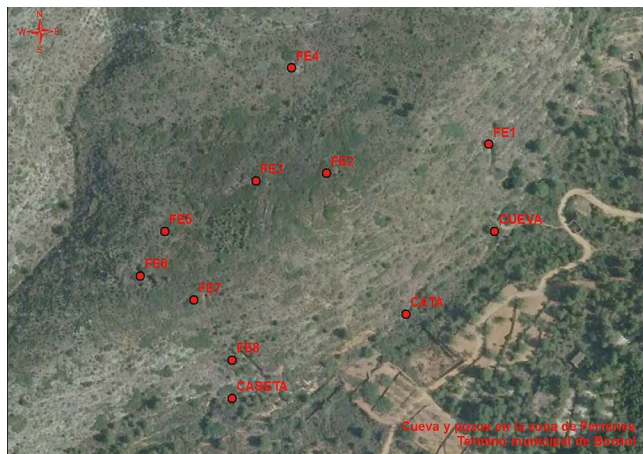


Galeria de la cova // Foto: Luis M. Cabo

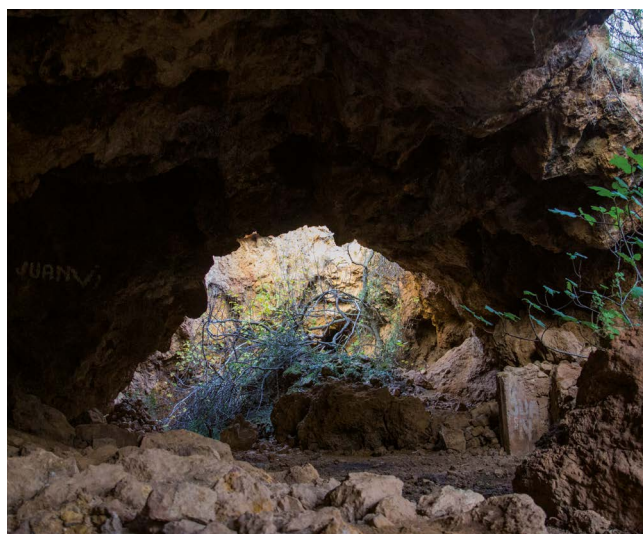
2. Desgast de la roca exterior provocada per l'àcid de l'aigua al precipitar en la calcària, que eixampla els clevills i forma avencs i coves.
3. És un període del cretàc en el qual gran part del nostre terme va quedar submergit. Aquest període va durar 17 milions d'anys y es situa, en el temps geològic, entre 130 i 113 milions d'anys aproximadament.
4. Aquests períodes són del cretàc. En ells podem trobar trams de sedimentació continental i períodes de sedimentació marina. La seua duració va ser de 25 milions d'anys i es situa, en el temps geològic, entre 144 i 119 milions d'anys aproximadament.



Boca de la cova // Foto: Luis M. Cabo



Cova i pous en la zona de les Ferreries



Interior de la cova

Seguint el recorregut de la cavitat, quasi a les parts més profundes, s'han observat formacions xicotetes de tipus estalagmític (petites estalactites tipus "macarró"). Però, en línies generals, és una cavitat bastant seca i polsegosa. De vida cavernícola només s'han trobat alguns ratpenats, tot i que possiblement, en les parts més humides, sí que podria haver més vida cavernícola.

"Espeleometria" de la cavitat:

Cavitat subterrània accessible des de la boca 1 (cavitat subterrània més important del conjunt miner):

- Recorregut real de tota la cavitat: 125 metres.
- Recorregut en planta de tota la cavitat: 116 metres.
- Recorregut real de l'eix principal de la cavitat (punts "a" i "b" de la topografia): 107 metres.
- Desnivell màxim des de la boca superior: -21 metres.
- Vertical des de la boca superior: 9 metres.
- Desnivell entre la boca superior i les retolades en la topografia com a "boca 1": 10 metres.

Cavitat subterrània accessible des de la boca 2 (topografia nova):

- Recorregut real de tota la cavitat: 115 metres.
- Recorregut en planta de tota la cavitat: 102 metres.
- Recorregut real de l'eix principal de la cavitat (des de la "boca 2" al punt "d" de la topografia): 59 metres.
- Desnivells màxims des de la boca d'entrada ("boca 2" en la topografia):
- En la zona "d" de la topografia: -5 metres.
- En la zona "f" de la topografia (fons del pou xicotet): -6 m.
- En la zona "h" de la topografia (galeria superior): +2 metres.

Cotes de situació relatives dels tres conjunts de boques del grup miner més important de la zona:

- Boca superior: 0 metres.
- Boca 1 (realment hi ha diverses boques a diferents cotes): -10 metres.
- Boca 2: -12 metres.

La cova de les Ferreries, avui abandonades, de la mateixa manera que totes les zones mineres, haurien d'estar protegides. Formen part del llegat històric i miner de què disposem i tenim la sort de poder gaudir-lo al nostre terme. A més, La Cova de les Ferreries ens permet conèixer minerals únics en la província. Conèixer aquests llocs pot fer que siguem més conscients del valor que ens han deixat, i veure que la vida dels miners, que ací van treballar, va ser dura i difícil. Per aquest motiu, no es pot acabar sense invitar als lectors a aproximar-se a veure de més a prop aquesta preciosa cova.

