

# BUTLLETÍ

D'ESTUDIS D'ONDA

NÚM. 2

3a ETAPA · ONDA 2015

# BUTLLETÍ

D'ESTUDIS D'ONDA

3a ETAPA · Núm. 2 · 2015

Edita: Regidoria de Cultura, Ajuntament d'Onda, 2015

Disseny i maquetació: Begoña Molina Olucha

Impremta: Gráficas Castañ

Dipòsit legal: CS 91-2015

ISSN: 2341-3484

Copyright: els autors dels textos

Els autors i les autores es fan responsables de les opinions  
exposades en els seus articles



# ÍNDEX

Presentació ..... pàg. 5

**Dinàmica poblacional de *Discoïdes decoratus* (Desor, 1842) (Echinoïdea) de l'Aptià del pantà de Maria Cristina**

Enric Forner, Carme Castany i Joan Castany..... pàg. 8

**Un enterrament prehistòric en les proximitats de l'ermita del Salvador (Onda, Castelló)**

Gustau Aguilera Arzo i Carme Coch i Ferriol..... pàg. 27

**Las ilustraciones de Juan Mezquita Almer para la revista satírica *L'Esquella de la Torratxa* (1924-1925)**

Vicent García Edo..... pàg. 49

**Objetivo: regar con aguas del río Mijares. La historia de aquellos hombres que lo hicieron posible a través de los documentos del archivo de Baltasar Rull Villar**

Baltasar Torralba Rull ..... pàg. 75

---

BUTLLETÍ  
JOVE

**Geologia urbana en les façanes d'Onda**

Cáceres Vallone, María Laura; Peralta De la Cruz, Ishandra; Peris Moreno, Begoña

Secció IES Serra d'Espadà. Onda. Castelló ..... pàg. 162



# Un enterrament prehistòric en les proximitats de l'ermita del Salvador (Onda, Castelló)

Gustau Aguilera Arzo i Carme Coch i Ferriol

## ANTECEDENTS

A l'estiu de 1975 dos veïns de la població d'Onda (Plana Baixa, Castelló) que passaven l'estiu al paratge de l'ermita del Salvador van localitzar en les proximitats les restes d'un enterrament humà que per les seues característiques devia considerar-se com a prehistòric.

Les restes se situaven en un abric rocallós al costat del camí que donava accés a una zona d'extracció d'argiles blanques, a uns 160 metres al nord de l'ermita. L'explotació minera estava destinada a obtenció de sorres silícies que tenen diversos usos tant pel que fa a la indústria ceràmica com a altres aplicacions tradicionals (Cardona i del Alar, 2011; Feliu Franch, 1998) – Figura 1.

Després d'efectuar les primeres excavacions i recuperar els primers materials arqueològics que acompanyaven a l'enterrament, entre la tardor de 1975 i l'hivern de 1976, la notícia de la troballa va ser comunicada al responsable del Museu d'Onda, aleshores Manolo Safont, i es van dipositar en aquest museu els materials i les restes humanes obtingudes. Davant de l'evident interès, es va gestionar la creació d'un grup d'arqueologia a l'Institut

d'Educació Secundària de la població, el qual cap a la primavera de 1976 va continuar els treballs al llarg d'algunes jornades més.

De les intervencions descrites es conserva el testimoni sobre diversos aspectes de l'excavació per part d'alguns dels participants i unes poques fotografies, en les quals es mostra l'abric un cop finalitzats els treballs (Figura 2)<sup>1</sup>.

Malauradament, l'època i les circumstàncies en les quals es van desenvolupar les excavacions, sense metodologia arqueològica ni registre de camp ha provocat una pèrdua d'informació importantíssima respecte a l'enterrament i les seues característiques, i per tant gran part de les apreciacions que farem sobre el conjunt funerari són prou imprecises. No hem d'oblidar, a més a més, que en el moment que es redacta aquest treball estem a quasi quaranta anys de la troballa.

Afortunadament disposem d'un altre testimoni que, si bé de manera indirecta, ens aporta informació de gran importància sobre la troballa. Es tracta de les anotacions que en 1976 va fer Josep Lluís Viciano Agramunt respecte de l'enterrament en ocasió de dues

1. *Agraïm a Manolo Matamoros les explicacions i indicacions respecte a la situació i característiques de la troballa, així com les fotos posades a disposició de l'estudi.*



Figura 1.  
Vista del Salvador i situació aproximada de l'enterrament i la mina

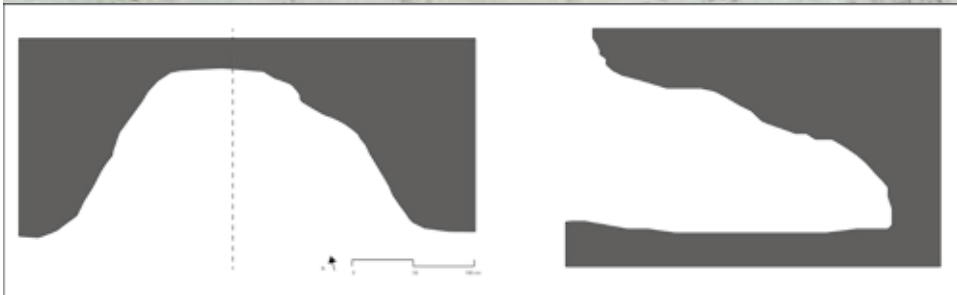
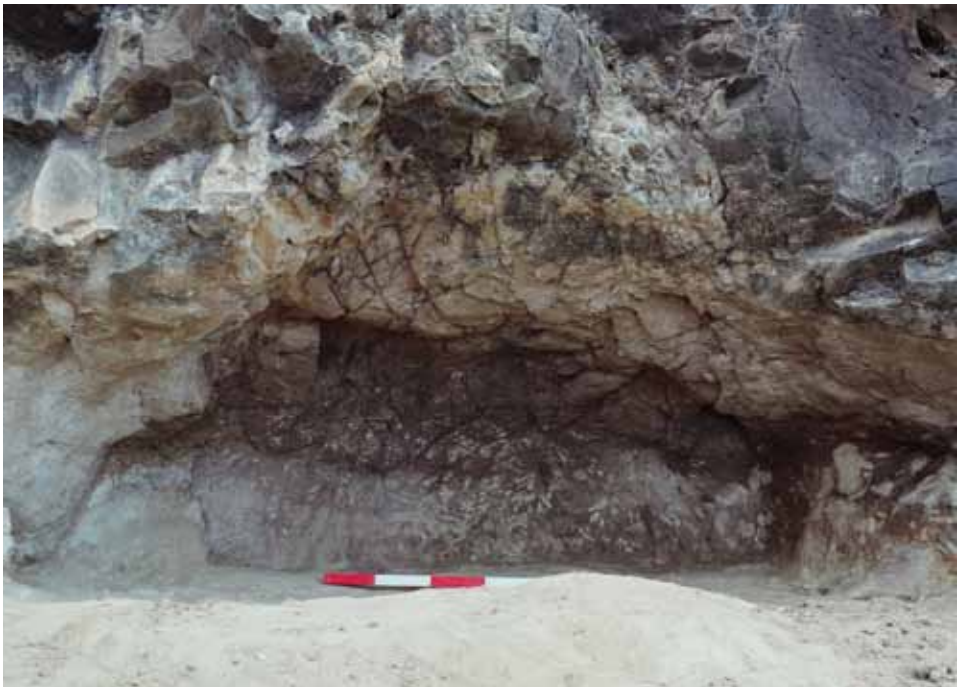


Figura 2.  
Dalt, vista de l'abric on es va localitzar l'enterrament, un cop retirades les restes  
Foto M. Matamoros, any 1976. Davall, croquis en planta i secció de l'abric

visites al Museu d'Onda al gener de 1976<sup>2</sup>. Interessat per les circumstàncies i gràcies al seu caràcter minuciós i metòdic, anota en la segona de les seues visites al Museu una breu referència sobre l'enterrament i fa una ràpida relació dels materials que té ocasió de veure, separats en dos grups, el primer d'ells exposats en una vitrina i, el segon, format per les restes humanes i algun fragment de ceràmica.

A continuació reproduïm la relació de materials observats per J. L. Viciano al gener de 1976:

- 1 olleta d'uns 15 cm d'alçària, lleugerament piriforme, amb una mena de llengüetes o mugrons horitzontals poc grans i propers els dos.
  - 1 gra de collar gran, discoïdal, un poc irregular, de pedra (?) blanquinosa. Perforació central.
  - 1 gra o penjollet de nacre, molt irregular i perforació excèntrica.
  - 1 punxó de coure d'uns 13 cm mitjanament conservat.
  - 1 crani a trossos i el motlle del seu interior en terra.
  - Trossos d'ossos llargs.
  - Trossos que segons Safont són de ceràmica, però que jo considero que, el més gran almenys, és un tros de crani.
- Dins d'aquesta relació de materials és important destacar la presència d'«1 crani a trossos i la forma deixada en la terra interior», perquè es tracta d'un punt que ens ha permès relacionar com a pertanyents a l'enterrament un conjunt de materials de procedència desconeguda (encara que sospitada) al fons del Museu d'Onda, entre els quals es troba, efectivament, un aglomerat de sediment en forma de crani humà (Figura 3).
- Al moment d'iniciar el present estudi, aquest «motlle cranial» es trobava dipositat al Museu conjuntament amb un lot de restes hu-
- 1 destrat gran de pedra grisenca.
  - 1 destrat més menuda de pedra fosca, possiblement basalt.
  - 1 punta de fletxa gran de peduncle poc desenvolupada, foliiforme. Sílex blanc.
  - 1 punta de fletxa mitjana, sílex blanquinós, foliiforme amb base triangular.
  - 1 punta de fletxa menuda, sílex gris fosc, romboïdal allargada.
- (Les tres puntes estan poc treballades. Les dues primeres, en les cares que es veuen, sols per retoc perifèric).
- 1 trosset de sílex. No he pogut aclarir si és un micròlit.
  - 1 ganivet de sílex blanc, ample, prou gran, de superfície afacetada.

---

2. Agraïm a Josep Lluís Viciano posar a disposició d'aquest estudi aquestes anotacions. Com anirem veient al llarg del treball, la nota i la relació de materials que aporta són essencials per a la reconstrucció i interpretació tant de l'enterrament com de les circumstàncies que des de la seua troballa s'han anat desenvolupant.



Figura 3.  
Diverses vistes de l'aglomerat de sediment que conserva la forma interior del crani de l'enterrament del Salvador

manes (fragments cranials i postcranials) i alguns fragments de ceràmica, dels quals no s'especificava la procedència, però que formaven part del fons antic que havia heretat l'actual direcció del Museu del Taulell.

La relació de materials proporcionada per J. L. Viciano ens ha permès, en definitiva, relacionar i recuperar aquest lot per a l'estudi.

La primera referència publicada sobre l'enterrament del Salvador fou efectuada per N. Mesado (que acompanyava J. L. Viciano almenys a la segona de les visites al Museu en 1976) indicant l'existència de «... (vasos lisos, hachas pulidas, cuentas, cuchillos y restos humanos), procedente de unas extracciones de arena junto a la ermita de El Salvador» (Mesado Oliver, 1987, 25).

També per aquesta època, a finals dels vuitanta, Jorge Soler té ocasió d'estudiar els ma-

terials conservats al Museu d'Onda dins de la seua recopilació sobre les coves d'inhumació múltiple de la Comunitat Valenciana que formaran part de la seua tesi doctoral, publicada anys després en dos volums pel Museu d'Arqueologia Març d'Alacant (Soler Díaz, 2002). En el moment del seu estudi<sup>3</sup>, Jorge Soler estudia exclusivament els materials exposats en una de les vitrines, i que s'havien reduït a quatre peces, en concret a dues desduals de pedra polida, una làmina o ganivet de sílex blanc i un got ceràmic amb dues llençüetes (Soler Díaz, 2002, I, XX, II, làm. XX).

A l'estudi, Soler considera l'enterrament com a pertanyent al calcolític ple, i centra la seua cronologia dins del III mil·lenni, en cronologies no calibrades (Soler Díaz, 2002, vol. I, 70 i vol. II, 30 i làm. IV).

3. Aproximadament cap a l'any 1987, i és atès per M. Safont. En aquell moment, únicament estudia els materials exposats en la vitrina, per la qual cosa és possible que la resta dels materials ja estigueren extraviats dins del fons del Museu (agraïm a J. Soler la informació referida en comunicació personal).



Anys després, amb motiu de les jornades sobre l'edat del bronze valencià celebrades a Villena, es publica una nova referència sobre l'enterrament en un treball de síntesi sobre l'edat del bronze a Onda i el seu entorn a partir dels materials existents al Museu d'Onda (Alfonso Llorens, Estall i Poles i Manyanós, 2004, 113-114 i fig. 7). En aquesta ocasió l'enterrament es considera indirectament com a pertanyent a l'edat del bronze, tot i que s'expressa l'opinió de Soler sobre la seua cronologia calcolítica.

En aquesta última menció sobre l'enterrament, es presenten succintament el ganivet de sílex, el got ceràmic i les dues destrals (indicades com a aixes en aquesta ocasió), però apareixen referenciats dos nous elements com a pertanyents a l'aixovar funeràri, caracteritzats amb dubtes com a grans de collar, al mateix temps que s'esmenta l'existència d'una punta de fletxa de sílex en mans particulars (Alfonso Llorens, Estall i Poles i Manyanós, 2004, fig. 7).

Aquesta última relació de materials publicada conforma el conjunt que actualment es troba exposat al museu del Castell d'Onda i són aquests elements els que, conjuntament amb l'altra part dels materials recuperats dels fons antics del museu, hem tingut ocasió d'estudiar per a l'elaboració del present estudi<sup>4</sup>.

## L'ESPAI FUNERARI

L'enterrament es trobava a l'interior d'un abric de reduïdes dimensions, on la roca conforma una concavitat, que deixa un espai útil de fins a 134 cm d'alçada, una profunditat màxima d'uns 230 cm i una amplària màxima d'aproximadament 3 metres (Figura 2).

L'abric es conserva al costat del camí que dona accés a l'explotació de sorres blanques, per la qual cosa és possible que fos afectat en algun moment. De fet, s'observa que una de les galeries de l'explotació discorre per davall, la qual cosa ha provocat un orifici al pis de l'abric.

Segons els testimonis, el sediments on es trobaven les restes humanes i l'aixovar era força compacte, format per aquestes sorres blanquinoses. Al mateix temps, també se cita la presència de blocs que podrien haver format part de la tanca de l'enterrament. En aquest sentit, actualment es conserva algun bloc solt, però és difícil avaluar si pertanyien a algun tipus d'estructura de tancament (Figura 2).

Les característiques del sediments descrites pels testimonis es poden corroborar també gràcies a la conservació al fons del Museu de l'aglomerat de sediments compactat que manté parcialment la forma del crani, al qual ja hem fet referència anteriorment (Figura 3).

4. Agraïm a l'actual director del Museu del Taulell, Vicent Estall, les facilitats i la informació aportades en el procés d'elaboració del treball. Agraïm també a l'arqueòleg Joaquín Alfonso, a Òscar Coltell, a la família de Carlos Fradejas i a Vicent García Edo les informacions i ajudes prestades.

Respecte al possible tancament de l'abric, resulta freqüent que les coves d'enterrament conegudes més o menys pròximes presenten indicis d'un mur o tanca disposat amb blocs per preservar la cambra funerària o les restes humanes, com s'ha pogut documentar per exemple a la Cova dels Blaus de la Vall d'Uixó (Casabó i Bernad i Rovira Gomar, 2010), o a la costa Lloguera a Castelló (Oliver Foix, Arroyo Pardo i Fernández Domínguez, 2008), per citar dos casos pròxims.

Tot i això, en general les tanques es disposen en cavitats que per morfologia presenten boques més o menys estretes que donen accés a la cavitat, al contrari del nostre cas.

## LES RESTES HUMANES

A partir de les restes humanes recuperades als fons antics del Museu, s'ha efectuat un estudi antropològic per part d'un de nosaltres (Coch i Ferriol, 2015).

S'han pogut estudiar un total de 70 restes, de les quals 19 són cranials i 6 postcranials. Els 45 fragments restants són indeterminables per ser massa menuts (Figura 4).

En general s'observa la presència de poques parts de l'individu i un alt grau de fragmentació. A més, les restes humanes estan molt afectades per l'empremta de les arrels i per unes agressives condicions postdeposicionals que han esborrat l'aspecte original de les corticals. També s'han detectat indicis de manipulació i coles modernes, potser amb la intenció de reconstruir les parts del crani.

Pel que fa a les restes cranials (19 restes), s'observen les sutures frontal i parietal completament obliterades, de manera que es pot afirmar sense dubtes que es tracta d'un individu adult.

Entre les parts conservades s'identifica gran part del frontal dret (a excepció de la part anterior) i del parietal dret. També un fragment de la porció escamosa de l'os temporal esquerra i un fragment d'occipital en la seua part lateral esquerra, així com un fragment de parietal (Figura 5).

És interessant observar que a la cara endocranial de l'os occipital (vora lambdaoidea) s'observa un defecte ossi de contornada imprecisa amb regeneració òssia d'aproximadament un centímetre (Figura 6, dreta).

En aquest sentit, el testimoni d'un dels excavadors afirma que, en el moment de la troballa, el crani de l'enterrament presentava un orifici molt regular a la part posterior del crani, os occipital. Com es pot observar a la part esquerra de la figura 6, l'aglomerat de sediment amb la forma interior del crani presenta en aquest lloc aparentment un orifici d'1,5 cm aproximadament, però que no és possible correlacionar amb el defecte ossi al qual acabem de fer referència o amb cap altre fragment, però aporta certa dosi de versimilitud respecte de la seua existència.

En qualsevol cas, pot respondre tant a una trepanació, a un traumatisme com a una malaltia, fet que s'hagués pogut verificar amb una documentació més detallada del

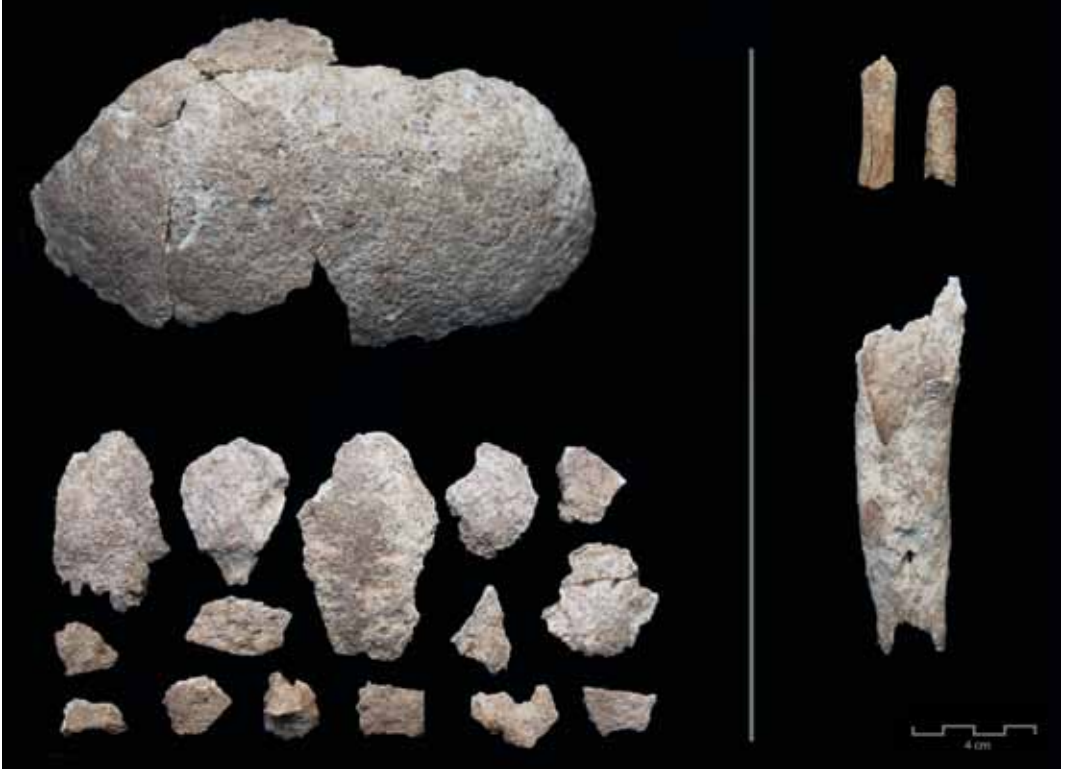


Figura 4.  
Restes humanes conservades de l'enterrament del Salvador  
A l'esquerra, restes cranials. A la dreta, restes postcranials

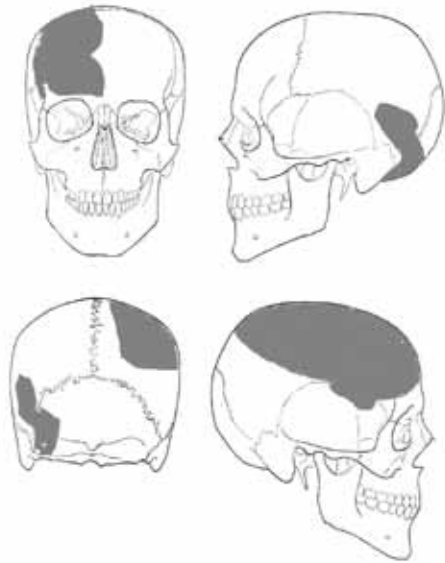


Figura 5.  
Esquema de conservació de les  
restes cranials



Figura 6.  
Esquema de conservació de  
les restes postcranials



Figura 7.

Agglomerat de sediment amb la forma interior del crani amb el possible orifici indicat (esquerra) i detall de la regeneració òssia detectada a l'os occipital (dreta)

procés d'excavació i amb una conservació més acurada de les restes.

La trepanació de cranis no és un fet estrany al calcolític (Roca de Togores Muñoz i Soler Díaz, 2010) com tampoc la presència de traumatismes causats per violència o accident, dels quals també en tenim exemples al registre arqueològic valencià (Pérez Fernández, 2010).

Pel que fa a les restes postcranials, es conserven sis fragments, dels quals tres pertanyen a ossos llargs: un fragment de diàfisi superior del fèmur esquerre, un fragment de diàfisi probablement de tíbia dreta (es visualitza part de la cresta tibial) i un fragment més menut que pertany a l'inici del trocànter menor del fèmur dret (Figura 6).

Quant a la resta d'ossos és possible identificar un fragment esternal de costella i dues falanges de mà (medial i distal).

Totes les restes referides es poden relacionar amb un únic individu, d'edat adulta-madur (d'entre 29 i 40 anys) i de sexe no determinat.

Dins del mateix dipòsit guardat al Museu, hem tingut ocasió d'examinar un altre os pertanyent a un segon individu amb característiques diferenciades, però que considerem que no pertany a l'enterrament. Es tracta d'un fragment de coxal dret (part de l'ílium: cresta ilíaca i cara auricular) d'un individu subadult de sexe indeterminat. El dubte es presenta davant el fet que la conservació òssia és molt diferent de la resta de fragments de l'enterrament: amb una cortical molt fina, en bon estat de conservació i amb un color molt blanquinós, que ens fa pensar que es tracta d'un fragment aliè al conjunt estudiat.

Els ossos de l'enterrament del Salvador presenten un aspecte postdeposicional molt característic com a conseqüència de les condi-

cions del dipòsit i no pareix que aquest os les haja compartides, per la qual cosa ens sembla més prudent a hores d'ara deixar fora de l'estudi aquest fragment de coxal.

Pel que fa a la forma en la qual aparegué, els testimonis dels excavadors apunten que el nombre de restes humanes originalment recuperades es corresponen més o menys amb les que actualment es conserven. Aparentment per tant, la inhumació no presentava connexió anatòmica, i amb la informació disponible, cal pensar que es tractava d'un dipòsit secundari, en què es dipositaren una selecció d'ossos del difunt. Tot i això, aquesta informació cal prendre-la amb reserves, atès que una excavació metòdica hauria pogut identificar indicis d'alteració del dipòsit que explicaren la conservació diferencial de les parts del difunt, o l'estat primari o secundari de la inhumació amb més seguretat.

En realitat, aquest extrem (inhumació primària o secundària, i en aquest cas, selecció prèvia dels ossos) és d'especial rellevància perquè ens apropa al tipus de cerimonial i costum funerari de la societat que la practica.

En general, els enterraments calcolítics de les nostres terres no apareixen clarament en posició primària i és habitual que es presenten alterats, de manera que resulta difícil determinar si es tracta d'inhumacions secundàries, o bé, si el seu estat està causat pels processos postdeposicionals o a reutilitzacions posteriors de les cavitats, amb el consegüent reordenament de les restes prèviament presents.

És per això que l'excavació metòdica dels enterraments aporta molta informació al respecte, com ara la distribució espacial dels aixovars, la presència o no de tanques de l'espai funerari, l'acumulació de paquets ossis com a conseqüència de reordenacions o la identificació de restes en connexió anatòmica.

## L'AIXOVAR FUNERARI

L'enterrament prehistòric del Salvador anava acompanyat originàriament d'un conjunt de materials arqueològics a manera d'ofrenes o aixovar funerari. En línies generals, l'estudi d'aquests materials complementa la informació al voltant dels individus que s'enterren, a l'hora que aporta altre tipus d'informació indirecta sobre les societats humanes de les quals procedeixen els difunts.

Com hem vist abans, disposem d'una relació detallada de l'aixovar en el moment de la troballa, i hem fet detall de com, amb les diverses referències publicades posteriorment, la relació de materials ha anat variant respecte del conjunt inicial, de manera que a hores d'ara tenim constància de la pèrdua d'algunes peces, així com la incorporació d'algunes altres.

Així, si comparem el conjunt inicialment vist per Josep Lluís Viciano en 1976 i el que es troba actualment exposat a la vitrina de l'exposició del Museu del Castell, es detecta que s'han perdut tres puntes de fletxa, un punxó de coure, un gra de collar de nacre i un altre gra de collar discoïdal de pedra. Al con-

trari han aparegut dos elements d'ornament nous: un penjoll de pedra i un gra de collar bitroncocònic d'os o ivori.

A continuació s'estudia cadascun dels materials per tipus, indicant les principals precisions cronològiques i altre tipus d'informació que aporten a l'estudi de l'enterrament.

### LA LÀMINA DE SÍLEX (Figura 8)

Es tracta d'una fulla o ganivet de color blanc, que correspon a la part proximal d'una làmina de sílex fragmentada en dos parts, de secció trapezoïdal i taló puntiforme, amb bulb difús (Soler Díaz, 2002, vol. I, 70, i vol II. làm. 4; Alfonso Llorens, Estall i Poles i Manyanós, 2004, fig. 7).

Des d'un punt de vista tècnic, presenta un retoc pla directe marginal continu mesoproximal a la part esquerra i pla molt profund directe continu lateral a la part dreta. En aquest costat s'observa a més el que típicament s'anomena «llustre» com a vestigi del seu ús, segurament en tasques de tall d'espècies no llenyoses, un aspecte que funcionalment se sol relacionar amb la sega de cereal. Les dimensions actuals són de 105x23x7mm, però hi ha testimoni que afirma que originalment era prou més llarga, i per tant se n'ha perdut una part, qüestió que entenem més que probable atenent al fet de l'aspecte recent que presenta la fractura distal.

Les làmines de sílex de grans dimensions són freqüents en contextos del neolític final, calcolític i bronze antic (3500-1500 aC) tant de l'àmbit valencià (García Puchol i Juan Cabanilles, 2009) com del nord-est de la península

(Gibaja *et al.*, 2009). L'interès del seu estudi dins del fenomen funerari rau tant en aspectes relacionats amb la tecnologia especialitzada implicada en la seua fabricació, com ara també amb la càrrega social i simbòlica que representa la presència d'un objecte funcional com a acompanyament funerari, fet que ha provocat certa atenció en la bibliografia especialitzada, i fins i tot algun congrés específic sobre el tema (Gibaja *et al.*, 2009).

En relació amb l'àrea valenciana, s'apunta el fet rellevant que tecnològicament impliquen l'existència de tallers i àrees amb un alt grau d'especialització en la seua fabricació, amb accés a matèries primeres adequades, la qual cosa s'interpreta com a conseqüència d'una demanda social gens menyspreable i per tant un ús social rellevant i que posteriorment conserven i adquireixen major càrrega simbòlica en convertir-se en elements habituals dels aixovars funeraris (García Puchol i Juan Cabanilles, 2009).

Les matèries primeres per aconseguir aquestes llargues fulles no es troben presents a les terres valencianes i per tant es consideren majoritàriament forànies, fet que suposa l'existència de mecanismes d'intercanvi a través de xarxes de contacte entre les comunitats prehistòriques a llarga distància, un aspecte especialment interessant en l'estudi de les comunitats del passat.

Tècnicament, a més, el procés d'obtenció d'aquestes làmines és complex, i requereix la participació de talladors amb alts coneixements

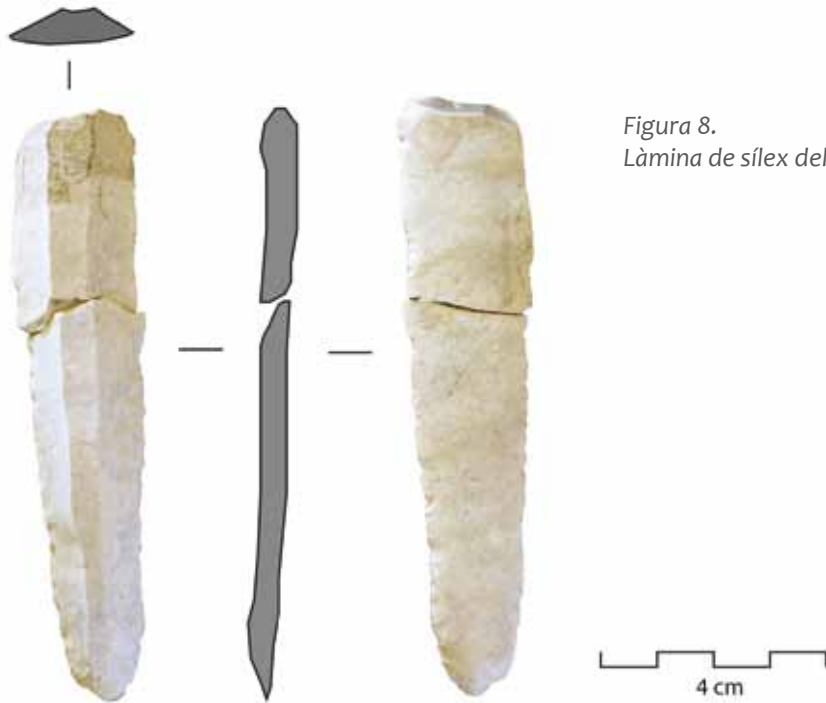


Figura 8.  
Làmina de sílex del Salvador

ments del mecanisme d'exploració de determinades roques silícies.

En alguna ocasió s'ha arribat a considerar la hipòtesi que aquests ganivets foren fabricats expressament per a formar part de l'aixovar, però recents investigacions sobre les traces d'ús de conjunts laminars del nord-est de la península demostren que la gran majoria haviem estat prèviament emprades en activitats de tall de plantes no llenyoses, possiblement cereals i en alguns casos per a tallar pell seca i carn, de vegades amb una dualitat funcional representada en cadascun dels fils (Gibaja et al., 2009, 67).

En el cas de la làmina d'Onda es detecten retocs als fils i a més s'observa el característic

«llustre», la qual cosa indica una utilització prèvia al seu destí final funerari.

## LES PUNTES DE FLETXA

Segons la relació de Viciano de 1976, inicialment el conjunt presentava tres puntes de fletxa de sílex, de les quals dues eren foli-formes i una tercera més menuda romboïdal de sílex gris fosc. Cap de les tres es conserva actualment.

Una d'aquestes és la que probablement es menciona en una de les publicacions anteriorment referides (Alfonso Llorens, Estall i Poles i Manyanós, 2004, fig. 7) que es troba en propietat particular, i que segons les indagacions que hem anat fent s'ha perdut definitivament.

En línies generals sabem que l'ús de les puntes de fletxa es generalitza a partir de mitjans del IV mil·lenni, i el seu ús perdura fins entrat el segon mil·lenni abans de Crist. En alguns casos i amb sèries llargues s'ha pogut determinar certa evolució cronològica en la seua tipologia (vegeu, per exemple, Juan Cabanilles, 2008, 251).

Resulta del tot probable que inicialment al difunt no l'acompanyaven únicament les puntes, sinó tot el conjunt relacionat amb aquestes armes, com ara el mateix arc, les tiges o tubs de cadascuna de les fletxes i el buirac o bossa de transport. L'efecte de la conservació diferencial dels materials al llarg del temps degué provocar la recuperació únicament de les parts més resistents, com és el sílex.

## LES DESTRAIS DE PEDRA POLIDA (Figura 9)

Procedents de l'enterrament es conserven dues destrals de pedra polida, una triangular i una altra trapezoïdal, ambdues fetes amb diabasa (Soler, 2002, vol. I, 70 i vol. II, làm. 4; Alfonso Llorens, Estall i Poles i Manyanós, 2004, fig. 7).

Ambdues destrals presenten traces d'ús, tant als fils com als talons, representades per microalçaments.

Segons les descripcions d'un dels participants a l'excavació de l'enterrament, una d'aquestes destrals aparegué inserida en el seu mànec de fusta original, el qual es degué degradar ràpidament en contacte amb l'aire.

També s'assegura que existeixen dues destrals més en mans particulars.

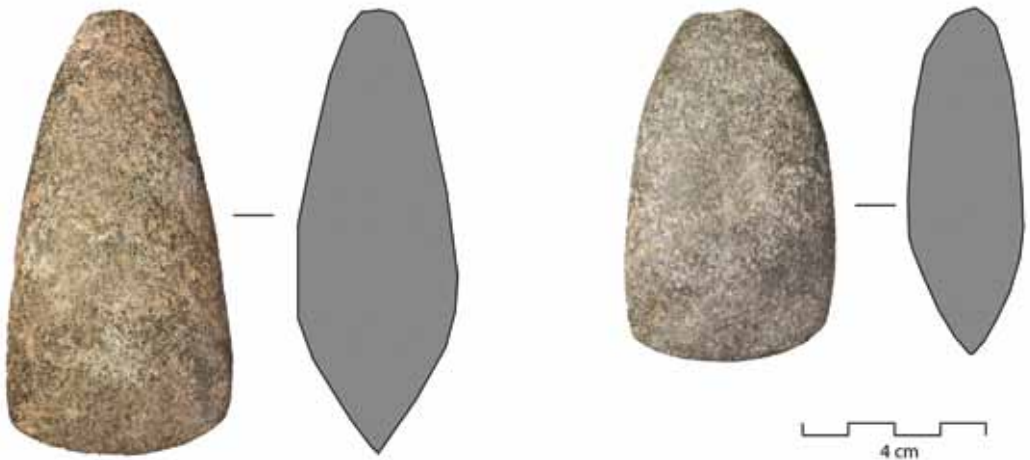


Figura 9.  
Destrals de pedra polida procedents del Salvador



Ens trobem davant d'un altre dels elements característics dels aixovars funeraris prehistòrics en les nostres terres. Les destrals, en general estan fetes a partir de roques ígnies o metamòrfiques, de gran duresa, modelades mitjançant fregament o poliment.

El tipus de roca necessari per a la fabricació d'aquests útils tampoc es troba regularment repartit pel territori valencià, de manera que s'han fet diversos estudis que han aconseguit caracteritzar els llocs d'origen d'alguns útils polits localitzats als assentaments. Així, si bé s'ha observat un aprofitament de les matèries primeres més properes, com podria ser el nostre cas, també es detecten d'altres d'origen llunyà, obtingudes a través de les xarxes prehistòriques d'intercanvi (Bernabeu Aubán i Pascual Benito, 1998; Bernabeu Aubán i Orozco Köhler, 1989).

Respecte del valor cronològic de les destrals de pedra polida, presenten un interval ampli des dels moments inicials del neolític fins a l'edat del bronze. Això sí, els dos exemplars responen al concepte destral, més habituals del calcolític ple, que les aixes, diferenciades per la simetria del fil, percentualment més antigues (Soler, 2002, vol I., 32).

Funcionalment ens trobem amb útils relacionats amb el treball de la fusta, amb la qual cosa poden emprar-se tant per a la construcció de refugis com per a la fabricació de trampes o armament.

Es tracta en definitiva d'un altre útil de fabricació especialitzada, amb una càrrega funcio-

nal concreta, al qual se li atorga finalment un caràcter d'ofrena funerària.

## LA CERÀMICA (Figura 10)

Procedent de l'enterrament es conserva un got ceràmic de perfil més o menys esfèric, amb llavi arrodonit i base planoconvexa de tendència plana, amb unes dimensions de poc més de 9 cm de diàmetre màxim, i uns 8 cm d'alçada. Presenta dos elements de pressió tipus llengüeta horitzontal a l'alçada del terç superior del cos, poc distanciat i un poc inclinats (Soler, 2002, vol. I, 70 i vol. II l'àm. 4; Alfonso Llorens, Estall i Poles i Manyós, 2004, fig. 7).

La forma i les característiques d'aquest recipient no és gens discordant amb els contextos funeraris equivalents, i encaixen bé amb la cronologia que es planteja, si bé també és una forma que no aporta molta precisió cronològica.

Funcionalment, no presenta excessius problemes considerar-lo com un got, destinat per la forma al consum individual de líquids.

Per altra banda, com a part del conjunt que contenia les restes òssies de l'enterrament, s'han identificat 24 fragments de ceràmica a mà que pertanyen a un segon recipient que, tot i l'estat de conservació més deficient, pareix presentar una forma i dimensions més o menys equivalents a les del primer got.

En ordre del cerimonial implicat en l'enterrament i com a element que forma part de l'aixovar, les qüestions que poden

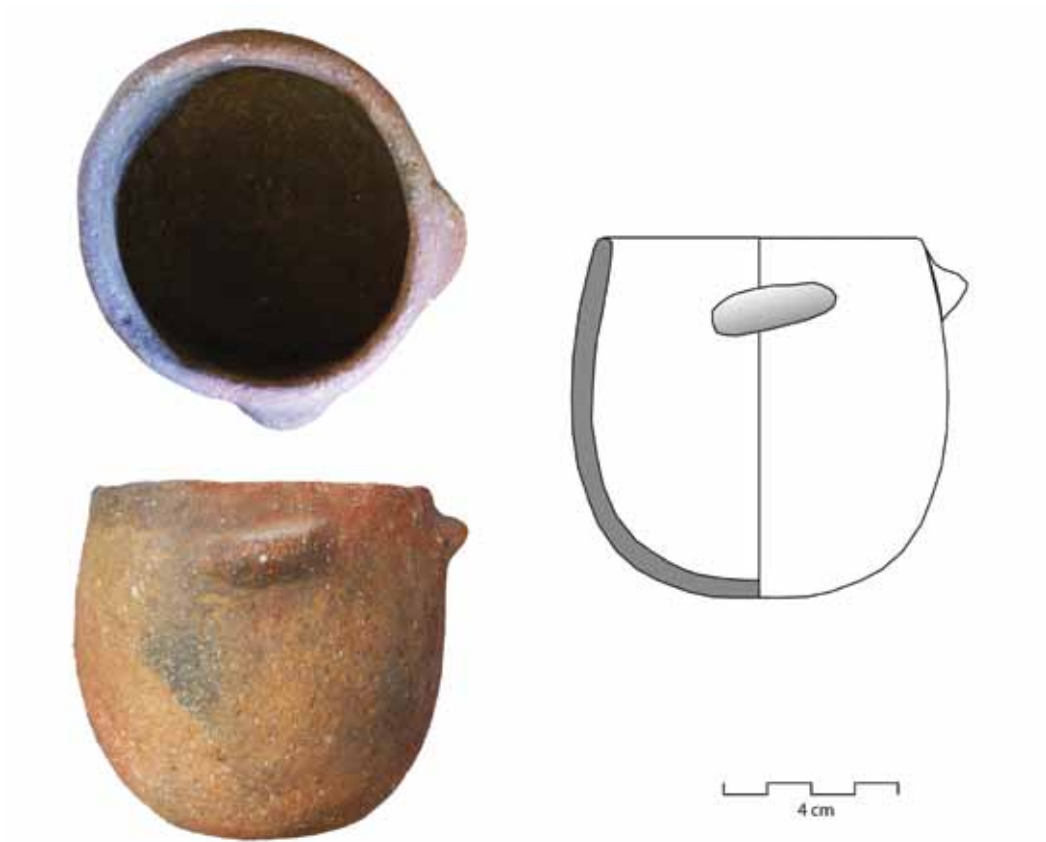


Figura 10.  
Got de ceràmica fet a mà

resultar interessants de plantejar són si aquests objectes foren col·locats com a elements personals de consum amb valor per si mateixos, o bé si la seua presència era requerida en funció del seu contingut.

En aquest sentit, Soler (2002, vol. II, 107) apunta la possible importància de la participació de l'aigua en el ritual funerari, com a element de fecunditat i regeneració que se li ha atorgat en alguns casos.

## EL PUNXÓ METÀL·LIC

Segons la relació de materials de J. L. Viciano, es va recuperar un punxó metàl·lic, amb tota probabilitat de coure, d'uns 13 cm de longitud, perdut en l'actualitat. Tipològicament, és classificable dins de la consideració de punxons llargs.

Els primers elements metàl·lics a les terres castellenques en moments anteriors a l'edat del bronze s'han assimilat no tant com a indicis d'una primera activitat

metal·lúrgica, sinó com a útils importats a través de les xarxes d'intercanvi, procedents d'altres zones on la metal·lúrgia del coure es troba desenvolupada i constatada des de les etapes calcolítics, com és el cas de la zona del sud-est de la península, amb la coneguda com *cultura de los Millares*.

Sembla que, dins d'aquesta distribució primerenca dels objectes metàl·lics, els punxons de major longitud pertanyen a un calcolític ple, mentre que com més avancem cap a moments del campaniforme, ja a la segona meitat del III mil·lenni abans de Crist, les longituds van minvant (Soler, 2002, vol. II, 63).

Malauradament, el fet de no disposar de l'objecte ens impedeix efectuar més valoracions, com ara sobre el tipus de secció, bé angular, bé circular, aspecte que també té certes implicacions cronològiques.

Respecte de la seua utilitat, se'ls atorga en general un valor ornamental o funcional (Simón García, 1998, 277).

## ELS ELEMENTS D'ORNAMENT (Figura 11)

Inicialment consta la recuperació de dos elements d'ornament a l'enterrament del Salvador: un gra de collar discoïdal irregular de pedra blanquinosa amb perforació central i un altre gra o penjollet de nacre, irregular i perforació excèntrica, ambdós actualment perduts.

Per una altra banda, actualment i considerats com a pertanyents a l'enterrament del Salva-

dor s'exposen al Museu del Castell altres dos elements ornamentals que no corresponen amb els que va relacionar Viciano.

Es tracta d'un gra de collar bitroncocònic, possiblement d'ivori, i un penjoll de pedra calcària més o menys discoïdal, de perforació central.

Aquests dos elements nous no es trobaven entre els materials que el 1987 va tenir ocasió d'estudiar Soler, però sí que figuren ja en la relació de materials que es presentaran al congrés de Villena en 2004 (Alfonso Llorens, Estall i Poles i Manyanós, 2004, fig. 7).

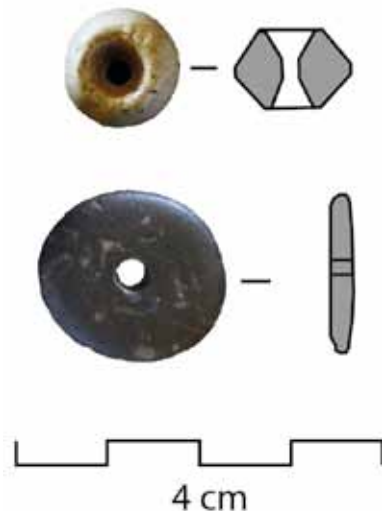


Figura 11.  
Elements d'ornament exposats  
actualment al museu del Castell  
d'Onda

Existeix la possibilitat que formaren part de l'antic fons del museu o que s'efectués una donació en algun moment posterior al 1987 i anterior al 2004, tot i que segons confirma la direcció del Museu d'Onda, no hi ha constància de cap dipòsit entre aquestes dates. En tot cas, no són elements totalment discordants i podem considerar-los com a possibles elements pertanyents a l'enterrament.

És cert que si bé els grans de collar discoïdals són molt abundants en aquest tipus de contextos funeraris, no ho són tant els de forma bitroncocònica en terres de Castelló, que són en general en terres valencianes també poc freqüents (Soler, 2002, vol II, 38).

Cronològicament, mentre els grans discoïdals ofereixen menor precisió cronològica per l'àmplia difusió temporal que tingueren, els elements de collar bitroncocònics són considerats un poc més avançats, des d'un calcolític ple a l'horitzó campaniforme, ja a la segona meitat del III mil·lenni aC (Pascual Benito, 1998, 125).

En qualsevol cas es tracta d'elements de tipus ornamental, destinats a ser inserits en collars, dels quals no conservem els fils que actuarien de nexes, o bé usats com a penjolls i que acompanyen sistemàticament, de vegades en gran nombre, els enterraments prehistòrics com el que ens ocupa.

## **CRONOLOGIA**

En el seu moment, J. Soler amb els materials disponibles va efectuar una proposta cronològica per a l'enterrament del Salvador i l'assignà dins de la seua fase 5, corresponent al Calcolític Ple, i per tant dins del III mil·lenni abans de Crist (Soler, 2002, vol. II, 68).

Actualment, amb el calibratge de les datacions radiocarbòniques i les noves aportacions de recents excavacions i treballs de síntesi, aquest període se sol considerar dins d'un interval un poc més antic, d'entre el 3500 i el 2500 abans de Crist.

Pel que respecta als nous materials que ara es coneixen, no són discordants amb aquesta cronologia i per tant, des del nostre punt de vista, segueix sent un interval cronològic perfectament vàlid fins que es puguen efectuar datacions absolutes més precises, si bé sí que volem fer notar certs aspectes que pareixen suggerir una cronologia un poc més avançada per a l'enterrament, com podrien ser la presència d'elements metàl·lics, el caràcter individual i el gra de collar bitroncocònic, que apunten a moments posteriors, potser cap a mitjan o segona meitat del tercer mil·lenni a. C.

## L'ENTERRAMENT DEL SALVADOR EN EL SEU CONTEXT

Com a conclusió de tot allò exposat al llarg del treball, ens trobem al davant d'un enterrament amb el ritu de la inhumació d'un únic individu d'edat adulta (entre 29 i 40 anys), efectuat en un menut abric rupestre, acompanyat d'un aixovar funeràri format almenys per tres puntes de fletxa i un llarg ganivet de sílex, quatre destrals de pedra polida, un punxó metàl·lic, dos vasos ceràmics i entre dos i quatre elements d'ornament, la cronologia del qual si bé s'estableix genèricament al calcolític, d'entre finals del IV mil·lenni i la primera meitat del III abans de Crist, interpretem que possiblement pertany als moments finals d'aquest interval, o fins i tot un poc posterior.

Els principals problemes trobats en l'estudi han estat l'absència de documentació sobre el procés d'excavació i les condicions de la troballa, de manera que queden alguns interrogants impossibles de resoldre. Per altra banda, els materials recuperats en les excavacions han sofert diversos esdeveniments, de manera que el conjunt ha anat variant amb el pas del temps, fet que ha provocat la impossibilitat d'estudiar determinats objectes.

D'aquesta manera, respecte de les restes humanes no es pot assegurar amb fermesa aspectes com el caràcter individual del sepulcre o la posició primària o secundària de l'individu. A més a més, si bé hi ha testimonis i certs indicis sobre l'existència d'una trepanació, traumatisme o malaltia, amb les restes

i dades disponibles resulta difícil aprofundir, tot i el seu evident interès.

Per altra banda, no podem estar tampoc segurs del fet que l'aixovar conegut inicialment el 1976 fos el total d'objectes recuperats, ja que existeixen també testimonis indirectes de peces procedents de l'enterrament que encara ara es troben en mans de particulars.

L'estudi dels enterraments és important perquè quan es tracta de societats del passat de les quals no tenim documentació escrita, l'anàlisi de les seues pautes funeràries pot aportar informació no només de les creences i ritus al voltant de la mort, sinó també sobre la composició i estructura social i la cultura.

A les nostres comarques, l'ús de cavitats naturals per a la inhumació és un costum que s'inicia des dels primers moments del neolític i perviu fins a l'edat del bronze. Tot i això, aquest ús funeràri adquireix especial importància a la segona meitat del IV i al llarg de la primera meitat del III mil·lenni abans de Crist (en cronologies calibrades), habitualment en forma de sepulcres col·lectius. A partir de mitant el III mil·lenni, amb el període campaniforme que es considera de transició cap a les societats de l'edat del bronze, s'observa una tendència cap als enterraments de tipus individual o doble, que varia la composició dels aixovars.

El fet reiteratiu de l'acompanyament de les restes dels difunts amb aixovars demostren algun tipus de cerimonial que s'até a unes pautes concretes, les quals ens arriben codificades a través dels objectes i modes fune-

raris. Però sobretot, demostren també una certa creença en la vida després de la mort per part d'aquestes comunitats i per tant, la necessitat d'un trànsit al més enllà, l'èxit del qual es trobava garantit a partir del correcte compliment dels paràmetres i convencions establerts per la seua cultura.

Com hem dit, els enterraments calcolítics de les nostres terres són preferentment de tipus col·lectiu, com una mena de panteó d'un grup d'individus, els llaços entre els quals se suposen establerts a partir de la pertinença a la mateixa comunitat.

En aquest sentit, recents investigacions capdavanteres en cavitats funeràries col·lectives pròximes del terme de Borriol mitjançant l'anàlisi de l'ADN mitocondrial, apunten a relacions de tipus matrilineal entre els individus enterrats (Oliver Foix, Arroyo Pardo i Fernández Domínguez, 2008).

En general es considera que les persones que visqueren al calcolític de les nostres comarques responen majoritàriament al model mediterrani gràcil enfront de l'euroafricà, amb unes condicions de subsistència basades en una gran mortalitat infantil i una esperança de vida al voltant de quaranta anys.

Aquestes comunitats humanes del IV i III mil·lenni abans de Crist s'assentaren a viure preferentment en poblats a l'aire lliure en zones planes, amb bones condicions per a practicar una economia basada en l'agricultura i la ramaderia, complementada amb altres tasques de recol·lecció i cacera sobre els recursos que els ofería l'entorn.

És per això que també és habitual la utilització de cavitats dins dels territoris d'explotació d'aquestes comunitats per al desenvolupament de diverses activitats relacionades amb el pasturatge (guardar ramat, refugi ocasional), la cacera, la recol·lecció o l'aprovisionament de matèries primeres, com s'ha pogut observar per exemple a la Ribera de Cabanes (Flors, 2009; Aguilera, Arquer, 2008) o a la zona d'Alcalá de Xivert-Alcossebre (Aguilera et al. 2014).

La relació d'aquests poblats amb les coves d'enterrament tot just es comença a establir, de manera que s'observa una preferència per deixar els difunts en cavitats naturals o esclerxes en la roca, ubicades en els primers estreps muntanyencs, un poc allunyats de les zones d'hàbitat (Bernabeu Aubán i Pascual Benito, 1998). Recentment, noves síntesis comencen a parlar de l'existència d'autèntiques àrees de necròpolis associades als assentaments d'hàbitat (Bernabeu Aubán, 2010, 49).

Per al cas de l'enterrament del Salvador els assentaments a l'aire lliure que de moment podem aportar com a pròxims amb una cronologia que aparentment pot ser equivalent són els de la Murtera, amb una col·lecció de materials exposada al museu del Castell; el Sitjar baix (Pascual Benito i García Puchol, 1998) situat al límit amb el terme d'Almassora, i l'important assentament de Vila Filomena, ja dins del terme de Vila-real (Soler Díaz, 2013) – Figura 12-.

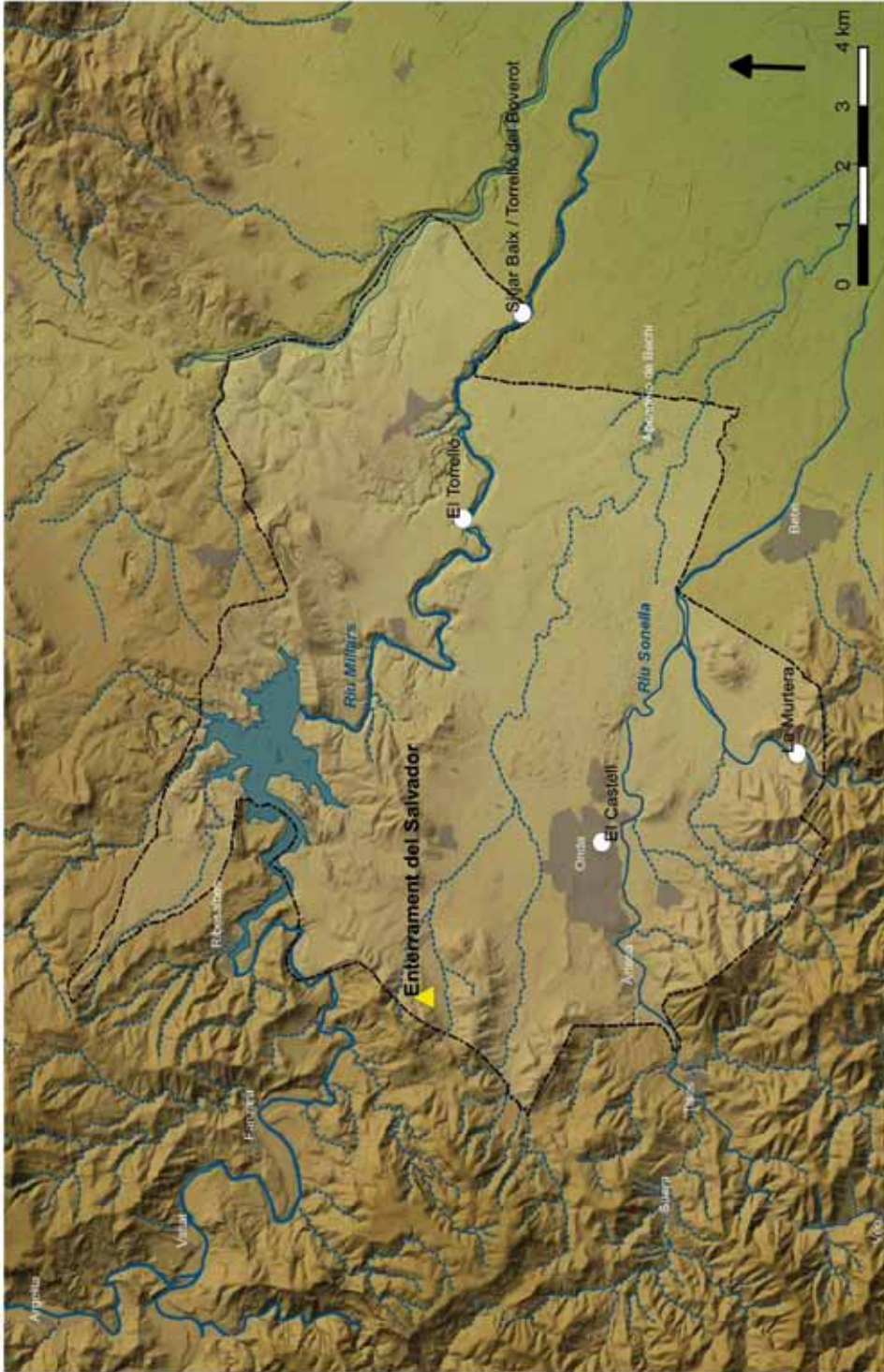


Figura 12.  
Mapa del terme d'Onda amb la situació de l'enterrament i els principals assentaments prehistòrics coneguts

## BIBLIOGRAFIA

AGUILELLA ARZO, G. i N. ARQUER GASCH (2008): “Abric de la Roca Roja (Orpesa, Castelló): un abric freqüentat des del III mil·lenni a.C.”. *Quaderns de Prehistòria i Arqueologia de Castelló*, 26 : 29-42.

AGUILELLA ARZO, G.; D. ROMAN MONROIG i P. GARCÍA BORJA (ED.) (2014): *Cova dels Diablets (Alcalà de Xivert, Castelló)*. *Prehistòria a la Serra d'Irta*. 104 pàg. Castelló.

ALFONSO LLORENS, J.; V. ESTALL I POLES i A. MANYANÓS (2004): “Aportaciones al estudio de la edad del bronce en las estribaciones orientales del sistema Ibérico: materiales depositados en el Museu d'Arqueologia i Història de Onda (Plana Baixa)”. *Hernández Alcaraz, L.; Hernández Pérez, M. S. (ed) La edad del bronce en tierras valencianas y zonas limítrofes*, : 107-115.

BERNABEU AUBÁN, J. (2010): “El mundo funerario entre el VI y el II milenio a. C.”. *Soler, B.; Pérez, A. (coord.) Restos: de vida, de muerte : la muerte en la Prehistoria. Museu de Prehistòria. València.*, : 45-54.

BERNABEU AUBÁN, J. i T. OROZCO KÖHLER (1989): “Fuentes de materias primas y circulación de materiales durante el final del neolítico en el País Valenciano. Resultados del análisis petrográfico del utillaje pulimentado”. *Cuadernos de Prehistoria y Arqueología de la Universidad de Granada*, o : 47-65.

BERNABEU AUBÁN, J. i J. L. PASCUAL BENITO (1998): *L'expansió de l'agricultura: la Vall de l'Alcoi fa 5000 anys = La expansión de la agricultura: el Valle del Serpis hace 5000 años*. Diputació de València.

CARDONA I DEL ALAR, H. (2011): “Noves referències mineres a la Plana Baixa”. *Bèrig*, 11 : 3-8.

CASABÓ I BERNAD, J. i M. L. ROVIRA GOMAR (2010): “Las inhumaciones prehistóricas de la cova dels Blaus”. *Soler, B.; Pérez, A. (coords.) Restos: de vida, de muerte: la muerte en la Prehistoria. Museu de Prehistòria. València*, : 217-220.

COCH I FERRIOL, C. (2015): “Estudi antropològic d'un esquelet inhumat al paratge El Salvador, Onda - Castelló”.

FELIU FRANCH, J. (1998): “La cerámica arquitectónica de Onda en el siglo XIX”. *TDX (Tesis Doctorals en Xarxa)*,

FLORS, E. (coord.). (2009): *Torre la Sal (Ribera de Cabanes, Castellón): Evolución del paisaje antrópico desde la Prehistoria hasta el Medievo*. Monografies de Prehistòria i Arqueologia de Castelló, 8. Castelló.

GARCÍA PUCHOL, O. i J. JUAN CABANILLES (2009): “Las grandes láminas de sílex en el ámbito valenciano, estado de la cuestión”. *Les grans fulles de sílex. Europa al final de la prehistòria: actes*, : 99-106.



GIBAJA, J. F. et al. (2009): “Las grandes láminas de sílex documentadas en contextos funerarios del Neolítico final - Bronce inicial en el Nordeste peninsular”. *Les grans fulles de sílex. Europa al final de la prehistòria: actes*, : 63-68.

GIBAJA BAO, J. F. et al. (ED.) (2009): *Les grans fulles de sílex. Europa al final de la Prehistòria. Actes.*, Monografies 13. Museu d'Arqueologia de Catalunya. Barcelona.

JUAN CABANILLES, J. (2008): *El utillaje de piedra tallada en la Prehistoria reciente valenciana: aspectos tipológicos, estilísticos y evolutivos*. Museu de Prehistòria Trabajos Varios del SIP, 109, 300 pàg. València.

MESADO OLIVER, N. (1987): “Prehistoria”. *Burriana en su historia (I)*, : 19-41.

MESADO OLIVER, N. i J. L. VICIANO AGRAMUNT (1994): “Petroglifos en el septentrión del País Valenciano”. *Archivo de Prehistoria Levantina*, : 187-276.

OLIVER FOIX, A.; E. ARROYO PARDO i E. FERNÁNDEZ DOMÍNGUEZ (2008): “Secuencias genéticas matrilineales de los restos óseos humanos de la Costa Lloguera (Castellón)”. *Verdolay: Revista del Museo Arqueológico de Murcia*, 11 : 37-48.

PASCUAL BENITO, J. L. (1998): *Utillaje óseo, adornos e ídolos del Neolítico a la Edad del Bronce en el País Valenciano*. Universitat de València Serie de Trabajos Varios.

PASCUAL BENITO, J. L. i O. GARCÍA PUCHOL (1998): “El asentamiento prehistórico de Sitjar Baix (Onda, Castelló)”. *Saguntum: Papeles del Laboratorio de Arqueología de Valencia*, 31 : 63-78.

PÉREZ FERNÁNDEZ, A. (2010): “Signos de violencia en el registro osteoarqueológico”. Soler, B.; Pérez, A. (coord.). *Restos: de vida, de muerte: la muerte en la Prehistoria*. Museu de Prehistòria. València, : 141-154.

ROCA DE TOGORES MUÑOZ, C. i J. SOLER DÍAZ (2010): “Trepanaciones en la prehistoria. Los casos datados por C14 de las cuevas de La Pastora (Alcoi) y en Pardo (Planes)”. Soler, B.; Pérez, A. (coord.). *Restos: de vida, de muerte: la muerte en la Prehistoria*. Museu de Prehistòria. València, : 117-140.

SIMÓN GARCÍA, J. L. (1998): *La metalurgia prehistórica valenciana*. S.I.P. Serie de Trabajos Varios, 93. Valencia.

SOLER DÍAZ, J. (2002): *Cuevas de inhumación múltiple en la Comunidad Valenciana*. Museo Arqueológico de Alicante - MARQ.

SOLER DÍAZ, J. (2013): *Vila Filomena. Vila-real (Castellón de la Plana). Memoria de una excavación nonagenaria. Un poblado de hoyos con campaniforme*. Monografies de Prehistòria i Arqueologia Castellonenques, 9, 344 pàg. Castelló.

VICIANO AGRAMUNT, J. L. (2009): *Per cingles, avencs i masos*. Sociedad Castellonense de Cultura, 372 pàg.



Ajuntament d'Onda

*Regidoria de Cultura*