



Informe preliminar



Cavitats sepulcralcs a l'àmbit del Desert de les Palmes

Ref: 2012/0690-Cs



Informe preliminar

1. Número de referència del permís

2012/0690-Cs

2. Denominació de l'àrea d'intervenció

Cavitats sepulcrales a l'àmbit del Desert de les Palmes

3. Municipi

El projecte de prospecció afecta els termes Castelló de la Plana, Cabanes, Borriol, Benicàssim, Orpesa i la Pobla Tornesa.

4. Dades del Director:

- Nom: **Gustau Aguilera Arzo**
- NIF: 52791634-X
- Adreça: Servei d'Arqueologia. Diputació de Castelló
Museu de Belles Arts, Avgda. Germans Bou, 28.
- Municipi: Castelló
- C.P.: 12003
- Telèfon: 964 727547
- Fax: 964 727538
- E.mail: gustauaguilella@dipcas.es

5. Equip tècnic

El projecte de prospecció es va dur a terme gràcies principalment a la col·laboració del Espeleo Club Castelló amb el Servei d'Arqueologia de la Diputació i el SERP (Seminari d'Estudis i Recerques Prehistòriques) de la Universitat de Barcelona.

L'equip tècnic del projecte de prospecció ha estat format per diverses persones, que han participat en diferents aspectes:

ARQUEOLOGIA

- Dídac Roman i Monroig. SERP (Seminari d'Estudis i Recerques Prehistòriques). Universitat de Barcelona.
- Arturo Oliver Foix- Servei d'Arqueologia – Diputació de Castelló
- Manuel Burdeus Rubert– Becari Servei d'Arqueologia 2013-2014– Diputació de Castelló
- M^a Consuelo Laguna Montes – Becari Servei d'Arqueologia 2015-2016– Diputació de Castelló

ESPELEOLOGIA – Membres de l'Espeleo Club Castelló

- Josep Lluís Viciano Agramunt
- Juan Ramos Barceló
- Jesús Almela
- Andrés Sánchez
- Joaquin Arenós

6. Duració efectiva de l'actuació

Inici: 27-2-2013

Final: 18-3-2016

7. Descripció dels treballs

Tal com es va plantejar al projecte de prospecció, els treballs de camp s'han articulats en una sèrie d'eixides puntuals d'una jornada de treball, separades en el temps amb una periodicitat mensual, a excepció dels mesos d'estiu. L'objectiu ha estat en la localització i visita de les cavitats amb indicis coneguts que poden ser interpretats com a sepulcral, i la prospecció de zones pròximes on potencialment pogueren haver-hi altres coves sepulcral.

Els documents de base del projecte han estat diversos, però principalment s'han emprat les anotacions que J. Ll. Viciano ha anat recopilant al llarg de més de 50 anys d'activitat espeleològica i de prospecció arqueològica per la zona.

En alguns casos, aquesta informació es troba publicada, total o parcialment, i en altres casos les cavitats formen part del catàleg de cavitats que manté l'Espeleo Club Castelló, havent-hi per tant disponible una detallada informació ja recopilada.

El treball de camp s'ha orientat a la localització de les cavitats, posicionament mitjançant gps, documentació gràfica de la situació, boca i interior, i finalment la comparació de topografies, en els casos que es considerava adient.

Posteriorment a la identificació de les cavitats conegudes, en alguns casos s'ha considerat adient efectuar prospecció per l'entorn immediat davant la possibilitat de localitzar més cavitats amb característiques equivalents.

També en alguns casos s'han visitat jaciments arqueològics pròxims a les cavitats per tal de posicionar-los mitjançant gps i recollir informació sobre les seues característiques, extensió i possibles relacions.

El total d'eixides de prospecció han estat 19, havent-se visitat un total de 77 cavitats (Taula 1).

Data	Cavitats visitades	Data	Cavitats visitades
27/02/2013	5	23/04/2014	4
21/03/2013	6	16/05/2014	1
18/04/2013	7	13/06/2014	13
23/05/2013	3	27/01/2015	3
13/06/2013	1	31/03/2015	1
25/07/2013	2	10/04/2015	1
13/09/2013	7	28/04/2015	7
31/10/2013	4	29/10/2015	4
10/02/2014	4	16/12/2015	3
14/03/2014	3		

Taula 1. Relació de dates i cavitats visitades dels treballs de prospecció.

A l'annex 1 es fa detall de les diferents cavitats visitades en cadascuna de les eixides de camp.

La relació de cavitats visitades és la següent (Taula 2, i vegeu també el plànol d'actuació):

Id	Nom	Terme	Data	Tipus	Mat
1	Cova de la Seda	Castelló	13/09/2013	1	1
2	Cova de la Seda II	Castelló	13/09/2013	2	1
3	Cova de la Seda I	Castelló	13/09/2013	2	1
4	Les Serretes II	Castelló	13/09/2013	2	1
5	Coveta de les Serretes III	Castelló	13/09/2013	5	1
6	Coveta de les Serretes IV	Castelló	13/09/2013	5	1
7	Coveta de les Serretes V	Castelló	13/09/2013	7	0
8	Algepsar - Font de la Salut 1	Castelló	31/10/2013	2	1
9	Algepsar - Font de la Salut 2	Castelló	31/10/2013	5	1
10	Algepsar - Font de la Salut 3	Castelló	31/10/2013	5	0
11	Cova dels Lladres	Castelló	31/10/2013	3	0
12	Foraet de les Cavernes 1	Castelló	27/02/2013	5	0
13	Cova de les Cavernes 3	Castelló	27/02/2013	5	0
14	Cova de les Cavernes 4	Castelló	27/02/2013	5	0
15	Coveta del Tossal de Ribalta - Raca 1	Castelló	27/02/2013	2	1
16	Coveta del Tossal de Ribalta - Raca	Castelló	27/02/2013	2	1
17	Coveta del Racó d'en Trilles	Benicàssim	21/03/2013	2	1
18	Coveta del Barranc de la Mina	Benicàssim	21/03/2013	2	1
19	Coveta de la Senda de la Palla	Castelló	21/03/2013	2	1
20	Coveta de Raca	Castelló	21/03/2013	2	1
21	Coveta Raca Castelló 2	Castelló	21/03/2013	6	0
22	Coveta camí de la cova del Barranc de la Mina	Benicàssim	21/03/2013	6	0
23	Cova de Queralt	Benicàssim	18/04/2013	6	0
24	Coveta de Queralt 1	Benicàssim	18/04/2013	2	1
25	Coveta de Queralt 2	Benicàssim	18/04/2013	2	1
26	Coveta de Queralt 3	Benicàssim	18/04/2013	2	1
27	Coveta de Queralt 4	Benicàssim	18/04/2013	5	0
28	Coveta de Queralt 5	Benicàssim	18/04/2013	5	0
29	Coveta de Queralt 6	Benicàssim	18/04/2013	5	0
30	Coveta del Diable 1	Orpesa	23/05/2013	2	1
31	Coveta del Diable 2	Orpesa	23/05/2013	2	1
32	Cau d'en Borràs o Coveta de la Roca Roja	Orpesa	23/05/2013	2	1
33	Cova d'Orpesa la Vella	Orpesa	13/06/2013	6	0
34	Cova Negra	La Pobla Tornesa	25/07/2013	6	0
35	Coveta del Roquer de la Cova Negra	La Pobla Tornesa	25/07/2013	2	1
36	Coveta o Forat del Bustal	Borriol	10/02/2014	2	1
37	Coveta de Benifaet	Borriol	10/02/2014	6	0
38	Forat de Benifaet	Borriol	10/02/2014	2	1

Id	Nom	Terme	Data	Tipus	Mat
39	Cova Forada	Borriol	10/02/2014	6	0
40	Cova Calenta	Benicàssim	14/03/2014	3	1
41	Coveta de la Font Arrufà	Benicàssim	14/03/2014	2	1
42	Abriguet sense indicis	Benicàssim	14/03/2014	6	0
43	Coveta del Racó de Raca	Borriol	23/04/2014	2	1
44	Cova del Tossal de les Forques 1	Borriol	23/04/2014	2	1
45	Cova del Tossal de les Forques 2	Borriol	23/04/2014	2	1
46	Pla dels Avencs 4	Cabanes	16/05/2014	3	1
47	Cova del Castellet	Castelló	13/06/2014	6	0
48	Coveta del Castellet 1	Castelló	13/06/2014	2	1
49	Coveta del Castellet 2	Castelló	13/06/2014	2	1
50	La Joquera 1	Castelló	13/06/2014	2	1
51	La Joquera 6	Castelló	13/06/2014	2	0
52	Joquera 2	Castelló	13/06/2014	2	1
53	Joquera 3	Castelló	13/06/2014	5	0
54	Joquera 4	Castelló	13/06/2014	5	1
55	Joquera 5	Castelló	13/06/2014	5	0
56	Cova del collet del Castellet	Castelló	13/06/2014	6	0
57	Coveta de Codina 2	Borriol	27/01/2015	2	0
58	Coves de Codina	Borriol	27/01/2015	6	0
59	Cova de la Font de Codina	Borriol	27/01/2015	2	1
60	Coveta del Barranc de l'Algepsar	Castelló	31/03/2015	6	0
61	Coveta de Montornés - La Parreta 2	Benicàssim	28/04/2015	5	0
62	Coveta de Montornés - La Parreta 1	Benicàssim	28/04/2015	2	1
63	Coveta de Montornés - La Parreta 3	Benicàssim	28/04/2015	6	0
64	Coveta de Pavies 2	Benicàssim	28/04/2015	2	1
65	Coveta de Pavies 3	Benicàssim	28/04/2015	5	0
66	Coveta de Pavies 4	Benicàssim	28/04/2015	7	0
67	Coveta de Pavies 1	Benicàssim	28/04/2015	6	0
68	Coveta del Mas d'Egea o de Gea	Castelló	29/10/2015	5	0
69	Coveta de Racó De Figueta 1	Castelló	29/10/2015	5	0
70	Coveta de Racó De Figueta 2	Castelló	29/10/2015	5	0
71	Coveta de Racó De Figueta 3	Castelló	29/10/2015	5	0
72	Coveta del Rebony	Benicàssim	16/12/2015	2	1
73	Coveta del Rotxal	Benicàssim	16/12/2015	3	1
75	Cau Calent o avenc de Marí	Benicàssim	16/12/2015	3	1
83	Coveta del Castellet 3	Castelló	13/06/2014	5	0
84	Coveta del Castellet 4	Castelló	13/06/2014	2	1
85	Coveta del Castellet 5	Castelló	13/06/2014	5	0

Taula 2. Relació de cavitats visitades als treballs de prospecció.

En aquesta relació de les cavitats visitades (Taula 2), s'expressa el terme municipal al qual pertanyen, i una primera valoració de les seues característiques, consignades a les columnes «Tipus» i «Mat». La columna «Tipus» fa referència a una primera classificació feta sobre les cavitats amb els paràmetres expressats a la taula 3, mentre que la columna «Mat» fa referència a si es coneixen materials associats a la cavitat, bé localitzats als treballs de prospecció, bé dipositats al Museu de Castelló o al Legat Esteve Gàlvez, o fins i tot si es té coneixement de la troballa de materials arqueològics per part d'altres persones.

Cal fer notar que s'observarà com la numeració de la taula 2 no és correlativa amb les 77 cavitats visitades, pel fet que no s'inclouen algunes cavitats recollides bibliogràficament i que no s'han visitat, en alguns casos per estar destruïdes (cas de les de la Lloma de Moltó a Benicàssim o les de la Costa Lloguera a Castelló), i en altres per no haver-se pogut localitzar als treballs de prospecció. A la memòria corresponent detallarem la relació completa de cavitats.

Tipus	Descripció	Total
1 Sepulcral tipus 1	Cova sepulcral de dimensions mitjanes o grans	2
2 Sepulcral tipus 2	Cova sepulcral de dimensions reduïdes	46
3 Sepulcral tipus 3	Cavitat amb restes arqueològiques de diferents èpoques, en la que hi ha indicis d'enterraments	5
4 Possiblement sepulcral tipus 1	Característiques de tipus 1 però sense indicis o indicis no concloents	0
5 Possiblement sepulcral tipus 2	Característiques de tipus 2 però sense indicis o indicis no concloents	21
6 Sense indicis	Ni característiques ni indicis	14
7 Pendent d'avaluar	No es disposa de suficient informació com per efectuar una valoració, o està pendent de verificació	2

Taula 3. Classificació dels tipus de cavitats visitades.

Com es veu a la taula 3, hem fet un primer recompte agrupant pels tipus de cavitats. En aquesta primera valoració es detecta com les cavitats sepulcral visitades, majoritàriament s'inscriuen al tipus 2, amb 46 cavitats que poden arribar a ser 68 si considerem aquelles del tipus 5, que presenten les mateixes característiques però de les quals no tenim indicis arqueològics.

En general es tracta de cavitats molt menudes, de pocs metres de fondària i amples de màxim 1 o dos metres, i que presenten preferentment boques poc amples, que no superen els 50-60 cm d'ample, havent-n'hi fins i tot algunes amb accessos realment estrets, pràcticament a penes practicables per poder introduir les restes.

És també habitual la identificació de blocs acumulats tocant a les boques, testimonis del que pogué ser la tanca original del sepulcre.

Existeixen almenys dos casos de cavitats que poden considerar-se com de majors dimensions, i que responen millor al caràcter de sepulcre col·lectiu, si bé una d'elles es troba destruïda (La Parreta-Montornés) i l'altra molt afectada per les visites (Cova de la Seda).

Per altra banda també existeixen 5 cavitats grans que presenten materials arqueològics de diferents cronologies (no exclusivament prehistòrics) dintre de les quals es

detecta o es té notícia de la troballa de restes humanes, sense que es pugui valorar la consideració o no del seu caràcter prehistòric.

8. Descripció de les troballes més rellevants

La primera de les conclusions dels treballs de prospecció és que no s'han detectat cavitats totalment intactes, i hi ha un percentatge realment baix de coves sepulcral amb registre arqueològic no afectat seriosament, fet que explica la poca quantitat de materials recuperats als treballs de prospecció.

També val a dir que els objectius del projecte no eren precisament la recollida d'un gran nombre de materials, sinó més aviat verificar, identificar, posicionar i valorar adequadament l'origen dels diferents materials i notícies de troballes conegudes a la zona.

Així, realment les troballes més rellevants no són efectivament la quantitat d'objectes i materials arqueològics localitzats, sinó la identificació pròpia de les cavitats i l'estudi pròpiament que es pot efectuar d'elles a partir de les característiques físiques, la situació i dispersió en relació als assentaments, estat de conservació, etc.

Id	Cavitat	Materials
6	Cova de les Serretes IV	Restes òssies
8	Cova de l'Algepsar	Fragments de ceràmica a mà
16	Coveta de Raca Ribalta	Gra tubular
29	Coveta de Queralt VI	Restes òssies, possibles restes humanes
30	Coveta del Diable 1	Restes òssies
40	Cova Calenta	Fragments de ceràmica a mà i restes ossis, possiblement humans.
45	Coveta del Tossal de les Forques 2	Restes òssies, possiblement alguna resta humana
46	Pla dels Avencs 04	Fragments de ceràmica a mà
57	Cova de Codina 02	Os llarg, possible humà
64	Coveta de Pavia 02	Fragment de malacofauna marina, granet de collar
73	Cova del Rotxal	Ceràmica a torn

Taula 4. Relació de cavitats en les quals s'ha recuperat algun tipus de material arqueològic als treballs de prospecció.

9. Valoració de les restes aparegudes

La primera valoració que fem del resultat de projecte és molt positiva, i creiem realment que es fa necessari efectuar més projectes d'aquest tipus que permeten la recollida, la verificació i la sistematització d'informació latent en diferents fons, i que corren el perill de desaparèixer amb el pas del temps.

La segona de les consideracions és que la major part de les cavitats visitades presenten indicis d'haver estat afectades total o parcialment per excavacions prèvies, remocions o altres alteracions, de manera que en cap cas es pot considerar el sepulcre com a totalment intacte. De fet, les escasses intervencions arqueològiques amb

metodologia més o menys moderna que s'han efectuat dins de la zona d'estudi sempre han estat mediatitzades per la presència d'alteracions anteriors (cas de la Cova de la Seda, Cau d'en Borràs i Abric de la Roca Roja).

Per altra banda, s'han identificat també un conjunt de cavitats les condicions de conservació de les quals no és possible valorar adequadament en tant que no disposem d'indicis materials per verificar el seu ús sepulcral, si bé se situen en zones on es localitzen altres cavitats que, presentant semblants característiques, sí que es detecta algun indicatiu arqueològic que suggereix el seu ús com a sepulcre prehistòric.

Als treballs de prospecció, tot i que s'han observat vestigis de possibles tanques de les covetes, en cap cas s'ha pogut identificar intacta, fet que segurament ha provocat que altres agents, com animals o visitants no directament relacionats amb la recerca d'enterraments, o fins i tot l'erosió, hagin agreujat l'alteració del dipòsit.

Respecte a l'escàs registre arqueològic conegut de la majoria de les cavitats, pot respondre a diverses qüestions.

La primera de les opcions pot ser el fet que originalment el dipòsit arqueològic fos curt intencionalment, pot ser en resposta a un tipus de ritual que implicava dipòsits funeraris secundaris, amb una selecció prèvia de les deixalles humanes amb aixovars reduïts quantitativament, o pot ser també com a conseqüència d'una conservació diferencial dels objectes segons les matèries primeres, havent-se perdut aquells d'origen orgànic o més sensibles a l'acció post-deposicional.

És un aspecte que difícilment podrem avaluar sobre les restes conservades i la informació actualment disponible, però als casos coneguts bibliogràficament d'excavacions i troballes sobre cavitats sepulcral més o menys intactes, com podrien ser per exemple les de la Costa Lloguera ²¹ o la de la Parreta-Montornes (Ramos, 2006)², s'observa com després de la retirada de les tanques s'identifiquen un nombre considerable de restes humanes que suggereixen la presència d'individus més o menys sencers, fins i tot en connexió anatòmica, sense selecció prèvia, acompanyats d'aixovars relativament nombrosos. No es coneix cap cas en què, després de la retirada de la tanca, el registre arqueològic es presentés curt.

La hipòtesi més probable en la nostra opinió, és que un percentatge quantitativament molt elevat de les cavitats sepulcral han anat patint agressions continuades al seu registre ja des d'època històrica, si no abans, perdent-se la major part de la informació.

En aquest sentit, J.LI. Viciano ja apuntava que l'espoli d'aquests enterraments aparentava ser antic, recollint la notícia adient sobre com es testimonia documentalment que ja a la segona meitat del segle XV hi havia gent dedicada a la recerca de tresors pels termes de Castelló i Benicàssim³.

De fet, la prova més feaent és el fet que la major part de materials que podem emprar per fer el seu estudi han de trobar-es a les diferents col·leccions o fons de Museus, principalment les que formen part del Legat Esteve o aquells que han estat dipò-

¹OLIVER FOIX, A.; J. M. GARCÍA FUERTES y I. MORAÑO POBLADOR (2005): El Castellet, Castelló de la Plana: yacimiento emblemático en la historiografía de la Edad del Bronce peninsular. Fundación Dávalos-Fletcher, 317 págs. Castelló.

²RAMOS BARCELÓ, J. (2006), "Hallazgo de una cueva inédita con enterramiento del bronce", BERIG, 7, 50-51

³VICIANO AGRAMUNT, J. L. (1983): "Unes cavitats sepulcral desaparegudes". Butlletí de l'Associació Arqueològica de Castelló, Llansol de Romaní, 3
i MAGDALENA NOM DE DEU, J.R. (1978): Nuevos datos sobre la Aljama judía de Castellón de la Plana. Anuario de Filología, Barcelona.

sitats al Museu de Belles Arts per part d'espeleòlegs, excursionistes, arqueòlegs o gent interessada en què aquest patrimoni no es perguera definitivament.

El punt de confluència entre tots aquests materials i la realitat física de les cavitats sepulcral sobre el territori és precisament la finalitat d'aquest projecte, començant ara la tasca de creuar dades, estudiant els diferents materials arqueològics disponibles en els diferents dipòsits i col·leccions en referència a les cavitats de procedència ja identificades.

Per a aquesta tasca que s'inicia estem configurant la incorporació a l'equip de treball de diferents especialistes que completen l'estudi en diferents aspectes.

10. Incidència de les actuacions posteriors a la intervenció arqueològica sobre les restes aparegudes i proposta d'actuació

Del desenvolupament dels treballs de prospecció i recopilació de dades efectuats fins ara es deriven dues línies d'actuació.

La primera línia va en relació al treball de laboratori que hem iniciat, i que inclou no només l'estudi dels materials arqueològics, sinó també l'estudi antropològic de les restes humanes, amb la possibilitat de la datació d'una selecció d'individus procedents de cavitats que tinguen el màxim de significació arqueològica, així com l'anàlisi espacial de la distribució de les cavitats respecte als assentaments prehistòrics coneguts per l'àrea d'estudi, intentant establir relacions i patrons d'utilització de les coves, així com diferències cronològiques.

Aquesta línia de treball va dirigida, entre altres aspectes, a la redacció de la corresponent memòria científica del projecte, però també a la publicació dels resultats, així com possiblement altres vies de difusió.

La segona de les línies d'actuació que encetem és la intervenció puntual sobre determinades cavitats que poden aportar informació concreta respecte als objectius del projecte, i que proposarem com a objecte de projectes d'intervenció individuals.

El plantejament és que un cop documentat el corpus de cavitats presents i efectuada una valoració del seu estat de conservació i característiques, és interessant efectuar intervencions d'excavació amb metodologia moderna sobre determinades cavitats que, potencialment, poden complementar la informació disponible en diferents àmbits.

Per això, estem seleccionant unes poques cavitats i/o zones de treball que per les seues característiques i estat de conservació es presenten aparentment adequades per a tractar de resoldre diferents aspectes (cronològics, consideració de col·lectives, etc), per a la qual cosa paral·lelament també estem efectuant la recopilació de la situació administrativa (propietaris, parcel·les, nivell de protecció, etc) per valorar la possibilitat d'efectuar alguna intervenció en elles.

En aquest sentit, a hores d'ara, estem redactant el projecte d'intervenció de la primera de les cavitats, la número 59 anomenada Coveta de la Font de Codina, en terme de Borriol, que presenta unes característiques que poden in-



dicar certa antiguitat dins del conjunt de cavitats objecte d'estudi, i amb unes condicions de conservació aparentment bones.

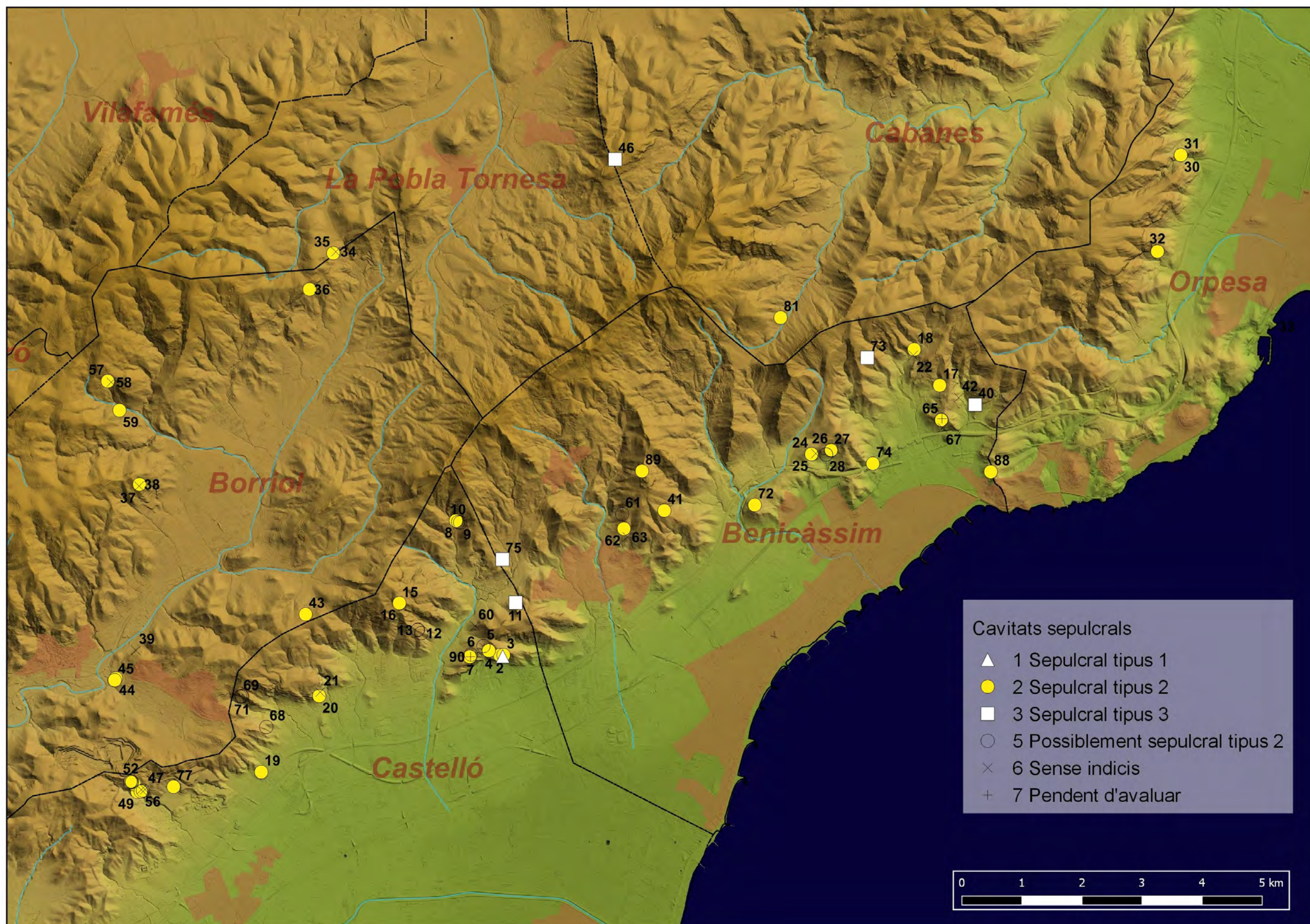
Més endavant, també podem avançar que es plantejarà un projecte d'intervenció sobre les cavitats situades al roquer del jaciment del Castellet (Castelló), inaccessibles sense mitjans adequats, de les quals hi ha notícies disperses de la troballa de materials arqueològics i que potencialment poden trobar-se en condicions de conservació acceptables.

Castelló a 31 de març de 2016

Gustau Aguilera
Servei d'Arqueologia



11.Plànol d'actuació





Annex 1: Llista d'eixides de camp i cavitats visitades

LLISTAT D'EIXIDES DE PROSPECCIÓ AMB LES CAVITATS VISITADES

Data **27/02/2013**

IdCavitat	Nom	Terme
12	Foraet de les Cavernes 1	Castelló
13	Cova de les Cavernes 3	Castelló
14	Cova de les Cavernes 4	Castelló
15	Coveta del Tossal de Ribalta - Raca 1	Castelló
16	Coveta del Tossal de Ribalta - Raca	Castelló

Data **21/03/2013**

IdCavitat	Nom	Terme
17	Coveta del Racó d'en Trilles	Benicàssim
18	Coveta del Barranc de la Mina	Benicàssim
19	Coveta de la Senda de la Palla	Castelló
20	Coveta de Raca	Castelló
21	Coveta Raca Castelló 2	Castelló
22	Coveta camí de la cova del Barranc de la Mina	Benicàssim

Data **18/04/2013**

IdCavitat	Nom	Terme
23	Cova de Queralt	Benicàssim
24	Coveta de Queralt 1	Benicàssim
25	Coveta de Queralt 2	Benicàssim
26	Coveta de Queralt 3	Benicàssim
27	Coveta de Queralt 4	Benicàssim
28	Coveta de Queralt 5	Benicàssim
29	Coveta de Queralt 6	Benicàssim

Data **23/05/2013**

IdCavitat	Nom	Terme
30	Coveta del Diable 1	Orpesa
31	Coveta del Diable 2	Orpesa
32	Cau d'en Borràs o Coveta de la Roca Roja	Orpesa

LLISTAT D'EIXIDES DE PROSPECCIÓ AMB LES CAVITATS VISITADES

Data **13/06/2013**

IdCavitat	Nom	Terme
33	Cova d'Orpesa la Vella	Orpesa

Data **25/07/2013**

IdCavitat	Nom	Terme
34	Cova Negra	La Pobla Tornesa
35	Coveta del Roquer de la Cova Negra	La Pobla Tornesa

Data **13/09/2013**

IdCavitat	Nom	Terme
1	Cova de la Seda	Castelló
2	Cova de la Seda II	Castelló
3	Cova de la Seda I	Castelló
4	Les Serretes II	Castelló
5	Coveta de les Serretes III	Castelló
6	Coveta sense nom de les Serretes	Castelló
7	Coveta sense indicis de les Serretes	Castelló

Data **31/10/2013**

IdCavitat	Nom	Terme
8	Algepsar - Font de la Salut 1	Castelló
9	Algepsar - Font de la Salut 2	Castelló
10	Algepsar - Font de la Salut 3	Castelló
11	Cova dels Lladres	Castelló

Data **10/02/2014**

IdCavitat	Nom	Terme
36	Coveta o Forat del Bustal	Borriol
37	Coveta de Benifaet	Borriol
38	Forat de Benifaet	Borriol
39	Cova Forada	Borriol

LLISTAT D'EIXIDES DE PROSPECCIÓ AMB LES CAVITATS VISITADES

Data **14/03/2014**

IdCavitat	Nom	Terme
40	Cova Calenta	Benicàssim
41	Coveta de la Font Arrufà	Benicàssim
42	Abriguets sense indicis	Benicàssim

Data **23/04/2014**

IdCavitat	Nom	Terme
43	Coveta del Racó de Raca	Borriol
44	Cova del Tossal de les Forques 1	Borriol
45	Cova del Tossal de les Forques 2	Borriol

Data **16/05/2014**

IdCavitat	Nom	Terme
46	Pla dels Avencs 4	Cabanes

Data **13/06/2014**

IdCavitat	Nom	Terme
47	Cova del Castellet	Castelló
48	Coveta del Castellet 1	Castelló
49	Coveta del Castellet 2	Castelló
50	La Joquera 1	Castelló
51	La Joquera 6	Castelló
52	Joquera 2	Castelló
53	Joquera 3	Castelló
54	Joquera 4	Castelló
55	Joquera 5	Castelló
56	Cova del collet del Castellet	Castelló
83	Coveta del Castellet 3	Castelló
84	Coveta del Castellet 4	Castelló
85	Coveta del Castellet 5	Castelló

LLISTAT D'EIXIDES DE PROSPECCIÓ AMB LES CAVITATS VISITADES

Data **27/01/2015**

IdCavitat	Nom	Terme
57	Coveta de Codina 2	Borriol
58	Coves de Codina	Borriol
59	Cova de la Font de Codina	Borriol

Data **31/03/2015**

IdCavitat	Nom	Terme
60	Coveta del Barranc de l'Algepsar	Castelló

Data **28/04/2015**

IdCavitat	Nom	Terme
61	Coveta de Montornés - La Parreta 2	Benicàssim
62	Coveta de Montornés - La Parreta 1	Benicàssim
63	Coveta de Montornés - La Parreta 3	Benicàssim
64	Coveta de Pavies 2	Benicàssim
65	Coveta de Pavies 3	Benicàssim
66	Coveta de Pavies 4	Benicàssim
67	Coveta de Pavies 1	Benicàssim

Data **29/10/2015**

IdCavitat	Nom	Terme
68	Coveta del Mas d'Egea o de Gea	Castelló
69	Coveta de Racó De Figueta 1	Castelló
70	Coveta de Racó De Figueta 2	Castelló
71	Coveta de Racó De Figueta 3	Castelló

Data **16/12/2015**

IdCavitat	Nom	Terme
72	Coveta del Rebony	Benicàssim
73	Coveta del Rotxal	Benicàssim
75	Cau Calent o avenc de Marí	Benicàssim



Annex 2: Llistat de cavitats

Id	Nom	Terme	Data	UTM X	UTM Y													
						Restes humanes	Ceràmica	Puntes de fletxa	Indústria lítica	Ornament	Pedra polida	Destrals	Metall	Indústria òssia	Fauna	Altres materials		
23	Cova de Queralt	Benicàssim	18/04/2013	760814	4439375													
24	Coveta de Queralt 1	Benicàssim	18/04/2013	760752	4439369	1	1	0	0	1	0	0	0	0	0	0	0	0
25	Coveta de Queralt 2	Benicàssim	18/04/2013	760752	4439369	1	0	0	0	1	0	0	0	0	0	0	0	0
26	Coveta de Queralt 3	Benicàssim	18/04/2013	761036	4439429	1	1	0	0	1	0	0	1	0	0	0	0	0
27	Coveta de Queralt 4	Benicàssim	18/04/2013	761032	4439422													
28	Coveta de Queralt 5	Benicàssim	18/04/2013	760962	4439363													
29	Coveta de Queralt 6	Benicàssim	18/04/2013	760962	4439364													
30	Coveta del Diable 1	Orpesa	23/05/2013	766054	4443661	1	1	0	1	1	0	0	1	0	0	0	0	0
31	Coveta del Diable 2	Orpesa	23/05/2013	766054	4443661	0	0	0	0	1	0	0	0	0	0	0	0	0
32	Cau d'en Borràs o Coveta de la Roca Roja	Orpesa	23/05/2013	765719	4442277	1	1	1	1	1	1	0	0	0	0	1	0	0
33	Cova d'Orpesa la Vella	Orpesa	13/06/2013	767397	4441201													
34	Cova Negra	La Pobla Tornesa	25/07/2013	753924	4442276													
35	Coveta del Roquer de la Cova Negra	La Pobla Tornesa	25/07/2013	753888	4442253	1	0	1	1	1	0	0	0	0	0	0	0	0
36	Coveta o Forat del Bustal	Borriol	10/02/2014	753547	4441733	1	0	0	0	1	0	0	0	0	0	0	0	0
37	Coveta de Benifaet	Borriol	10/02/2014	751103	4438910													
38	Forat de Benifaet	Borriol	10/02/2014	751106	4438935	1	1	0	0	1	0	0	0	0	0	0	0	0
39	Cova Forada	Borriol	10/02/2014	751051	4436553													
40	Cova Calenta	Benicàssim	14/03/2014	763102	4440078	1	1	0	0	0	0	0	0	0	0	1	0	0
41	Coveta de la Font Arrufà	Benicàssim	14/03/2014	758640	4438559	1	0	0	0	1	0	0	0	0	0	0	0	0
42	Abriguet sense indicis	Benicàssim	14/03/2014	762866	4440176													
43	Coveta del Racó de Raca	Borriol	23/04/2014	753491	4437070	1	1	1	1	1	0	1	0	0	0	0	0	0
44	Cova del Tossal de les Forques 1	Borriol	23/04/2014	750768	4436153	1	0	0	0	1	1	0	0	0	0	0	0	0

