

## EL PALEOLÍTICO SUPERIOR DEL ABRIC DEL BARRANC DE LES COVES LLONGUES (SORITA, ELS PORTS). UN AVANCE PARA SU ESTUDIO

XIMO ANDRÉS BOSCH

### INTRODUCCIÓN

Con esta comunicación queremos dar a conocer, junto a sus materiales y manifestaciones artísticas, el bautizado por nosotros como Abric del Barranc de les Coves Llongues en el término municipal de Sorita (Els Ports), al no constar, según testimonio de su alcalde D. Manuel Milián, una denominación concreta pare el mismo.

No pretendemos con ello realizar un estudio profundo y exhaustivo del mismo, del que con toda seguridad se ocupará los organismos oficiales destinados y dedicados a ello. Tan solo deseamos contribuir modestamente al mejor conocimiento de la evolución socioeconómica de los asentamientos humanos prehistóricos en las comarcas más septentrionales del País Valenciano. Nuestra intención sólo es presentar un avance para su futuro estudio definitivo.

### EL ABRIGO

El abrigo fue localizado arqueológicamente en noviembre de 1991 en una de nuestras habituales prospecciones (Láminas I y II). Está situado en la margen derecha aguas arriba del barranco de Coves Llongues, en un pronunciado meandro, unos trescientos metros antes de unirse al barranco de la Virgen de la Balma en los alrededores de la Venta de Ciprián para más adelante verter sus aguas en el río Bergantes al sur del Balneario de Nuestra Sra. de la Balma.

El barranco de Coves Llongues se origi-

na en las cercanías del Cabecico Millán de 949 m., justo en el límite provincial con Teruel. Junto al barranco, confundándose en alguno de sus tramos, discurre el viejo camino que, tras atravesar el paraje de les Rotes, se dirige a las Parras de Castellote ya en la vecina provincia de Teruel.

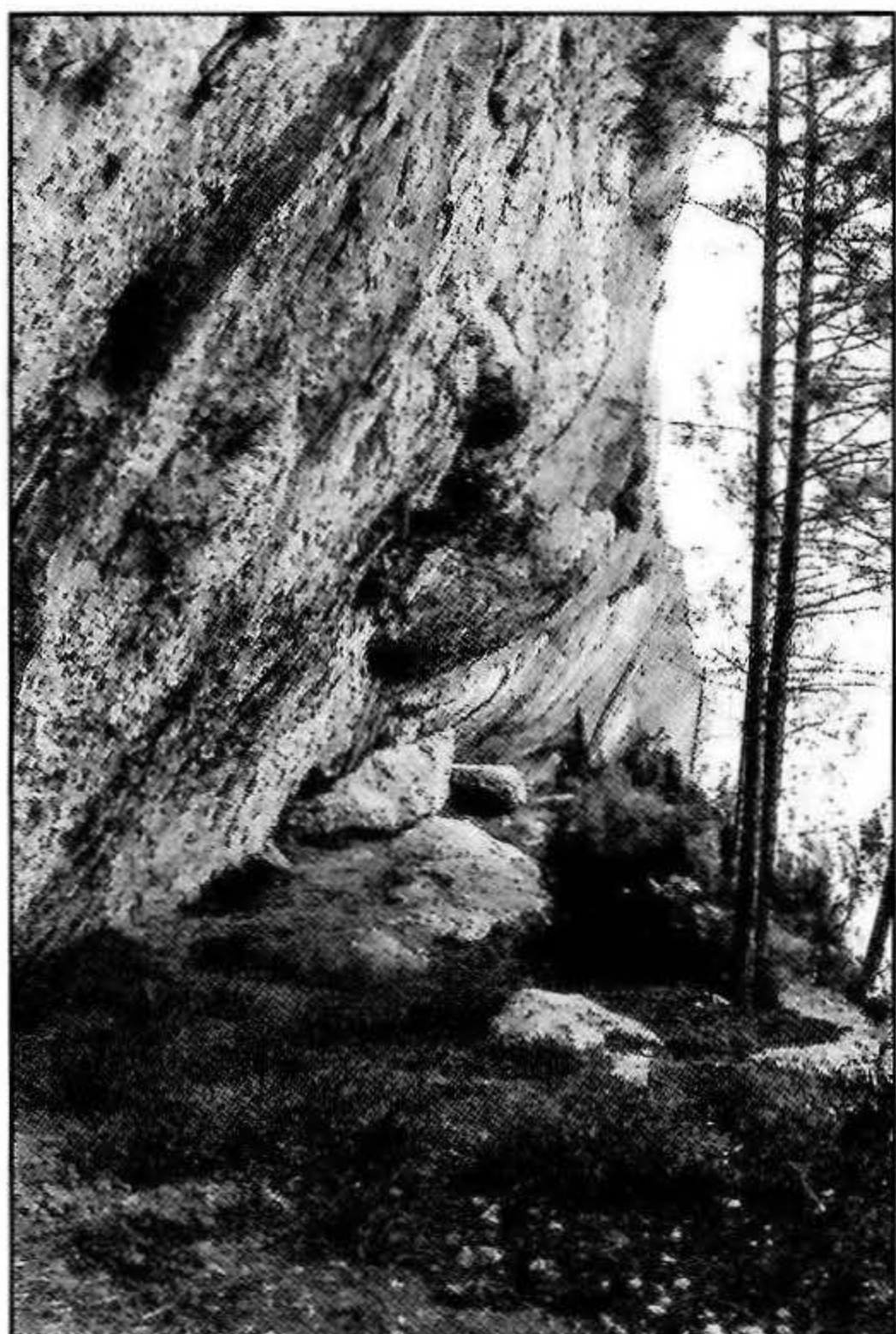
El abrigo se dispone longitudinalmente en dirección NW-SE con una longitud de unos 80 m. por 6 de ancho máximo. Está abierto al NE, alzándose unos 15 m. sobre el lecho fluvial. En la actualidad tiene instalada en su interior una estación de control de la erosión a cargo de la Conselleria de Agricultura y Medio Ambiente de la Generalitat Valenciana.

La vegetación actual corresponde al bosque mediterráneo compuesto mayoritariamente por pinar y monte bajo, estando declarada la zona como microreserva de flora por la Conselleria de Medio Ambiente de la Generalitat Valenciana.

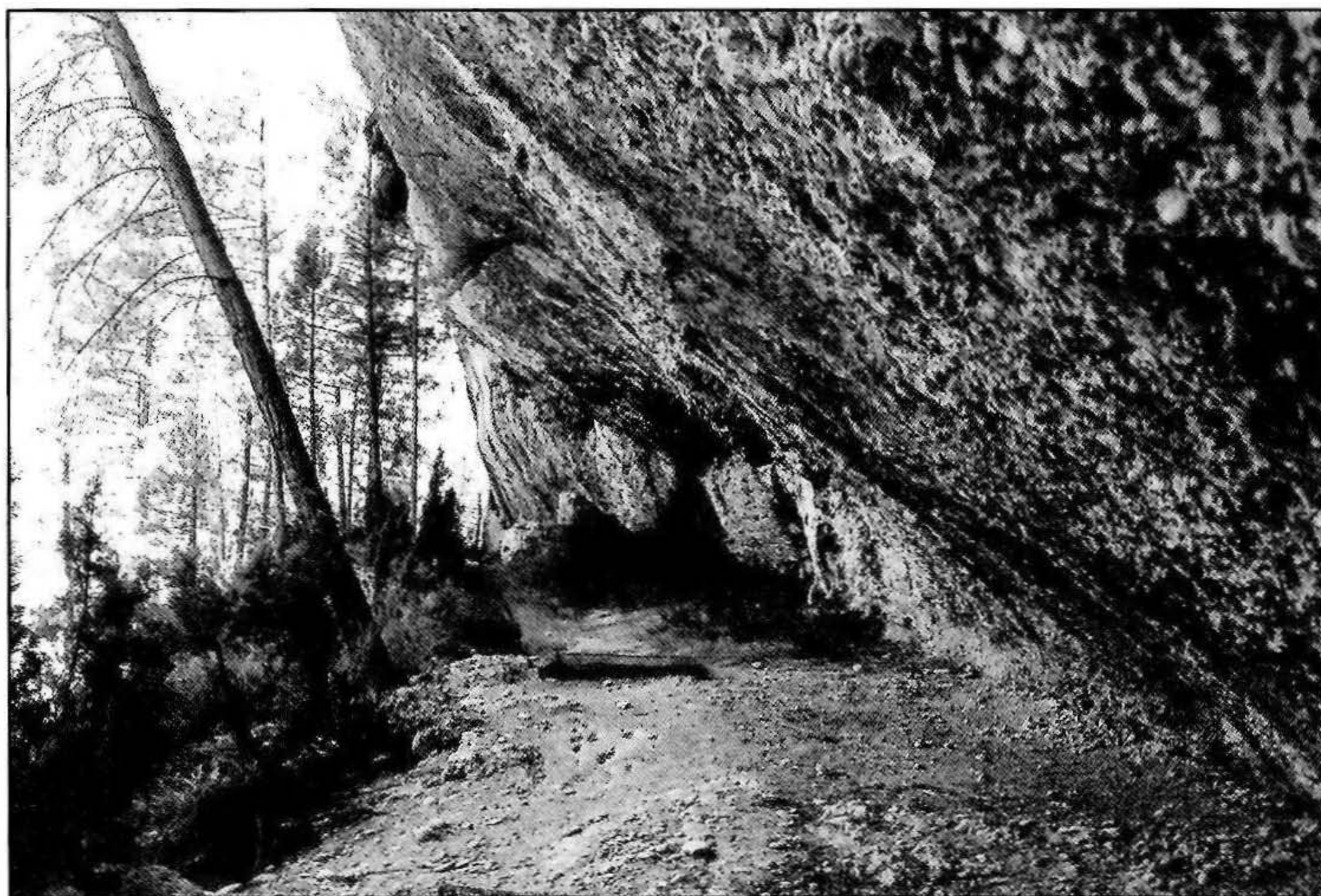
### INDUSTRIA LÍTICA

Entre una notable cantidad de restos de talla que el abrigo proporcionó (Lám. III), pudimos identificar un conjunto de materiales líticos compuesto por raederas, denticulados, buriles, raspadores y hojitas de dorso atribuibles, según el profesor Valentín Villaverde del Departament de Prehistoria i d'Arqueologia de la Universitat de València que los revisó, al Paleolítico Superior final (Lám. IV).

Los paralelos más próximos del Abric de Coves Llongues los encontramos en los



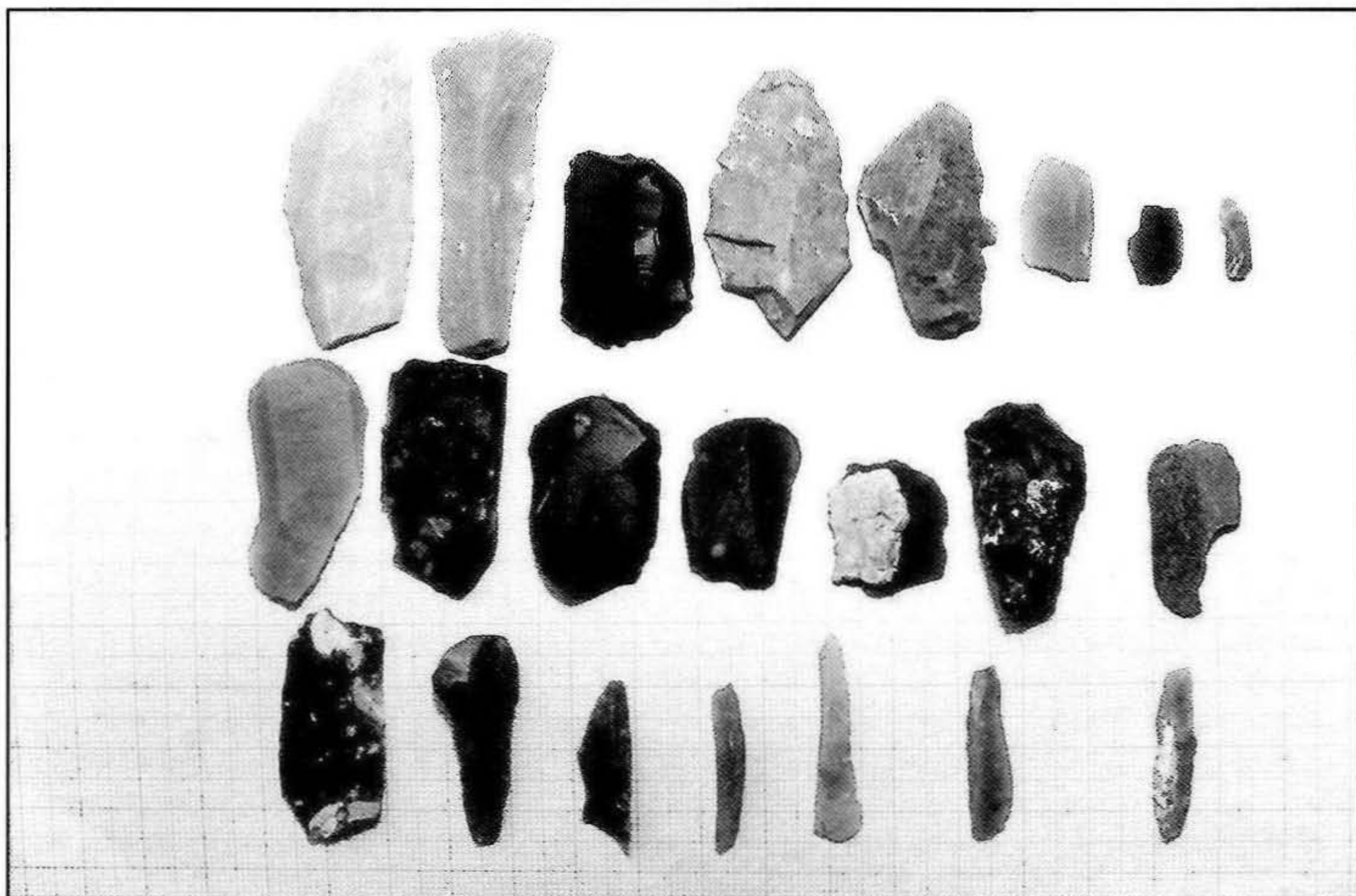
Lám. I. Vista del Abrigo desde el SE



Lám. II. Vista del Abrigo desde el NO



Lám. III. Restos de talla



Lám. IV. Industria lítica del Pleocénico Superior

niveles inferiores de la Cova Matutano de Vilafamés (Plana Alta) con unas cronologías del 12.010 al 10.440 BC para los niveles paleolíticos IV-III y II C (Olària *et al.*, 1981, 27). También en el Abric de la Mola de la Todolella (Els Ports), con materiales del Magdaleniense final encuadrables entre los niveles III y II C de Cova Matutano (Casabó y Rovira, 1987-86); y en la Cueva de los Toros de Cantavieja, en la veina provincial de Teruel, con una industria de raspadores, buriles, truncaduras y hojitas de dorso, estando ausentes, como en nuestro caso, los restos de fauna y la industria ósea (Utrilla, 1992, 17).

### ARTE RUPESTRE

Al parecer el abrigo debió ocuparse en etapas posteriores ya postpaleolíticas como lo indicarían las representaciones artísticas rupestres que alberga y la presencia de algunos fragmentos cerámicos de factura prehistórica.

La única figura de estilo levantino localizada hasta la fecha corresponde a un zoomorfo de color rojo oscuro pintado sobre la mitad de un canto rodado del conglomerado terciario de 7'5 por 12 cm. y situado a 130 cm. del suelo, en el que son perceptibles la cabeza, orientada a la derecha, la parte anterior del cuerpo y una de sus extremidades anteriores semireplegada y en una extraña situación (Lám. VI). Una colada de carbonato cálcico oculta la zona central de la figura quedando poca superficie de la parte posterior del cuerpo. De la zona cervicodorsal emerge un cruciforme vertical, que tal vez pudiera pertenecer a otro estilo y cronología, de color notablemente más claro, siendo difícil discernir si está sobre o infrapuesto a la figura del presunto animal. El cruciforme parece enlazar, bajo la colada, con una línea oblicua de la misma tonalidad situada sobre la parte posterior del cuerpo.

A unos 45 cm. a la derecha de la figura levantina y a 150 cm. del suelo puede apreciarse un motivo meandriforme grabado a

baso de múltiples y finos trazos incisos sobre un canto rodado de 9 por 11 cm. en el que también pueden observarse, bajo la concreción calcárea, algunos restos de pigmento rojo. (Lám. V).

En mayo de 2000 fue localizado en la Serra d'en Galcerán un abrigo con manifestaciones rupestres de aspecto peleoítico compuestas por grabados realizados con la técnica de la incisión sobre un soporte calizo en las que están representados al menos 15 zoomorfos de entre 5 y 40 cm. de longitud y un gran número de figuras, considerados de cronología finipaleolítica (Guillem *et al.*, 2001, 138). El motivo grabado del abrigo de Coves Llongues podría ser anterior a la figura levantina, aunque tienen que ser los técnicos especialistas los que deben pronunciarse.

Los escasos restos cerámicos recogidos en el abrigo corresponden todos ellos a fragmentos informes, fabricados a mano, de aspecto tosco y con abundante y grueso desgrasante, siendo difícil su adscripción cultural ya que este tipo de cerámica posee una gran amplitud cronológica que puede abarcar desde el Neolítico a la Edad de Bronce.

### COMENTARIOS

Por las características del abrigo, situado en una angosta curva del barranco, sin campo visual y sin apenas condiciones de habitabilidad, creemos que podría tratarse de una estación tipo cazadero de carácter temporal o estacional donde se estaría al acecho de la caza, tal vez ciervo, cabra o jabalí, que transitaría desde las zonas altas de la Sierra de los Mojones hasta el río Bergantes, seguro abrevadero estival y en épocas de fuerte sequía.

A ello podría contribuir la ausencia, hasta el momento, de restos de fauna y de industria ósea, por los que nos inclinamos a pensar que el asentamiento estable de esta población adonde se transportarían las presas cazadas, podría situarse en los



Lám. V. Grabados ruprestres



Lám. VI. Pintura rupestre de estilo levantino

abrigos del actual Santuario de la Balma donde suelen recogerse materiales prehistóricos o en la vecina Cova del Mas d'en Ros con materiales en superficie de la Edad del Bronce, cavidades éstas más amplias y profundas con mejores condiciones de habitación.

El Abric del Barranc de Coves Llongues es uno de los escasos yacimientos con industria del Paleolítico Superior final no sólo

de la comarca dels Ports sino también provincial, por ello esperamos que los futuros trabajos de investigación abran nuevas expectativas para el mejor conocimiento sociocultural y económico de estas gentes cazadoras-recolectoras que deambularon por estas inhóspitas tierras del norte de la provincia de Castellón entre finales del Magdaleniense y el inicio del Epipaleolítico.

---

## BIBLIOGRAFÍA

AURA, J.E. y PÉREZ RIPOLL, M. (1995): "El Holoceno inicial en el Mediterráneo español (11.000-7.000 BP). Características culturales y económicas". En V. Villaverde (ed.) *Los Últimos Cazadores. Transformaciones culturales y económicas durante el Tardiglacial y el inicio del Holoceno en el ámbito mediterráneo*. Instituto de Cultura "Juan Gil-Albert" Alicante: 119-146.

CASABÓ, J. y ROVIRA, M<sup>a</sup>. L. (1987-1988): "El Paleolítico Superior y Epipaleolítico Microlaminar en Castellón. Estado actual de la cuestión". *Saguntum*, PLAV, 21: 47-107.

GUILLEM, P.M., MARTÍNEZ, R. y MELIÀ, F. (2001): "Hallazgo de grabados rupestres de estilo paleolítico en el norte de la provincia de Castellón: el Abric d'en Melià (Serra d'en Galcerán)". *Saguntum*, PLAV, 33: 133-139.

OLÀRIA, C., GUSI, F., ESTÉVEZ, J. CASABÓ, J y ROVIRA, M.L. (1981): "El yacimiento magdaleniense superior de Cova Matutano (Vilafamés, Castellón). Estudio del sondeo estratigráfico (1979)", CPAC, 8: 21-100.

OLÀRIA, C. (1999): *Cova Matutano (Vilafamés, Castellón). Un modelo ocupacional del magdaleniense superior-final en la vertien-*

*te mediterránea peninsular*. Monografies de Prehistòria i Arqueologia Castellonenques, 5. Castelló de la Plana, SIAP, Diputació Provincial, 455 pp.

UTRILLA, P. (1992): "Aragón/Litoral mediterráneo. Relaciones durante el Paleolítico". *Aragón/Litoral Mediterráneo. Intercambios culturales durante la Prehistoria*. Zaragoza: 9-35.

VILLAVERDE, V. (1992a): "El Paleolítico en el País Valenciano". *Aragón/Litoral Mediterráneo. Intercambios culturales durante la Prehistoria*. Zaragoza: 55-87.

VILLAVERDE, V. (1995): "El Paleolítico en el País Valenciano. Novedades y breve síntesis". *Actas de las Jornadas de Arqueología de Alfaç del Pi (Alicante)*. (Enero de 1994). Conselleria de Cultura: 13-36.

VILLAVERDE, V. y MARTÍNEZ VALLE, R. (1995): "Características culturales y económicas del final del Paleolítico Superior en el Mediterráneo español. Los últimos cazadores", *Transformaciones culturales y económicas durante el Tardiglacial y el inicio del Holoceno en el ámbito mediterráneo*. Instituto de Cultura Juan Gil-Albert. Diputación Provincial de Alicante. 79-117.