

# CINGLES

INFORMACIO PER ALS ASSOCIATS DE L'AGRUPACIO CIENTIFICO - EXCURSIONISTA



MATARO

ABRIL - MAIG - JUNY 1970

n.º III

# CINGLES

AGRUPACIÓ CIENTÍFICO-EXCURSIONISTA

CERCLE CATÒLIC

Ada. Terç Ntra. Dona de Montserrat, 24

BUTLLETÍ TRIMESTRAL

(Abril-Maig-Juny)

Any 1970 n.º 3

Publicació autoritzada pel Ministeri de Inf. i Turme.  
Delegació de Premsa. Expedient n.º 1684

Dip. leg. n.º B-42.551-1970

Imprès: IMPRENTA MINERVA

## SUMARI:

EDITORIAL	pág. 1
ESCALADA	pág. 2
Ascensió a l'Agulla Verda de la Serra del Cadi, Manuel Comas	
FITXA TECNICA	pág. 2
Agulla del Broc de Cetrill (Montserrat), Jesús Renu	
MUNTANYA	pág. 3-4
Campament a la Vall de Marcadau (Pont d'Espanne), Manuel Punsola	
Itinerari per a vacances, Victor Ligos	
REFUGIS DE MUNTANYA	pág. 4
Refugi d'Amitges, Pere Busquets	
RETALLS I CURIOSITATS	pág. 5
Accident a Pics d'Europa	
EL MARESME EXCURSIONISTA	pág. 5
Excursionisme a Sant Pol de Mar, Mas-Estaragués	
TEMES DE DIVULGACIO EXCURSIONIS- TA	pág. 6
Les Tempestes, Josep Tarragó i Saurí	
EL SOCI OPINA	pág. 6
ESPELEOLOGIA	pág. 7-8-9
Expedició Espeleològica a Castelló, Secció Espeleològica	
Estudi cristal·logràfic de les concrecions de la cova Marigot de Banifallet, Antoni Batlle	
TEMES DE DIVULGACIO EXCURSIONIS- TA	pág. 10-11-12
Evolució de les Agrupacions Corals del nostre país des del segle passat, Jordi Arenas i Clavell	
RECURLL POETIC	pág. 12
El dia, Joaquim Oliva i Anglada	
COL·LABORACIONS	pág. 13
Entorn de la mort de Josep Carner, Fèlix Cucurull	
MATARO - CIUTAT	pág. 14
Els precursors de l'excursionisme a Mataró, Joan Ribas i Bertran	
RADIOGRAFIA D'UNA ENTITAT	pág. 15
Societat de Pesca i Activitats Subaquàtiques, Josep Mas	
NOTICIARI	pág. 16

Director: JOSEP MAS i MAS



Fundada el 1898

PORTIC: Campament a la Vall de Marcadau (Pirineu Francès)

# EDITORIAL

Es cosa sabuda per tothom, que cada individu per ell mateix no és suficientment apte per portar a terme grans realitzacions i empreses, sempre li mancarà estar al costat d'un altre que com ell senti la necessitat de projectar-se vers quelcom per què lluitar i sacrificar-se. Es aleshores, amb l'associació, quan es fonamenta la base de tota entitat.

Considerant el temps actual, i com a elements determinants i actius que som d'una societat que tots sembla caminar cada dia més vers el camí de la diversificació i de la pròpia conveniència, hem de convenir que la tasca que desenrotllen les entitats cara als seus socis, és digne de tenir present. Tant si són entitats esportives, com culturals o recreatives. Pel fet d'associar una sèrie de gent, units pels mateixos anhels i afeccions, ja n'hi ha prou per considerar-les en la seva raó d'existir.

Sortosament al nostre país l'associacionisme ha estat de sempre un fet, no amb la quantitat que tots voldríem, però és evident que dintre la nostra geografia els grups de gent emparentada amb els mateixos propòsits es troben en quantitat. Aquests poden ser molt diversos quant a finalitat, el que cal però, és saber encaminar-ho cap a una determinada fita. No n'hi ha prou que els membres de tal o qual associació es destaquin fent lluir el nom de l'entitat a la qual pertanyen, tenint uns aptituds excel·lents per l'especialitat que practiquen, mentre no vegin més enllà que un rècord o un cim a conquerir. Es obligació de tota entitat, vetllar i promocionar el desenvolupament cultural dels seus associats, procurant uns programes diversos, de manera que esport i cultura s'hi trobin agermanats.

A la nostra comarca, bé es pot assegurar que estem força representats per associacions de tot tipus, no escam aquí esmentar-les, moltes d'elles amb arrels d'anys i d'altres amb més poca vida. La cosa que cal constatar és que de recents poques en podem comptar (i valgui l'expressió que una flor no fa estiu). Parlem d'associacions o entitats, no de clubs merament esportius, ja que d'aquests hem de dir, sense menysprear-los, que han arrelat a fons en l'ànima del jovent.

Ja que parlem d'entitats, hem de doldre'ns sovint del fet següent: la continuïtat pot quedar assegurada amb l'entrada de nous elements, però moltes vegades el relleu es produeix abans de temps, quan encara el que ho deixa podria donar molt d'ell mateix, si més no per experiència, per coneixements i exemple.

Una altra realitat, que no pot amagar-se, és el gran aïllament en què es mou la majoria. Es llastimós que, disposant del factor principal, l'home, les entitats sols ofereixen benefici als seus socis. Altrament, servint-se dels mateixos mitjans podria beneficiar-se altra gent, que per manca de disponibilitats com pot ser el temps i els diners, estan exclosos de qualsevol manifestació cultural. No hi ha cap raó perquè molts actes organitzats per una entitat siguin exclusius per als seus socis. Que es compti amb un excel·lent estol d'entusiastes no vol dir que hagin de gaudir-ne sols ells, al contrari, és un deure fer-hi participar com més gent millor, ajudant a aixecar el nivell cultural de la ciutat i alhora del país. Això no vol dir que les entitats perdin la seva condició, que les seves característiques s'esborrin. Fins i tot poden determinar-se més i fer la tasca més meritòria.

Cal afegir un altre fet molt important, i que malauradament no es té en compte: és aquest afany de lucre i pompa que domina i fa moure el motor de moltes coses. La recerca de beneficis materials, on tots ens trobem immersos; la teoria que pel sol fet de bellugar un dit ja val els seus sous, i que responsabilitat equival a recollir diners, honors i glòria. Resumint: servei més diners, servei més honors, servei més glòria, és tot un. Cal anullar doncs aquesta realitat que va envaint-nos i ofegant-nos hem de procurar que a poc a poc sols sigui un tòpic fins a desaparèixer totalment. Ja n'hi ha prou, que aquesta recerca ens acapari i ens aclapari en el tarannà diari del treball o en els negocis. Les entitats han de servir per purificar-nos d'aquesta atmosfera saturada de conveniències mal interpretades, d'afanys mal dirigits, de mires desenfocades. Les entitats han de ser l'anvers d'aquestes realitats.

Cal doncs, que les juntes, cervells de tota associació, posin els cinc sentits per establir els seus actes i activitat, i que els socis col·laborin amb desinterès i ganes, per salvar-nos d'aquest sentit de professionalisme que va malmetent i enderrocant les institucions, que malgrat els embats, continuen.

# ESPELEOLOGIA



## EXPEDICIO ESPELEOLOGICA A CASTELLO

Els dies, del 26 al 30 de març, s'efectuà una nova fase de la campanya d'exploracions a Castelló. L'indret escollit, aquest any, fou el poble de Coratxà, situat a uns seixanta quilòmetres al NW-W de Vinaroç, i a una altitud de 1.220 metres. Com a poble veí té El Boixar (alt. 1.080 m.), el qual està unit per una petita carretera forestal de cinquanta quilòmetres, que mor a Coratxà. La base de subsistència dels habitants d'aquest lloc és el bestiar, i uns pocs mesos l'any l'agricultura.

La hidrografia local, de la zona estudiada (compresa entre els  $3^{\circ} 34' - 3^{\circ} 49' E$  i els  $40^{\circ} 40' - 40^{\circ} 43' N$ ) està constituïda per nombrosos rierols secs, amb un règim lligat al de les precipitacions, entre ells destaca, per la seva longitud, el «Arroyo de los Prados», afluent del riu Tastavins.

Les alçades màximes estan localitzades en els cims de Mitjavila (1.342 m.) i La Solana (1.341 m.).

### GEOLOGIA

Naturalesa del terreny: roques calisses, amb afloraments margues i arenisques.

Estratigrafia: per la datació dels terrenys, va ser de gran ajuda la troballa de fauna fòsil, dintre i fora de les cavitats. Els fòssils trobats corresponen als grups zoològics dels mol·luscos, gasteropods, ostres i cefalòpods. Malgrat haver trobat nombrosos fòssils, els fets que aquests es trobesin quasi tot fora de la roca mare (normalment a la tartera) fou un impediment per fer la datació més exacta dels estrats sedimentaris.

La tectònica del terreny és un intens replegament (alpi) amb abundància de falles i nombroses diaclases, les quals, generalment, donen grans possibilitats a l'existència d'avencs.

### BIOESPELEOLOGIA

L'estudi de les cavitats, des del punt de vista biològic, fou estèril, referent a l'existència de fauna troglòbia (espècies

exclusives de les coves sense representants a la fauna exterior). La causa d'això, és el baix contingut de vapor d'aigua atmosfèrica dins les coves, ja que a totes les cavitats l'Higròmetre marcava una humitat relativa inferior al 90 per cent, i com sabem, l'existència d'espècies estrictament cavernícoles precisa una humitat superior al 95 per cent.

La fauna troglòxena estava representada per araneïds i dípters. Sols fou trobat un rat-penat: el *Plecotus auritus* (orellut), a quatre metres de l'entrada a la cova Abella.

### RELACIO DE LES CAVITATS EXPLORADES

Cova Superior del Pi (30), Cova Inferior del Pi (12), Avenc de la Pista (7), Avenc d'en Mates (6), Avenc del No Res (5), Avenc del Mas d'en Roda (30), Avenc dels Lladres (18), Avenc del Sord (30)?, Cova Abella (60), Cova del Mas de Pau (150).

#### Cova Superior del Pi:

Coordenades:  $x = 3^{\circ} 46' 42''$   $Y = 40^{\circ} 42' 34''$

Té una longitud de trenta metres i el seu origen és una diaclasa d'orientació  $E 70^{\circ} S$ . Està excavada a calisses triàsiques amb un banc superior de roques arenisques.

Algunes de les concrecions existents són de color negre i vermellós, degut a la presència d'òxids de manganès i de ferro, respectivament. L'entrada circular d'un metre de diàmetre està situada al bell mig d'una cinglera i per accedir-hi cal una curta escalada. A la zona d'entrada ens estranyà la presència d'excrements de cabra, ja que amb l'exploració hem vist que sols és accessible des de l'exterior i amb una dificultat que jutgem impossible de ser superada per aquest animal.

Dates climatològiques: Temperatura exterior  $6^{\circ} C. H.$

Temperatura interior (a 15 m.)

$3^{\circ} 5' C.$  15H.

Humitat relativa (a 15 m.)

88% 15H.

#### Cova Inferior del Pi:

Hi ha un pi davant mateix de l'entrada. Està situada sota l'anterior i a uns metres a l'esquerra. Té 12 m. de longitud.

#### Avenc de la Pista:

Coordenades:  $X = 3^{\circ} 46' 58''$   $Y = 40^{\circ} 41' 10''$

$Z = 1.200 m. alt.$

La cavitat és de 7 metres de fondària i de  $3'5$  de longitud a la base. Està originat per una diaclasa d'orientació NE-SW, en calisses cretàiques.

#### Avenc d'en Mates:

Coordenades:  $X = 3^{\circ} 46' 40''$   $Y = 40^{\circ} 42' 40''$

Es una petita diaclasa de 6 metres de profunditat i 12 metres de longitud a la base orientada segons  $E 5^{\circ} S$ .

#### Avenc Mas d'en Roda:

Coordenades:  $X = 3^{\circ} 48' 22''$   $Y = 40^{\circ} 42' 24''$

La boca de l'avenc és de forma elíptica amb l'eix més gran de 27 m. Està produït parcialment per enfosament i la rampa de blocs arriba fins als 30 metres de profunditat, observant-se molta formació estalagmítica a un dels extrems. Sembla ser que continua en profunditat, però és impenetrable, ja que es troba tapat per una ingent quantitat de derrubis que l'omplen. Es dona el cas curiós que a la rampa hi creixen arbres i flors, tal són les dimensions de la seva boca que permet l'entrada del sol i un nivell de temperatura igual a la de l'exterior.

#### Avenc del No Res:

Es un petit avenc de 5 m. de fondària. Malgrat això és interessant perquè ens mostra i al mateix temps aguanta la teoria de la formació dels avencs per erosió inversa, és a dir, que els avencs s'han format de baix a dalt mitjançant una

TALLER  
ELECTRO-MECANIC

CARRETERO

INSTAL·LACIONS  
BOBINATGE DE MOTORS

Sant Cugat, 9  
MATARÓ

ABELLA

SERVEI AVICOLA

Torrijos, 41

Mataró

escletxa, que l'aigua ha engrandit progressivament fins que en arribar al sostre de la cavitat ha cedit per l'acció del seu propi pes. Amb això totes les matèries del sostre queden apilades sota de la boca, formant un pendent cònic. A aquests tipus d'avencs s'observa que la boca és minsa en relació a la base.

Amb l'esperança de trobar una continuació, sota els enderroc, es portà una labor d'excavació, en un lloc on la cavitat semblava continuar lateralment, però davant la gran quantitat de blocs, la desobstrucció fou impossible.

#### Cova Abella:

Aquesta cavitat va ser explorada per primera vegada, en un raïd de prospecció de l'any passat.

S'hi tornà perquè quedava la incògnita de si la cova continuava, per un forat que es veia en un punt alt de la paret i que no fou possible de superar per manca de material d'escalada. Aquesta segona exploració, malgrat haver-hi un espeleòleg escalador no hi hagué res a fer. Era molt difícil superar la paret extraplomada.

El seu recorregut és de 60 m. i el final, a una petita galeria, s'hi troba un aflorament de fòssils en una capa de margues, sosprenents pel seu bon estat de conservació, de forma i de color.

#### Avenc del Sord:

Coordenades: X = 3° 43' 40" Y = 40° 40' 35"

El dia 20 de juliol del 1969, un equip de tres espeleòlegs, integrats a l'exploració de Vallibona, explorà per primera vegada aquest avenc. Les condicions manca de temps i poca il·luminació-- no foren massa favorables per realitzar detingudes observacions. Però el fet de collir una concreció del sòl i més tard, a l'exterior, veure que no era tal concreció, sinó un os amb una capa de concreció carbonatada, despertà interès.

Es per això que es tornà a l'Avenc del Sord, amb l'ànim de realitzar unes excavacions superficials i s'observava alguna cosa d'interès. El resultat fou negatiu, des del punt de vista paleontològic, en una sala lateral explorada lleugerament la primera vegada s'hi trobaren, en superfície, dos fèmurs, dues tíbies i una mandíbula inferior humana. La primera reacció fou de sorpresa, però després anàrem fent hipòtesis, certament macabres. En el mateix lloc, en un radi de dos metres apareixen, sols gratant uns centímetres, els ossos més diversos, tots humans i relativament recents.

Fent una exploració més detinguda, hem trobat dues noves galeries a les parets del pou: una d'elles amb comunicació a l'exterior i serveix de cau als animals i és segurament la causa de la gran quantitat d'ossos que s'apilonen a la base del pou.

Dates climatològiques: Temperatura exterior 2° C. 11H.  
Temperatura interior (a 20 m.)  
4'5° C. 12H.  
Humitat relativa (a 20 m.)  
88% 12H.

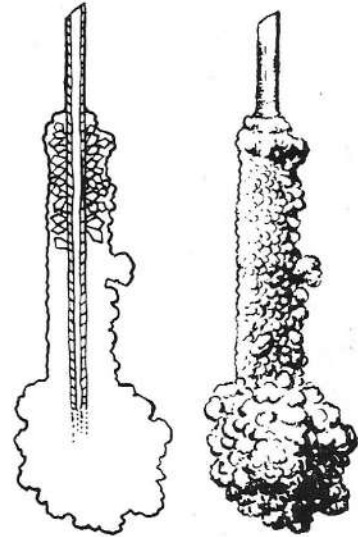
#### Cova Mas de Pau:

Diumenge dia vint-i-nou, a la tarda, un petit grup es desplaçà al poble veí de Castell de Cabres, a la recerca de possibles cavitats. Parlant amb la gent del villatge, ens informaren d'una cova existent a les rodalies d'Herbés, amb un relat esperançador per a nosaltres, però al seu temps tràgic per a ell: als anys de la guerra el bon home hi va passar quatre dies, tot sol, amagat.... Més endavant tornà amb un acompanyant i en acabar l'exploració, quan ja es disposava per sortir, van esmerçar quatre hores per trobar la sortida.

Ecoltant la narració, es tenia la certesa de trobar-se amb una cova de grans dimensions.

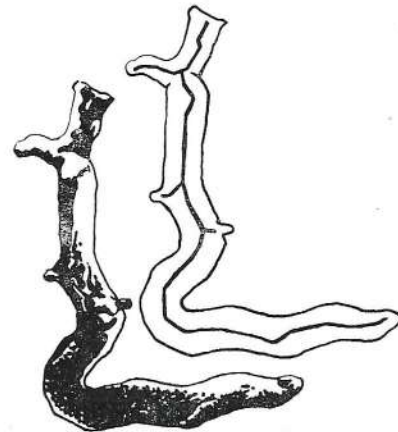
## Estudi cristal·logràfic de les concrecions de la Cova Marigot de Benifallet

L'origen d'aquesta concreció ha estat el típic, anomenat Macarró, caracteritzat per una gran buidor central i les parets molt primes. Aleshores en un moment donat, per la causa que sigui (1), s'ha parat el creixement d'aquest (2) i es comença a recobrir circularment de micro-cristalls calcaris, formant aglomerats, en forma de nues d'arbre, fins que tota la concreció primitiva quedà ofegada. Llavors es va engraiant la nova, per dir-ho així, fins prendre la forma actual, la qual encara té vida.



(1) Potser per obstrucció del tub, degut a les irregularitats en l'alimentació d'aigua.

(5) Llavors l'aigua en no trobar sortida fa sobreixida.



Excèntriques. - Aquest tipus de concreció és el més estrany que es troba a les cavitats càrstiques, i que té més motiu de discussions i polèmiques. No s'ha arribat encara a descobrir quin és el motiu ofenament d'aquestes corbes que semblen formades sense més ni més. Lògicament, la teoria que particularment ens sembla més raonable és la desviació de l'eix de cristall romboèdric de calcita.

Cal veure primer què és un eix de simetria: un eix de simetria és el que mitjançant una rotació fa correspondre un punt dos, tres, quatre... vegades o més, fins tornar a la seva posició original. Quan aquest punt es repeteix dues vegades s'anomena BINARI, si és tres TERNARI, com és el cas de la calcita, si és de quatre QUATERNARI, etc... Es així que per una causa o altra, encara no s'ha arribat a un acord (canvi de direcció del vent, pressió, temperatura...), l'eix ternari canvia de direcció, arribant-ho a fer moltes vegades. Llavors això pot produir un canvi de direcció en el creixement del cristall, formant aquestes corbes. Es dona el cas de branques que s'ajunten pels seus dos extrems.

La ratlla central negra, representa d'una manera vaga, l'existència dels cristalls, les desviacions que es produeixen durant el creixement dels cristalls, a vegades bruscament i d'altres suaument.