

I CAMPAÑA DE EXCAVACIONES EN EL POBLADO IBERICO DE LES FORQUES (BORRIOL-CASTELLON)

VICENTE FALOMIR
JOAQUIN SALVADOR

Desde el 26 de diciembre de 1981 al 5 de enero de 1982 se llevó a cabo la primera campaña de excavaciones arqueológicas en el poblado ibérico de les Forques, organizada por el Servicio de Arqueología de la Diputación Provincial de Castellón de la Plana, bajo la dirección de Francisco Gusi Jener, quien encargó dicha excavación a Joaquín Salvador Heras y Vicent Falomir del Campo, colaboradores de dicho Servicio.¹

Esta excavación tuvo un carácter de urgencia, ya que se encuentra dentro de la urbanización de la partida La Coma, en el término municipal de Borriol.

SITUACION DEL YACIMIENTO

El yacimiento ibérico de les Forques está ubicado al SE. de la población de Borriol. Es un pequeño promontorio de unos 212 m. sobre el nivel del mar, constituido geológicamente por calizas del Jurásico, y su localización geográfica es la siguiente: 3^o 37' 40" Longitud Este y a 40^o 02' 15" Latitud Norte, representado en la hoja 616, Villafamés, del plano 1/50.000 del Instituto Geográfico y Catastral.

Se da un afloramiento de monte bajo y un incipiente desarrollo de pinar por la vertiente Este. En cambio, por la parte Norte y por el Oeste: naranjos en la parte más baja y por encima de estos bancales hay algarrobos y olivos.

La mayor parte del poblamiento ibérico debió de asentarse en la parte superior del montículo, que es el lugar donde se ha realizado esta campaña de excavación, también se ha podido observar restos de construcción y gran cantidad de cerámica en la ladera SE., que es de fácil acceso.

Al igual que en otros yacimientos ibéricos se ve la constante defensiva, rodeado de un precipicio en la parte NE. y por la vertiente Sur y Este circunvalado por una muralla, según los restos hallados en las numerosas prospecciones realizadas en este asentamiento ibérico. Por bajo del precipicio de la punta norte del promontorio discurre el río Borriol que nace en dicho término y por el lado NW. el Barranco de la Coma, que nace en dicha partida, desembocando en el río Borriol.

1 Trabajo realizado por el siguiente equipo: Vicente José Valls, Serafí Bernat i Martí, Antonio Lloréns, Alejandro Marieles, José Vicente Portolés y Vicente José Esteve. También hay que agradecer la colaboración prestada por Servicio de Arqueología de la Diputación Provincial de Castellón, Excmo. Ayuntamiento de Borriol y Associació Arqueològica de Castelló "Llansol de Romaní".

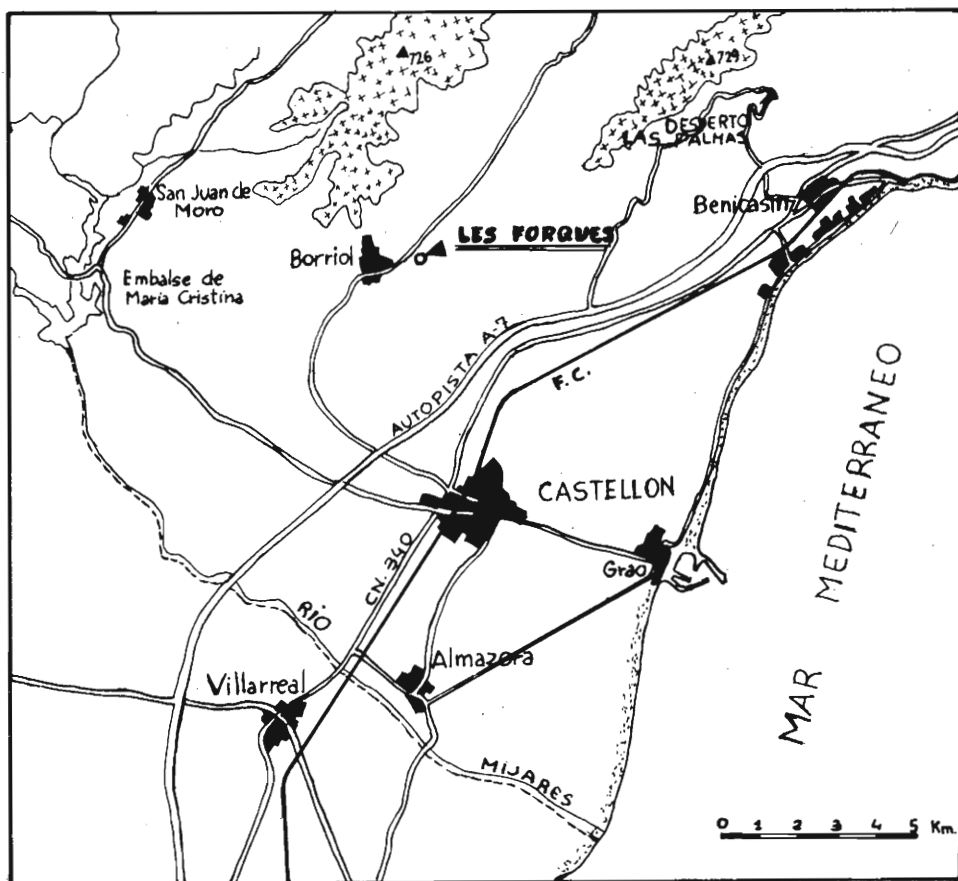


Fig. 1.- Mapa de situación de Les Forques.

INVESTIGACIONES ANTERIORES

La noticias publicadas más antiguas acerca del yacimiento ibérico de les Forques fueron las facilitadas por D. Juan Bta. Porcar Ripollés² en los diferentes números del "Boletín de la Sociedad Castellonense de Cultura", en donde nos hace una descripción tanto textual como gráfica del horno de cerámica,³ que fue descubierto por el mismo. También en otra publicación suya nos expone los materiales⁴ recogidos en la prospección arqueológica, realizada en el mes de enero de 1932, en el yacimiento ibérico de les Forques, la cual fue sufragada por él.

Por estas mismas fechas destaca una personalidad relevante dentro del ambiente

2 La personalidad polifacética de Porcar queda reflejada en la biografía realizada por GONZALO PUERTO MEZQUITA: *El pintor Porcar. Su vida y afaner.* Castellón, "B. S. C. C.", 1964.

3 PORCAR RIPOLLES, J. B.: *Excursions i recerques arqueològiques. La cultura ibera a Borriol, II.* Castellón, "B. S. C. C.", 1948, pp. 67-74.

4 PORCAR RIPOLLES, J. B.: *Excursions i recerques arqueològiques. La cultura ibera a Borriol, I.* Castellón, "B. S. C. C.", 1933, pp. 490-499.

arqueológico castellonense, el Profesor D. Francisco Esteve Gálvez,⁵ quien nos ha facilitado una información muy detallada de la situación arqueológica de Borriol, a través de los siglos, principalmente como vía de acceso de las comarcas interiores al litoral, en donde se enclavan gran cantidad de yacimientos, tanto del bronce como ibéricos.⁶

Recientemente, el grupo de "arqueología borriolense", con enorme entusiasmo, ha realizado diferentes rastreos superficiales por las diferentes estaciones arqueológicas enclavadas en el término municipal de Borriol y más concretamente en el poblado ibérico de les Forques.

AREA Y METODO DE TRABAJO

La excavación se desarrolló en la pequeña meseta situada en la parte superior del montículo, hacia el extremo oriental.

Elegido el lugar se procedió a la limpieza de la maleza y luego se colocaron cinco puntos básicos, señalizados por cinco varillas de hierro clavadas en el suelo y unidas entre sí por gomas elásticas, y se tomó como referencia el Punto 0 que estaba fuera de esta primera cuadrícula denominada A. Posteriormente se abrieron dos nuevos cuadros, el B y C, que estaban unidos al recinto A.

Se procedió a efectuar, en un principio, un amplio corte —Cuadrícula A—, de 4 m. de longitud por 2 de anchura, donde nos apareció poca cerámica a torno y tres cuentas de collar de hueso. Dejándose al descubierto un muro de aparejo irregular y a 40 cm. apareció la roca, que en su parte más profunda alcanza los 70 cm.

A continuación, una vez limpiado el Cuadro A, empezamos con la Cuadrícula B, de 3'90 m. de longitud por 2'35 m. de anchura, en el ángulo norte de esta cuadrícula aparece una piedra llana situada en posición inclinada y en el mismo ángulo estando falcada por un fragmento de cerámica y una piedra, situadas ambas sobre tres piedras a 40 cm., formando un arco de circunferencia contra dicho ángulo. En el centro de la cuadrícula y a 55 cm. de profundidad aparece una piedra de molino, circular, fragmentada en tres grandes trozos y uno más pequeño. Este molino de granito se encontró falcado por piedras que le rodeaban y fragmentos de cerámica gruesos a manera de pondus. De la tierra en torno al molino al cribarla apareció un pequeño anillo de bronce con vuelta y media, al parecer fragmentado por un extremo.

Luego se realizó la Cuadrícula C, de 4 m. x 2 m., al tener noticias de anteriores excavaciones en esta área, en la que se encontró una urna y diferentes recipientes de cocina. En el lado NW. de la cuadrícula aparecieron restos de un muro paralelo al II. Junto al ángulo y por la parte externa que forman los muros I y II apareció una cimentación, bajo el mismo ángulo de tierra cocida a 70 cm. de profundidad, con restos óseos quemados.

5 ESTEVE GALVEZ, F.: *El poblado Argárico del Molins*. Valencia, "Saitabi", 6, 1943, página 5.

6 RIPOLLES ALEGRE, P. P.: *Hallazgos numismáticos*. Castellón, "Cuadernos de Prehistoria y Arqueología Castellonense", 2, 1976, p. 191.

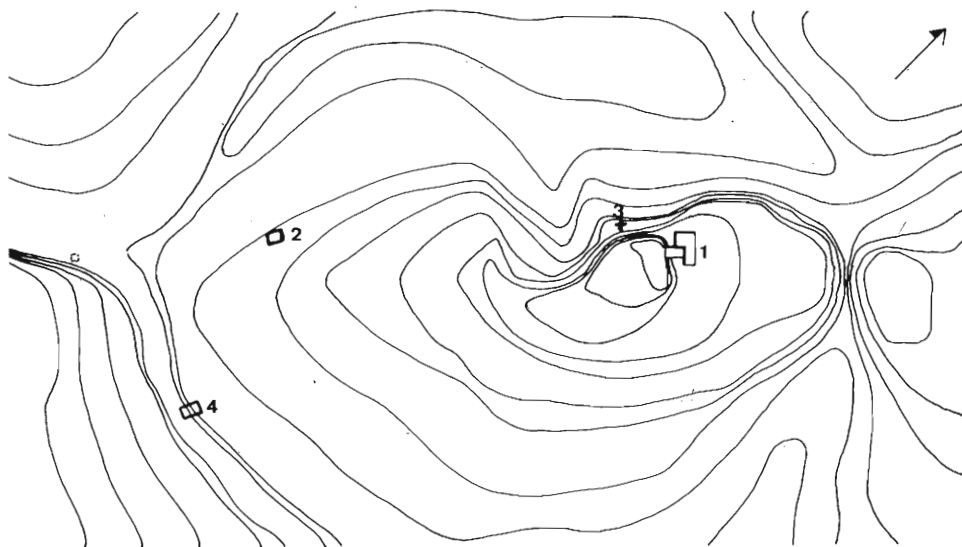


Fig. 2.- Croquis del conjunto que forma el yacimiento ibérico de Les Forques. 1 Area de excavación. 2 Testero. 3 Covacha donde se encontró la punta de flecha. 4 Testero descubierto al construir la depuradora de la urbanización "La Coma".

En la Cuadrícula C se han distinguido tres estratos (fig. 3):

- Estrato I: Relleno de piedras y tierra rojiza.
- Estrato II: Tierra más fina y menos rojiza, con manchas de tierra quemada con cenizas. Estrato fértil. Termina con una fina capa más compacta. Posible suelo.
- Estrato III: Muro de piedra único con tierra. Cimentación de tierra con grava. Angulo de tierra cocida muy prieta por debajo de la cimentación, y termina junto al arranque de un muro perpendicular al anterior.

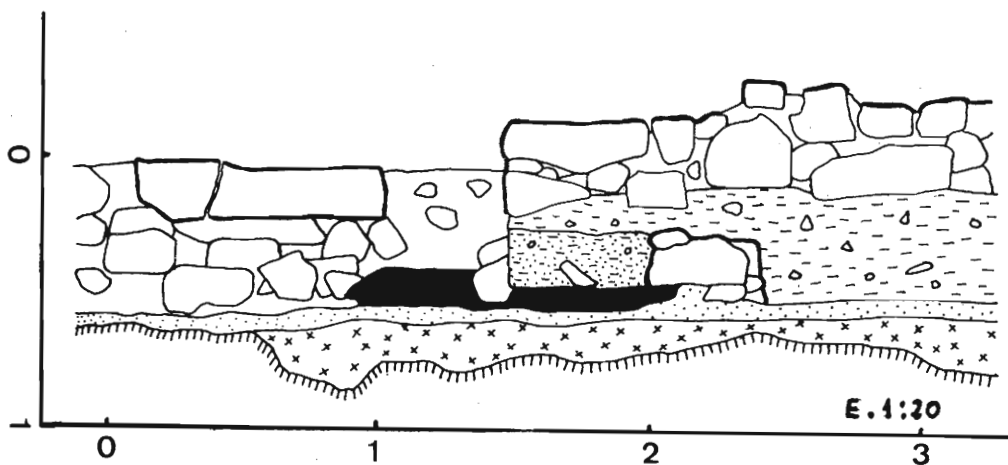


Fig. 3.- Estratigrafía de la Cuadrícula C.

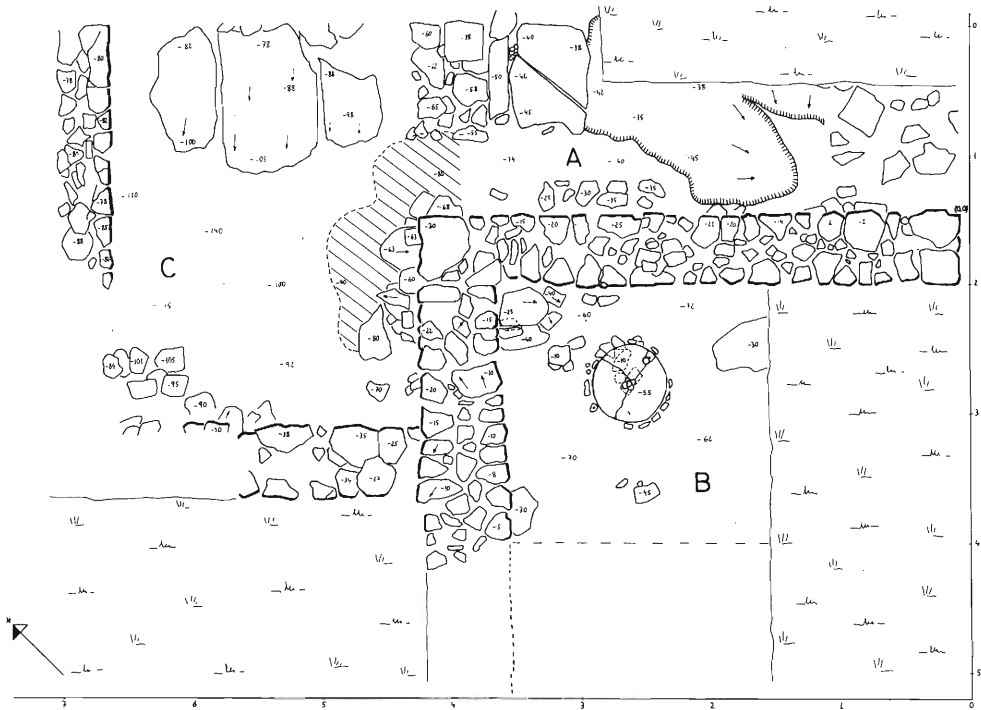


Fig. 4.- Area excavada.

MATERIALES PROCEDENTES DE LA EXCAVACION

Al igual que ocurre en otros yacimientos ibéricos, se da un predominio claro de cerámica, seguido por elementos óseos y de metal.

Los materiales aparecidos en los tres departamentos excavados son los siguientes:

CUADRICULA A

A) *Cerámica ibérica.*

1. Cuatro asas verticales de sección circular; de pasta y superficies anaranjadas (fig. 5, 1).
2. Base de solera incipiente y fondo con ombligo; pasta y superficies marrón.
3. Dos fragmentos de piezas de telar, de sección rectangular.
4. Cuatro fragmentos de cerámica basta o de cocina; pasta y superficies negra.
5. Frag. base anillada; pasta gris y superficie anaranjada.
6. Asa acintada; pasta y superficie marrón (fig. 5, 6).
7. Dos fragmentos de borde recto; pasta y superficie negra.
8. Fragmento de borde moldurado de cerámica tosca o de cocina; de pasta y superficies gris-negra.
9. Dos fragmentos de borde moldurado de cerámica lisa; pasta y superficie anaranjada.
10. Frag. sin forma de caliciforme; de pasta y superficies beige.

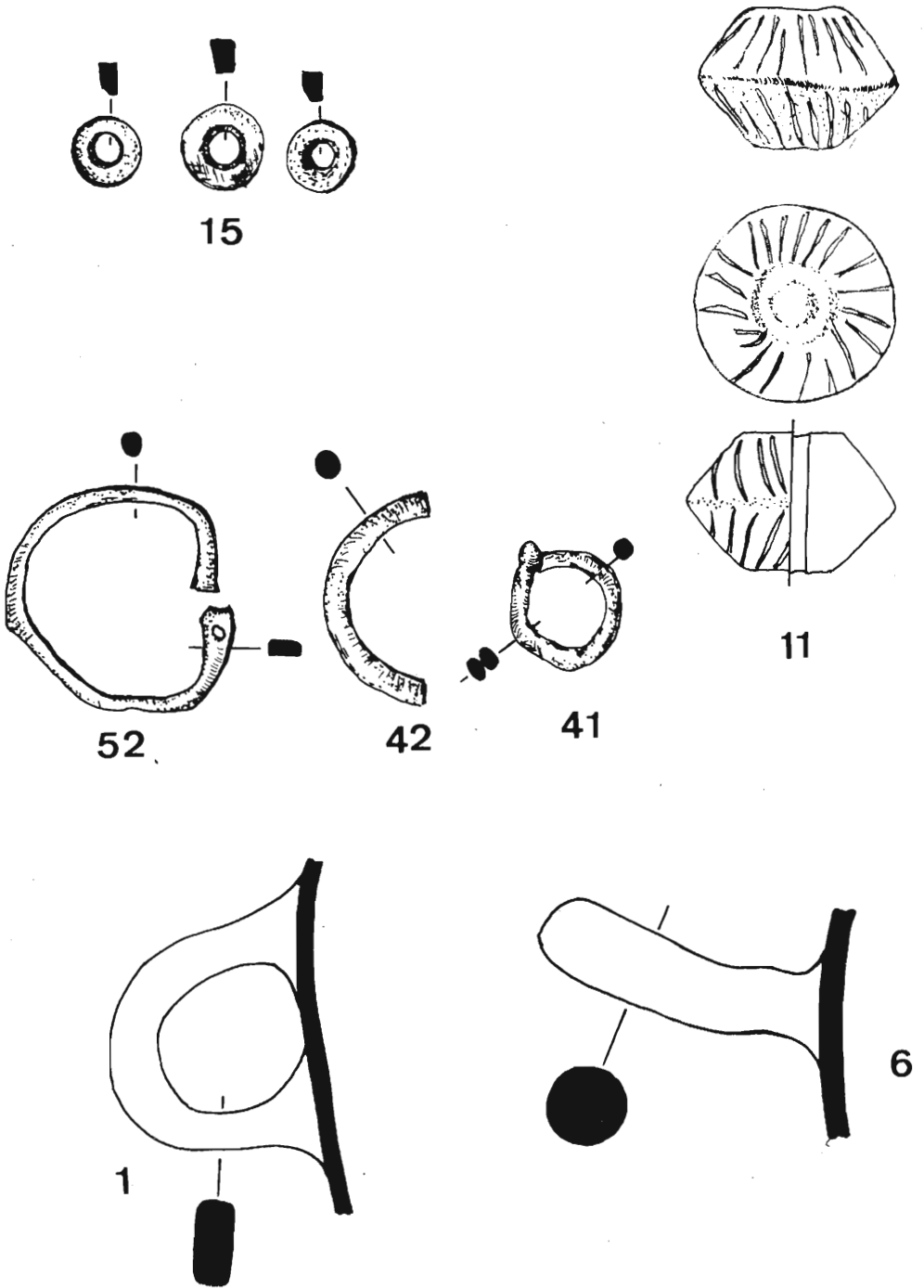


Fig. 5.- Materiales procedentes de la excavación.

11. Fusayola bitroncocónica, decorada con incisiones; de pasta y superficie negra (fig. 5, 21).
12. Siete fragmentos de cerámica con decoración geométrica.

B) *Hueso.*

13. Catorce huesos.
14. Una concha marina.
15. Tres cuentas de collar de hueso (fig. 5,15).

CUADRICULA B

A) *Cerámica ibérica.*

16. Dos fragmentos de borde exvasado y moldurados; pasta y superficie gris (fig. 6, 16).
17. Base plana cóncava; pasta y superficies gris.
18. Tres fragmentos de base anillada; pasta y superficies anaranjada.
19. Frag. borde de plato, con labio saliente, pasta y superficie anaranjada (fig. 6, 19).
20. Dos bocas de ánforas; labio almendrado; pasta y superficies anaranjadas (fig. 6, 20).
21. Asa horizontal de sección vertical; pasta y superficies marrón claro.
22. Dos bordes moldurados; pasta y superficies marrón.
23. Fragmento de pátera con borde reentrante; pasta y superficie marrón (fig. 6, 23).
24. Frag. cuerpo de Kalathos; pasta y superficie marrón; con decoración a bandas y a círculos.
25. Dieciséis fragmentos de cerámica decorada con círculos y teja.

B) *Piedra.*

26. Piedra de molino encontrada en medio de la habitación.

CUADRICULA C

A) *Cerámica ibérica.*

27. Frag. borde de plato con labio pendiente; pasta y superficies gris (fig. 6, 27).
28. Frag. borde con cuello recto y labio engrosado; pasta y superficie marrón claro.
29. Dos fragmentos de tapadera; pastas y superficies anaranjadas.
30. Borde de Kalathos con labio plano; pasta y superficies marrón y gris (figura 6, 30).
31. Seis fragmentos sin forma de cerámica tosca o de cocina; pasta y superficies gris-negruzca.
32. Fragmento de borde saliente; pasta y superficies anaranjadas.

33. Borde de cuenco de cuerpo globular; pasta marrón, superficie interior anaranjada y exterior beige (fig. 6, 33).
34. Cinco fragmentos de cuenco-colador o quesera, pasta y superficie beige (fig. 8, 34).
35. Frag. borde plato hondo con labio moldurado; pasta y superficies anaranjada.
36. Frag. borde saliente; pasta marrón superficie beige; paredes finas (fig. 6, 36).
37. Cuatro fragmentos sin forma de cuenco ovoide; pasta y superficie gris.
38. Dos pesas de telar troncopiramidales, de color rojizo.
39. Cuatro fragmentos sin forma de decoración geométrica.

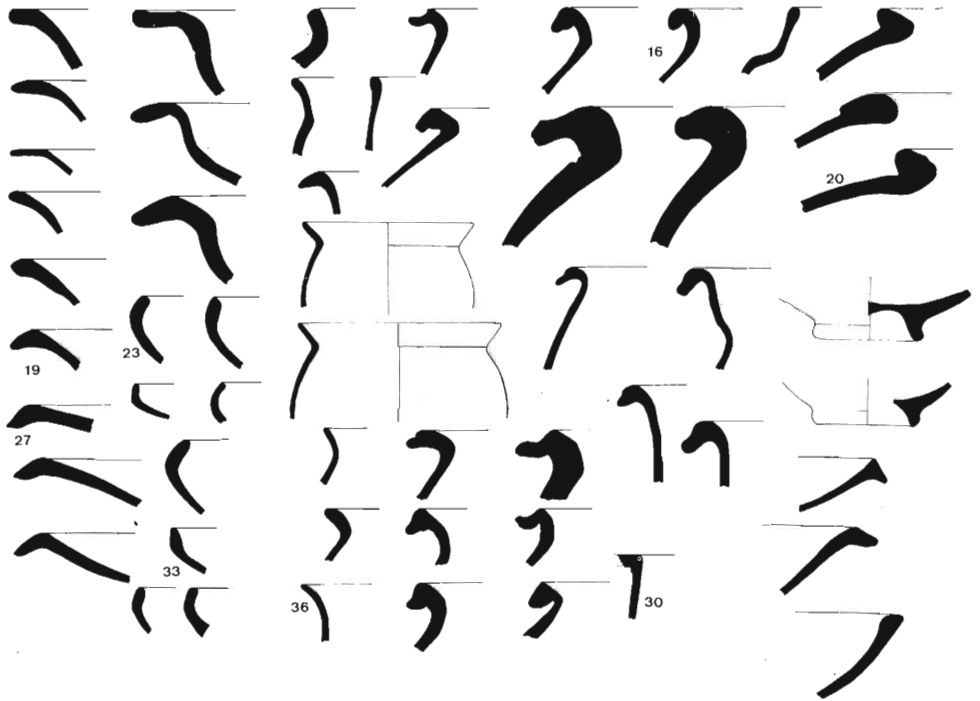


Fig. 6.- Cuadro de bordes encontrados en el yacimiento. Los que están numerados tienen relación con el texto.

B) *Hueso*.

40. Treinta y dos fragmentos de hueso.

C) *Metal*.

41. Arete de bronce, que tiene forma de espiral. Bastante gastado (fig. 5, 41).
42. Medio anillo de bronce (fig. 5, 42).

43

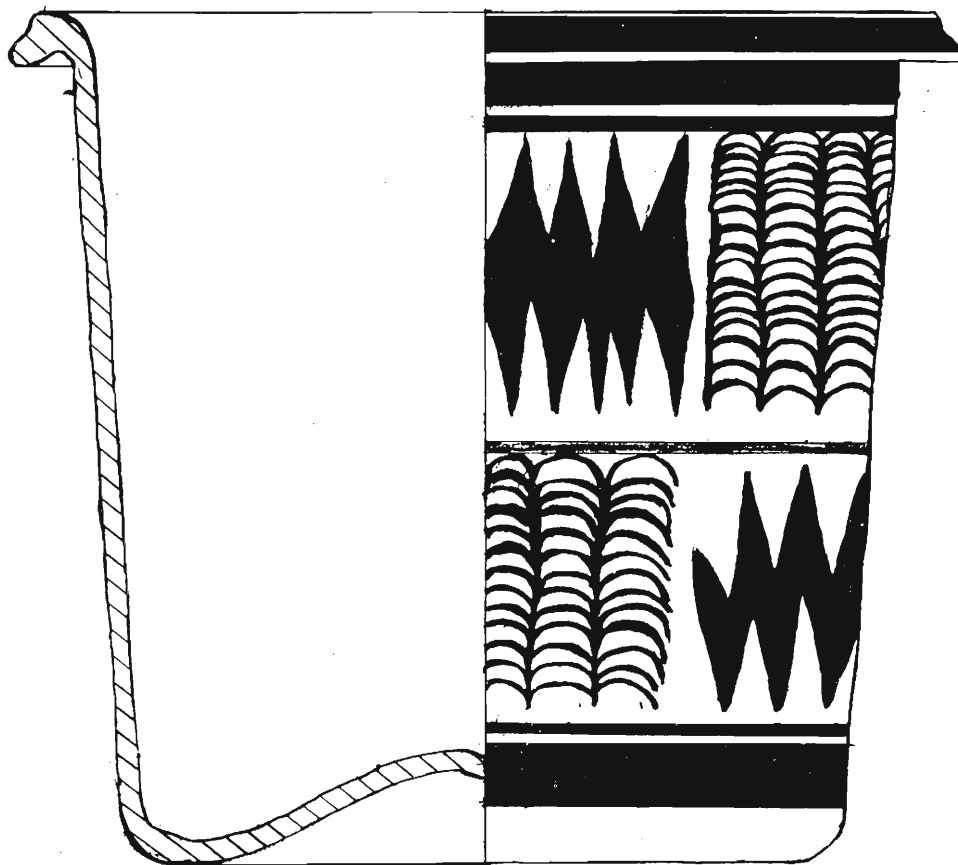


Fig. 7.- Kalathos.

OTROS MATERIALES

En este apartado, hemos recogido todos los materiales que hemos considerado representativos y que tienen relación con el yacimiento:

43. Kalathos completo con borde exvasado y moldurado; cuerpo cilíndrico; pasta y superficie interior naranja y exterior beige. Decoración filete en el labio, cenefa de dientes de lobo y tejadillos; filete y banda cerca de la base (fig. 7).
44. Pátera con borde reentrante; pasta gris, superficie anaranjada; diámetro base 4'4 cm.; diámetro boca 11 cm. (fig. 8, 44).
45. Pequeña vasija de asas verticales, decorada con motivos geométricos y vegetales, entre bandas horizontales (fig. 8, 45).
46. Urna de cerámica bitroncocónica, cuerpo globular, base en umbo, carece de borde y apéndices, presenta una decoración en bandas horizontales de

color rojo vinoso. Tapadera con cogedor anular y borde en ala, con resto de decoración indeterminada; la pasta y superficie de ambas es de color anaranjada porosa y con fino desgrasante (fig. 8, 46).

47. Cinco fusayolas troncocónicas con cabeza; pastas y superficies grises.
48. Pesas de Telar (fig. 9).

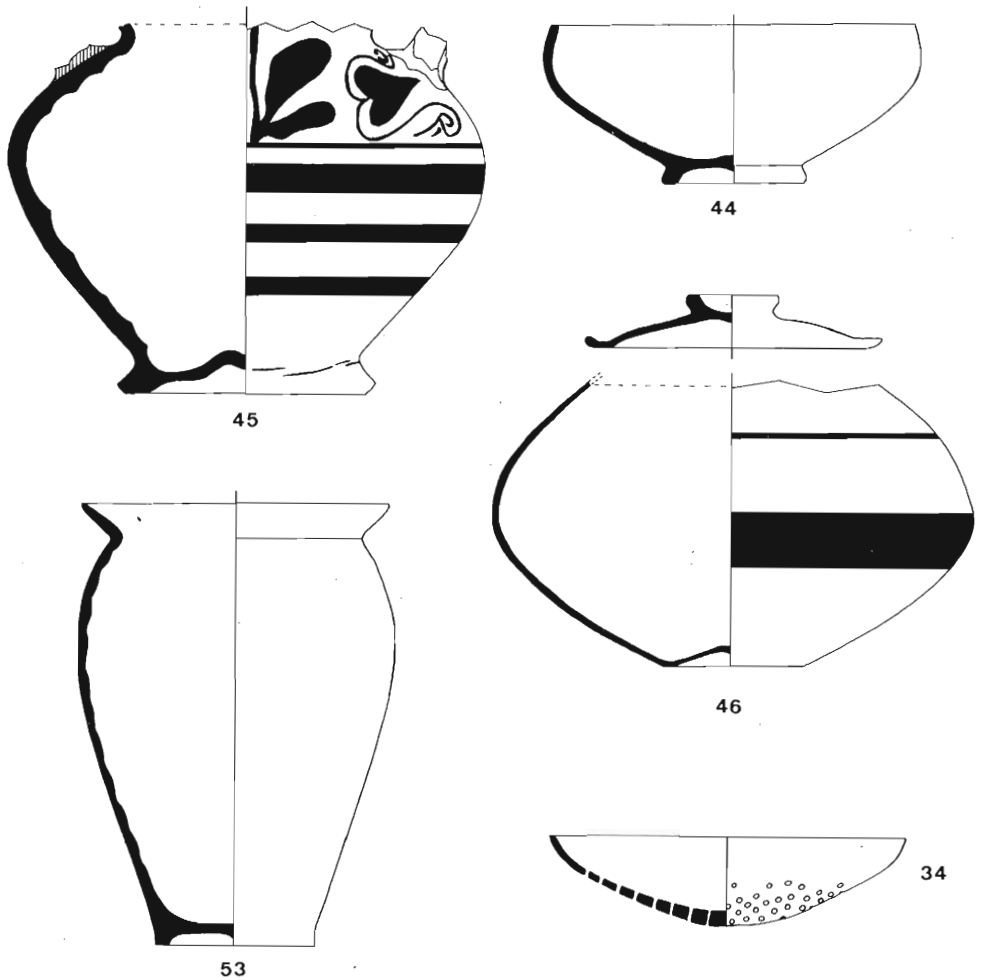


Fig. 8.- Materiales del yacimiento ibérico de Les Forques.

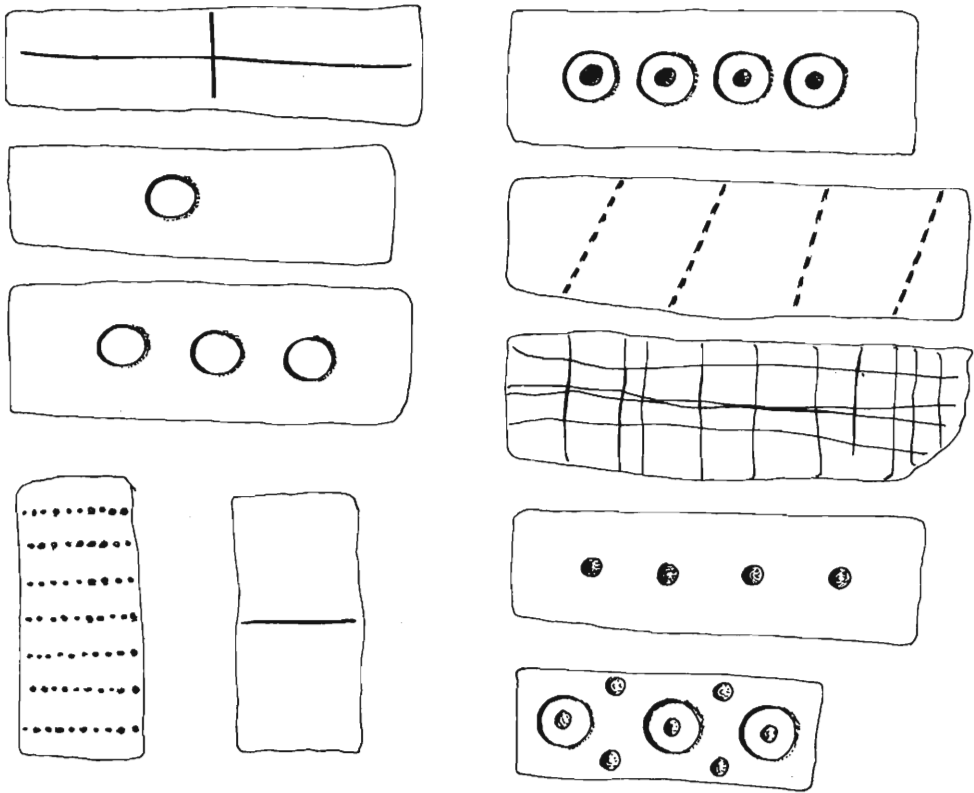


Fig. 9.- Decoraciones que aparecen en las pesas de telar halladas en el yacimiento.

Completas-32

Fragmentos-15

— PIEZAS DECORADAS —

Líneas de punto	— Paralelas	1
	— Entrecruzadas	2
Incisiones		
Líneas rectas	— Aisladas	1
	— En cruz	1
Puntos		3
Impresiones		2
Puntos dentro de la impresión		2

Las decoraciones generalmente aparecen en la parte superior y en escasas ocasiones van descendiendo por los lados.

49. Punta de flecha eneolítica, de bronce, con pedúnculo. Encontrada en una covacha situada en parte NW. del montículo de les Forques (lám. IV).



Fig. 10.- Tipos de decoraciones cerámicas encontradas en el yacimiento.



50. Un victoriato.
51. Once piedras de molino, algunas de ellas se conservan enteras.
52. Arete de bronce, con un agujero para enganche (fig. 5, 52).
53. Pequeño vaso ovoide elegante, con borde muy abierto y perfectamente oblicuo; pasta ocre, sin pulimento⁷ (fig. 8, 53).
54. Fragmento de borde de copa Jonia. Tipo B-3. Se encuentra actualmente en el Museo Municipal de Burriana.

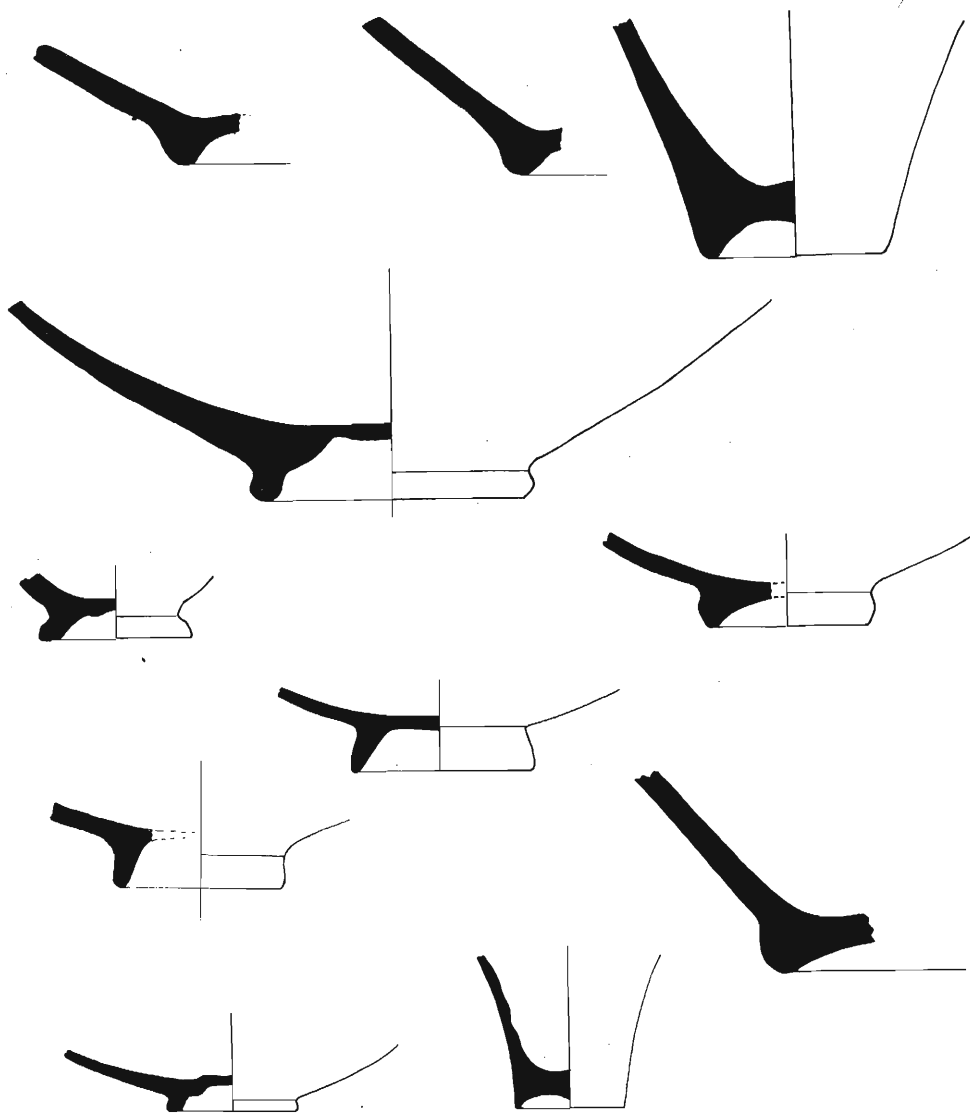


Fig. 11.- Diversos tipos de bases cerámicas recogidas en el yacimiento.

⁷ MAYET, F.: *Les céramiques à parois fines. Dans la péninsule ibérique*. Paris, Diffusion E. de Boccard, 1975, p. 28.

ALGUNAS CONSIDERACIONES

Una vez analizados los materiales procedentes de la excavación y al mismo tiempo haber buscado todo lo referente a este yacimiento ibérico de les Forques, tanto en noticias bibliográficas como en materiales arqueológicos encontrados en etapas anteriores a esta primera campaña de excavación, se puede hacer un balance de los resultados a los que se ha llegado, los cuales no serán definitivos, ya que sólo se ha excavado una porción muy pequeña del total del yacimiento.

Después de haber realizado la excavación hemos observado que estratigráficamente no se ha podido comprobar ningún asentamiento anterior al poblamiento ibérico, ya que no se da constancia de restos constructivos y cerámicos con niveles de la Edad del Bronce.

Por los materiales encontrados en el yacimiento de les Forques, tanto superficiales o de excavación, podemos señalar que la mayor parte de los materiales estudiados —principalmente cerámicos— dan una cronología del s. III a. C.

A diferencia de lo que ocurre en otros asentamientos ibéricos, no se ha notado en la zona excavada ningún indicio de abandono violento o incendio, sino que se observa una continuidad que dura hasta principios del s. I a. C., ya que se dan formas cerámicas netamente romanas, como es el caso del pequeño vaso ovoide, que F. Mayet⁸ lo fecha entre el último cuarto del siglo II a. C. al primer cuarto del s. I a. C.

En cuanto a la decoración predominan los temas ornamentales de estilo geométrico sencillo y complejo, repitiendo los temas de Sant Miquel de Llíria.⁹ Domingo Fletcher sostiene que la decoración geométrica abarcaría desde finales del siglo IV al siglo I a. C., y los temas animales, vegetales y humanos desde el siglo III a. C. al siglo I a. C.

El yacimiento de les Forques está enmarcado dentro de los poblados ibéricos de la zona, que han sido prospectados, en los que se ha observado unas características similares, lo cual nos indica un tipo de poblamiento disperso y bastante numeroso.

Por la gran cantidad de piedras de molino encontradas nos hace suponer en una importante actividad agrícola, que estaría encuadrada en la actual partida de la "Coma" y la margen del río de Borriol. También están representadas las actividades textil y alfarera, la primera por los diferentes tipos de pesas de telar y fusayolas, y la segunda por el horno ibérico ubicado en este asentamiento ibérico de les Forques.¹⁰

La situación estratégica de este yacimiento, así como otros (l'Assut, Mola...), nos hace pensar en un control de las veredas que pasaban por el Valle de Borriol, y por los ramales que enlazaban con la costa, que discurren por ambas partes del yacimiento de les Forques —"Camí dels Arrieros" y "Camí de la Costa"¹¹— que posteriormente serían utilizados por los romanos. El Valle de Borriol, a través de los siglos, ha tenido una importancia decisiva como *vía de paso* de las comarcas interiores con La Plana de Castellón. Esto queda en evidencia por la gran cantidad de asentamientos, tanto del bronce como ibéricos, encontrados en este desfiladero.¹²

Dada la escasa superficie prospectada nos impide sacar unas conclusiones definitivas sobre el urbanismo; si bien por los muros que nos han aparecidos, distinguimos: habitáculos de forma rectangular, y una posible calle en la Cuadrícula A con escalones y losas para nivelar.

8 MAYET, F.: Op., cit., nota 7.

9 BALLESTER, J.; FLETCHER, D.; PLA, E.; JORDA, F., y ALCACER, J.: *Corpus Vasorum Hispanorum. Cerámica del Cerro de San Miguel de Liria*. Madrid, Consejo Superior de Investigaciones Científicas, 1954.

10 PORCAR: Op., cit., nota 3.

11 PORCAR RIPOLLES, J. B.: *Construcció romana de la Senda de la Palla*. Castelló, "B.S.C.C.", 1935, p. 229.

12 FALOMIR, Vicent: *Estudi Arqueològic de Borriol*. En Prensa.

Tal como se puede observar en la figura 4 se pudo documentar la existencia de un molino y de un hogar formado por losas, que estaba emplazado en uno de los ángulos de la casa. Disposición similar a la que recientemente se ha descubierto en el poblado ibérico del Puntal dels Llops (Olocau, Valencia).¹³

Estas consideraciones, como se ha dicho antes, no van a ser definitivas, ya que la relación superficie excavada superficie total del yacimiento es insuficiente para poder realizar unas conclusiones. En este sentido, el resultado obtenido en esta primera campaña de excavación pueda servir de ayuda para futuros estudios sobre el poblamiento ibérico de esta comarca, e incite a la continuidad del estudio de este asentamiento.

13 BONET, H., y MATA, C.: *El poblado ibérico del Puntal dels Llops* (Olocau-Valencia). Valencia, Servicio de Investigación Prehistórica, 1981.

LAMINA I

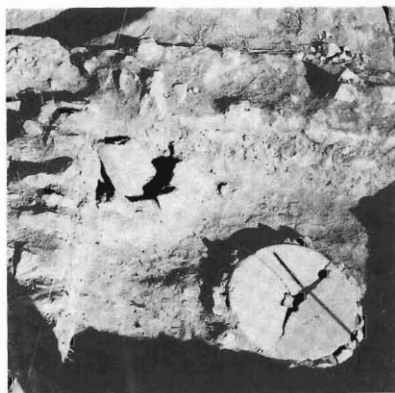


Vistas del emplazamiento del poblado desde el NW.

LAMINA I bis



1



2



3



4

- 1.- Enlosado y piedras para nivelar el terreno en la cuadrícula A.
 2.- Situación en el interior de una habitación (cuadrícula B) de la piedra de molino y del hogar.
 3.- Vista correspondiente al corte estratigráfico de la cuadrícula C (fig. 3).
 4.- Vista general de la excavación.

LAMINA II



Restos de hogar en el departamento B.



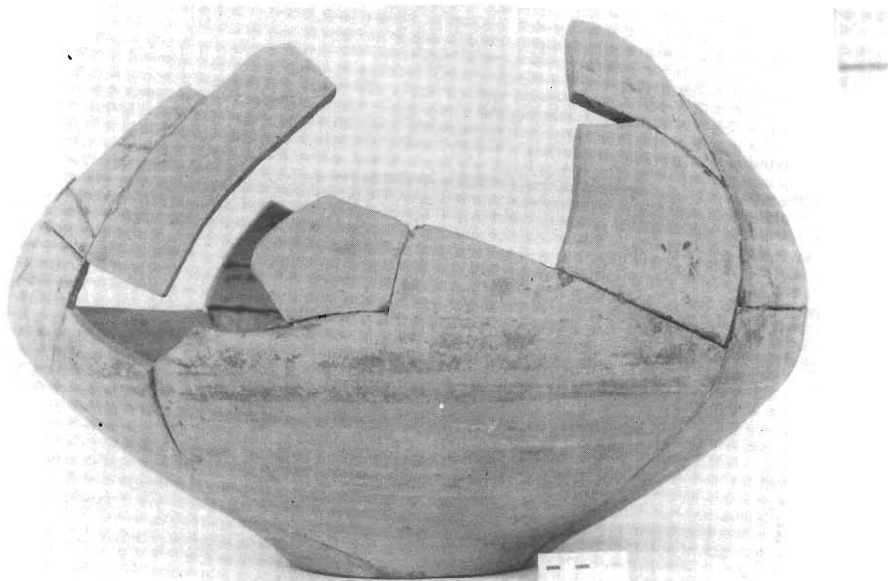
44

Cerámica Ibérica.- Núm. 44.

LAMINA III

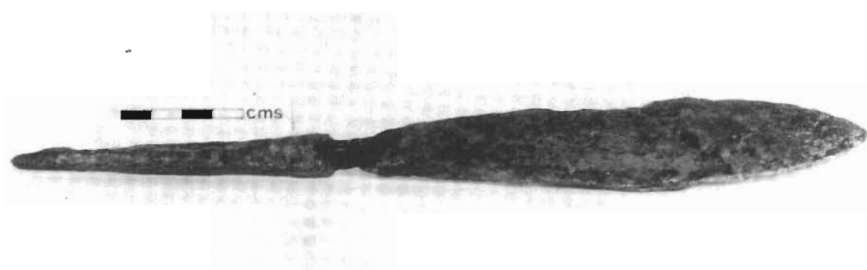


45



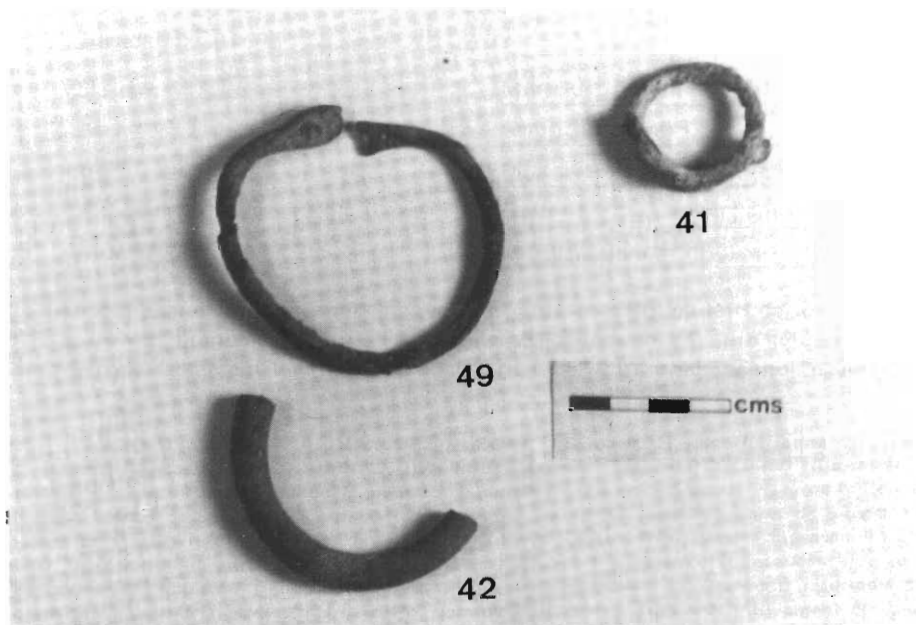
46

LAMINA IV



49

Punta de flecha de bronce.- Núm. 49.



Aretes de bronce.- Núms. 41, 42 y 49.