

Noves aportacions al coneixement del *Lynx de la Cova Matutano* (Vilafames, Castelló) i de *Cueva* *Victoria* (Cartagena, Murcia)

Miquel Nebot i Teresa Hernández

Secció Villalta d'Arqueologia i Paleontologia de la Federació Catalana d'Espeleologia.

NOTA

El present treball va ser presentat al **1er Congrés Valencià d'Espeleologia a Alcoi** el 29-30 d'abril i 1 de maig de 2006. A les "Actas" del mateix, per error, es van publicar les diapositives del power point de la presentació, en lloc de publicar-se la totalitat del treball. Donat que a la publicació de les "Actas" manca informació aquesta es detalla en el treball que aquí es presenta.

INTRODUCCIÓ

L'existència d'unes **restes de Lynx de la Cova Matutano** a l'Institut de Paleontologia M. Crusafont de Sabadell (IPS), sense determinació específica, ens va motivar a realitzar aquest treball i presentar-lo al 1er. Congrés Valencià d'Espeleologia, com una nova aportació al coneixement de la fauna fòssil i en particular a l'estudi del **linx del llevant peninsular**. En el moment d'estar comparant aquests materials amb altres línxs trobats en cavitats properes, el Dr. Josep Gibert del IPS, ens posà a disposició una hemimandíbula de Cueva Victoria perquè fos inclosa en l'estudi.

La nomenclatura del linx és força confusa, fins fa poc s'anomenava Lynx pardina i Lynx spelaea, actualment aquests felins es reconeixen com a Lynx pardinus i Lynx spelaeus ja que el gènere Lynx és masculí.

L'evolució de les diferents espècies de Lynx també està a debat, (**Arribas, 2004**) en una acurada recopilació de dades ens presenta el següent guió evolutiu: Lynx issio-

dorensis (del qual tenim constància des del Pliocè inicial fins al menys al Plistocè inferior) dona lloc a Europa al Lynx pardinus spelaeus (**Plistocè mitjà**) i, posteriorment, al Lynx pardinus pardinus (**Würm II-III**). L. issiodorensis es desplaça a Amèrica del Nord evolucionant a L. issiodorensis kurteni i L. rufus. A Àsia dona L. lynx (**linx boreal**) que passa a Amèrica del Nord i deriva a L. canadensis. El Lynx lynx entra a Europa durant el Plistocè superior.

L'atribució a L. issiodorensis com a única espècie del Plistocè inferior (**Kurtén, 1968**) ha estat modificada per les troballes de restes de linx de talla més petita, com el Lynx sp. (**Villalta, 1962**) a les Illes Medes, el L. pardinus (**Montoya et al., 1999**) a la Sierra de Quibas i L. spelaea (Pons-Moya, 1983-1984) a Cueva Victoria, totes elles datades com a Plistocè inferior. De tota manera cal considerar que L. issiodorensis ha modificat la talla en el transcurs de la seva evolució, al Pliocè inferior té unes dimensions clarament més petites que els exemplars del Pliocè superior de Les Etouaires, i similars a les formes de petita talla del Villafranchià superior (**Montoya et al., 2001**), encara que té les seves excepcions.

Consultats alguns treballs que fan referència a Cova Matutano, (**Watson, 1999**) cita com a Lynx sp. algunes restes trobades en el Sector 3 i (**Olaria, 1999**) determina com a Lynx pardina restes excavades als nivells superficial, 1, 2 i 7 del Sector 2. A. Galobart, col.laborador en el treball de (Olaria, 1999),

considera que caldria fer una revisió de la fauna citada (com. pers.).

El material estudiat ha estat comparat bibliogràficament amb els dels jaciments propers de **Cova de les Dones, Millars (Sarrión, 1983); Cova de la Sarsa, Bocairent i Cova de l'Avellanera, Catadau (Sarrión, 1978); Sierra de Quibas, Abanilla (Montoya et al., 1999); Cueva del Puerto, Calasparra (Sarrión, 1978) i Cueva Victoria, Cartagena (Pons-Moya, 1983-1984).**

DESCRIPCIÓ

Les restes que es descriuen corresponen en la seva totalitat a fragments cranials i les mesures dentàries estan representades a les Taules I i II. Altres mesures que s'han pogut prendre figuren en la descripció que segueix.

Cova Matutano

IPS 4158. Fragment de mandíbula dreta amb P4 i M1. El P4 té els dentícles ben marcats i s'observa un cíngul posterior poc desenvolupat. El M1 té l'aresta posterior vertical amb un petit cíngul. Les mesures corresponen a L. p. spelaeus. (Figura 1).

IPS 4159. Fragment de mandíbula dreta amb M1. Aresta posterior vertical amb un lleuger cíngul. La talla es troba entre L. p. spelaeus i L. p. pardinus. (Figura 1).

IPS 4160. Fragment de maxilar esquerre amb P3 i P4. El P3 presenta un protocó alt i un denticle posterior i un cíngul ben marcats. El P4 té el denticle anterior ben marcat i un lleuger cíngul a la cara labial. Les mesures

corresponen a *L. p. spelaeus*. (Figura 2).
 IPS 4161. P4 esquerre amb l'arrel posterior dins de l'alvèol en un petit fragment ossi. Mides dins dels parametres de *L. p. spelaeus*. (Figura 2).

IPS 4162. M1 dret, falta l'arrel posterior i presenta un fort desgast lateral de la corona en la seva cara labial. Aresta posterior recta amb un cingul molt reduït. La talla correspon a *L. p. spelaeus*. (Figura 1).

IPS 4163. Fragment de maxilar dret amb P3. Les mides són les del *L. p. spelaeus*. (Figura 2).

IPS 4164. P3 esquerre. Talla *L. p. spelaeus*. (Figura 2).

IPS 4165. Símfisis amb fragment de

branca mandibular esquerra que conserva els I1, I2, C i P3 i fragment de branca mandibular dreta amb I1, I2, I3 i C. Les corones dels canins estan bastant deteriorades. El P3 té el denticle anterior poc diferenciat i el posterior ben marcat seguit d'un cingul destacat. Les mesures són de *L. p. spelaeus*. (Figura 1).

IPS 4166. Fragment d'hemimandíbula esquerra amb C i P3. El C té la punta de la corona trencada i el P3 es troba restaurat. El denticle anterior es ben marcat, el posterior poc diferenciat i el cingul poc desenvolupat. Mida de *L. p. spelaeus*. (Figura 1).

IPS 4167. Fragment d'hemimandíbula dreta, conserva el C amb la punta de

la corona fracturada i dins dels alvèols s'aprecien les arrels del P3 i P4. Les poques mesures que es poden prendre estan dins la mida de *L. p. spelaeus*. (Figura 1).

IPS 4168 a. P4 dret, es conserva sols la corona. Els denticles anterior i posterior estan ben marcats i el cingul posterior deteriorat és reduït. (Figura 1).

IPS 4168 b. Caní inferior esquerre, les mesures es troben dins de l'àrea de convergència de *L. p. spelaeus* i *L. p. pardinus*. (Figura 1).

IPS 4168 c. Caní superior esquerre, les mides es situen dins de l'àrea que comparteixen *L. p. spelaeus* i *L. p. pardinus*. (Figura 2).

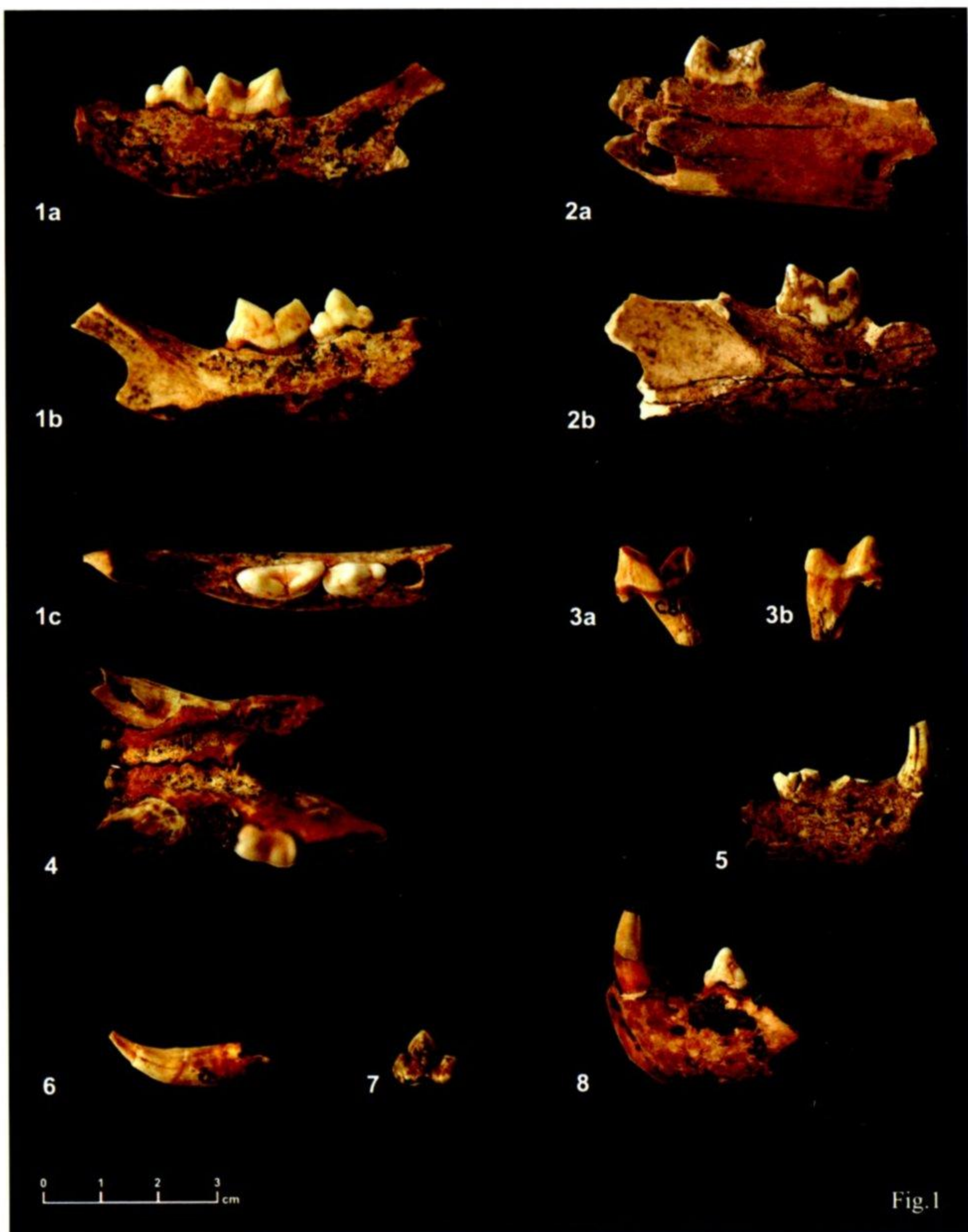


Figura 1. *Lynx pardinus spelaeus* de Cova Matutano. IPS 4158. Fragment mandíbula dreta. 1a: vista lingual. 1b: vista labial. 1c: vista oclusal. IPS 4159. Fragment mandíbula dreta. 2a: vista lingual. 2b: vista labial. IPS 4162. M1 dret. 3a: cara labial. 3b: cara lingual. IPS 4165. Símfisis amb fragments de mandíbules dreta i esquerra. 4: vista oclusal. IPS 4167. Fragment mandíbula dreta. 5: vista labial. IPS 4168 b. Caní inferior esquerre. 6: vista labial. IPS 4168 a. P4 dret. 7: vista labial. IPS 4166. Fragment mandíbula esquerra. 8: vista labial.

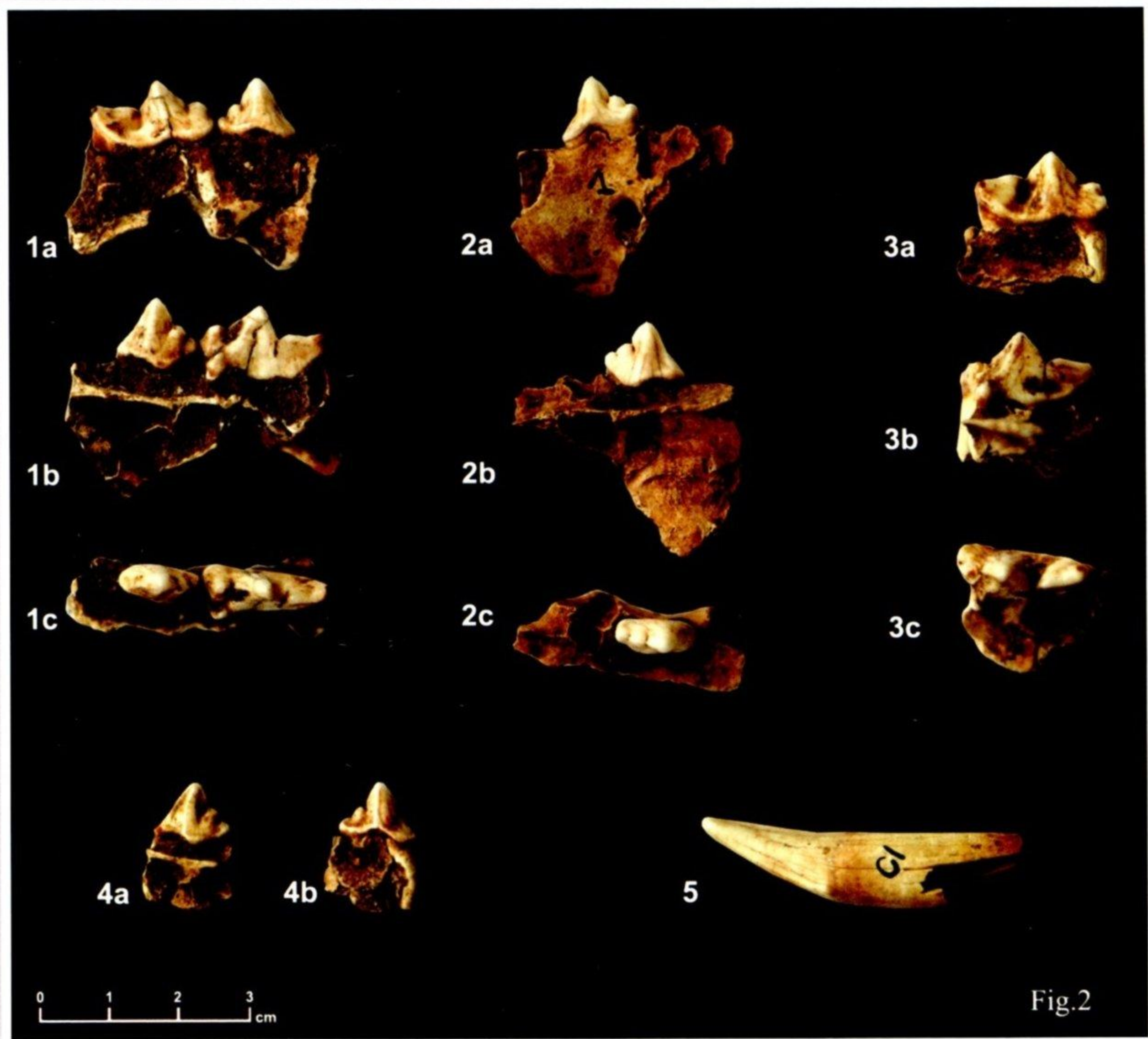


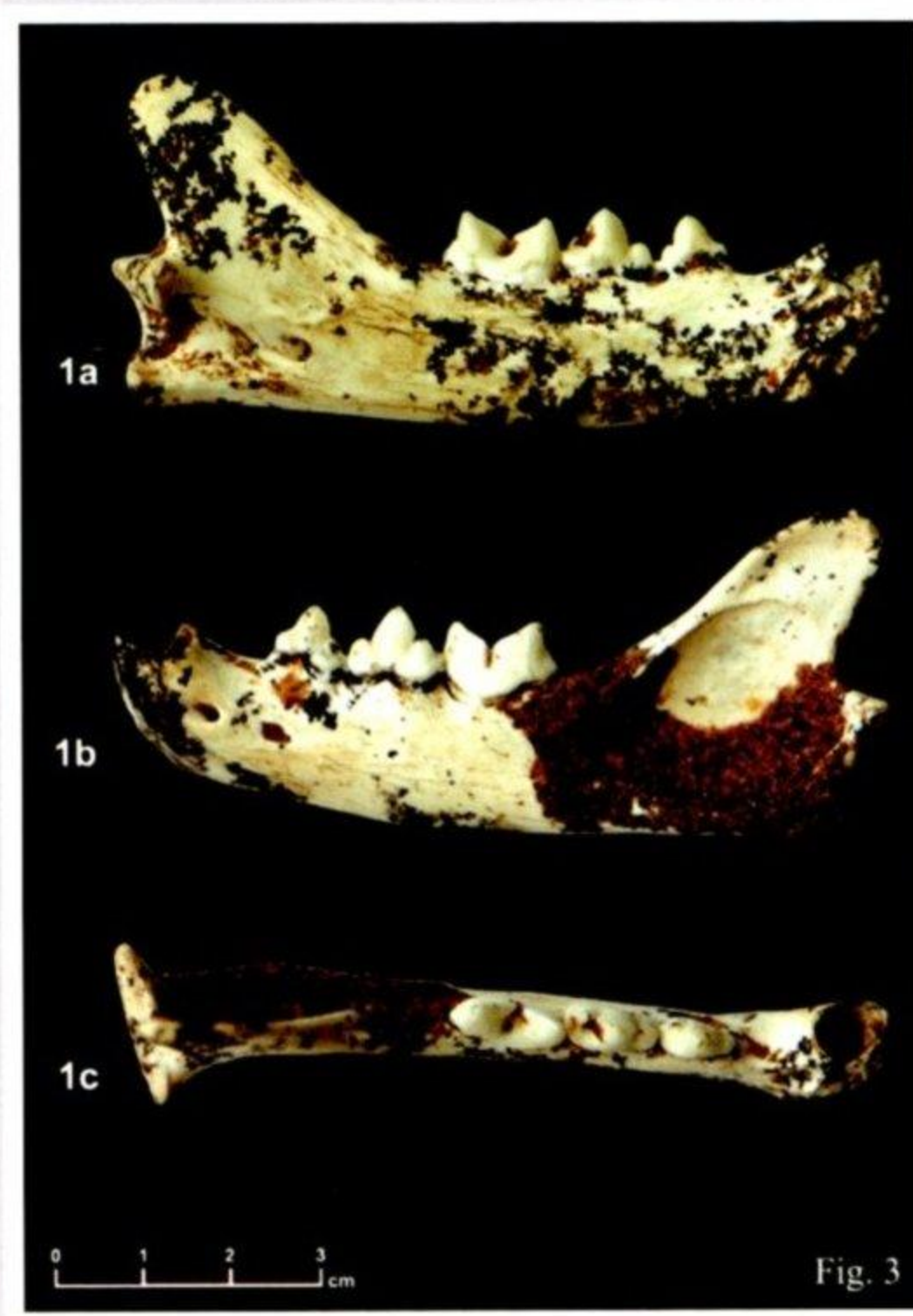
Figura 2. *Lynx pardinus spelaeus* de Cova Matutano. IPS 4160. Fragment maxilar esquerre. 1a: vista labial. 1b: vista lingual. 1c: vista oclusal. IPS 4163. Fragment maxilar dret. 2a: vista labial. 2b: vista lingual. 2c: vista oclusal. IPS 4161. P4 esquerre. 3a: vista labial. 3b: vista lingual. 3c: vista oclusal. IPS 4164. P3 esquerre. 4a: vista lingual. 4b: vista labial. IPS 4168 c. Caní superior esquerre. 5: vista lingual.

NOTA

Cueva Victoria

MC 447. Hemimandíbula esquerra que li manca el C i el fragment de sínfisis amb els tres incisius. Ampliant les mesures donades a la Taula I, hem medid: Longitud total Processus condyloideus-Infradentale: 88,5. Longitud Gonio caudale-Infradentale: 86,7. Longitud Processus condyloideus-borde poster. alvèol de C: 79,5. Longitud alvèolar P3-M1: 32,5. Les mides són similars a les dels exemplars VIC-Ia i VIC-Ib publicats per (Pons-Moyà, 1983-1984) i corresponen a *L. p. spelaeus*. (Figura 3).

Figura 3. *Lynx pardinus spelaeus* de Cueva Victoria. MC 447. mandibulars esquerra. 1a: vista lingual. 1b: vista labial. 1c: vista oclusal.



	Diastema longitud	C _x DAP	C _x DT	P ₃ DAP	P ₃ DT	P ₄ DAP	P ₄ DT	M ₁ DAP	M ₁ DT	Alçada darrera M ₁	Alçada davant P ₃
MATUTANO IPS 4158 <i>Lynx pardinus spelaeus</i>						10,4	5,0	14,0	5,9		
MATUTANO IPS 4159 <i>Lynx pardinus spelaeus</i>								13,4	5,4	17,7	
MATUTANO IPS 4162 <i>Lynx pardinus spelaeus</i>								13,8	5,9		
MATUTANO IPS 4165 <i>Lynx pardinus spelaeus</i>	8,0	8,0	5,9	8,1	4,4						
MATUTANO IPS 4166 <i>Lynx pardinus spelaeus</i>	7,1	7,9	5,9	8,4	4,5						16,0
MATUTANO IPS 4167 <i>Lynx pardinus spelaeus</i>		7,6	5,9								15,1
MATUTANO IPS 4168 a <i>Lynx pardinus spelaeus</i>						10,4	4,9				
MATUTANO IPS 4168 b <i>Lynx pardinus spelaeus</i>		6,9	5,5								
VICTORIA MC 447 <i>Lynx pardinus spelaeus</i>	9,3			8,5	4,5	11,3	5,2	13,3	5,9	18,2	15,6
DONES (Sarrion, 1983) <i>Lynx pardina</i>		8,0	6,4	8,2	4,3						
SARSA (Sarrion, 1978) <i>Lynx pardina</i>		7,6	5,5	8,4	4,4	10,3	5,5	13,1	5,7		
AVELLANERA (Sarrion, 1978) <i>Lynx spelaea</i>						11,5	5,7				
QUIBAS (Montoya <i>et al.</i> , 1999) <i>Lynx pardinus</i>		7,1	5,8					12,8	5,3		
PUERTO (Sarrion, 1978) <i>Lynx pardina spelaea</i>		9,0	7,0	8,5	4,8	11,0	5,6	15,2	6,1		
VICTORIA VIC-Ia (Pons-Moyà, 1983-1984) <i>Lynx spelaea</i>	5,3							14,7	5,4	16,3	15,5
VICTORIA VIC-Ib (Pons-Moyà, 1983-1984) <i>Lynx spelaea</i>	10,0			8,2	4,2	11,5	5,2	13,2	5,7	19,1	16,8

Taula I. Mesures mandibulars de *Lynx pardinus spelaeus* de Cova Matutano i Cueva Victoria comparades amb altres linxs de jaciments del País Valencià i Murcia

	C ^x DAP	C ^x DT	P ³ DAP	P ³ DT	P ⁴ DAP	P ⁴ DT
MATUTANO IPS 4160 <i>Lynx pardinus spelaeus</i>			10,8	5,4	17,2	7,8
MATUTANO IPS 4161 <i>Lynx pardinus spelaeus</i>					16,8	8,2
MATUTANO IPS 4163 <i>Lynx pardinus spelaeus</i>			11,3	5,0		
MATUTANO IPS 4164 <i>Lynx pardinus spelaeus</i>			11,5	5,3		
MATUTANO IPS 4168 c <i>Lynx pardinus spelaeus</i>	7,9	6,3				
QUIBAS (Montoya <i>et al.</i> , 1999) <i>Lynx pardinus</i>	7,6	6,4			15,5	7,5
QUIBAS (Montoya <i>et al.</i> , 1999) <i>Lynx pardinus</i>	7,4	6,2				
PUERTO (Sarrion, 1978) <i>Lynx pardina spelaea</i>	9,5	7,5				
VICTORIA (Pons-Moyà, 1983-1984) <i>Lynx spelaea</i>					15,7	

Taula II. Mesures maxilars de *Lynx pardinus spelaeus* de Cova Matutano comparades amb altres linxs de jaciments del País Valencià i Murcia.

CONCLUSIÓ

Les mesures preses a les restes de **Cova Matutano i Cueva Victoria** entren dins dels paràmetres de *L. p. spelaeus*. Però quan les introduïm en els diagrames de dispersió proposats per (Bonifay, 1971), (Clot, 1988), (Montoya *et al.*, 1999) i (Montoya *et al.*, 2001) en molts casos entren a formar part del núvol de dades de *L. pardinus spelaeus* que s'encavalca amb les de *L. pardinus pardinus*. La variabilitat morfològica de la dentició tampoc ajuda a situar als exemplars amb certesa. Caldria tenir una millor precisió sobre les característiques específiques del crani, així com d'altres de postcranials, per poder determinar amb més fiabilitat les restes d'aquestes subespècies.

AGRAÏMENTS

Als membres de l'**Institut de Paleontologia M. Crusafont: al Dr. Àngel Galobart**, pels comentaris i suggerències al manuscrit, al **Dr. Josep Gibert** per posar a la nostra disposició materials de Cueva Victoria, a **Manel Llenas** per subministrar materials de comparació i a **Teresa Requena** per la informació bibliogràfica.

BIBLIOGRAFIA

ARRIBAS, O. (2004) Fauna y paisaje de los Pirineos en la Era Glaciar. Lynx Ed. Barcelona.

BONIFAY, M.F. (1971) Carnivores quaternaires du Sud-Est de la France. Mem. Muséum National d'Histoire Naturelle. C, XXI, 2. p.43-377.

CLOT, A. (1988) Le lynx pléistocène (*Lynx lynx* (L.), Felidae, Carnivora) des Moustayous (Saint-Pé-de-Bigorre, Hautes-Pyrénées). Bull. Soc. Hist. Nat. Toulouse, 124: 107-110.

KURTÉN, B. (1968) Pleistocene Mammals of Europe. The World Naturalist. Ed. R. Carrington. Weidenfeld and Nicolson. London.

MONTOYA, P.; ALBERDI, M.T.; BLÁZQUEZ, A.M.; BARBADILLO, L.J.; FUMANAL, M.º.P.; van der MADE, J.; MARÍN, J.M.; MOLINA, A.; MORALES, J.; MURELAGA, X.; PEÑALVER, E.; ROBLES, F.; RUIZ BUSTOS, A.; SÁNCHEZ, A.; SANCHIZ, B.; SORRIA, D.; SZYNDLAR, Z. (1999) La fauna del Pleistoceno inferior de la Sierra de Quibas (Abanilla, Murcia). Estudios Geológicos, 55: 127-161.

MONTOYA, P.; MORALES, J.; SENDRA, J. (2001) Una mandíbula de *Lynx issiodorensis* (CROIZET y JOVERT, 1828) (CARNIVORA, MAMMALIA) en el Plioceno Inferior de Cuevas del Almanzora (Almería,

España). Revista Española de Paleontología n° extraordinario 125-131.

OLÀRIA, C. (1999) Cova Matutano (Vilafamés, Plana Alta, Castellón) Un modelo ocupacional del magdaleniense superior-final en la vertiente mediterránea peninsular. Servei d'Investigacions Arqueològiques i Prehistòriques. Monograf. de Prehist. i Arqueol. Castellonenques 5.

PONS-MOYÀ, J. (1983-1984) Presencia de *Lynx spelaea* (Fissipeda, Mammalia) en el Pleistoceno inferior de la Península Ibérica. Paleontologia i Evolució. XVIII: 39-42.

SARRIÓ, I. (1978) Un linxe de las cavernas en la Cueva del Puerto (Calasparra, Murcia) y otros restos inéditos. Lapiaz, 2: 7-26.

SARRIÓ, I. (1983) Hallazgos Paleontológicos en diversas cavidades Valencianas. Lapiaz 11: 2-6.

VILLALTA, J.F. (1962) Un yacimiento villafranchiense en las Islas Medas. (Prov.de Gerona) Actes du Quatrieme Congres International d'Etudes Pyreneennes.9-11.

WATSON, J.P.N. (1999) Análisis Preliminar de los Mamíferos del Sector 3 de Cova Matutano (Vilafamés, Castellón). ARPALI. Sant Cugat del Valles.