

Le Estel

CIRCULAR INFORMATIVA DEL CENTRE EXCURSIONISTA DE CASTELLO
2.ª EPOCA JUNY 1966 N.º 4

IMP. LOGUI.-CASTELLÓN

(Circulació Limitada als socis del CEC)

INDEX

Comentari Activitats

Esneleologia

J. Viciano

Metereologia

A. B. C.

Lliçons de Gramàtica



Les Nostres Comarques

Máxim

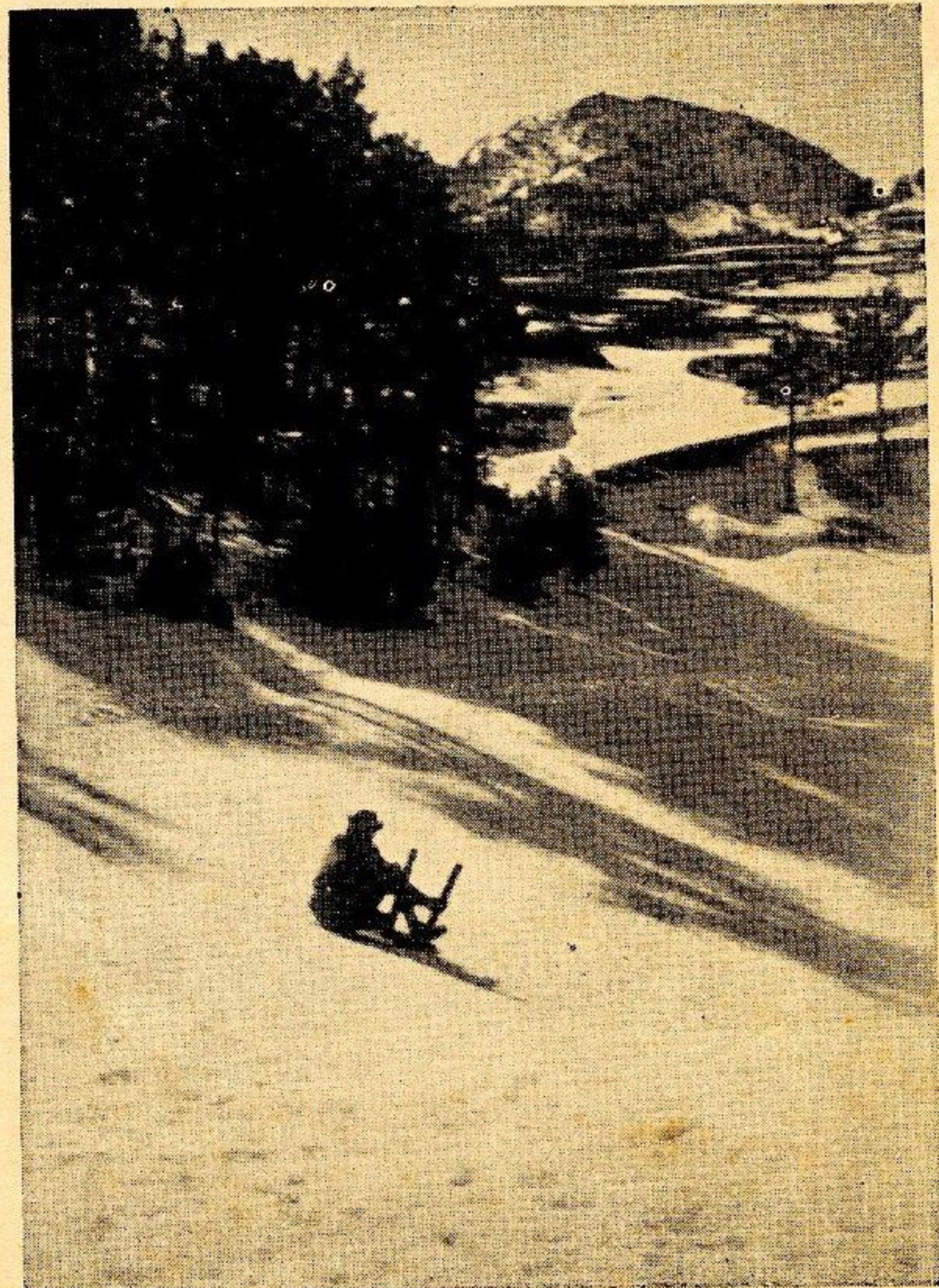
Les Nostres Cançons

Els Mals de la incultura

V. Nos

Notes de Secretaria

Humor



Neu a Penyagolosa

ESPELEOLOGIA

ALGUNES DADES ESPELEOMETEOROLÒGIQUES

En juliol passat vam donar a coneixer el descobriment d'un avenc, fondíssim, del qual eixia una violenta corrent d'aire fred. En diverses ocasions vam tornar hi, recollint noves dades, topografiant tota la part penetrable i comprovant la relació amb el conjunt d'una cavitat ja coneguda de temps pel nostre grup i situada a cosa d'un quilòmetre. Per aquesta última cavitat vam baixar uns 40 metres. Fins ací, presentació de la cavitat, i passem a ocupar-nos d'una de les característiques més acusades d'aquesta: la violenta corrent d'aire. Aquest tipus de circulació és conegut pels especialistes en espeleometereologia amb el nom de "termocirculació en tub de vent" i, de forma esquemàtica, es produeix així: la cavitat té dues boques situades a distinta altura; en hivern, éssent la temperatura exterior inferior a la interior, per la boca alta ix una corrent d'aire calent, mentre n'entra de gelat per la inferior; en estiu la temperatura interior és més baixa que l'exterior i per la boca inferior ix una corrent d'aire fred, mentre n'entra de calent per la superior. Així, la boca inferior llança i absorveix aire fred, mentre la superior absorveix i llança aire calent. En aquesta boca superior es produiran condensacions i corrosions d'origen climàtic, cosa molt interessant en aquest cas (xarxa avenc Màxim-avenc de la Caseta-etc.) puix l'estretiment que fa impenetrables les boques inferiors és degut a les capes litogèniques que cobreixen les parets, i la corrosió afecta la consistència de les formacions. En cas d'hi haver-ne, clar. Per ara l'únic que sabem sobre la probable boca superior és que es tracta d'un avenc fondíssim, del qual ix una forta corrent d'aire. Per procedir les dades d'un caçador, que no ix al terme més que en època de caça (en hivern, doncs) creiem que la corrent serà d'aire calent i correspondrà a la boca superior o una de les superiors. Nosaltres hem visitat les cavitats (boques inferiors) en estiu, tardor i hivern i llur comportament és així: en estiu, en dia calorós, forta corrent d'aire fred; en tardor, estan les temperatures exterior i interior quasi equilibrades, lleugeres corrents amb grans intervals de calma; en hivern, un dia no massa fred, l'aire penetra cap a dins, seguit però amb intermitències d'intensitat. Enfi, ara que la moda són les operacions, montades amb qualsevol excusa i molta publicitat, tenim nosaltres ocasió de fer-ne una amb l'èxit assegurat: la penetració a l'interior

d'algun dels avencs del conjunt ens duria a una xarxa d'un desplegament molt superior als màxims del nostre País. Ben bé podria ser l'operació 2000x200, les dues mínimes exigides (en desplegament i fons) per a la incorporació al catàleg mundial, ja que la distància entre dues de les boques és d'uns 5 quilòmetres i el desnivell molt superior als 200 metres. Així, repetim, l'èxit estaria assegurat.

Passem a una altra cavitat. En el cas de tindre dues boques però desnivellades lleugerament, sense notar-se corrent les condensacions es produeixen a la situada un poc més alt, mentre falten a l'altra. Pot valdre com exemple la cova del Morró, on degut a les condensacions abundants, a la boca més alta creix una vegetació exuberant que la fa fàcilment localitzable (sobre tot en temps de seca) mentre la situada a nivell inferior passa desapercebuda. Possiblement també valga com exemple la cova de les Meravelles, encara que no ho hem comprovat.

És evident que, a més a més de la diferència de temperatura, el salt o desnivell entre les boques tindrà la seva influència en la major o menor intensitat de la corrent, violenta als avencs Màxim i de la Caseta i imperceptible al Morró.

Referent a les corrosions, tenim un bon exemple a la cova Escura, d'Atzeneta del Maestrat. Aquesta cavitat està fantàsticament erosionada, pot dir-se que sense formacions que cobreixquen les formes erosives (cas que sovintaja poc) En aquesta cova, a poca distància de l'entrada, comencen a trobar-se corrosions cobrint totalment parets i sostre, disminuint de forma gradual fins un punt on sols se'n troben a la part més alta del sostre. En una sèrie de seccions topogràfiques, penetrant cavitat adins, resultaria que, del primer tall, cobert completament de corrosions, es passaria per una sèrie amb les senyals més escasses en les parets i concentrant-se cap al sostre, fins arribar a l'últim tall, amb la forma erosiva nua. Aquesta distribució de les corrosions deu estar en relació amb la situació més elevada de la boca i zones properes, referent a l'interior de la cavitat. És fàcil que també influïxca alguna cosa més, sobre el qual, quan fem les comprovacions que calga, ja donarem nota. De totes formes, un bon treball topogràfic té l'última paraula.

Una altra cavitat amb dues boques, situades a poca diferència de nivell, és el Forat de Ferràs-avenc dels Gossos, puix encara que no s'haja enllaçat interiorment hi ha motius (un d'ells la diaclasió) per a tindre per segur que l'avenc dels Gossos i Ferràsón dues boques corresponents a la mateixa cavitat. En aquesta cavitat es produeix una altra forma de circulació d'aire, que els especialistes coneixem per "anemocirculació", o siga, desplaçament de l'aire de la cavitat degut a l'impacte del vent exterior en una o algunes de les boques. La gran boca de Ferràs fa

ELS MALS DE LA INCULTURA

=====

Fa poc, en un programa de pesca i caça de T.V. vam coneixer el problema que un guarda havia creat al matar dos falcons d'una espècie bastant rara. Aquestes aus estaven anellades per a estudiar-les per l'institut de pesca i caça. Al desapareixer, van fer momentàniament impossible els seguir llurs costums, ja que els ocells són migratoris i havien fet estada allí de sempre.

Vosaltres direu quina relació pot tenir açò amb el tema que anem a tractar, però, desgraciadament, exemples com aquest i semblants són corrents a les terres que hom comprén dins de la "provincia de Castellón" (divisió administrativa vigent) Ara, a títol de mostra, espigolarem alguns d'entre la gran muntonada que coneixem.

Pintures rupestres.- Als voltants d'on es troba el pantà de Benifassà es va descobrir un conjunt de pintures a una paret de la muntanya; examinades per l'enginyer, aquest va parlar del gran valor (arqueològic) que tenien, confonent-ho els treballadors amb el valor monetari. Així, no és gens d'extranyar que amb escarpes i martells mamprenqueren la "collita", fent alguna destrossa d'importància. Afortunadament, ara, una valla tanca el que hagués pogut ser una de les millors col·leccions d'art rupestre llevatí peninsular,

Cova de les Meravelles.- El cas següent el trobem a quasi totes les cavitats properes a poblacions i d'accés fàcil, que són trafegades per gent poc formada i que no tenen la mínima idea del que el dir el mot "espeleologia" ni gens de respecte a l'obra que la natura ha format al pas dels segles. La continuada afluència de "gamberros", guiats per la curiositat, ha desfet el que de meravella hagués tenir l'esmentada cova. Cal destacar, entre els "acaparadors" d'estalactites i estalagmites una espècie de "grup excursionista" (?) de Borriol, que també ha fet víctima de les seves visites la cova dels Malandrins. Un altre exemple menys conegut és el de la cova de les Dames, descoberta pel CEC a Penyagolosa i destrossada prompte arà dos anys per un grup de grossa "formació", de Castelló.

Desert de les Palmes.- A les diverses ermites i casetes escampades per la vall que s'estén al peu del Bartolo, són visibles els destrossos que els grups "paellers" (de saquet, de bota, de paella estricte i de fets) han fet amb els taulellets amb escriptures d'alguna antiguitat que hi havia, aprofitant-los fins per a llurs afers gastronòmics. També és visible la labor dels "embrutaparets", aids de passar a la posteritat de la forma més comoda i ràpida possible.

I així podriem seguir amb moltes obres d'art destruïdes de manera molt simple, però que han disminuït notablement el patrimoni artístic que a la natura i als nostres avantpassats tan els va costar de fer.

Vicent NOS

LLIçons d'GRAMÀTICA

US DE L' APOSTROF.

Els articles el i la es redueixen davant paraula que comence per vocal o h exemple: l'arbre.

Però davant paraules femenines que comencen en i o u febles - no accentuades - s'usa l'article sense apòstrof.

exemple: la idea, la història la unió.

formen excepció a aquesta regla: host ira una.

Les contraccions del (de+el) i al (a+el), es descomponen quan van davant de paraula que comence per vocal o h muda

exemple: de l'amo, a l'arbre.

La preposició "de". - s'apostrofa també quan va davant de paraules que comencen per vocal o h,

exemples: d'home, d'ara, etc.

Segueix d'ESPELEOLOGIA

que, a l'oferir major espai a les ventades, les corrents interiors siguen d'alguna violència i prou freqüents. Pel que hem comprovat en dies de calma, també existeixen corrents degudes a la "termocirculació", però està per fer una recollida de dades. Entre els 2on. i 7é graó sembla que es troben corrosions que afecten roca i fromació, més acusadament aquesta última. Possiblement, a les estranyes formes erosives que presenta aquesta zona, no seran del tot alienes les fortes ventades. Tant al Forat com a l'avenc dels Gossos, a les parets dels pous d'entrada hi ha mostres abundants de les formes corrosives conegudes per lapiaz alveolar. Referent a les corrents degudes a l'anemocirculació, en la primera exploració nostra el 10 de novembre 1.957, a l'estretiment del 5é graó ens va sorprendre una forta ventada eixint de l'interior; l'aire era gelat i sense perdre intensitat va canviar a calent. Després va bufar de fora a dins. A la superfície el dia era ventós i la temperatura, freda. En visites posteriors un pastor ens va parlar de les corrents d'aire calent que ixen de l'avenc dels Gossos.

I com no queda lloc, deixo l'apèndix amb una llista de cavitats on hi ha corrents d'aire per un altre dia.

VICIANO