

## AVUI PARLA...

### LA FONT DE LA COVA (XODOS, CASTELLÓ)

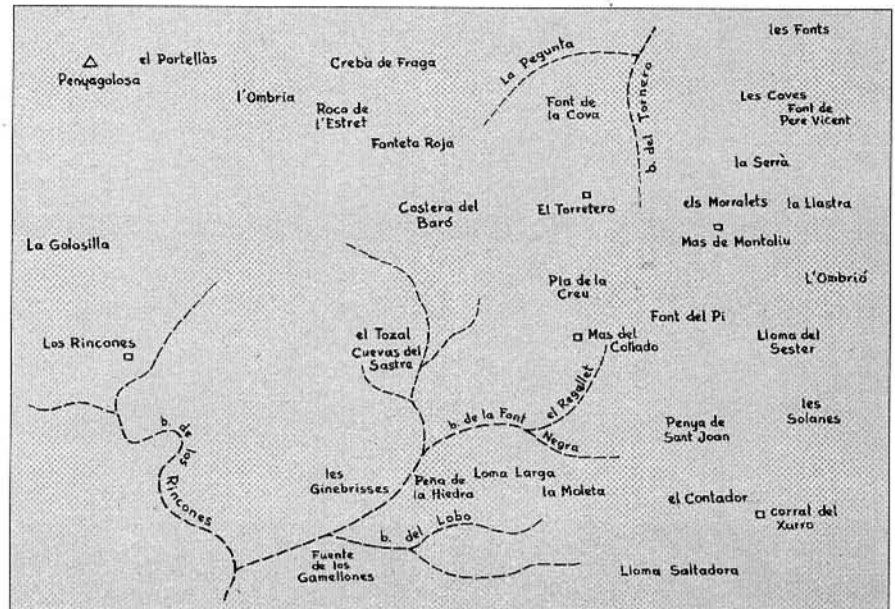
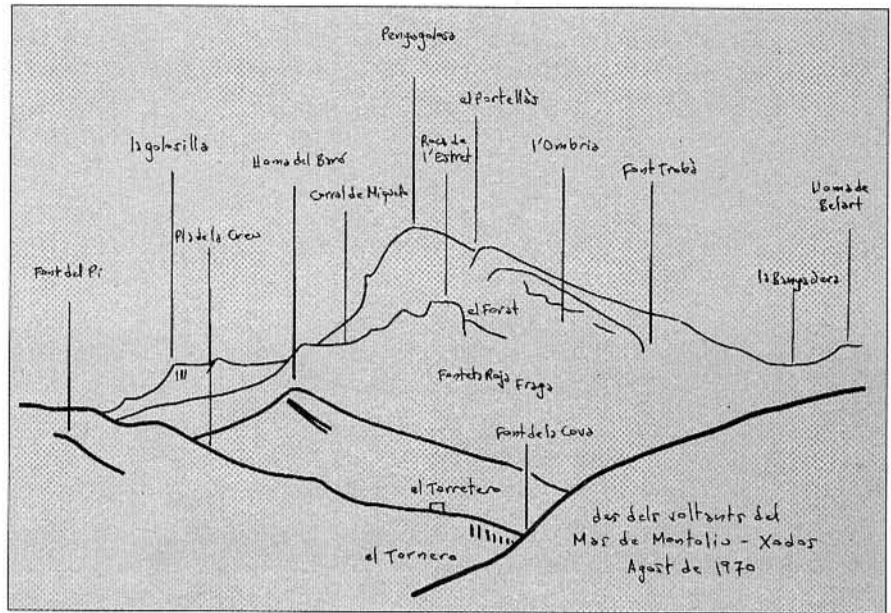
Per Josep LLuís VICIANO

L'excursionista coneix el país que estima poc a poc, pas a pas, ja que per a fer-se idea d'un tot el millor camí és conèixer parts d'ell. Així, conèixer i entendre indrets del paisatge ajuda a conèixer i entendre que és el nostre País. Treballar sobre algun paratge de la nostra terra i veure el lloc que ha ocupat en la vida dels homes que sobre ell han viscut, ajuda a comprendre el nostre passat. I a la fi la suma de les coses petites farà el tot.

Per això aquest treball sobre un element del paisatge de les terres altes de l'Alcalatén, que va tindre la seua importància en la vida dels pobladors de la zona. En ell s'han aprofitat tota mena de dades, tant les orals, replegades en gran part quan la zona encara tenia un poblament prou regular, com les documentals, rares per motius obvis en un país com el nostre.

#### El terreny i la cavitat

Des de Sant Joan, Pregunta avança puja el vell camí de Llucena. En la divisòria d'aigües, la Banyadera, estesa entre les falces de Penyagolosa i la Lloma de Belart, el camí, ara pista en gran part, perd altura i prompte passa entre els roquers de la Roca de l'Estret i els ventisquers de Fraga, sortosament respectats per la pista, i el terreny fracturadíssim i caòtic de la Crebà i la Corralissa de Fraga. De seguida arribes



# OPTICA MAYOR

• Més de 140 establiments a tota Espanya •

C/ Major, 16 - CASTELLÓ

• Tel. 964 23 53 12

**PREUS  
ESPECIALS  
ALS SOCIS DEL  
C.E.C.**

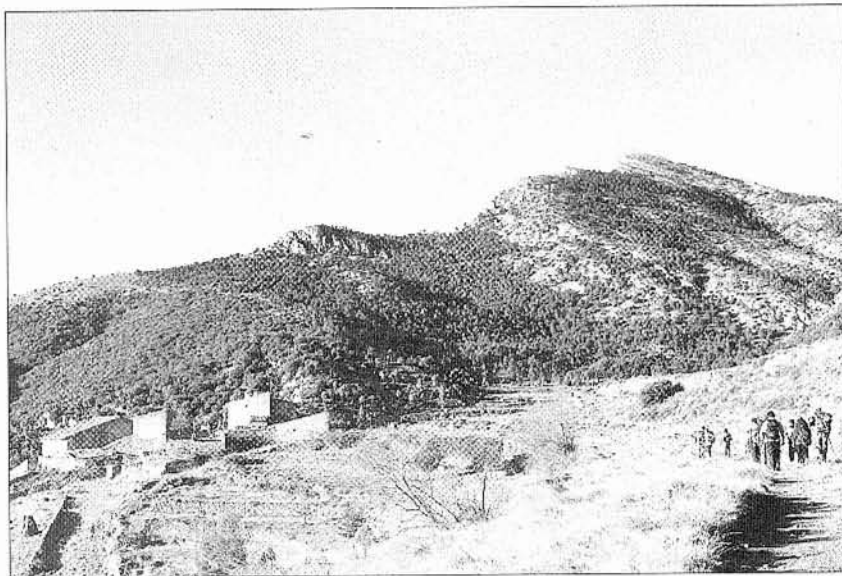


Mas de Montoliu

Foto: Anna Bueso

a la Costera del Baró i ací baixa i zig-zagueja cap a la lloma divisòria d'aigües i quasi de termes, llarga, entre el Baró i la Peña de Sant Joan, i que en el segle XVIII es coneix pel Collado de Tàrraga. Un punt de la lloma, endret dels masos del Collado i del Torretero, es coneix per Pla de la Creu, segurament per tallar-se ací camins. Propers, a dreta i esquerra, tens els masos nomenats abans, mentre més allunyat, arrecerat al peu dels Morralets, està el nucli de poblament més important de la rodalada, el Mas de Montoliu.

Si segueixes avant, prompte passes per la Font del Pi, pobrissona, i deixes a l'esquerra els casalicis de Montoliu. Després passes pel desaparegut Contador, que no va respectar la pista i va fer desaparèixer, sense remei ja, una part característica del paisatge, que a més tenia interès etnogràfic. A l'esquerra tens les ruïnes del Corral del Xurro. El camí segueix Lloma Saltadora avant i deixa a l'esquerra l'enorme depressió per on corre el riu de Llucena i a la dreta la clotada on estan les Ginebrisses, el penya-segat de Penyagolosa, que ho domina tot, i la Golosilla. Si es segueix la pista arribes a la carretera de Vilahermosa, mentre el camí de Llucena va per les Graes, el Mas de Giron, el Sabater, Mas de la Costa, etc., a buscar la població esmentada.

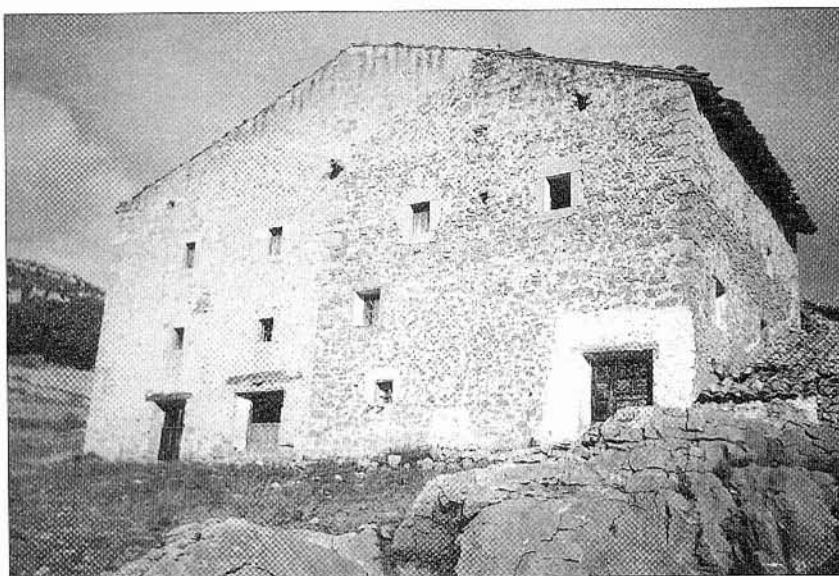


Mas de Gargant i Pic de Penyagolosa

Foto: Anna Bueso

Del Pla de la Creu mou un camí que entra al Mas del Torretero, mentre per la vora dels bancals un pas ramader busca la base de la cinglera que, al peu del mas, domina les vessants de l'esquerra del Barranc del Tornero. Ací, en l'extrem septentrional del penyasegat, hi ha la Font de la Cova; també des del mas una senda baixa al lloc d'aiguada més proper que té, que és aquesta cavitat.

La vegetació de la zona és de carrasques i pins, ginebres, aurons de fullam espès prop de la cinglera, galluveres pel sotabosc de la part de Montoliu, ortigues que busquen l'ambient humit i els fems de la cavitat, etc. Els bancals, ara erms, abans eren de blat i panís, amb algunes hortalisses i fruiters, cirers i pruneres.



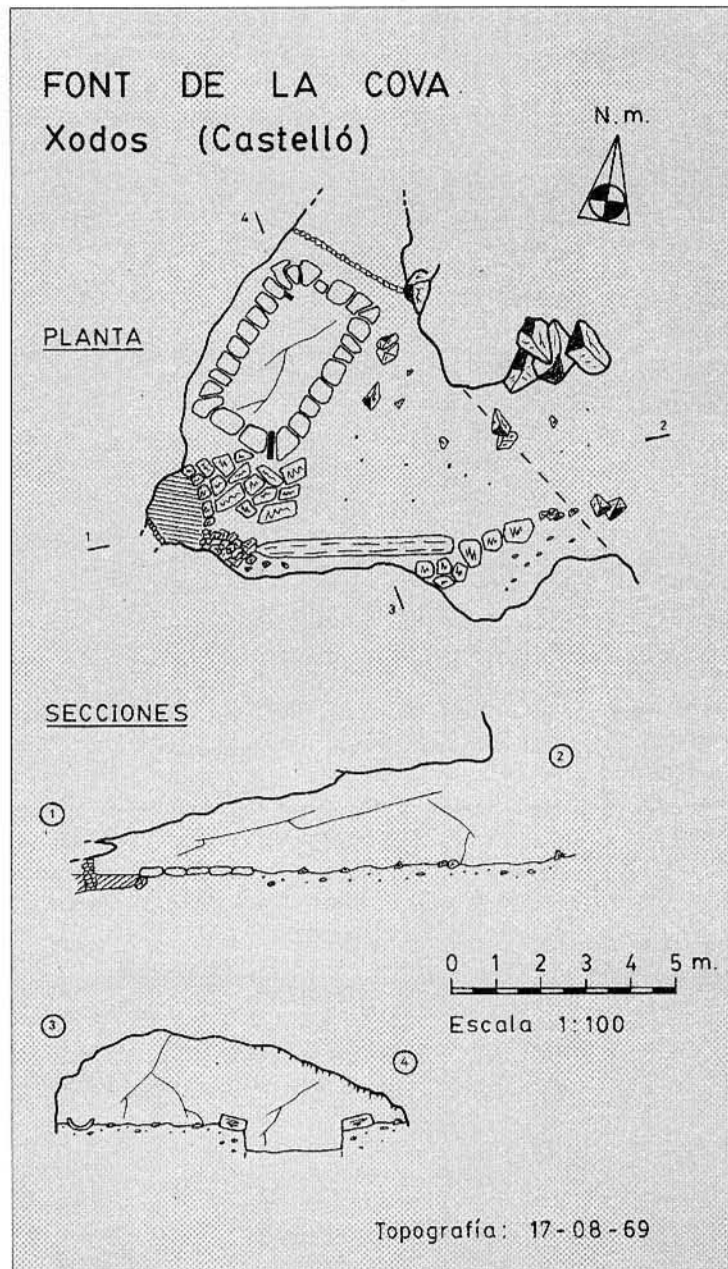
Mas de Gargant

Foto: Rosa García

Des de la cavitat es domina una gran extensió de terreny: la Roca del Sol,

que és el rellotge natural de la rodalia, les Ermites, les Mallades, el Pallaret, la Serradeta, Gargant, la Moleta de Gargant, la Mola de Marinet, el Carril, la Nevera, Xodos, els Morralets, etc. Llunyans tens Culla i el Montcàtil amb l'ermita de Sant Cristòfol.

La Font de la Cova, que també es coneix per la Cova a seques, és una cavitat petita, amb una boca, entre paret esquerra i blocs, d'uns 6 metres d'ample, orientada aproximadament a l'E, i una penetració d'uns 10 metres. Sota la roca té, d'esquerra a dreta, uns pedrissos, un gamelló de 4'20 m. de longitud per -'36 d'ample, un pouet de pedra seca envoltat per un enllosat i on s'entolla l'aigua que aporta el cabussament favorable dels estrats i una bassa de 3'25 per 1'57 metres vorejada per les lloses del llavador; així la longitud total és de 4'10 per 2'50 metres d'ample, mentre ara, sense neteja, sols té una profunditat de -'65 metres. Una paret de pedra seca i uns blocs arreceren i tanquen la cavitat per la part septentrional, que és on estan bassa i llavadors. L'aigua que omplia la bassa



venia des del racó del gamelló i per la part oposada. El primer conducte era de

fusta, mentre l'altre és una teula. Tots els treballs en la cavitat testimonien un poblament important de la zona.

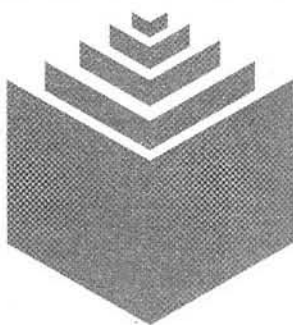
El fons de la cavitat, on està el pouet, té emblanquinat de calç. Per allí hi ha tres creus i tres més per altres punts de la cova. totes de calç. Ja en l'exterior, a l'esquerra, n'hi ha indicis de tres més.

La data de la construcció dels llavadors no està massa clara. Fa ja més de 20 anys els vells de la zona diuen que ells ho havien conegut sempre igual. Sols un testimoni deia que pouet i llavadors eren treball d'un obrer del Mas de Caixó, però en temps allunyats. Segurament s'adobarien els llavadors i el pouet, que la font ja existiria i podria ser la de l'Ombria dels documents del XVIII.

La font és una forma d'emissió pobríssima, que en temps de pluges importants arriba a activar-se lleugerament.

*Al proper n.º de "L'Estel" un poc d'història i tradicions completaran aquest article.*

\*\*\*\*\*



**faristol**

LLIBRES

*Per a la nostra terra,  
llibres en la nostra llengua*

Plaça Cardona Vives, 5 - Tel. i Fax 964 23 96 14 - 12001 CASTELLÓ