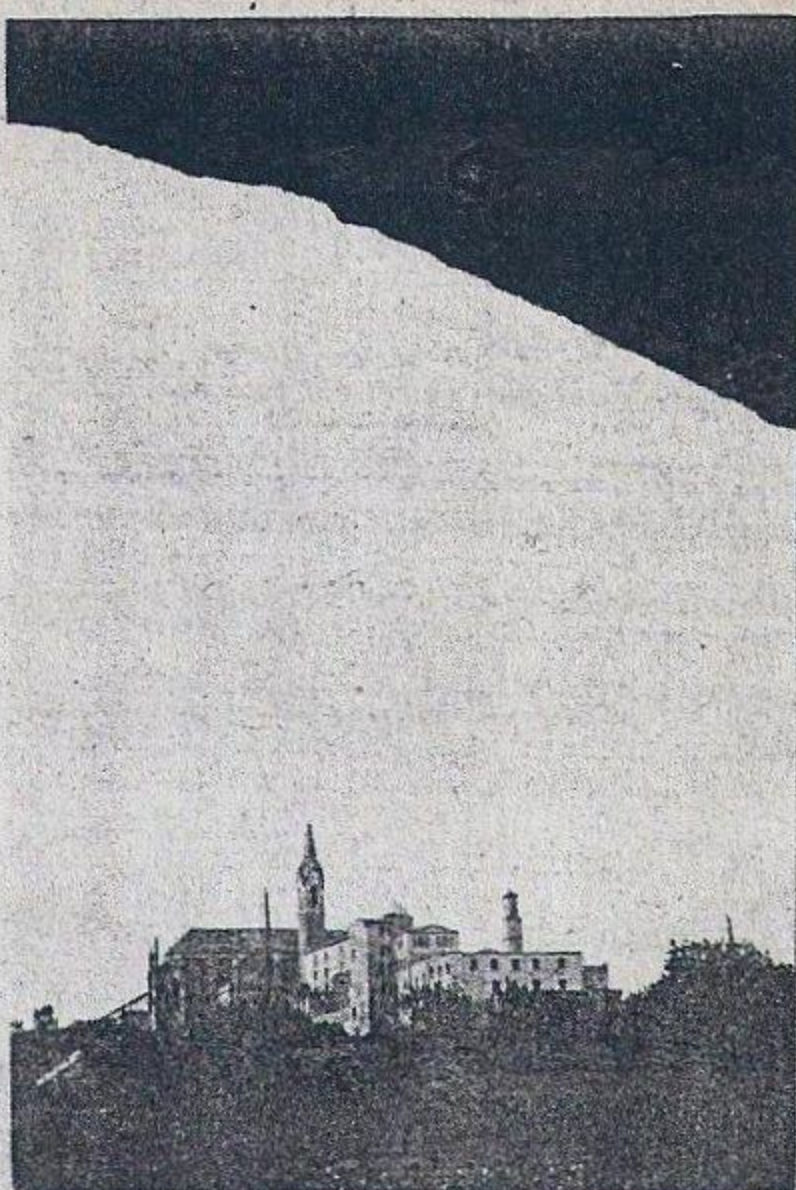


GRAFITOS ARABES EN UN COVACHO DEL SONELLA, ONDA



Es norma que en un programa de las Fiestas Patronales de un pueblo, se rememoren hechos acaecidos en él, o se den las primicias de unos hallazgos arqueológicos que contribuyan a ir formando en sus gentes conciencia de su pasado histórico. Por ello, aprovechamos esta publicación para divulgar una rarísima muestra de paleografía medioeval en un abrigo de la partida de Sonella, deseando que las autoridades sepan salvaguardar tan interesante testimonio del pueblo semita en nuestra Plana.

SITUACION DEL COVACHO

Si desde el Convento del Carmen descendemos al río Sonella por la popular «Cova del Peregrí o Penitent», nos hallaremos ya en el alveo del río, sobre los restos de una desconocida presa romana de sillarejos calizos (fig. 1). Desde este punto, y a un centenar de metros aguas abajo, veremos, en la ribera derecha y junto a la presa nombrada por Cabanilles (fig. 2), la soberbia balma (fig. 3).

La citada margen del río, en este punto, pertenece a la gran mole del «Montí», de 611 metros de cota, y más concretamente a un espolón de este cerro de acusada silueta cónica, con 326 metros s. n. m., que está coronado por las ruinas del ermitorio de Santa Bárbara. Esta loma desciende al Sonella formando un cantil de unos siete metros, en cuya base las torrenciales avenidas otoñales del río abrieron el abrigo.

CARACTERISTICAS

El agua al actuar sobre la pudinga cuaternaria y débiles paquetes márgosos, dejó al descubierto una dura caliza violácea, fondo hoy del abrigo. Mide 12 metros de largo por 4 en su elevación mayor y 8'70 metros de máxima profundidad.

Ya en él, y a la izquierda del espectador, sale una plataforma caliza de 1'60 metros del suelo, de superficie lisa pero buzando en una inclinación de unos 40° hacia la izquierda. Dicha plataforma tiene 4'70 metros de largo por 2'20 metros de profundidad y 0'80 metros de grosor. Sobre ella la estancia es cómoda, pudiéndose estar sentado o reclinado. En su lado izquierdo el techo está a 1'55 metros y en el izquierdo a 0'70 metros. El paisaje que desde su interior se divisa es el de un trecho algo acañonado del río coronado por la mole del Convento del Carmen (fig. 4).

El punto donde se abre la cueva es el de máximo estrechamiento del cauce, habiendo servido por ello para la instalación de las mentadas presas, hoy abandonadas.

SITUACION DE LOS GRABADOS

Se encuentran todos en el interior del friso, sobre la plataforma o banco calizo (fig. 5). Su distribución ocupa, como vemos en la fig. 6, la totalidad del panel si bien eligiendo los trechos de superficie lisa, exceptuando un pequeño letrero inciso (panel 6.º) y un dibujo esquemático (panel 8.º), realizados en la parte alta y ya sobre la fosilizada arenisca del techo.

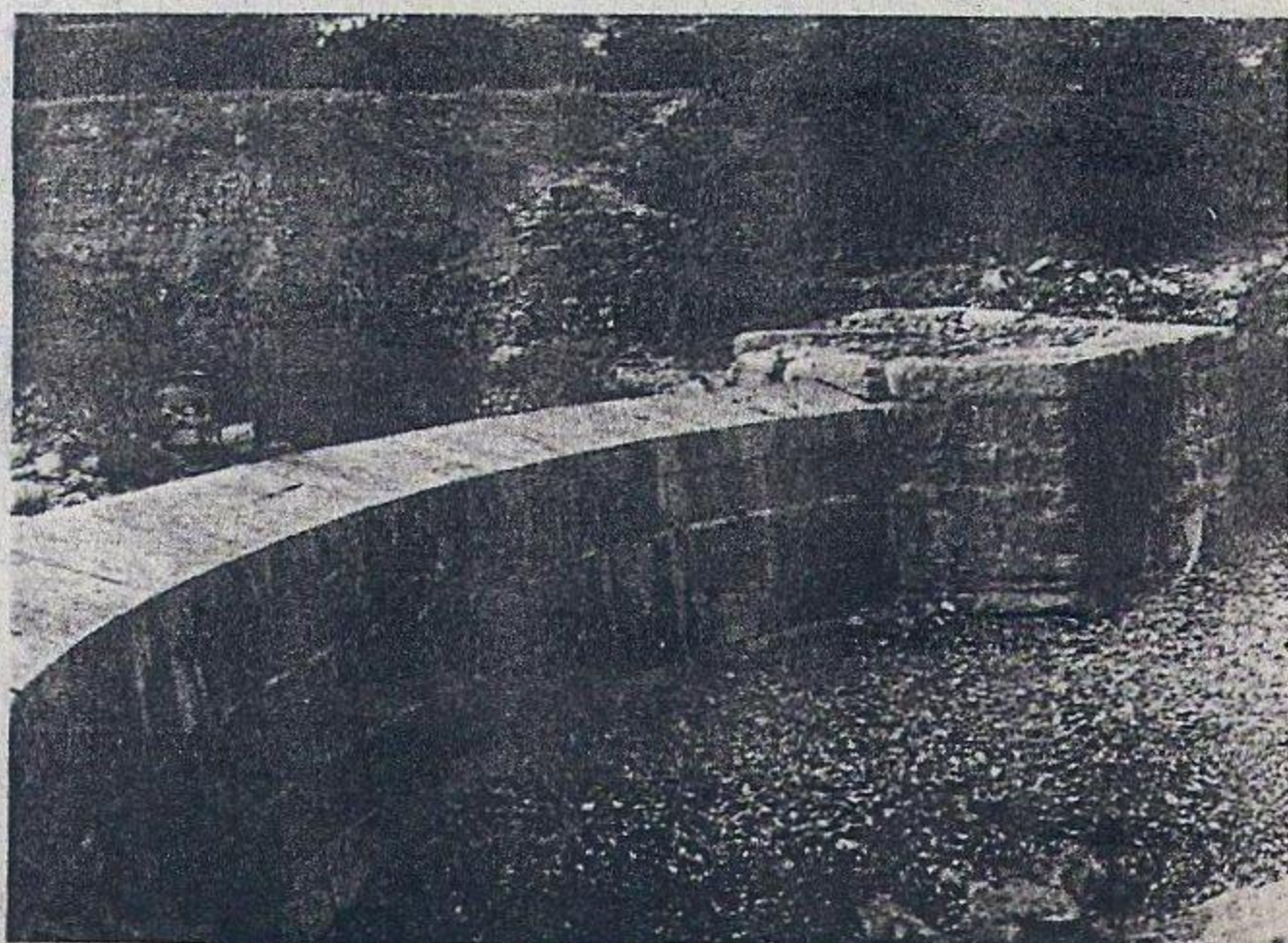
Puede decirse que este gran friso, aparte de los imprescindibles letreros a lápiz de excursionistas y de dos cruces fuertemente grabadas (una a la derecha del espectador, coronando la palabra trazada a punta de navaja «MONSO» y apenas perceptible «ave maría» y la otra en el centro —al parecer más antigua—), está repleto de extraños signos siempre de trazo suave y claros letreros. Los primeros, un tanto cabalísticos (paneles 1.º a 3.º), pudieran ser algo más antiguos porque se grabaron sobre los espacios mejores, prueba de que la roca estaba virgen. Aunque escasa, también contiene el friso pintura (parte superior del panel 4.º y panel 8.º).

LOS PRINCIPALES PANELES

Para esta somera descripción seguimos un orden topográfico de izquierda a derecha del espectador (fig. 6).

PANEL 1.º

Se encuentra a 1 metro del extremo de la plataforma. Su perfil irregular mide 23 cm. de alto por 16 cm. de ancho. En su centro un gran



desconche hizo saltar buena parte de los grabados dejando el conjunto lastimosamente malparado. Este descoste por su lado derecho ha seguido dos incisiones perpendiculares de los signos arábigos. El interior de la zona perdida presenta una caliza limpia de materias extrañas, por lo que parece intencionado con objeto de sustraer parte de los grabados.

PANEL 2.º

Lo forman tres representaciones piramidiformes. Se encuentra a 15 cm. del anterior.

PANEL 3.º

Distancia del precedente 1'10 metros y lo forman varios signos alineados en la parte superior (al parecer la palabra «DIOS»), y en la parte baja signos anguliformes opuestos por sus vértices.

PANEL 4.º

A 20 cm. del panel 3.º se encuentra el letrero mayor (33 cm.) de la cueva, sobre él siguen existiendo los de trazo muy fino y ya sobre un antiguo descoste de la caliza, dos pequeños grupos de extraños signos pintados en negro.

PANEL 5.º

Está a 1'50 metros del anterior, mide 24 cm. y lo forma la reiterada frase del panel anterior, aunque de gracia más débil.

PANEL 6.º

Distancia del 5.º, 1'50 metros. Se grabó sobre la concavidad dejada por un canto perdido de la pudinga, por lo que apenas mide 6 cm.

PANEL 7.º

Distancia del anterior 1'10 cm. Es apenas perceptible y de enmarañada grafía.

PANEL 8.º

Se encuentra sobre el 2.º, a un metro de éste. Se trata de un fino dibujo en negro sobre el cemento del techo y pudiera recordar un animal asaetado (?).

INTERPRETACION DE LOS GRABADOS

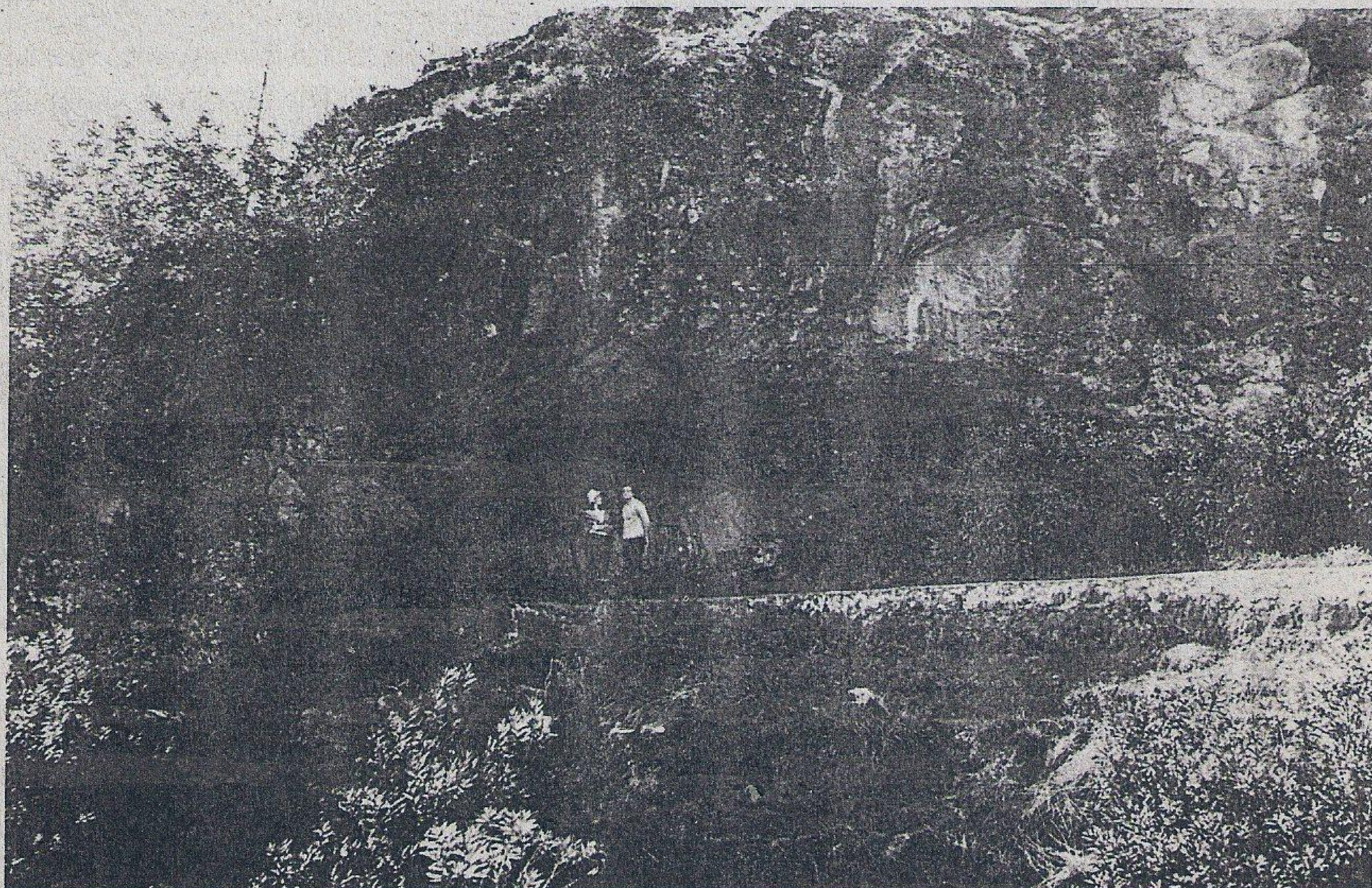
Los tectiformes del panel 2.º y la pintura del 8.º, de haberse hallado en solitario, hubiesen podido hacer sospechar que su cronología era elevada, sería fácil hallar paralelos en cuevas con arte paleolítico. También se hubiese tenido «in mentis» el pobladillo del Bronce Valenciano sobre el que se levanta el desmoronado ermitorio de Santa Bárbara en cuyo pie del monte está el abrigo, pero, como vemos por el contexto de los calcos, nada más disparatado hubiésemos escrito.

Según el eminente arabista Dr. Pierre Guichard que en el verano de 1970, visitó este paraje, los claros letreros árabes pueden pertenecer incluso, a moriscos en tiempos de persecución y, según este mismo ilustre visitante, se tratarían de meras fórmulas religiosas árabes, o sea de la «chahada» o profesión de fe: «NO HAY OTRO DIOS QUE ALA Y MAHOMA ES SU PROFETA».

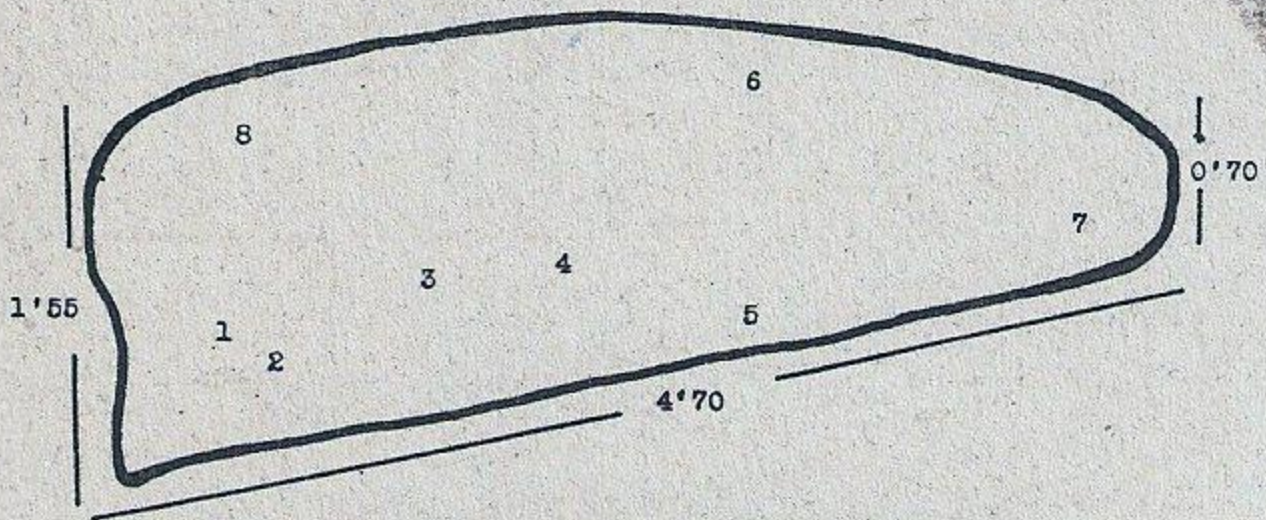
NORBERTO MESADO

Director del Museo Histórico
Municipal de Burriana

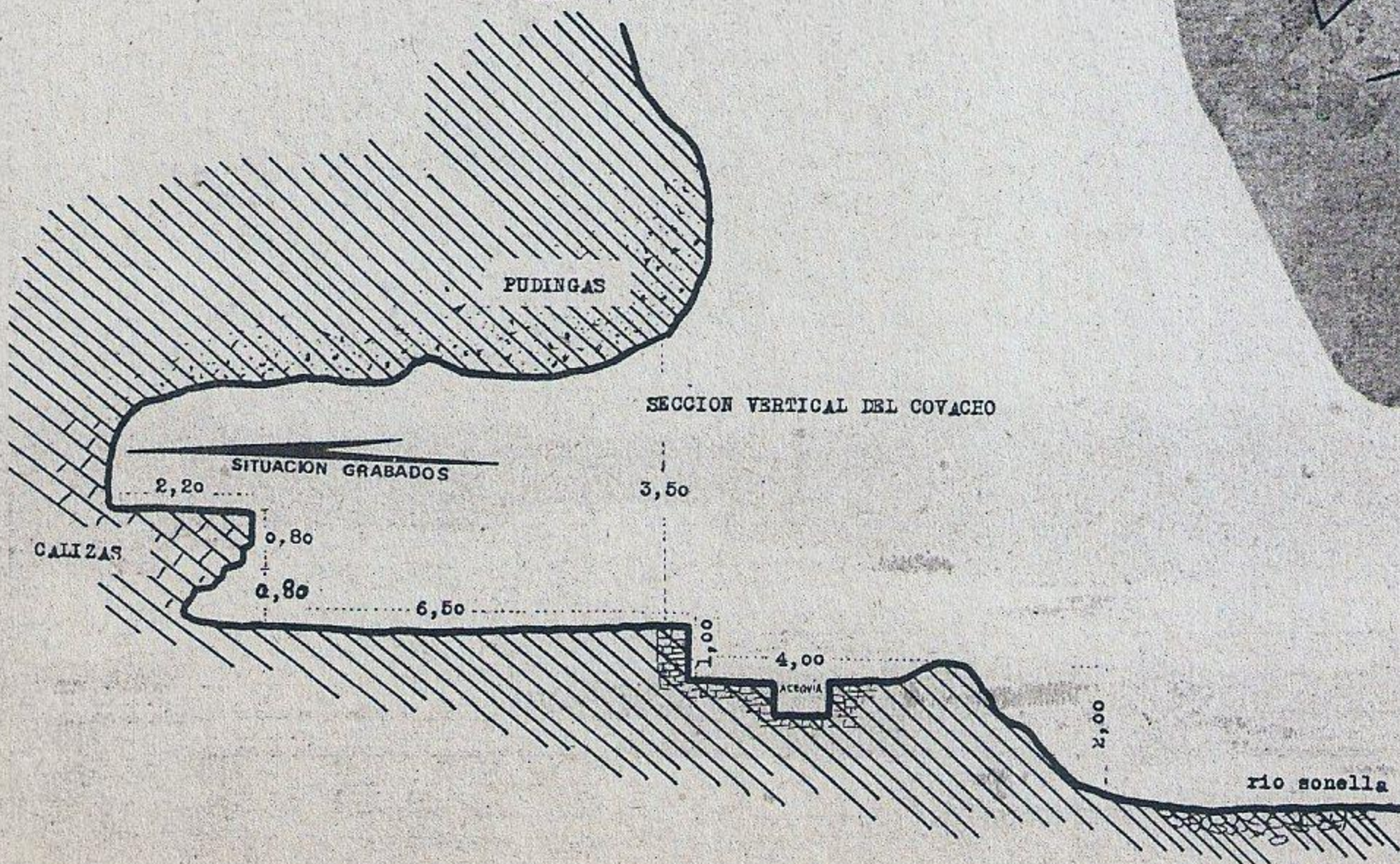
En la figura 1.º, de izquierda a derecha, los medievalistas Drs. Pierre Guichard, José María Doñate y Juan Martí.



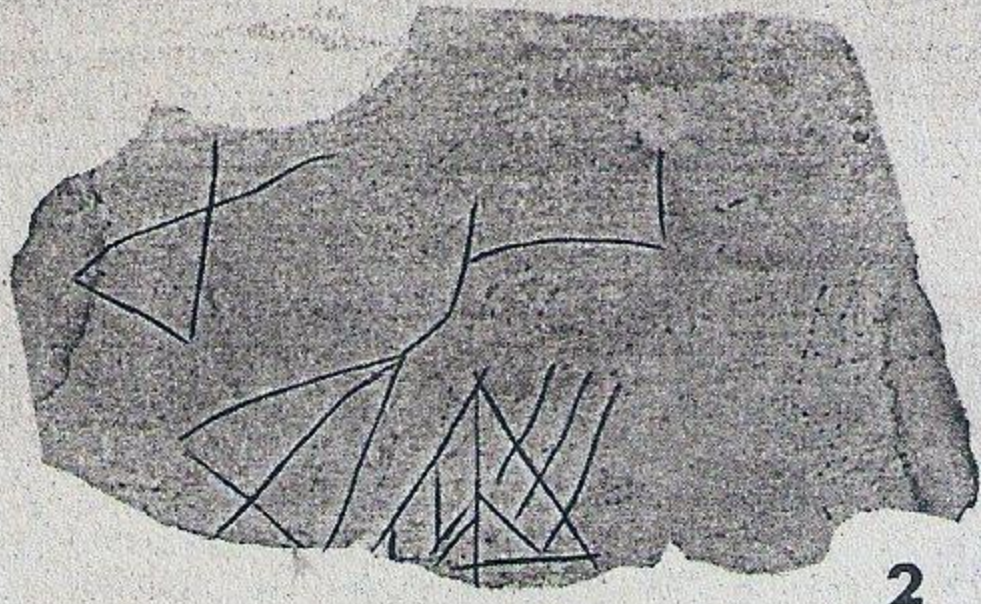
PANEL 4



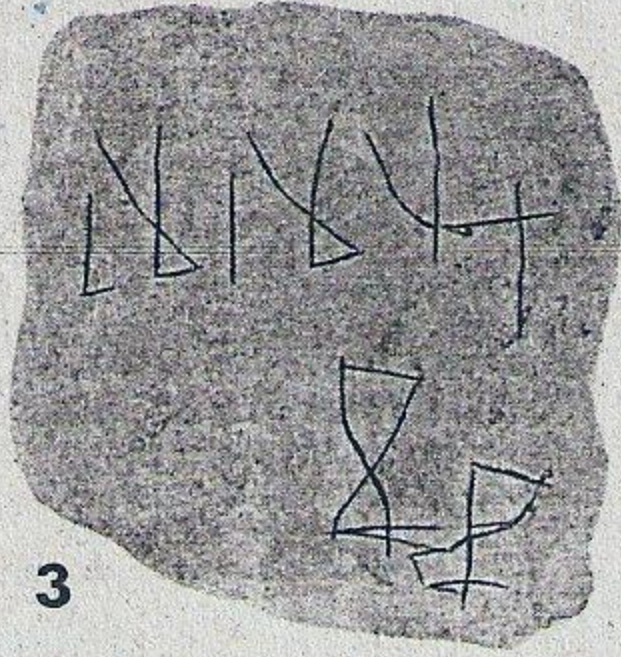
DISTRIBUCION DE LOS GRABADOS RUPESTRES



PANELES



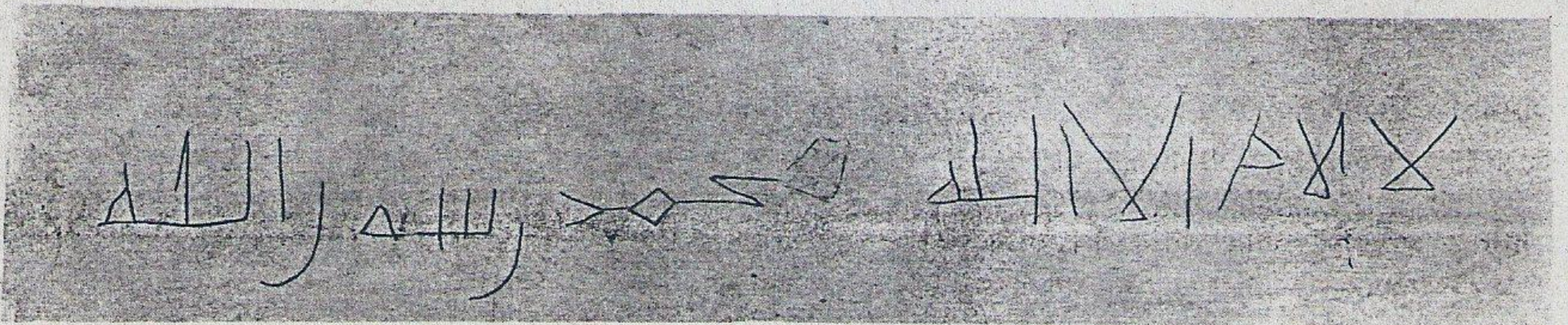
2



3



1



5



8



6



7