

actas



Arte Prehistórico al aire libre en el Sur de Europa





Arte Prehistórico
al aire libre
en el Sur de Europa

Ed. Rodrigo de Balbín Behrmann

Rafael Martínez Valle

Área de Arqueología y Arte Rupestre
Instituto Valenciano de Conservación y Restauración de
Bienes Culturales. Generalitat Valenciana
C/ Pintor Genaro Lahuerta, 25. 46010 Valencia
ramavalle@yahoo.es

Pere M. Guillem Calatayud

Instituto Valenciano de Arte Rupestre
Generalitat Valenciana
C/ Pintor Genaro Lahuerta, 25. 46010 Valencia
guillempere@yahoo.es

Valentín Villaverde Bonilla

Departamento de Prehistoria y Arqueología
Universidad de Valencia
Blasco Ibáñez, 28. 46010 Valencia
valentin.villaverde@yahoo.es

Grabados rupestres de estilo paleolítico en el norte de Castellón

Resumen

El objetivo de este artículo es presentar una aproximación a las figuras grabadas de estilo paleolítico descubiertas en varios abrigos del norte de Castellón (GUILLEM *et alii*, 2001, MARTÍNEZ VALLE *et alii*, 2003, MARTÍNEZ VALLE y GUILLEM, 2005).

Puesto que el trabajo de documentación de estos conjuntos todavía se encuentra en curso, no es posible tratar aquí

en profundidad los aspectos relacionados con la composición o la distribución de los temas. Sin embargo, sí que parece oportuno dar cuenta de las características técnicas y estilísticas de las figuras hasta ahora documentadas, con el fin de clarificar y discutir los criterios por los que se opta por su atribución cronológica.

Palabras clave

Arte Paleolítico en Levante, Cronología, Arte Levantino y Arte Paleolítico.

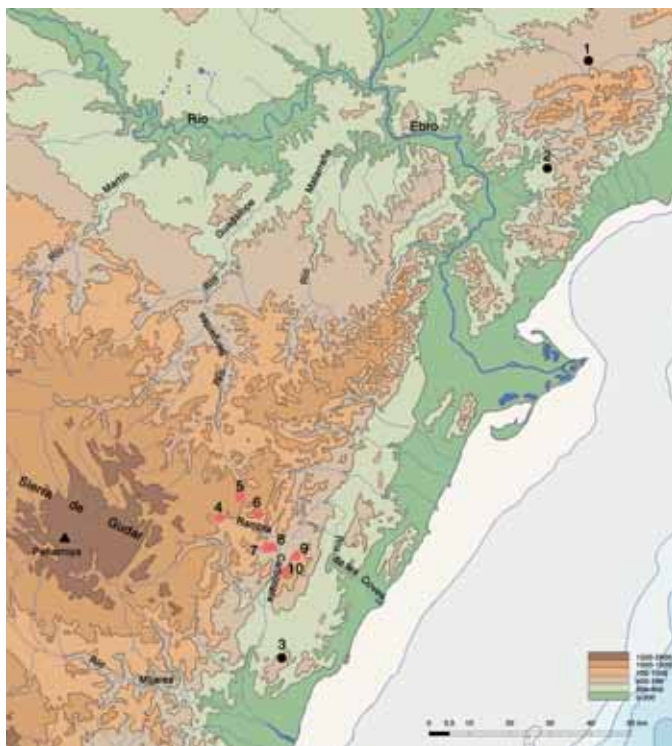
El paisaje: Una encrucijada orográfica

El territorio que estamos analizando se incluye en el nudo orográfico formado por las estribaciones orientales del sistema ibérico y las sierras meridionales de las alineaciones costero-catalanas (Fig. 1). Se trata de un territorio montañoso muy compartimentado por la red hidrográfica en el que nacen la Rambla Carbonera y el Barranc de la Valltorta. Sus cotas máximas se alcanzan en varios relieves amesetados como la Mola d'Ares (1318), la Mola del Vilà (1315) y el

Tossal de la Marina (1232), y la menor altitud en el interior del Barranc de la Valltorta, aguas abajo de La Saltadora (300 m.s.n.m.). Es decir, que en un recorrido lineal de 20 km existe un desnivel de 1000 metros. Esta diferencia altitudinal permite la existencia en un corto recorrido de variados ecosistemas pertenecientes a tres zonas termoclimáticas.

El piso termomediterráneo está representado en las tierras más bajas de la cuenca del Barranc de la Valltorta. Es el

Fig. 1. Distribución de los abrigos con arte rupestre en el Parc Cultural Valltorta-Gassulla y yacimientos arqueológicos más próximos con arte mueble: 1- Moli del Salt, 2- Sant Gregori del Falset, 3- Cova Matutano, 4- La Marfullada, 5- Mas de la Vall, 6- La Belladona, 7- La Cova del Bovalar, 8 - Mas de Serra d'Emporta, 9 - El Gentisclar y 10 - Abric d'en Melià.



territorio más antropizado, aunque todavía se conservan retazos de las formaciones originales del carrascal litoral termófilo (*Rubio longifoliae-Quercetum rotundifoliae*) en los que predomina la encina (*Quercus rotundifolia*).

Por encima de esta cota se extiende el piso mesomediterráneo, el mejor representado en el área de estudio. En él se integran amplios valles de la cuenca alta de la Valltorta, la Serra de Narraes y buena parte de la Serra d'en Sellé. Extensos campos de cultivo de secano han ocupado los valles y las faldas de las montañas junto con coscojares (*Rhamno lycioidis-Quercetum cocciferae*). Donde la influencia humana ha sido menor se desarrollan amplios carrascales sublitorales (*Bupleuro rigidi-Quercetum rotundifoliae*).

En las cumbres de la Mola del Vilà, la Mola d'Ares o en el Tossal de la Marina encontramos el piso supramediterráneo. Aquí la vegetación potencial se corresponde con el carrascal (*Bupleuro rigidi-Quercetum rotundifoliae*) con predominio de la carrasca (*Quercus rotundifolia*), y no es

extraño observar en algunos barrancos tejos (*Taxus baccata*), acebos (*Ilex aquifolium*) o incluso tilos (*Tilia platyphyllos*), que aprovechan los suelos profundos y pedregosos.

Todo el territorio se articula en torno a tres cuencas hidrográficas. Al norte de las cimas más elevadas (Mola del Vilà, Mola d'Ares y Tossal de la Marina) los barrancos vierten al Bergantes, afluente del Ebro. Al sur lo hacen a la Rambla Carbonera, afluente del Millars, y a la Rambla de la Morellana y al Barranc Fondo, principales afluentes del Barranc de la Valltorta, que vierte sus aguas al Riu de les Coves.

A pesar de que en este territorio se registran precipitaciones superiores a 600 mm anuales la estructura geológica no permite el desarrollo de una escorrentía permanente. Con la excepción del Bergantes, que mantiene el caudal en una parte importante de su cuenca, y el río Molinell de caudal más reducido pero estable, las demás unidades tienen régimen de rambla.

Los suelos de este territorio son en general pobres y poco aptos para el cultivo. A ello tendríamos que sumar la presencia de fuertes vientos procedentes del noroeste y el riesgo de heladas como consecuencia del desarrollo de inversiones térmicas en los meses de otoño e invierno (MATEU, 1982, SEGURA, 1990, ROSSELLÓ, 1995).

Los datos sobre el poblamiento prehistórico de la zona son todavía parciales. Las excavaciones del SIAP en el Cingle de l'Ermità, en el Barranc de la Valltorta, pusieron de manifiesto la existencia de poblamiento desde el Mesolítico (GUSI, 1975). Posteriormente las excavaciones de Cova Fosca (Ares del Maestrat) y años después las del Cingle del Mas Nou, corroboraron esta presencia y demostraron la existencia de potentes niveles neolíticos (OLARIA, 1988, OLARIA *et alii*, 1990). Es precisamente en Cova Fosca donde se ha atestiguado la presencia humana más antigua, con la datación de un enterramiento con fechas de 12. 000, es decir, con cronologías propia del magdaleniense (OLARIA, 2005).

Los trabajos desarrollados por el Instituto de Arte Rupestre en la cuenca de la Valltorta han venido a demostrar que también aquí existe poblamiento desde, al menos, el Epipaleolítico antiguo (FERNÁNDEZ *et alii*, 2002). En yacimientos como Sant Joan Nepomuceno se ha recuperado una industria de componente laminar adscrita a la facies Sant Gregori (GARCÍA ROBLES, 2003), y existen otros yacimientos al aire libre, con abundantes muescas y denticulados, que no dudamos en atribuir a la facies macrolítica del Epipaleolítico, bien representada en yacimientos del Bajo Aragón (Utrilla y Rodanes, 2003). Para el Mesolítico reciente y el Neolítico antiguo contamos con más evidencias: el abrigo del Mas de Martí contiene una secuencia con niveles mesolíticos y neolíticos (FERNÁNDEZ *et alii*,

2005) y otros yacimientos al aire libre como el Mas Vell, el Mas de Martí de Sant Pau y el Mas de Sanç también han proporcionado materiales de estas cronologías (FERNÁNDEZ *et alii*, 2002).

Grabados rupestres en un territorio clásico del estilo levantino

El inventario actual incluye 7 conjuntos de grabados rupestres de estilo “finipaleolítico” (Tabla 1) localizados en una extensión aproximada de 50.000 hectáreas. No sabemos en que medida esta alta densidad es exclusiva de este territorio o si por el contrario se debe a la intensidad de los trabajos de prospección desarrollados.

Todos presentan unos rasgos en común: se trata de abrigos abiertos en paredes calcáreas, protegidos por una visera muy reducida, que se sitúan en cotas altas y en consonancia con esta ubicación coronando las cuencas de los barrancos. El situado a mayor altitud es el Abric del Mas de la Vall (1.150 m.s.n.m.) y el que se localiza a menor altura es el Abric d'en Melià (690 m.s.n.m.).

Respecto a las características de las cavidades se observan dos modelos: abrigos formados por caída de bloques, que conforman una morfología diédrica con paredes normalmente lisas y superficie bastante regular (Fig. 2) y abrigos formados por disolución, en los que se seleccionan las paredes de superficie más regular para la realización de los grabados.

Un tercer aspecto en común es que los paneles grabados se encuentran, como norma general, a una altura considerable respecto al nivel del suelo actual. El caso más extremo es de la Cova del Bovalar, donde los motivos están en la

franja comprendida entre los 2 y los 5 metros. Esta situación parece obedecer a cambios geomorfológicos en las laderas y a un vaciado de buena parte de los depósitos sedimentarios situados en los abrigos, debajo de los paneles donde se realizaron los grabados. Testigos de estos rellenos se mantienen en el Abric d'en Melià bajo un manto de carbonato cálcico.

No vamos a describir de forma pormenorizada cada uno de los conjuntos en estudio; solamente nos referiremos a dos de los que están aportando más información y que por lo tanto serán más utilizados en el texto: la Cova del Bovalar (Culla) y el Abric del Gentsclar (Serratella).

La Cova del Bovalar es una gran cavidad en la que hemos identificado tres paneles con manifestaciones rupestres en fase de documentación (MARTÍNEZ VALLE *et alii*, e. p.). El Panel 1 conserva restos de figuras levantinas. El Panel 2, al que nos referiremos a continuación, grabados y pinturas y el Panel 3 restos de pintura levantina.

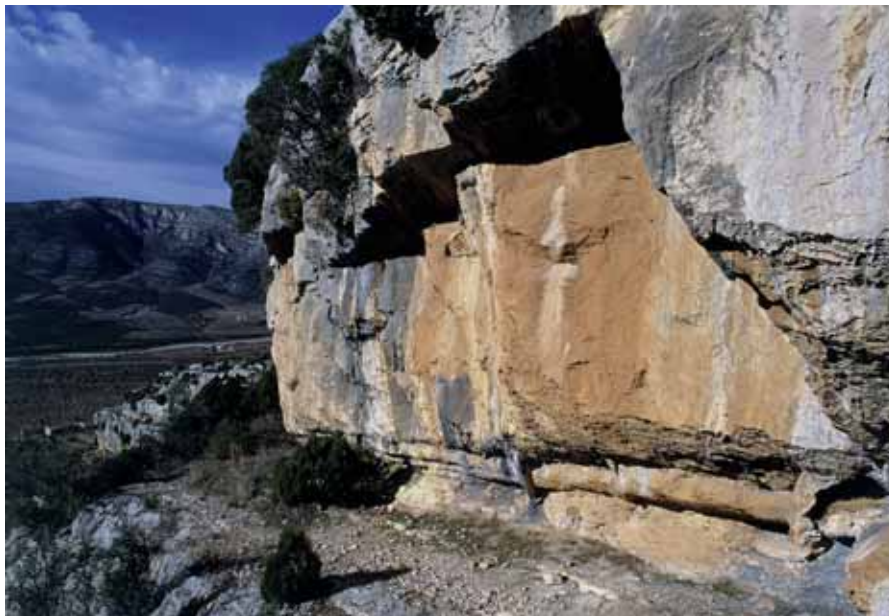
El Panel 2 se localiza en uno de los extremos de la cavidad, en una zona de escasa protección y a altura considerable del suelo. Es el que presenta un mayor número de motivos; un recuento provisional arroja la cifra de 17 motivos, si bien algunos de ellos engloban cantidades importantes de trazos que parecen estar organizados en varios signos complejos. En Bovalar, al igual que en Melià, hay signos, un posible antropomorfo y un predominio de las figuras zoomorfas realizadas con diferente grado de naturalismo.

El Gentsclar es un abrigo de largo recorrido abierto en la base de un alto paredón rocoso, en el nacimiento del barranco. A lo largo de sus paredes se distribuyen numerosos grabados y un panel con pinturas levantinas. Aquí, entre los grabados, no encontramos zoomorfos naturalistas como los identificados en Melià y Bovalar, pero si hay signos y pequeños zoomorfos de tendencia geométrica.

Tabla 1. Relación de conjuntos con grabados rupestres.

Yacimiento	Término municipal	Cuenca primaria	Cuenca secundaria	Altitud
Abric d'en Melià	Serra d'en Galceran	Riu Millars	Rambla Carbonera	690 m.s.n.m.
Gentsclar	Serratella	Riu de les Coves	Rambla de Vilanova	630 m.s.n.m.
La Belladona	Ares del Maestre	Riu Millars	Rambla Carbonera	1.100 m.s.n.m.
Mas de la Vall	Ares del Maestre	Riu Millars	Rambla Carbonera	1.150 m.s.n.m.
La Marfullada II	Ares del Maestre	Riu Millars	Rambla Carbonera	1.000 m.s.n.m.
Mas de Serra Amporta	Culla	Riu Millars	Rambla Carbonera	900 m.s.n.m.
La Cova del Bovalar	Culla	Riu Millars	Rambla Carbonera	920 m.s.n.m.

Fig. 2. Abric d'en Melià en el Barranc de la Guitarra.



LOS MOTIVOS IDENTIFICADOS: ZOOMORFOS Y SIGNOS

El punto de partida en la descripción de los motivos va a ser el conjunto del Abric d'en Melià. Se trata del primer conjunto descubierto donde se han identificado un total de 35 temas grabados entre zoomorfos y signos, en el que se conservan buena parte de las formas de representación identificadas en el resto de los abrigos. En general se trata de motivos pequeños o medianos, cuyos tamaños oscilan entre los 3 y los 25 cm de longitud.

Entre las figuras zoomorfas se pueden distinguir aquellas en las que la representación del animal es completa o la parte que falta se ha perdido a causa de la conservación diferencial (Fig. 3) y las que se reducen a una parte de la figura, normalmente la cabeza, parte del lomo y una o dos extremidades anteriores (Fig. 4).

Por lo que respecta a las figuras completas, existe una cierta variedad de soluciones en la ejecución de los elementos corporales periféricos, proporciones, perspectiva y tipo de trazo. Hay en Melià figuras resueltas de manera muy expeditiva, con escaso naturalismo (Fig. 5) como la figura 11, que no recurre al relleno del volumen corporal mediante alguna de las variantes de grabado estriado.

Frente a este tipo de representaciones las figuras 17 y 32 son las que ofrecen un mayor naturalismo y participan de pautas de ejecución similares (Fig. 3, A y B). En los dos animales se emplea el grabado estriado para el relleno de

la masa corporal. En los dos casos el cuerpo tiende al alargamiento, con una articulación de las extremidades anteriores algo forzada. Los cuellos, esbeltos, tienen tendencia a un dibujo curvo, proyectado hacia delante. Las cabezas son de forma triangular, con línea de fronto-nasal cóncava. Las cornamentas y orejas, de dibujo lineal, se ejecutan en perspectiva biangular y su recorrido es más bien reducido. Las extremidades anteriores, yuxtapuestas, arrancan con cierto modelado o volumen, para terminar, a partir del codo, en trazos lineales. Sin embargo, las extremidades posteriores, más voluminosas, mantienen el modelado en la caña. Debe resaltarse el acabado de las patas anteriores de la figura 32, correspondientes a un ciervo, en el que el carácter bisulco de la pezuña se resuelve mediante dos pequeños trazos divergentes, que forman una pequeña "Y" invertida.

Estas figuras de tendencia naturalista encuentran sus paralelos formales más próximos en la Cova del Bovalar (Culla). La figura 10 localizada en la parte central-derecha del panel corresponde a un bovino representado en perspectiva oblicua. Al igual que las figuras de Melià su cuerpo es alargado y voluminoso. Esta sensación de masividad se acrecienta por el acortamiento de las extremidades, resueltas mediante trazos finos. El perfil cérvico-dorsal, modulado en la grupa, se ha realizado con un trazo profundo y el relleno corporal se logra por medio de raspado extendido hasta la cabeza, que termina en dos cuernos de diferente grosor.

Fig. 3. Figuras 17 y 32 del Abric d'en Melià y figura 8 de la Cova del Bovalar. La escala está expresada en centímetros. Calco según los autores.

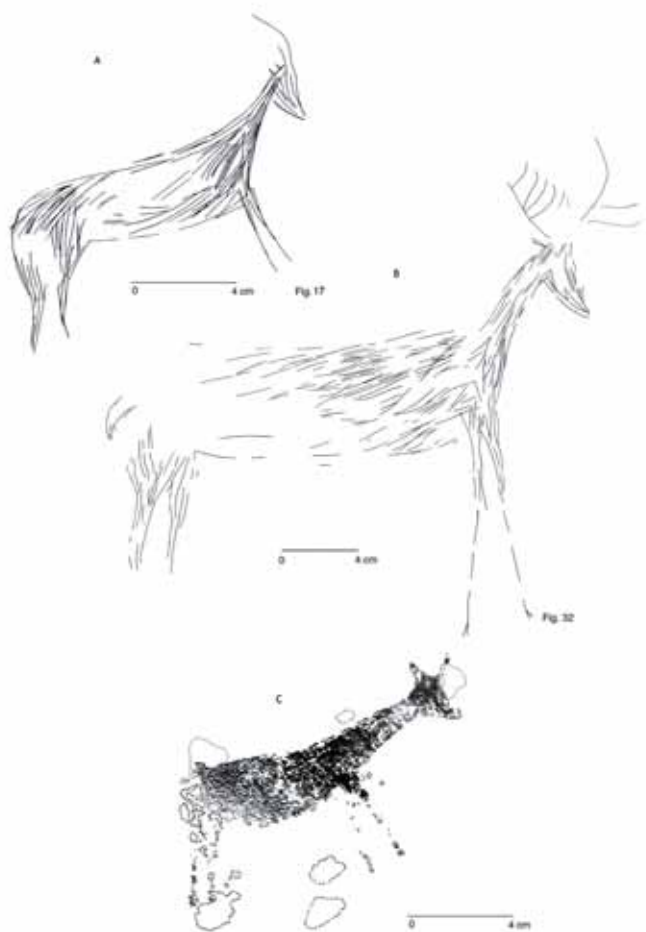
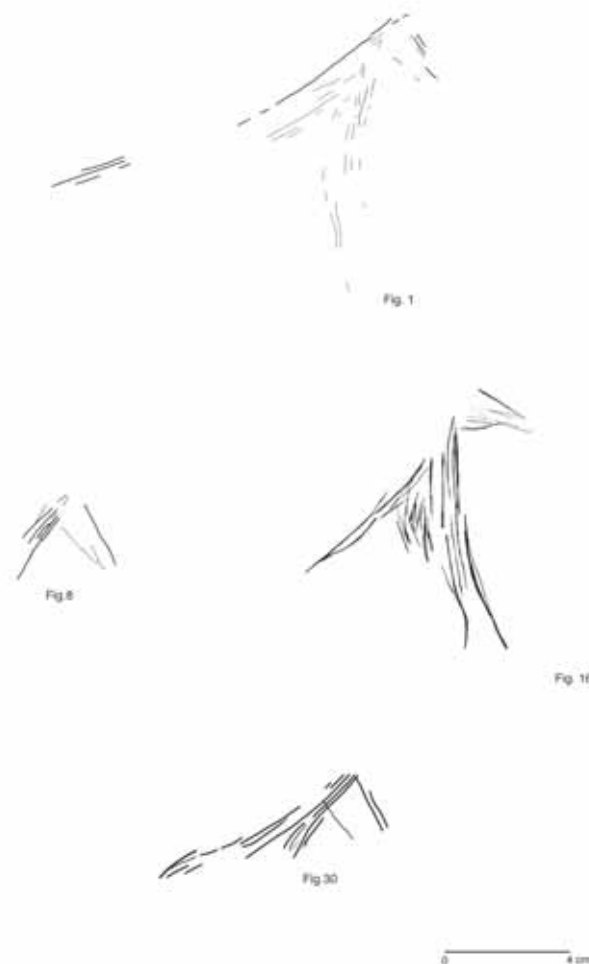


Fig. 4. Calco preliminar de las figuras 1, 8, 16 y 30 del Abric d'en Melià.



La figura 8 de Bovalar (ver Fig. 3, C) participa también de un mayor naturalismo, aunque en este caso la técnica usada es la pintura de color rojo vivo. Se trata de la representación de una cierva de cuerpo alargado, especialmente en lo que se refiere al cuello y cabeza triangular pequeña, coronada por dos orejitas dispuestas en "V". Las patas se disponen en articulación un tanto forzada con respecto al cuerpo.

La misma técnica de la pintura se ha usado en la representación de una cabra (figura 17) situada un poco más abajo y en posición ya excéntrica en el panel. Ha sido realizada con un pigmento amoratado diferente al de la figura 8, con la que presenta en común el tamaño, la orientación y el carácter estático, aunque ésta tiene un aspecto masivo acentuado por el cuello corto y robusto.

Alrededor de estos motivos del Panel 2 se reparten numerosos signos y zoomorfos, representados con un menor naturalismo (Fig. 5c) semejantes a los que observamos en el Abric d'en Melià. Aquí ese componente de simplificación y geometrismo, con pérdida del naturalismo, lo observamos en las figuras 6 y 7 (Fig. 5, A y B), cada una con diferente acabado. La figura 7 alcanza un nivel de desproporción que la convierte en casi caricaturesca: el cuerpo tiene forma afechinada, la cabeza se articula sin mediación del cuello y las patas anteriores se superponen, con escasa atención por el tamaño y el volumen, a la parte anterior del pecho, mientras que las posteriores arrancan también de manera poco naturalista, adquiriendo un recorrido sinuoso. Por su parte, la figura 6 guarda un cierto parecido en la construcción del cuerpo con las figuras descritas

Fig. 5. A) Figura 6 del Abric d'en Melià. B) Figura 7 del Abric d'en Melà y C) Figura 13 de la Cova del Bovalar. La escala está expresada en centímetros. Calco según los autores.



hasta ahora: es alargado, de línea dorsal rectilínea o ligeramente cóncava, y vientre suavemente convexo; lo que le confiere un aspecto naviforme.

Algunas figuras del Gentsclar (Serratella) se incluyen en este apartado. Éstas presentan cuerpos de tendencia naviforme con rellenos internos con líneas de tendencia paralela y escasos detalles anatómicos; patas lineales y desiguales y algunas astas y cornamentas que nos permiten, al menos en tres casos clasificarlas como ciervos y cabras. Otros tienen cuerpos con forma de barra realizada con trazo múltiple desordenado y raspado.

El tercer grupo de representaciones zoomorfas lo constituyen las figuras incompletas, identificadas en Melià, Bovalar y con dudas en Belladona. Buena parte de ellas parecen corresponder a figuras de équidos, es el caso de las figuras 1, 8, 16 y 30 de Melià (Fig. 4) y la figura 14 de Bovalar. En Belladona hay un grupo de dos ciervos incompletos, en los que se observa la cabeza con las astas muy desarrolladas y la línea cérvico-dorsal. Aunque en este caso la mala conservación impide poder afirmar con rotundidad su inclusión en este grupo.

Algunos de los zoomorfos parecen acompañados de signos, especialmente en la Cova del Bovalar y en el Abric del Gentsclar, a los que vamos a referirnos de forma muy escueta (Tabla 2).

Los signos presentan una distribución desigual en los conjuntos analizados. Los más simples como los haces de líneas y las líneas sueltas tienen una distribución general en todos los abrigos. Los usos con relleno interno de trazos paralelos, que recuerdan en su composición a los cuerpos

Tabla 2. Distribución de los signos más comunes en los conjuntos objeto de estudio.

	Haces de líneas	Líneas sueltas	Husos	Zigzads	Formas cerradas reticuladas	Reticuladas
Abric d'en Melià	■	■				
Abric de la Belladona		■				
Abric del Gentsclar		■	■	■		
Cova del Bovalar	■	■	■	■	■	■
Mas de la Vall		■	■	■		■
Marfullada		■			■	
Mas de Serramporta		■			■	

de los zoomorfos “naviformes”, han sido identificados en Bovalar, Gentsclar y en el Mas de las Vall. Los zigzags sólo están presentes en Gentsclar donde encontramos un ejemplar dentado asociado a un ciervo; dentados o pectiniformes son muy abundantes en Bovalar. Las formas cerradas reticuladas están bien representadas en Bovalar y en el Mas de la Serra y los reticulados son frecuentes en Bovalar, Marfullada y Mas de la Vall. No sabemos en que medida esta diversidad obedece a diferencias cronológicas entre los conjuntos o si puede ser interpretada como partes de un mismo sistema territorial, que se plasma en el espacio.

Consideraciones sobre el estilo y la cronología

Como ya hemos expuesto en trabajos anteriores (GUILLEM *et alii*, 2001, MARTÍNEZ VALLE *et alii*, 2003, MARTÍNEZ VALLE y GUILLEM, 2005, VILLAVARDE, 2005) el procedimiento seguido en el análisis de las figuras ha sido establecer comparaciones formales con los grandes bloques estilísticos: arte paleolítico, levantino y esquemático. Pero antes de extendernos en este aspecto es conveniente recordar la diversidad de soluciones en las representaciones animales, con diferente distribución en los paneles, que podría indicar una cierta gradación cronológica, por lo que la valoración estilística deberá atender a esta circunstancia.

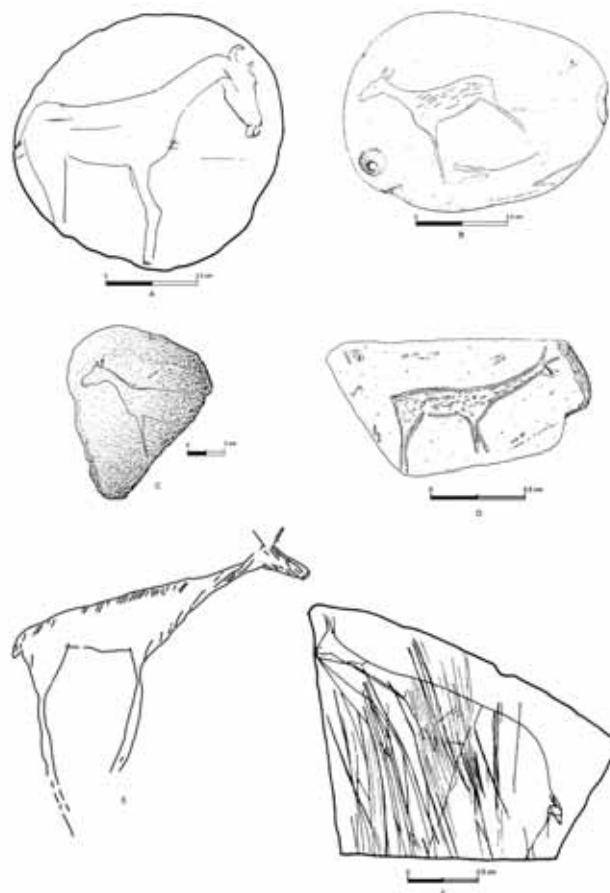
Las razones que nos han llevado a descartar una adscripción al arte levantino, profusamente documentado en el núcleo de la Valltorta-Gassulla son la ausencia de representaciones humanas naturalistas, el modo de representación de las figuras animales y la abundancia de signos, ausentes en los abrigos levantinos, todo ello sin olvidar la inexistencia de un planteamiento de corte narrativo.

Otra opción sería considerar el arte esquemático, pero el modelo formal de las representaciones entra en clara contradicción con esa posibilidad. Los zoomorfos de los conjuntos analizados ofrecen una estructura corporal “naturalista”, simplificada y altamente estandarizada, que en nada recuerda al arte esquemático.

En este orden de cosas, los mismos criterios que sirven para descartar estas adscripciones constituyen argumentos a favor de una cronología probablemente finipaleolítica, al menos para los motivos más naturalistas, si atendemos a las indicaciones estilísticas provenientes de las series muebles del ámbito regional, fijándonos para ello en el tipo de trazo, las proporciones, los detalles corporales y la perspectiva (Fig. 6).

En trabajos anteriores ya hemos mencionado las dificultades para establecer paralelos con los escasos conjuntos de

Fig. 6. Paralelos muebles para los grabados naturalistas del Abric d'en Melià. A y B plaquetas de Sant Gregori del Falset (Tarragona), según Vilaseca, 1934 y Fullola *et al.*, 1987. C) Motivos grabados en la plaqueta 3 del Moli del Salt (Vimbodí, Lleida), según García, 2004.



arte rupestre paleolítico del ámbito inmediato. En primer lugar está el tipo de soporte, abrigos y cavidades de escasa visera que formalmente se diferencia tanto de las representaciones localizadas en cuevas poco profundas o directamente iluminadas por la luz solar (como sería el caso de Ambrosio, la Cova de Reinós (HERNÁNDEZ *et alii*, 1988), la cueva del Moro (MAS *et alii*, 1996) o Parpalló (BELTRÁN, 2002), por citar sólo algunos ejemplos), como de los bloques situados al aire libre, con el único referente, por ahora, de Piedras Blancas (MARTÍNEZ, 1986/87).

A este tipo de soportes tan sólo se aproxima en el ámbito mediterráneo el conjunto de El Arco II (SALMERÓN y LOMBA, 1996), en realidad formado por una decoración que aprovecha una pequeña hornacina o cavidad que se abre en la pared rocosa, pero sin dar lugar a un verdadero

abrigo. En segundo lugar está la lejanía de los referentes parietales que pueden servir de comparación, si exceptuamos las citas referidas al ámbito catalán, con la Cova de la Moleta de Cartagena (Ripoll, 1965) y la Cova de la Taverna (FULLOLA y VIÑAS, 1985), ambas en la provincia de Tarragona y con una sola representación en cada caso, o las del ámbito valenciano, con las ya citadas Cova de Reinós y la Cova Fosca de la Vall d'Ebo (HERNÁNDEZ *et alii*, 1988) y las de más reciente descubrimiento de Parpalló y Meravelles (VILLAVERDE *et alii*, 2006).

A la hora de buscar paralelos comenzaremos con los referentes parietales en el ámbito geográfico más inmediato que, como es sabido, no son abundantes. Los pocos que existen en Cataluña se alejan estilísticamente de lo visto en los conjuntos que presentamos: la construcción del toro de la Moleta de Cartagena parece propia de momentos antiguos, y el ciervo grabado parcialmente de la Taverna carece también de la proyección del cuello y presenta un acabado más naturalista, a pesar de estar incompleto.

Por lo que respecta a las figuras de las cavidades valencianas conocidas hasta la fecha con representaciones de animales, las diferencias también son evidentes, tanto en lo que se refiere a la falta de alargamiento de los cuerpos, como en lo que respecta al acabado de las extremidades y la forma de construir las cabezas. Unas diferencias que se complementan con la falta de rellenos que caracteriza a las figuras de la Cova Fosca, Cova de Reinós, Parpalló o Meravelles.

A pesar de que la búsqueda de paralelos la hayamos centrado en el ámbito mediterráneo es preciso referirse a algunos yacimientos meseteños, especialmente a Cueva Palomera (Ojo Guareña, Burgos) por haber proporcionado dataciones absolutas en figuras que presentan algunos convencionalismos comunes a los zoomorfos de los conjuntos de Castellón.

Las figuras zoomorfas negras de Cueva Palomera datadas en momentos finales del Pleistoceno superior (CORCHÓN *et alii*, 1997) participan de un alto grado de estilización, aunque se han realizado con convenciones diferentes. Los contrastes entre las figuras datada son muy marcados: así la figura más antigua, el contorno ápodo de ciervo (11.470+/- 110 BP) se caracteriza por su cuerpo ovalado y su gran cabeza sobre la que se pintaron dos astas sin ninguna ramificación. Al contrario el ciervo situado a la entrada de la sala de las pinturas, de fecha más reciente (10.950+/- 100 BP) presenta un cuerpo alargado con el vientre abultado, patas muy simplificadas y una pequeña cabeza coronada por grandes astas muy ramificada. Destaca de esta figura el relleno interno mediante trazos lineales en cuello, pecho y vientre que recuerda a los rellenos lineales de algunas figuras de Melià y Bovalar. Esta misma

técnica se repite en otros conjuntos como Domingo García, Siega Verde, y por supuesto en el núcleo del Coa, en zoomorfos de pequeños tamaño, en cuya comparación no vamos a extendernos en esta ocasión ya que vamos a centrar el marco de referencia en los yacimientos del ámbito mediterráneo

Las limitaciones para establecer con precisión las comparaciones se hacen extensivas a las muestras de arte mueble. Las capas superiores de Parpalló, que incluyen un número elevado de plaquetas del Magdalenense superior, presentan problemas como consecuencia de la remoción que afectaba a la zona de Galerías y al espesor de las capas superiores en los distintos sectores excavados en la sala principal (ver para detalles AURA, 1995 y VILLAVERDE, 1994, 2002 y 2005).

El número de piezas que facilitan un acercamiento a la evolución que haya podido tener el arte del Magdalenense superior en Parpalló son pocas. Por una parte, el número de piezas que con precisión se puede ubicar en el tercio inferior de ese paquete es muy bajo y en ellas destaca el empleo del perfil absoluto para las extremidades de los animales representados y una resolución no excesivamente cuidada del contorno o los detalles. Ejemplos característicos de esta fase son una plaqueta con tres jabalíes (19989), otra con un cáprido y un indeterminado (19976) y otra con un uro (19848). Con tan pocas piezas en contraposición al resto de la potencia de este paquete, donde se documentan representaciones de un marcado componente naturalista y otras más simplificadas, resulta imposible precisar si en este yacimiento existe una evolución entre estos dos tipos de soluciones. Por comparación con el Abric d'en Melià y los demás conjuntos parietales que han proporcionado figuraciones de animales, sería muy interesante poder precisar la posición en Parpalló de las representaciones que presentan alargamiento de los cuellos, desproporción, cabezas pequeñas y de forma triangular, cornamentas en perspectiva biangular y cuerpos muchas veces vistos en perfil absoluto. Pero las circunstancias señaladas en la colección mueble de este yacimiento impiden avanzar en esta línea.

Sin embargo, otras piezas de arte mueble encontradas en conjuntos finimagdalenenses del ámbito mediterráneo peninsular parecen indicar que al final del Magdalenense superior y el inicio del Epipaleolítico microlaminar se registra una tendencia a la simplificación de la figura y a la aparición de una buena parte de los rasgos que acabamos de enumerar, en contraposición a una solución algo más naturalista de otros niveles más estrechamente relacionados con el Magdalenense superior. Para los momentos cronológicamente más avanzados los ejemplos provienen de Sant Gregori, los niveles recientes del Molí del Salt y Filador,

mientras que los contextos más plenamente magdalenenses estarían documentados en Matutano, el Tossal de la Roca, los niveles antiguos del Molí del Salt o Nerja. En cualquier caso, la precisión cronológica no es tampoco la ideal en todos los yacimientos mencionados (GARCÍA, 2003).

En términos formales, en estos yacimientos del Magdaleniense superior y el Epipaleolítico microlaminar nos encontramos con dos tipos de soluciones similares a las descritas en el último metro y medio de secuencia de Parpalló: por un lado, figuras con extremidades representadas en perfil absoluto, más o menos proporcionadas, con trazo que quiere dar cuenta del modelado anatómico de contorno y una cierta atención por el dibujo de los detalles internos, como ojos, bocas, orejas u ollares; y por otro lado, figuras desproporcionadas, asociadas a trazos de contorno más rectilíneos, a veces con rellenos de componente no naturalista, cuellos proyectados exageradamente, con detalles periféricos reducidos a trazos lineales y con extremidades en perspectiva biangular y sin figuración de pezuñas.

Al valorar la posición cronológica de estas dos soluciones en el arte figurativo de la región mediterránea española parece que los rasgos más naturalistas se concentrarían en los niveles más plenamente magdalenenses y los de componente más estilizado y simplificado lo harían en los niveles más epipaleolíticos, de clara tradición magdaleniense.

Entre las soluciones más naturalistas podríamos citar en Parpalló la realización de las cornamentas de los uros mediante un solo cuerno de recorrido en S. Esta variante aparece en las plaquetas magdalenenses de Parpalló en 16 animales, de los que sólo cuatro tienen referencia de profundidad. Otros diez provienen de las Galerías y dos son de procedencia indeterminada. Las cuatro piezas con procedencia definida se sitúan en el primer metro del relleno: una es de la capa de 0-0,50 m, dos de la de 0-1 m (las dos en la misma plaqueta) y otra es de la capa de 0,60-0,80 m. La primera es la única representación típica y en ella se concentran todos los rasgos propios de la terminación más cuidada y detallista del modelado de contorno, con el detalle de la oreja, la inflexión de la frente, el modelado del morro y el esbozo del orificio nasal (20175 A). Es evidente que esta pieza tiene paralelos en el arte magdaleniense cantábrico y de Francia meridional, y se diferencia con rotundidad de las ejecuciones del final del Paleolítico o de inicios del Holoceno del sur de Italia o de Sicilia. Las profundidades, excesivamente amplias en tres casos, no permiten ser concluyentes sobre la posición de esta convención en el Magdaleniense superior de Parpalló, si bien la pieza encontrada entre 0,60-0,80 nos estaría sugiriendo un momento pleno del Magdaleniense superior, más que un momento avanzado.

También es evidente el componente naturalista en la presencia de detalles corporales periféricos (orejas, cornamentas o pezuñas) o de interior (ojos, ollares o bocas) presentes en varias plaquetas de este yacimiento. Sin embargo, la precisión al respecto de su posición en la secuencia vuelve a ser baja. Así, las cornamentas de tipo naturalista están documentadas en 25 ejemplares representados en esos paquetes superiores de Parpalló, sólo en tres plaquetas la procedencia es definida (plaqueta 20199, con un rebeco, con sigla que remite al primer metro de la secuencia; plaqueta 20126, con un ciervo, con sigla de 0,40-0,60 m; y plaqueta 20319, con un cáprido, procedente de la capa 1 del Talud), las restantes piezas o son de procedencia indeterminada o provienen de las Galerías. Los detalles de ojos aparecen en esos momentos en 26 ejemplares que van referidos a 24 plaquetas, de ellas tienen procedencia definida siete animales representados en seis plaquetas (procedentes dos de 0-0,50 m, dos de la primera capa del Talud, una de 0-1 m y una de 0,60-0,80 m), las restantes proceden de Galerías o carecen de referencia. Los detalles de pezuña, con una ejecución de componente naturalista de la pata se registran en 13 ejemplares procedentes de Galerías y un solo ejemplar de procedencia definida (plaqueta 20175, de 0-0,50 m); y ese mismo detalle referido a las patas traseras se documenta en doce representaciones zoomorfas de once plaquetas de Galerías y sólo tres representaciones de procedencia definida de dos plaquetas (una de 0,40-0,60 m y otra de 1,20-1,50 m).

Por lo que respecta a las soluciones de componente menos proporcionado y naturalista de Parpalló, sólo es posible citar unos pocos ejemplos y todos ellos sin adscripción precisa: la cabeza triangular asociada a una cierta proyección de cuello y una visión de la cornamenta en U, con un cuerpo de contorno escasamente modelado y patas de tipo lineal, sin detalles de pezuña, la encontramos en la pieza 21539, que es de procedencia indeterminada; mientras que la semejanza entre el diseño de la cierva 20369 y las de Sant Gregori y las del Molí del Salt es incuestionable, pero la pieza de Parpalló se encontró en superficie, al inicio de la excavación del yacimiento, por lo que su posición en la secuencia es incierta.

Al fijar la atención en los restantes yacimientos con arte mueble del ámbito mediterráneo, las comparaciones se limitan a un reducido número de casos: Matutano (OLARIA, 1999), Sant Gregori (VILASECA, 1934), Tossal de la Roca (CACHO y RIPOLL, 1987) (Fig. 7) o Molí del Salt (GARCÍA DIEZ, 2003). Y en estos yacimientos las piezas con elementos figurativos son pocas y en algunos casos carecen de procedencia estratigráfica segura.

A la hora de buscar paralelos con los conjuntos del Maestrazgo vamos a referirnos a varios aspectos técnicos: el

tipo de trazo, la forma de construir las cabezas y las proporciones.

El tipo de trazo predominante es el grabado estriado de tipo desmañado o de haces irregulares, con acabados más o menos profundos en los distintos trazos. Como es sabido en la secuencia de Parpalló el grabado estriado en sus distintas modalidades se documenta a partir del Solutrense antiguo y medio y tiene una cierta importancia en el Solutrense evolucionado donde se documentan los acabados más clásicos, con haces de trazos ligeramente curvos y de cierto recorrido. Sin embargo, también es una fórmula de relleno que se vuelve a registrar en el Magdaleniense, donde adquieren un cierto protagonismo los recorridos de líneas paralelas y de efecto más geométrico. Además el grabado estriado resulta especialmente abundante en las piezas recuperadas en las capas de las Galerías, sin cronología segura, pero en su mayor parte atribuibles a un genérico Magdaleniense superior/final.

Aunque no es posible, por tanto, afinar la cronología a partir únicamente de este rasgo, sí que podemos abundar en los otros aspectos de construcción de la figura para intentar precisar algo más la problemática que se deriva de la forma de construir los zoomorfos. Las cabezas de Melià y las de algunos zoomorfos de Bovalar son de tendencia triangular. Las cabezas de ese tipo en la secuencia de Parpalló no son abundantes, ya que tan sólo se inventarían 15 ejemplares. Estos se reparten desde el Solutrense evolucionado (5 animales), hasta el Magdaleniense superior (3 en el Magdaleniense antiguo y 1 en el Magdaleniense superior), existiendo también algunas piezas de Galerías (3) y otras de procedencia indeterminada (3). Ahora bien, lo importante es que el rasgo en cuestión que aquí nos interesa, la tendencia triangular, se combina con cabezas cerradas en su parte superior sólo en los momentos magdalenienses, lo que redundaría en la idea de que las representaciones de Melià y Bovalar se comparan mejor con esta cronología que con la anterior. Pues recordemos que las cabezas de las etapas anteriores al Solutrense evolucionado suelen caracterizarse por poseer las partes superior, o de la cerviz, y del morro abiertas.

La desproporción es otro rasgo que, en nuestra opinión ayuda a perfilar la cronología. Las figuras completas se ajustan a un modelo de alargamiento corporal, de tendencia en lo esencial rectangular o muy ligeramente trapezoidal, que contrasta con el tamaño de la cabeza, mucho más reducida. La longitud de las patas es menos constante, con cierta tendencia al acortamiento, pero sin que éste sea exagerado. La desproporción en las etapas antiguas de Parpalló se produce a costa de la masividad y abultamiento de la parte posterior o anterior de la figura, con resultados de superficie trapezoidal más irregular y casi de manera inde-

fectible se asocia a la gravedad ventral. Esos dos rasgos no se registran en Melià y Bovalar. Sin embargo, es necesario indicar que la tendencia al alargamiento que se registra en las figuras no se detecta con claridad en el conjunto de piezas del Magdaleniense de Parpalló, lo que unido a la falta de modelado y acabado naturalista de los detalles anatómicos de las figuras de Castellón, contribuye a alejar a éstas de las formas más propias del Magdaleniense antiguo y superior del conjunto mueble valenciano. Ese mismo rasgo, y la estilización y geometrismo de las figuras, con dominio de las líneas para la ejecución de patas, orejas y cornamentas, incitan a pensar en momentos finimagdalenenses o epipaleolíticos.

La búsqueda de paralelos, tanto en el apartado mueble (Fig. 6) como en el parietal, resulta esclarecedora. La pieza de Matutano, una pieza sin procedencia de las tierras revueltas del sector oriente del Tossal de la Roca (Cacho y Ripoll, 1987) y un canto rodado con grabado de un caballo localizado en las Galerías de Parpalló muestran representaciones zoomorfas simplificadas, pero de trazo más modelante y ejecución de componente más naturalista que se alejan de los modos de ejecución lineales, simplificados y de tendencia estilizada de Melià y Bovalar. Sólo la proyección del cuello y el tratamiento simplificado de orejas, así como la estilización y la desproporción acercan las figuras de Melià y Bovalar a alguna pieza de Parpalló, especialmente la plaqueta 20369, y a la plaqueta de Sant Gregori localizada por Vilaseca o, incluso, a la posteriormente dada a conocer por Fullola, Viñas y Garcia-Argüelles.

De los niveles superiores de Fariseu (nivel 4a), datados en el Magdaleniense superior/Epipaleolítico (GARCÍA DIEZ y AUBRY, 2002) procede una plaqueta de esquisto grabada en sus dos caras con varios zoomorfos de aspecto masivo, patas cortas, con relleno interno de sus cuerpos mediante trazo estriado. Difieren de los zoomorfos más naturalistas de Melià o Bovalar, con los que presentan en común la técnica de relleno y tampoco se ajustan a las representaciones más geométricas de los conjuntos castellonenses de los que se apartan por la masividad e incluso por un mayor naturalismo. Sin embargo, es innegable que nos encontramos ante representaciones enmarcables en un mismo "concepto estilístico", que parece cerrar el ciclo paleolítico.

Después del recorrido realizado por las manifestaciones artísticas rupestres y muebles de cronología finipaleolítica y epipaleolítica parece preciso hacer una referencia a la posibilidad de englobarlas en un genérico "Estilo V". Si consideramos los rasgos que algunos investigadores dan como propios del final del arte paleolítico y que han sido asociados en ocasiones a este estilo, habrá que convenir que éstos no se observan con rotundidad en los conjuntos de Castellón. Recordemos, al respecto, que Roussot (1990)

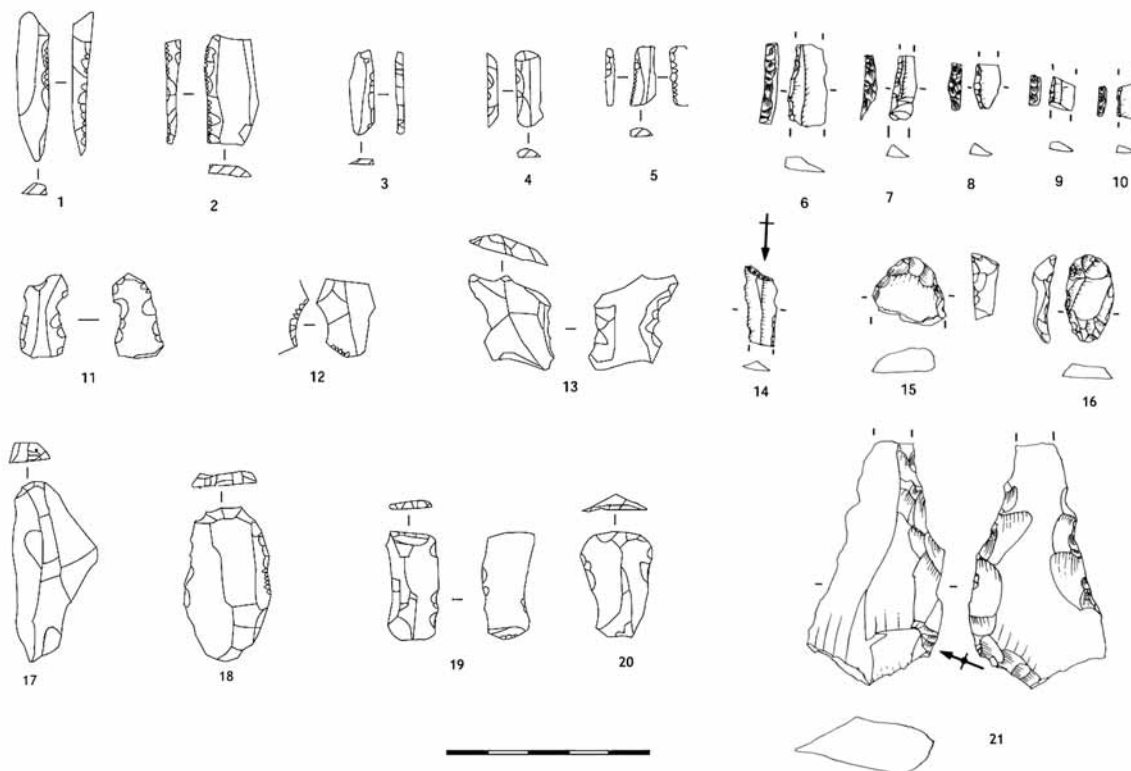
señala como elementos propios del estilo V, tomando como punto de partida la producción mobiliaria de l'abri Morin, la Borie-del-Rey y Pont-Ambon, las líneas de contorno construidas parcial o totalmente a partir de trazos cortos paralelos o cruzados, el relleno de la cabeza y a veces de las patas mediante reticulado (por lo que respecta al procedimiento de ejecución), y el alargamiento del cuerpo, el acortamiento de las extremidades y la tendencia a la geometrización (por lo que respecta al estilo). Unos componentes estilísticos que Guy (1997) amplía, considerando otros yacimientos de similar cronología, a la estructura de base del dibujo (o forma general de la superficie corporal), la visión en perspectiva biangular recta u oblicua muy pronunciada de las extremidades y la falta de representación de los ojos, así como el estatismo de las representaciones.

Las figuras completas de Melià o Bovalar, que son las que mejor se ajustan a este tipo de comparaciones, tienen ten-

dencia a poseer cuerpos trapezoidales alargados, pero con una muy marcada proyección de la cabeza por encima de la línea dorsal, a la vez que la línea de las patas anteriores, lejos de prolongar la línea de pecho, tiende a abrirse, dirigida ligeramente hacia delante, con tendencia en algún caso a un trazado curvilíneo. A su vez, faltan los trazos compuestos de contorno o los rellenos mediante reticulados, si bien el relleno corporal, que afecta tanto a patas como cuerpo y cabeza, se construye mediante raspados y grabados estriados de orientación básicamente uniforme. En definitiva, la tendencia a marcar el volumen interior mediante procedimientos poco naturalistas, y el alargamiento del cuerpo, parecen los únicos rasgos que podemos retener como coincidentes con respecto a las figuras epipaleolíticas francesas.

Con respecto al arte de cronología también avanzada que se ha señalado en el ámbito italiano, las diferencias de las figuras de Melià y Bovalar vuelven a ser evidentes. Incluso

Fig. 7. Industria lítica de Sant Joan Nepomucé (Serratella) y les Covarxelles (Tírig) Tomado y modificado de (Martínez y Villaverde, 2002).



Industria lítica: 1, 2, 3, 4, 5 (Sant Joan Nepomucé), 6, 7, 8, 9 y 10 (Les Covarxelles) laminitas de borde abatido; 11 y 12 (Sant Joan Nepomucé) muescas; 13 (Sant Joan de Nepomucé) muesca con truncadura; 14 (Les Covarxelles) Truncadura oblicua; 15, 16 (Les Covarxelles), 17, 18, 19 y 20 (Sant Joan Nepomucé) raspadores y 21 (Les Covarxelles), lasca denticulada.

al incorporar las piezas del arte mueble de la región mediterránea ibérica se observa con claridad que existen rasgos regionales en el arte italiano que no se observan en esta otra región (VILLAVERDE, 2005).

La pregunta es inmediata, ¿se trata de diferencias debidas a la cronología de los grabados de Castellón, o intervienen también factores de orden regional en esa diferenciación? Los argumentos culturales, extraídos de la valoración de las dinámicas industriales de la región mediterránea, son lo suficientemente consistentes como para pensar que la segunda posibilidad sea un hecho. Lo aziliense apenas se manifiesta en el final del Paleolítico mediterráneo, y el epipaleolítico de estructura microlaminar, bien puede verse como un epimagdalenense, empobrecido en el porcentaje de buriles y una escasa industria ósea (Fig. 7). La regionalización de las industrias magdalenenses es un hecho que se manifiesta en el ámbito mediterráneo con claridad. Sin embargo, cuando nos referimos al estilo de las figuras del final del Magdalenense y el Epipaleolítico y fijamos la atención en la forma de construir la figura las piezas mobiliarias recuperadas en conjuntos como el Tossal de la Roca, Parpalló, Matutano, el Molí del Salt o Sant Gregori, constatamos esa tendencia que hemos señalado a ir pasando de los cuerpos proporcionados y cortos a la estilización, la desproporción, consecuencia de una exagerada, y a veces escasamente naturalista, proyección del cuello, que llega a superar la longitud del vientre de estas figuras, y la reducción del tamaño de las cabezas, así como a un mayor empleo de la perspectiva biangular y un menor detalle anatómico y a una menor atención por la solución naturalista en los detalles de periferia. Estos rasgos se acentúan incluso en las figuras de Melià o Bovalar y, ante la falta de referentes mobiliarios que ayuden a precisar la cronología, incitan a considerar la posibilidad de que, cuando menos,

estos grabados menos naturalistas, con cierta tendencia a la geometrización, pudieran ser algo posteriores a estas otras piezas, aunque sin dejar de llamar la atención sobre su pertenencia a una tradición gráfica común que se plasma tanto en la forma de concebir los paneles como en la coexistencia de figuraciones animales y signos y la práctica inexistencia de representaciones humanas.

El enriquecimiento de la secuencia holocena regional con la determinación de industrias macrolíticas, con muescas y denticulados, y la ruptura que suponen con respecto a la tradición finipaleolítica de raíz magdalenense anterior (AURA *et alii*, 2006), constituye el punto de referencia sobre el que en el futuro deberemos fijar la atención a la hora de ubicar este horizonte gráfico descrito en los abrigos castellonenses. La pregunta, para la que en la actualidad no tenemos elementos suficientes para responder, es si la ruptura tecnopológica que traducen esos conjuntos industriales se asocia a una pérdida de la tradición gráfica anterior o, por el contrario, los cambios en la cultura material lítica no han de ser mecánicamente asociados a una pérdida de esa tradición gráfica, todo ello referido, claro está, a economías de carácter cazador-recolector. La solución aparentemente más sencilla es pensar que esas transformaciones han podido registrarse en el espacio cronológico que media entre el Magdalenense superior/final y el inicio del horizonte de industrias macrolíticas con muescas y denticulados, pero la sencillez de la argumentación no implica necesariamente que sea la respuesta adecuada. El proceso de regionalización de las industrias finipaleolíticas constituiría en ese caso el marco explicativo de un fenómeno artístico que bien podría considerarse como el epílogo de un amplio ciclo de expresión simbólica caracterizado por la continuidad de las representaciones parietales y muebles.

Bibliografía general

- ABELANET, J. 1985. Le premier site d'art rupestre paléolithique à l'air libre: le rocher gravé de Campôme. *Conflent 133*. pp. 2-7.
- 1990. *Les roches gravés nord catalanes*. Centre d'Etudes Préhistoriques Catalanes, Perpignan, 5, Revista Terra Nostra, 1989, Prades, 209 pp.
- ABREU, M. S. de, ARÇA, A., JAFFE, L., FOSSATTI, A. 2000. As gravuras rupestres de idade do ferro no vale de Vermelha Douro – Parque Arqueológico do Vale do Côa: Notícia preliminar. In JORGE, V. O., ed. – *Proto-história da Península Ibérica Actas do 3.º Congresso de Arqueologia Peninsular*. Vol. V. Porto: ADECAP, pp. 403-406.
- ACOSTA, P. 1968. *La pintura rupestre esquemática en España*, Salamanca.
- 1986. Arte rupestre postpaleolítico hispano, en *Historia de España. 1. Prehistoria*, Ed. Gredos, pp. 265-299, Madrid.
- ADAN, G., GARCÍA, M. A., JORDA PARDO, J. F., SÁNCHEZ, B. 1989. Jarama II, nouveau gisement Magdalénien avec art mobilier de la “Meseta Castellana” (Guadalajara, Espagne). *Préhistoire Ariégeoise*, t. XLIV. pp. 97-120.
- AFONSO, B. 1993. Ritos de delimitação e sacralização do espaço no Nordeste Transmontano, *Brigantís*, vol. XIII (3-4), Bragança, pp. 89-105.
- AIRVAUX, J. 2001. *L'art préhistorique du Poitou-Charentes*. La Maison des roches, 223 pp.
- ALARCÃO, J. DE. 1998a. Paisagem rural romana e alto-medieval em Portugal. *Conimbriga*. Coimbra. 37, pp. 89-119.
- 1998b. On the *Civitates* Mentioned in the Inscription on the Bridge at Alcântara. *Journal of Iberian Archaeology*. Lisboa. 0, pp. 143-157.
- 2001. Novas perspectivas sobre os Lusitanos (e outros mundos). *Revista Portuguesa de Arqueologia*. Lisboa. 4:2, pp. 293-349.
- 2005. Povoações romanas na Beira Transmontana e Alto Douro. *Côavisão*. Vila Nova de Foz Côa. 7 Actas do I Congresso de Arqueologia de Trás-os-Montes, Alto Douro e Beira Interior, pp. 9-29.
- ALCALDE DEL RÍO, H., BREUIL, H., SIERRA, L. 1911. *Les cavernes de la région cantabrique*. Mónaco.
- ALCOLEA, J. J. 1990. *El Arte Paleolítico en la Meseta*. Memoria de Licenciatura inédita. Universidad de Alcalá de Henares.
- ALCOLEA, J. J., BALBÍN, R. DE. 2003a. Témoins du froid. La faune dans l'art rupestre paléolithique de l'intérieur péninsulaire. *Rev. L'Anthropologie 107* pp. 471-500.
- 2003b. El Arte Rupestre Paleolítico del interior peninsular. Elementos para el estudio de su variabilidad regional. En: R. DE BALBÍN y P. BUENO eds. *Primer Symposium Internacional de Arte Prehistórico de Ribadesella, Ribadesella, 2003*, pp 223-253.
- 2006a. *Arte Paleolítico al aire libre*. El yacimiento rupestre de Siega Verde, Salamanca. Arqueología de Castilla y León nº 16. Junta de Castilla y León 2006, 390 p., 203 figs., 126 láms.
- 2006b. Siega Verde y el Arte Paleolítico al aire libre del interior peninsular. En: *Delibes de Castro, G., y Diez Martin, F.* eds: *El Paleolítico Superior en la Meseta Española, Studia Archaeologica nº 94, Valladolid*, pp. 41-74.
- ALCOLEA, J. J., BALBÍN, R. de, GARCÍA VALERO M. A., CRUZ, L. A. 1995. La cueva del Turismo (Tamajón, Guadalajara): Un nuevo yacimiento rupestre paleolítico en la Meseta Castellana. En: *Arqueología en Guadalajara. Patrimonio Histórico-Arqueología Castilla-La Mancha*. pp. 125-136.
- ALCOLEA, J. J., BALBÍN, R. DE, GARCÍA VALERO M. A., JIMÉNEZ, P. J. 1997a. Nouvelles decouvertes d'Art Pariétal Paléolithique á la Meseta: La grotte del Reno (Valdesotos, Guadalajara). *Rev. L'Anthropologie. Tome 101, Paris. 1997*, pp. 144-163.
- 1997b. Nuevos descubrimientos de arte rupestre paleolítico en el centro de la Península Ibérica: La cueva del Reno (Valdesotos, Guadalajara). En R. de BALBÍN BERHMANN, P. BUENO RAMÍREZ: *II Congreso de Arqueología Peninsular. Tomo I. Paleolítico y Epi-paleolítico. Fundación Rei Afonso Henriques. Zamora*, pp. 239-257.

BIBLIOGRAFÍA GENERAL

- ALCOLEA, A., BALBÍN, R. DE, GARCÍA VALERO, M. A., JIMÉNEZ, P., ALDECOA, A., CASADO, A., ANDRÉS, B. 1997. Avance al estudio del poblamiento paleolítico del Alto valle del Sorbe (Muriel, Guadalajara). *II Congreso de Arqueología Peninsular. Tomo I. Paleolítico y Epipaleolítico. Fundación Rei Afonso Henriques. Zamora, 1997, pp. 201-218.*
- ALCOLEA, J., BALBÍN, R. de, JIMÉNEZ, P., GARCÍA, M. A., FOYO, A. 2000. La cueva de El Reno (Valdesotos, Guadalajara). Una visión de conjunto de su arte parietal paleolítico. *3º Congreso de Arqueología Peninsular. Actas. Vol. 2. Porto 2.000. pp. 525-540.*
- ALCOLEA, J. J., GARCÍA VALERO, M. A., ALCAINA, A. 1995. El poblamiento prehistórico antiguo en el sector suoriental del Sistema Central: Investigaciones en el valle alto del Sorbe, Guadalajara. *Rev. Raña, nº 19. pp. 37-40.*
- ALDECOA, A. 2005. *Memoria de la prospección intensiva y documentación de arte rupestre en el tramo final del río Ibor y en el área del Alto Tajo a su paso por los términos municipales de Berrocalejo, El Gordo, Peraleda de San Román y Valdelacasa del Tajo.* Inédita.
- ALMAGRO BASCH, M. 1973. Las pinturas y grabados rupestres de la cueva de Chufin. Riclones (Santander). *Trabajos de Prehistoria 30*, pp. 9-67.
- 1958. *Origen y formación del pueblo hispano.* Editorial Bergara.
- ALMEIDA, C. A. B. de 1986. A paróquia e o seu território, *Cadernos do Noroeste.* Braga, pp. 113-130.
- 1995. Aspectos da Idade do Ferro e da Romanização da Bacia Inferior do Rio Côa. *Boletim da Universidade do Porto.* 25: Junho, p. 26-27.
- ALMEIDA, C. A. F. e MOURINHO, M. M. 1981. Pinturas esquemáticas de Penas Róias, terra de Miranda do Douro, *Arqueologia*, 3, Porto, pp. 43-48.
- ALMEIDA F., ANGEL LUCCI D., GAMEIRO C., COREIA J., PEREIRA T. 2004. Novos dados para o Paleolítico Superior final da Estremadura Portuguesa: Resultados preliminares dos trabalhos arqueológicos de 1997-2003 no Lapa dos Coelhos (Casias Martanes, Torres Novas). *Promontoria, Ano 2, n.º 2*, pp. 157-192.
- ALMEIDA, F., MAURICIO, J., SOUTO, P., VALENTE, M. J. 1999. Novas perspectivas para o estudo do Epipaleolítico do interior alentejano: notícia preliminar sobre a descoberta do sítio arqueológico da Barca do Xerez da Baixo. *Revista Portuguesa de Arqueologia*, 2-1, pp. 25-38.
- ALONSO, A. y GRIMAL, A. 1999. El arte levantino: una manifestación pictórica del epipaleolítico peninsular. *Cronología del Arte Rupestre Levantino. Serie Arqueológica nº 17.* Real Academia de Cultura Valenciana, pp. 43-76.
- ÁLVAREZ-SANCHÍS, J. R. 2003. *Los señores del ganado: Arqueología de los pueblos prerromanos en el occidente de Iberia.* Madrid: Ediciones Akal AKAL Arqueología 2.
- 2004. Etnias y fronteras: Bases arqueológica para el estudio de los pueblos prerromanos en el occidente de Iberia. In LOPES, M. C. VILAÇA, R., ed. – *O Passado em cena: Narrativas e fragmentos.* Coimbra Porto: CEAUCP, pp. 299-327.
- ALVES, F. M. 1938. *Memórias Arqueológico-Históricas do Distrito de Bragança. Tomo X – Arqueologia, Etnografia e Arte,* Porto.
- ALVES, L. B. 2001. Rock art and enchanted moors: the significance of rock carvings in the folklore of north-west Iberia, in R. J. WALLIS and K. LYMER (eds.), *A Permeability of Boundaries? New Approaches to the Archaeology of Art, Religion and Folklore,* BAR International Series S936, Oxford, pp. 71-78.
- 2002. The architecture of the natural world: rock art in western Iberia, in C. SCARRE (ed.), *Monuments and Landscapes in Atlantic Europe. Perception and Society during the Neolithic and Early Bronze Age,* chapter 4, London and New York: Routledge, pp. 51-69.
- 2003. *The movement of signs. Post-glacial rock art in north-western Iberia.* (Tese de Doutoramento apresentada ao Dep. de Arqueologia da Universidade de Reading, Reino Unido) 2 vols. Policopiada.
- 2006. *IC-1 – Viana do Castelo/Caminha, Ligação a Caminha, Relatório técnico-científico da prospeção arqueológica entre Pks 1+800 e 2+300.* AMB&Veritas, Lda. Relatório dos trabalhos arqueológicos (IPA).
- ALTUNA, J. 1997. *L'art des cavernes en Pays Basque.* Seuil, 200. pp.
- ANATI, E. 1968. El arte rupestre galaico-português, *Simpósio Internacional de Arte Rupestre - Barcelona 1966,* Diputación provincial de Barcelona, Instituto de Prehistoria y Arqueología, Barcelona, pp. 195-256.
- ANDRADE, J. S. 1940. Vila Nova de Fozcoa. In CORDEIRO, J. Alcino (ed.), *Anuário da Região Duriense,* 1940, Imprensa do Douro, Régua, pp. 498-505.
- ANONYME. 2004. Renonciation par Guillaume Utagar, vicomte de Castelnou, aux droits qu'il perçoit à

- Pezilla-la Rivière, au bénéfice de l'abbaye de Lagrasse (18 décembre 1003). *Perspectives. Les archives de l'Aude*, 19, p. 6.
- APELLANIZ CASTROVIEJO, J. M. 1982. *El arte prehistórico del País Vasco y sus vecinos*. Ed. Desclée de Brouwer, Bilbao, 227 pp.
- ARANDA, I. 2006. Cerámica ibérica [Em linha]. In *Contestania Ibérica: Guía arqueológica de los iberos contestanos*. [citado em 21 de Setembro de 2006]. Disponível em <<http://contestania.com/Ceramica%20iberica.htm>>.
- ARAÚJO, A. C. 2003. O Mesolítico inicial da Estremadura. En GONÇALVES, V. Ed: *Muita gente, poucas antas*. Trabalhos de Arqueologia, Lisboa: 101-113.
- ARGOTE, P. J. C. de 1734. *Memórias para a História Ecclesiástica do Arcebispado de Braga, Primaz das Hespanhas*, tomo I, Lisboa Occidental.
- 1738. *De Antiquitatibus Conventus Bracaugustani, Typis Silvanis, Ulyssipone Occidentali*.
- ARIAS CABAL, P., CERRILLO CUENCA, E., GÓMEZ PELLÓN, E., e. p. A view from the edges: the Mesolithic settlement of the interior areas of the Iberian Peninsula reconsidered, MESO2005. Belfast.
- ARIAS CABAL, P., GONZÁLEZ SAINZ, C., MOURE ROMANILLO, A., ONTAÑÓN PEREDO, R., PEREDA SAINZ, E., SAURA, P. 1999. *La Garma. Un descenso al pasado*. Gobierno de Cantabria. Universidad de Cantabria.
- ARNAUD, J. M. 1982. Le néolithique ancien et le processus de néolithisation au Portugal. Le Néolithique ancien méditerranéen. *Archéologie en Languedoc*, n° spécial, pp. 29-48.
- AUBRY, T. 1998. Olga Grande 4: uma sequência do Paleolítico superior no planalto entre o Rio Côa e a Ribeira de Aguiar. *Revista Portuguesa de Arqueologia*, volume 1, n° 1, pp. 5-26.
- 2001. L'occupation de la basse vallée du Côa pendant le Paléolithique supérieur. En *Les premiers hommes modernes de la Péninsule Ibérique. Actes du Colloque de la Commission VIII de la U.I.S.P.P.* pp. 253-273.
- 2002. Le contexte archéologique de l'art. Paléolithique à l'air libre de la vallée du Côa. En D. Sacchi ed. *L'art. Paléolithique à l'air libre. Le paysage modifié par l'image. Tautavel-Campôme*. pp. 139-157. pp. 25-38.
- AUBRY T., BAPTISTA, A. M. 2000. Une datation objective de l'art du Côa. *La Recherche*, Hors série n° 4, novembre 2000: 54-55.
- AUBRY, T. e CARVALHO, A. F. DE. 1998. O povoamento pré-histórico no Vale do Côa – Síntese dos trabalhos do P. A. V. C. (1995-1997), *Côavisão*, N.º 0, Vila Nova de Foz Côa, Câmara Municipal de Vila Nova de Foz Côa, pp. 23-34.
- AUBRY, T., CARVALHO, A. F., ZILHÃO, J. 1997. Arqueologia. En: ZILHÃO, J. Ed. *Arte rupestre e Pré-História do vale do Côa*. Ministério da Cultura, Lisboa, pp. 77-209.
- AUBRY T., CHAUVIERE F. X., MANGADO LLACH X., SAMPAIO J. D. 2003. Constitution, territoires d'approvisionnement et fonction des sites du Paléolithique supérieur de la basse vallée du Côa. In: BAR S1122 2003: Perceived Landscapes and Built Environments *The cultural geography of Late Paleolithic Eurasia. Acts of the XIVth UISPP Congress, University of Liège, Belgium, 2-8 September 2001. Colloques / Symposia 6. 2 & 6. 5* edited by S. A. Vasil'ev, O. Soffer and J. Kozłowski, pp.
- AUBRY T., GARCÍA Díez M. 2001. Actualité sur la chronologie et l'interprétation de l'art de la vallée du Côa (Portugal). *Les Nouvelles de l'Archéologie*, n° 82: 52-57.
- AUBRY T., MANGADO-LLACH X. 2003 a. Interprétation de l'approvisionnement en matières premières siliceuses sur les sites du Paléolithique supérieur de la vallée du Côa (Portugal). In : *Actes de la table ronde d'Aurillac, "Les matières premières lithiques en Pré-histoire"*, 20-23/06/2002. Préhistoire du Sud-Ouest, Supplément n° 5, pp. 27-40.
- 2003b. Modalidades de aprovisionamento em matérias-primas líticas nos sítios do Paleolítico superior do Vale do Côa: dos dados à interpretação. In: *Paleoecologia Humana e Arqueociências, Um Programa Multidisciplinar para a Arqueologia sob a Tutela da Cultura*. MATEUS, J. E. e MORENO-GARCÍA M. eds. *Trabalhos de Arqueologia* 29, pp. 340-342.
- AUBRY T., MANGADO LLACH X., FULLOLA, J. M., ROSSEL L., SAMPAIO J. D. 2004. The raw material procurement at the Upper Palaeolithic settlements of the Côa Valley (Portugal); new data concerning modes of resource exploitation in Iberia. *The Use of Living Space in Prehistory, papers from a session at the E. A. A. 6th Annual*.
- AUBRY T., MANGADO LLACH X., SELLAMI F., SAMPAIO J. D. 2002. Open-air Rock-art. Territories and modes of exploitation during the Upper Paleolithic in the Côa Valley (Portugal). *Antiquity* Vol. 76, n° 291, pp. 62-76.

BIBLIOGRAFÍA GENERAL

- AUBRY, T. e J. SAMPAIO, J. D. 2003 a. O método das remontagens de vestígios líticos: aplicação ao nível de ocupação gravettense do sítio de Olga Grande 14 (Almendra, Vila Nova de Foz Côa)” in MATEUS, J. E. e MORENO-GARCÍA, M. (eds.), *Paleoecología Humana e Arqueociências. Um Programa Multidisciplinar para a Arqueologia sob a Tutela da Cultura*, Lisboa, IPA [Trabalhos de Arqueologia, 19], pp. 327-330.
- 2003b. Remontagem de rochas termo-alteradas; um meio de reconstrução dos modos de funcionamento de estruturas de combustão no sítio de Olga grande 4 (Almendra, Vila Nova de Foz Côa), In: *Paleoecologia Humana e Arqueociências, Um Programa Multidisciplinar para a Arqueologia sob a Tutela da Cultura*. MATEUS, J. E. e MORENO-GARCÍA M. eds. *Trabalhos de arqueologia* 29, pp. 331-335.
- AUBRY T., ZILHÃO J., ALMEIDA F. e. p. A propos de la variabilité technique et culturelle de l'entité gravettienne au Portugal: bilan des dernières découvertes et perspectives de recherche. Actes de la Table Ronde: «Entités régionales d'une paléoculture européenne: Le Gravettien». Les Eyzies-de-Tayac, juin 2005. Supplément à Paleo.
- AUIJOLAT, N. 1993. La perspective. En “*L'Art Pariétal Paléolithique. Techniques et méthodes d'étude*”. *Documents Préhistoriques*, 5. Paris. pp. 281-288.
- AURA, J. E. 1995. *El Magdaleniense mediterráneo: la Cova del Parpalló (Gandía, Valencia)*. Trabajos Varios del S. I. P., 91. Valencia.
- BACHILLER GIL, J. A. 2004. Aportación al estudio del arte rupestre postpaleolítico: La piedra de los Siete Infantes de Lara (Cortos, Soria), *Celtiberia*, núm. 98, pp. 285-297, Soria.
- BAHN, P. G. 1985. Ice Age drawing on open rock faces in the Pyrenees, *Nature* vol. 313, nº 6003, pp. 530-531.
- 1992. Open air rock art in the Palaeolithic. En M. Lorblanchet Ed. *Rock Art in the Old World. New Delhi*. pp. 395-400.
- 1994. Lascaux: composition or accumulation? *Zephyrus XLVII*. pp. 3-13.
- 1995. Cave art without the caves. *Antiquity*, nº 69. pp. 231-237.
- BAHN, P. G., VERTUT, J. 1988. *Images of the Ice Age*. Windward. London.
- BALBÍN, R. de 1975. *Contribución al estudio del arte rupestre del Sahara español*. T. Doctoral extracto, Univ. Complutense, 39, pp. 1975.
- 1989a. El arte megalítico y esquemático del Cantábrico, en M. R. GONZÁLEZ MORALES (ed.): *Cien años después de Sautuola*, pp. 15-96, Santander.
- 1989b. Reflexiones en torno al Arte Levantino. *Rev. Arqueología*, nº 104, Diciembre 1989, pp. 6-7.
- 1989. L'Art de la grotte de Tito Bustillo (Ribadesella, Espagne). Une vision de Synthèse. *Rev. L'Anthropologie*. T. 93-92. París. pp. 435-462.
- 1995. L'art paléolithique à l'air libre de la vallée du Douro. *Archéologia*, nº 313, Junio. pp. 34-41.
- 2002. Estado actual de la investigación del Arte Paleolítico en Guadalajara. *Actas del Primer Simposio de Arqueología de Guadalajara*. T. I. pp. 187-228.
- BALBÍN, R. DE, ALCOLEA, J. J. 1992a. La grotte de Los Casares et l'Art Paléolithique de la Meseta espagnole. *Rev. L'Anthropologie*. T. 96, 2-3. París. pp. 397-452.
- 1992b. Los Casares. En *El Nacimiento del Arte Europa*. *Catalogo de la Exposición de la Unión Latina*. París. pp. 311-314.
- 1994. Arte Paleolítico de la Meseta española. *Complutum*, 5. Madrid. pp. 97-138.
- 1999. Vie quotidienne et vie religieuse. Les sanctuaires dans l'Art Paléolithique. *Rev. de l'Anthropologie*, T. 103. París pp. 23-49.
- 2001. L'Art Paléolithique en plein air dans la Péninsule Ibérique: quelques précision sur son contenu, chronologie et signification. En *Les premiers hommes modernes de la Péninsule Ibérique. Actes du Colloque de la Commision VIII de la U.I.S.P.P.* pp. 205-236.
- 2002. L'art rupestre paléolithique de l'intérieur péninsulaire ibérique: une revision chronoculturelle d'ensemble. In: *Actes du Colloque "L'art Paléolithique à l'air libre: le Paysage modifié par l'image"*, 07-09/10/1999. Coord. D. Sacchi, pp. 139-157.
- 2005a. Testigos del frío. La fauna en el Arte Rupestre Paleolítico del interior peninsular. En M. Santonja, A. Pérez-González y M. J. Machado eds. *Geoarqueología y Patrimonio en la Península Ibérica y el entorno mediterráneo*. ADEMA. Soria 2005, pp. 547-566.
- 2005b. Espace d'habitation, espace d'enterrement, espace graphique. Les coïncidences et les divergentes dans l'Art Paléolithique de la Corniche Cantabrique.». En D. VIALOU, J. RENAULT-MISKOVSKY Y M. PATOU-MATHIS Dirs. *Comportements des hommes du Paléolithique moyen et supérieur en Europe. Territoires et milieux*. Eraul 111. pp. 193-206.

- 2006. Arte paleolítico en los confines de Europa: cuevas y aire libre en el sur de la Península Ibérica. *IV Simposio de Prehistoria Cueva de Nerja. La cuenca mediterránea durante el Paleolítico Superior. 38.000-10.000 años. Fundación Cueva de Nerja-UISPP.* pp. 118-136.
- BALBÍN, R. DE, ALCOLEA, J. J., GONZÁLEZ PEREDA, M. A. 2003. El macizo de Ardines, Ribadesella, España. Un lugar mayor del arte paleolítico europeo. *En: R. DE BALBÍN Y P. BUENO Eds: El Arte Prehistórico desde los inicios del siglo XXI. Ribadesella 2003.* pp. 91-152.
- BALBÍN, R. DE, ALCOLEA, J. J., GONZÁLEZ, M. A., MOURE, J. A. 2002. Recherches dans le massif d'Ardines: nouvelles galeries ornées de la grotte de Tito Bustillo. *L'Anthropologie, 106,* pp. 565-602.
- BALBÍN, R. DE, ALCOLEA, J. J., MOURE, A., GONZÁLEZ, M. 2000. Le Massif d'Ardines (Ribadesella. Les Asturies). Nouveaux travaux de prospection archéologique et de documentation artistique. *L'Anthropologie, 104.* Paris; pp. 383-414.
- BALBÍN, R. DE, ALCOLEA, J. J., MORENO, F., CRUZ, L. A. 1995. Investigaciones arqueológicas en la cueva de La Hoz (Sta. María del Espino, Guadalajara). Una visión de conjunto actualizada. *En R. DE BALBÍN, J. VALIENTE y M. MUSSAT Coord. "Arqueología en Guadalajara". Patrimonio Histórico-Arqueología Castilla-La Mancha.* pp. 37-53.
- BALBÍN, R. DE, ALCOLEA, J. J., SANTONJA, M. 1994. Siega Verde y el arte rupestre paleolítico al aire libre. *VI Coloquio Hispano-Ruso de Historia. Madrid.* pp. 5-19.
- 1995. El yacimiento rupestre paleolítico al aire libre de Siega Verde (Salamanca, España): una visión de conjunto. *Trabalhos de Antropologia e Etnologia, 35 (3).* Porto. pp. 73-102.
- 1996a. Siega Verde. Un art rupestre à l'air libre dans la vallée du Douro. *Dossiers d'Archéologie, n° 209. Diciembre 1995-enero 1996. Dijon.* pp. 98-105.
- 1996b. Arte Rupestre Paleolítico al aire libre en la cuenca del Duero: Siega Verde y Foz Côa. *Fundación Rei Afonso Henriques, Serie monografias y estudios. Zamora.*
- BALBÍN, R. DE, ALCOLEA, J. J., SANTONJA, M., PÉREZ, R. 1991. Siega Verde (Salamanca). Yacimiento artístico paleolítico al aire libre. *En "Del Paleolítico a la Historia". Museo de Salamanca. Salamanca.* pp. 33-48.
- BALBÍN, R. DE y BUENO, P. 1994. Arte Postpaleolítico en Castilla-La Mancha. *En: La Edad del Bronce en Castilla-La Mancha. Simposio 1990. Diputación Provincial de Toledo.* pp. 87-110.
- 2000. El análisis del contexto en el arte prehistórico de la Península Ibérica. La diversidad de las asociaciones. *Arkeos, 10.* pp. 91-128.
- BALBÍN, R. DE, BUENO, P., ALCOLEA, J. J. 1995. Carta. *Trabalhos de Antropologia e Etnologia, Vol. 35 (4),* pp. 872-873.
- BALBÍN, R. DE, BUENO, P., JIMÉNEZ, P., ALCOLEA, J. J., FERNANDEZ, J. A., PINO, E., REDONDO, J. C. El yacimiento de Rillo de Gallo (Guadalajara) *Wad-Al-Hayara, n° 16,* 1989, pp. 31-73.
- 1989b. El abrigo rupestre del Llano, Rillo de Gallo. Molina de Aragón. *XIX Congreso Nacional de Arqueología. Zaragoza.* 1989. vol. II; pp. 179-194.
- BALBÍN, R. DE, MOURE, J. A. 1981a. La "Galería de los Caballos" de la cueva de Tito Bustillo. *Altamira Symposium. Madrid-Asturias-Santander 1979. Ministerio de Cultura.* pp. 85-117.
- 1981b. Las pinturas y grabados de la cueva de Tito Bustillo: El Sector Oriental. *Studia Archaeologica, 66.* Valladolid.
- 1982. El panel principal de la cueva de Tito Bustillo (Ribadesella, Asturias). *Ars Praehistorica, t. I,* pp. 47-97.
- 1988. El Arte Rupestre de Domingo García (Segovia). *Revista de Arqueología, N.º 87, Julio.* pp. 16-24.
- BALBÍN, R. DE, MOURE, J. A., RIPOLL, E. 1982. Grabados esquemáticos de la comarca de Santa María de Nieva (Segovia). *Coloquio Internacional sobre Arte Rupestre Esquemático de la Península Ibérica. Resumen de Comunicaciones. Salamanca.* pp. 8-9.
- BALBÍN, R. DE, SANTONJA, M. 1992. Siega Verde (Salamanca). *En El Nacimiento del Arte Europa. Catálogo de la Exposición de la Unión Latina. París.* pp. 250-252.
- BALDELLOU, V. UTRILLA, P. 1999. Arte rupestre y cultura material en Aragón: presencias y ausencias, convergencias y divergencias. *Bolskan, 16,* pp. 21-37.
- BAPTISTA, A. M. 1980. Introdução ao estudo da arte pré-histórica do noroeste peninsular. 1. As gravuras rupestres do Gião. *Minia. 2.ª série 3 (4),* Braga, pp. 80-100.
- 1981. A rocha F-155 e a origem da Arte do vale do Tejo. Grupo de Estudos Arqueológicos do Porto. *Monografias Arqueológicas 1. Porto.*
- 1981b. O complexo de arte rupestre da Bouça do Colado (Parada, Lindoso). Notícia preliminar, *Giesta 1 (4),* Braga, pp. 6-16.

BIBLIOGRAFIA GENERAL

- 1983. O complexo de gravuras rupestres do Vale da Casa (Vila Nova de Foz Côa). *Arqueologia*. Porto. 8, pp. 57-69.
- 1983-84. Arte rupestre do norte de Portugal: uma perspectiva. *Portugália*. Porto. Nova série: 4-5 *Actas do Colóquio Inter-Universitário de Arqueologia do Noroeste, Novembro de 1983*, pp. 71-82.
- 1985. A estátua-menir da Ermida (Ponte da Barca, Portugal), *O Arqueólogo Português*, série IV, vol. 3, Lisboa, pp. 7-44.
- 1986. Arte rupestre pós-glaciária: Esquematismo e abstracção. In ALARCÃO, J., ed. *História da Arte em Portugal. 1. Lisboa: Editorial Alfa*, pp. 31-55.
- 1997. Arte megalítica no planalto de Castro Laboreiro, *Brigantium*, 10, A Coruña, pp. 191-216.
- 1998. A arte do Côa e Alto-Douro e o Centro Nacional de Arte Rupestre (CNART). In LIMA, A.C.P.S., ed. *Terras do Côa: da Malcata ao Reboredo: os valores do Côa*. Maia: Estrela-Côa, pp. 196-201.
- 1999a. *No tempo sen tempo. A arte dos caçadores paleolíticos do vale do Côa*. Centro Nacional de Arte rupestre. Vila Nova de Foz Côa.
- 1999b. O ciclo quaternário do Vale do Côa. Copm algumas considerações do método sobre estilos, valoração estética e crono-estratigrafia figurativa. *Arkeos*. Tomar, 6:2m, pp. 197-277.
- 2000. Procés de Foz Côa (Portugal). História i arqueologia, *Cota Zero*, 16, Dezembro 2000, Barcelona, pp. 96-110.
- 2001. Novas descobertas de arte paleolítica de aire livre no Alto Sabor (Trás-os-Montes, Portugal). *Site www.ipa.min-cultura.pt*, 3 págs.
- 2001a. The Quaternary Roc Arte of the Côa Valley (Portugal). *En Les premiers hommes modernes de la Péninsule Ibérique. Actes du Colloque de la Commission VIII de la U.I.S.P.P.* pp. 237-252.
- 2001b. Ocreza (Envendos, Mação, Portugal central): um novo sítio com arte paleolítica de ar livre. *Arkeos: perspectivas em diálogo*, N^o 11, 2001, pags. 163-192.
- 2002. Nuevos descubrimientos de Arte Paleolítico al aire libre en el río Sabor (Norte de Portugal). *En Libro Guía del Primer Symposium Internacional de Arte Prehistórico de Ribadesella, 2002*, pp. 57-58.
- 2003. A fauna plistocénica na arte rupestre do Vale do Côa. *Tribuna da Natureza*. Porto. 13, pp. 14-20.
- 2004a. A Arte Proto-Histórica no Vale do Côa. *Comunicação apresentada nas 2.^{as} Jornadas de Património da Beira Interior: Lusitanos e Romanos no Nordeste da Lusitânia, na Guarda, a 21 de Outubro, e não publicada nas respectivas actas*.
- 2004b. Arte paleolítica de ar livre no rio Zêzere (Barroca, Fundão). *Eburóbriga, Fundão, N.º 1, Primavera/verão*, pp. 9-16.
- BAPTISTA, A. M., GARCÍA, M. 2002. L'Art Paléolithique dans la vallée du Côa (Portugal). La symbolique dans l'organisation d'un sanctuaire de plein air. *En D. SACCHI ed. L'art. Paléolithique à l'air libre. Le paysage modifié par l'image. Tautavel-Campôme*, 7-9 octobre 1999. pp. 187-205.
- BAPTISTA, A. M., GOMES, M. V. 1995. Arte rupestre do Vale do Côa. 1. Canada do Inferno. Primeiras impressões. *Dossier Côa*. pp. 349-422.
- 1997. Arte Rupestre. *En J. ZILHAO Coord. Arte Rupestre e Pré-História do Vale do Côa. Trabalhos de 1995-1996. Ministerio de Cultura. Lisboa*. pp. 211-406.
- BAPTISTA, A. M., MARTINS, M. M., SERRAO, E. da C. 1978. Felskunst im Tejo-Tal. Sao Simao (Nisa, Portalegre) Portugal. *Madrider Mitteilungen* 19, pp. 89-11. 29 taf.
- BAPTISTA, A. M., REIS, M., 2006. *Prospecção da arte rupestre na Foz do Côa: Do Paleolítico à Idade do Ferro. Comunicação apresentada no III Congresso de Arqueologia de Trás-os-Montes, Alto Douro e Beira Interior: Debates no Vale do Côa, em Pinhel, a 20 de Maio*.
- En prensa. *Prospecção da Arte Rupestre na Foz do Côa: da iconografia do Paleolítico superior à do nosso tempo, com passagem pela II^a Idade do Ferro*, In *III Congresso de Arqueologia de Trás-os-Montes, Alto Douro e Beira Interior (Vila Nova de Foz Côa, 15 a 20 de Maio de 2006)*.
- BAPTISTA A. M., SANTOS A. T., CORREIA D. 2006. Da ambiguidade das margens na Grande Arte de ar livre no Vale do Côa. Reflexões em torno da organização espacial do santuário Gravetto-Solutrense na estação da Penascosa/Quinta da Barca. Cõavisão, *Cultura e Ciência*, n^o 8, pp. 156-184.
- BARANDIARAN, I. 1972a. *Arte Mueble del Paleolítico Cantábrico*. Monografias arqueológicas. Universidad de Zaragoza. 369 pp.
- 1972b. Algunas convenciones de representación en las figuras animales del Arte Paleolítico. *Santander Symposium. Santander-Asturias 1970. Santander-Madrid*. pp. 345- 381.
- BARRETT, J. C. 1999. The Mythical Landscapes of the British Iron Age. In ASHMORE, W. KNAPP, A. B., ed.

- Archaeologies of Landscape: Contemporary Perspectives*. Massachusetts Oxford: Blackwell Publishers, pp. 253-265.
- BÉCARES, J. 1974. Nuevas pinturas rupestres en Las Batuecas: El covacho del Pallón, *Zephyrus*, XXV, pp. 281-294, Salamanca.
- 1983. Hacia nuevas técnicas de trabajo en el estudio de la pintura rupestre esquemática, *Zephyrus*, XXXVI, p. 137-148, Salamanca.
- 1991. La pintura rupestre esquemática en la provincia de Salamanca, *Del Paleolítico a la Historia*, Museo de Salamanca, pp. 61-79.
- BEDNARIK, R. G. 1995 a. More news from Hell's Canyon. Portugal. *AURA Newsletter*, 12. pp. 7-8.
- 1995b. Côa Valley rock art analytical research program. *Internal report to Electricidade de Portugal*.
- 1995c. The Côa petroglyphs: an obituary to the stylistic dating of Palaeolithic rock-art. *Antiquity* 69, pp. 877-882.
- 1997a. The Côa petroglyphs : an obituary to the stylistic dating of Palaeolithic rock-art. En: ZILHÃO, J. Ed. *Arte rupestre e Pré-História do vale do Côa*. Ministério da Cultura, Lisboa. pp. 411-416.
- 1997b. European Art: the Palaeolithic Legacy? *Cambridge Archaeological Journal* 7:2 (1997). pp. 255-68.
- BÉGOUËN, H., BREUIL, H. 1958. *Les cavernes du Volp, Trois Frères-Tuc d'Audoubert*. Arts et Métiers Graphiques ed., Paris, 124 pp.
- BELLO DIÉGUEZ, J. M. 1994. Grabados, pinturas e ídolos en Dombate (Cabanas, A Coruña). Grupo de Viseu o Grupo Noroccidental? Aspectos taxonómico y cronológicos, in D. CRUZ (coord.) *O Megalitismo no Centro de Portugal*. *Actas do Seminário*. Estudos Pré-históricos, Vol. II, CEPBA, Viseu, pp. 287-304.
- 1995. Arquitectura, arte parietal y manifestaciones escultóricas en el Megalitismo noroccidental, in F. P. LOSADA and L. CASTRO PÉREZ (eds.), *Arqueología e arte na Galicia Prehistórica e Romana*, Monografías 7, Museu Arqueológico e Histórico de A Coruña, A Coruña, pp. 29-98.
- 2003. Un siglo de arte megalítica en Galicia, in R. DE BALBÍN BEHRMANN e P. BUENO RAMIREZ (eds.), *El Arte Prehistórico desde los inicios del siglo XXI. Primer Symposium Internacional de Arte Prehistórico de Ribadesella*, Asociación Cultural Amigos de Ribadesella, Ribadesella, pp. 341-350.
- BELTRÁN, A. 1986. Megalitismo y arte rupestre esquemático: problemas y planteamientos. *Actas de la Mesa Redonda sobre Megalitismo peninsular*. Madrid, pp. 21-32.
- 1989a. Perduración en el arte prehistórico del "estilo paleolítico" durante el Mesolítico y los posibles enlaces:el "levantino". *Almansi. Revista de Cultura*, nº 7: 125-166.
- 1989b. Crónica da reunião e conclusões. *Almansi. Revista de Cultura*, nº 7:303-306.
- 1989c. *El arte rupestre aragonés. Aportaciones de las pinturas prehistóricas de Albalate del Arzobispo y Estadilla*, Iber-Caja, Zaragoza.
- 1989d. *Ensayo sobre el origen y significación del arte prehistórico*, Universidad de Zaragoza, Col. "Ciencias Sociales", 12, Zaragoza.
- 1989e. *Los parques culturales y el arte rupestre en Aragón*, Diputación General de Aragón, Zaragoza.
- 1996. La datación de los grabados de Foz do Côa, en Portugal y la importancia del yacimiento: síntesis de una polemica y planteamientos. In MACIEL, M. JUSTINO (coord.), *Miscellania de homenagem ao Professor Bairrão Oleiro*, Edições Colibri, Lisboa, pp. 45-54.
- BENDER, B. 1993. Introduction. Landscape – Meaning and Action, in B. BENDER (ed.), *Landscape, Politics and Perspectives*, Berg, New York/Oxford, pp. 1-17
- BENITO DEL REY, L., GRANDE DEL BRÍO, R. 1992. *Santuarios Rupestres Prehistóricos en las provincias de Zamora y Salamanca*, Gráficas Cervantes, Salamanca.
- 1993. Estaciones de grabados rupestre en la comarca cacereña de las Hurdes. *Zephyrus*, vol. XLVI, pp. 215-225.
- 1995. *Petroglifos prehistóricos en la comarca cacereña de las Hurdes*. Ed. Librería Cervantes, Salamanca. 89 págs.
- 2000. *Santuarios rupestres prehistóricos en el centro-oeste de España*, Librería Cervantes, Salamanca.
- 2002. Art Rupestre dans la Grotte du Parpalló (Gandía, Valencia). *Inora* 33, pp. 7-11. Foix.
- BERGMANN, L. 1995. Nuevas cuevas con pinturas rupestres en el término municipal de Tarifa. III Jornadas de Historia del Campo de Gibraltar, Octubre de 1994. Almoraima. *Revista de Estudios Campogibaltareños*, 13: 51-61. Edita Mancomunidad de Municipios del Campo de Gibraltar. Cádiz.
- 1996a. Los grabados paleolíticos de la cueva del Moro (Tarifa, Cádiz): el arte rupestre del paleolítico

BIBLIOGRAFÍA GENERAL

- más meridional de Europa. *Almoraima. Revista de Estudios Campogibraltareños*, 16: 9-26. Edita Mancomunidad de Municipios del Campo de Gibraltar. Cádiz.
- 1996b. La Cueva del Moro (Tarifa). El arte paleolítico más meridional de Europa. *Aljaranda*, 21: 9-11. Ed. Ayuntamiento de Tarifa.
- BERGMANN, L., CARRERAS, A. M., GOMAR, A. M., RUIZ, A. En prensa. La fauna gaditana en el arte sureño. *III Jornadas de Historia Natural de Cádiz*. 2006.
- BERNALDO DE QUIRÓS, F. 1994. Reflexiones en la cueva de Altamira, *Monografías*, nº 17, Museo y Centro de Investigación de Altamira, pp. 261-267.
- BERNALDO DE QUIRÓS, F., NEIRA, A. 1991. Le Paléolithique supérieur dans le Bassin du Duero. *En M. OTTE Ed. "Le Paléolithique supérieur européen. Bilan quinquennal. Etudes et Recherches Archéologiques de l'Université de Liège. Liège. pp. 281-283.*
- BERNALDO DE QUIRÓS, F., NEIRA CAMPOS, A., FERNÁNDEZ RODRÍGUEZ, C. 1996. Panorama del Paleolítico Superior y Epipaleolítico en el Norte de la cuenca del Duero. R. DE BALBÍN BEHRMANN, P. BUENO RAMÍREZ, eds: *II Congreso de Arqueología Peninsular, T. I. Paleolítico y Epipaleolítico*. Zamora: 367-382.
- BETTENCOURT, A. M. S., REBLO, T. M. H. 1988/89. Monumentos megalíticos da Serra do Arestal (Sever do Vouga-Vale de Cambra). Inventário preliminar, *Portugália*, nova série, Porto IX-X, pp. 7-30.
- BETTENCOURT, A. M. S., SANCHES, M. J. 1998. Algumas questões sobre a Idade do Bronze do Norte de Portugal, in R. FÁBREGAS VALCARCE (ed.), *A Idade do Bronze en Galicia. Novas perspectivas*. Cadernos do Seminário de Sargadelos 77. Edicions do Castro, A Coruña, pp. 13-45.
- BICHO, N. 2000. Technological change in the final upper Paleolithic of Rio Maior, Tomar, *Arkeos* 8, Thèse de Doctorat de la Southern Methodist University soutenue en 1992 (Dallas, U.S.A.).
- BICHO, N., STINER, M., LINDLY, J., FERRING, C. R. 2003. O Mesolítico e o Neolítico antigo da costa algarvia. GONÇALVES, V. ed: *Muita gente, poucas antas. Trabalhos de Arqueologia*, 23. Lisboa:15-22.
- BLAS CORTINA, M. A. de 1997. El arte megalítico en el territorio Cantábrico: un fenómeno entre la nitidez y la ambigüedad, *Brigantium* 10, A Coruña, pp. 69-89.
- BOSCH-GIMPERA, P. 1954. La Edad del Bronce en la Península Ibérica, *Archivo Español de Arqueología*, vol. XXVIII, nº 89-90, Madrid, pp. 45-92.
- BOVEDA, M. J., CAÑIZO, J. A., VILASECO, X. I. 2000. Places to Engrave, Places do Die: Rock Art and Burial Cists of the Bronze Age in the North-west Iberian Peninsula. In NASH, G., ed. *Signifying Place and Space: World Perspectives of Rock Art and Landscape*. Oxford: Archeopress, pp. 49-57.
- BOURDIEU, P. 2002. *Esboço de uma teoria da prática – Precedido de Três Estudos de Etnologia Cabila*, Oeiras, Celta Editora.
- BRADLEY, R. 1997. *Rock art and the Prehistory of Atlantic Europe. Signing and the land*. Routledge.
- 1990. *The Passage of Arms: an archaeological analysis of prehistoric hoards and votive deposits*, Cambridge University Press, Cambridge.
- 1997. *Rock art and the Prehistory of Atlantic Europe. Signing the Land*, Routledge, London/New York.
- 1998. *The significance of monuments. On shaping the human experience in Neolithic and Bronze Age Europe*. Routledge, London/New York.
- 2000. *An Archaeology of Natural Places*. Routledge, London/New York.
- 2002. Access, style and imagery: the audience for prehistoric rock art in Atlantic Spain and Portugal, 4000-2000 BC, *Oxford Journal of Archaeology*, 21, Oxford, pp. 231-247.
- BRADLEY, R.-CRIADO, F., FÁBREGAS, R. 1993-1994. Petroglifos en el paisaje: nuevas perspectivas sobre el arte rupestre gallego, *Minius*, II-III, Ourense, pp. 17-28.
- 1994. Los petroglifos como forma de apropiación del espacio: alguns exemplos gallegos, *Trabajos de Prehistoria*, 51 (2), Madrid, pp. 159-168.
- 1994-95. Arte rupestre y paisaje prehistórico en Galicia: resultados del trabajo de campo entre 1992 y 1994, *Castrelos*, 7-8, pp. 67-95.
- 1995. Rock art and the prehistoric landscape of Galicia. *Proceedings of the Prehistoric Society*, 61:341-370.
- BRADLEY, R., FÁBREGAS, R. 1996. Petroglifos Gallegos y Arte Esquemático : una propuesta de trabajo: *Complutum Extra*, 6 (II), pp. 103-110.
- 1998. Crossing the border: contrasting styles of rock art in the Prehistory of north-west Iberia, *Oxford Journal of Archaeology*, 17 (3), Oxford, pp. 287-308.
- 1999. La "Ley de Frontera": grupos rupestres Galaico y Esquemático y Prehistoria del Noroeste de la Península Ibérica, *Trabajos de Prehistoria*, 56, nº 1, Madrid, pp. 103-114.

- BRADLEY, R., FÁBREGAS, R., VALCARCE, R., ALVES, L. B., VILASECO VÁZQUEZ, X. I. 2005. El Pedroso – A prehistoric cave in Castille, *Journal of Iberian Archaeology*, vol. 7, Porto, pp. 125-156.
- BRANDÃO, D. de P. 1959-60. Ara dedicada a Júpiter na Igreja de Vila Nova de Fozcoa. *Humanitas*. Coimbra. 11-12, pp. 66-70.
- 1961. Insculturas do Monte de Eiró, Penha-Longa (Marco de Canaveses), *Lucerna*, vol. 1(2), pp. 45-58.
- BREUIL, H. 1921. Nouvelles cavernes ornées paleolithiques dans la province de Málaga. *L'Anthropologie*, Vol. 31: 239-253. París.
- 1933-1935: *Les peintures rupestres schématiques de la Peninsule Ibérique*, Lagny.
- 1934. Presidential address, *Proceedings of the Prehistoric Society of East Anglia*, 7, pp. 289-322.
- 1960. Les roches peintes paléolithiques de l'Espagne orientale. *Documentos preparatorios de la sesión Burg Warstenstein*.
- 1974. *Quatre cents siècles d'Art Pariétal*. Editions Max Fourny. París.
- BREUIL, H., BURKITT, M. C. 1929. *Rock Paintings of Southern Andalusia. A description of a Neolithic and Copper Age Art Group*. Clarendon Press, Oxford, XII, 88 págs., 54 figs. y XXXIII láms.
- BREUIL, H., OBERMAIER, H., VERNER, W. 1915. *La Pileta a Benaoján (Málaga)*. Institut de Paleontologie Humaine, Fondation Albert, I Prince de Monaco, Mónaco, 1915.
- BRITO, J. P. DE. 1992. Tesouros: o passado, o presente e o risco de desordem, *Trabalhos de Antropologia e Etnologia*, vol. XXXII (1-4), Porto, 47-70.
- BRÜCK, J. 2005. Experiencing the past? The development of a phenomenological archaeology in British prehistory, *Archaeological Dialogues*, 12 (1), Cambridge University Press, pp. 45-72.
- BUENO RAMÍREZ, P. 2000. El espacio de la muerte en los grupos neolíticos y calcolíticos de la Extremadura española. *Extremadura Arqueológica*, VIII. El Megalitismo en Extremadura. Homenaje a E. Dieguez: 35-80.
- BUENO, P., BALBÍN, R. de. 1992. L'art mégalithique dans la Péninsule Ibérique. Une vue d'ensemble. *L'Anthropologie*, París, t. 96, n°s 2-3; pp. 499-572.
- 1998. The origin of the megalithic decorative system :graphics versus architecture. *Journal of Iberian Archaeology*, vol. O. Porto: 53-68.
- 2000a. Art mégalithiques art en plein air. Approches de la définition du territoire pour les groupes producteurs de la Péninsule Ibérique. *L'Anthropologie*, 104. París : 427-458.
- 2000b. La grafía megalítica como factor para la definición del territorio. *Arkeos*, 10. pp. 129-178.
- 2000c. Arte megalítico en la Extremadura española. Homenaje a Elías Diéguez Luengo. *Extremadura Arqueológica*, VIII: El Megalitismo en Extremadura: 345-379.
- 2001. Le sacré et le profane: notes pour l'interprétation des graphies préhistoriques péninsulaires. *Révue Archéologique de l'Ouest, supplé. N° 9*. pp. 141-148.
- 2002. L'Art mégalithique péninsulaire et l'art mégalithique de la façade atlantique: un modèle de capillarité appliqué à 'art post-paléolithique européen, *L'Anthropologie*, t. 106, París, pp. 603-646.
- 2003a. Una geografía cultural del arte megalítico ibérico: las supuestas áreas marginales". In: BALBÍN, R. DE BUENO, P., Eds. *Primer Symposium internacional de Arte Prehistórico de Ribadesella. El arte prehistórico desde los inicios del siglo XXI*. Ribadesella: 291-313.
- 2003b. Grafías y territorios megalíticos en Extremadura. Muita gente, poucas antas? Orígens, espaços e contextos do megalitismo. *Trabalhos de Arqueología*, 25. Lisboa: 407-448
- 2006a. Between power and mythology: evidence of social inequality and hierarchisation in Iberian megalithic art. En P. DIAZ DEL RÍO y L. GARCÍA SAN JUAN eds.: *Social Inequality in Iberian Late Prehistory*. Bar International Series, XXX.
- 2006b. Arte megalítico en la Península Ibérica: contextos materiales y simbólicos para el arte esquemático. En J. MARTÍNEZ GARCÍA y M. HERNÁNDEZ PÉREZ eds.: *Arte rupestre Esquemático en la Península Ibérica. Comarca de Los Vélez*. 2006, 57-84.
- 2006c. Arte parietal megalítico en la Península Ibérica. En F. CARRERA RAMIREZ y R. FÁBREGAS VALCARCE: *Arte Parietal Megalítico en el Noroeste peninsular. Conocimiento y conservación*. Santiago de Compostela: 153-212.
- 2006d. Cervidés et serpents dans la mythologie funéraire du mégalithisme ibérique. *Anthropozoologica*, 41: 85-102.
- BUENO, P., BALBÍN, R. de, ALCOLEA, J. J. 2003. Prehistoria del lenguaje en las sociedades cazadoras y productoras del sur de Europa. En: R. DE BALBÍN y P.

BIBLIOGRAFÍA GENERAL

- BUENO Eds: *El Arte Prehistórico desde los inicios del siglo XXI. Ribadesella 2003*. pp. 13-22.
- BUENO, P., BALBÍN, R. DE, BARROSO. 2004a. Application d'une méthode d'analyse du territoire à partir de la situation des marqueurs graphiques à l'intérieur de la Péninsule Ibérique: le Tago International. *L'Anthropologie* 108, pp. 653-710.
- 2004b. Arte Megalítico en Andalucía: una propuesta para su valoración global en el ámbito de las grafías de los pueblos productores del Sur de Europa. *Mainake*, XXVI. Málaga, 29-62.
- 2005a. *El dolmen de Azután (Toledo) Areas de habitación y áreas funerarias en la cuenca interior del Tajo*. UAH. Diputación de Toledo. Monografías 02.
- 2005b. Hierarchisation et métallurgie. Les statues armées de la Péninsule Ibérique. *L'Anthropologie*, 109. Paris, 577-640.
- BUENO, P., BALBÍN, R. DE, BARROSO, R., ALDECOA, A., CASADO, A. 2000. Arte megalítico en el Tajo: los dólmenes de Alcántara. Cáceres. España. *Pré-historia Recente da Península Ibérica*. Porto: 481-496, VI láms.
- BUENO, P., BALBÍN, R. DE, BARROSO, R., ALDECOA, A., VILLA, R., MORALEDA, A. 1999a. *El dolmen de Navalcán. El poblamiento megalítico en el Guadyerbas*. Diputación de Toledo. 136 p.
- BUENO, P., BALBÍN, R. DE, BARROSO, R., ALDECOA, A., CASADO, A., GILES, F., GUTIÉRREZ, J. M. CARRERA, F., 1999b. Estudios de arte megalítico en la necrópolis de Alberite. *Papeles de Historia*. Ubrique, 4: 35-60.
- BUENO, P., BALBÍN, R. de., DÍAZ-ANDREU, M., ALDECOA, A. 1998. Espacio habitacional/espacio gráfico. Grabados al aire libre en el término de la Hinojosa (Cuenca). *Trabajos de Prehistoria* 55 (1): 101-120.
- BUENO, P., BARROSO, R., BALBÍN, R. DE., CARRERA, F. 2006. *Megalitos y marcadores gráficos en el Tajo Internacional: Santiago de Alcántara (Cáceres)*. Ayuntamiento de Santiago de Alcántara.
- BUENO RAMÍREZ, P., BARROSO BERMEJO, R., JIMÉNEZ SANZ, P. 2002. Culturas productoras, culturas metalúrgicas y grafías en la provincia de Guadalajara. Una revisión historiográfica. *Actas del Primer Simposio de Arqueología de Guadalajara*. Guadalajara, 2002; pp. 47-64.
- BUENO, P., JIMÉNEZ, P., BARROSO, R. 1995. Prehistoria Reciente en el Noreste de Guadalajara. *Arqueología en Guadalajara*. Toledo, 1995; pp. 72-95.
- CABRAL, A. A. D. 1963. *História da cidade de Calábria em Almendra (Subsídios)*. Porto: Casa da Beira Alta.
- CABRÉ ACUILÓ, J. 1912-1916. *Catálogo arqueológico, histórico, artístico y monumental de la provincia de Soria*, "II: Neolítico y Edad del Cobre". (Inédito).
- 1915. *El arte rupestre en España*, Memorias de la Comisión de Investigaciones Prehistóricas y Paleontológicas, 1, Madrid.
- 1934. Las cuevas de los Casares y de la Hoz. *Archivo Español de Arte y Arqueología*, nº 30. pp. 225-254.
- 1941. Pinturas y grabados rupestres, esquemáticos, de las provincias de Segovia y Soria, *Archivo Español de Arqueología*, XLIII, pp. 316-344, Madrid.
- CACHO, C., PÉREZ, S. 1997. El Magdaleniense de la Meseta y sus relaciones con el Mediterráneo Español: El abrigo de Buendía (Cuenca). *En El Món Mediterrani després del Pleniglacial (18.000-12.000 BP)*. Col. loqui. Banyoles. pp. 263-274.
- CACHO, C., RIPOLL, S. 1987. Nuevas piezas de arte mueble en el Mediterráneo Español. *Trabajos de Prehistoria*, 44: 35-62.
- CACHO, C., RIPOLL, S., MUNICIO, L. 2001. L'art mobilier d'Estebanvela (Segovia, Espagne). *En Les premiers hommes modernes de la Péninsule Ibérique. Actes du Colloque de la Commision VIII de la U.I.S.P.P.* pp. 263-278.
- CACHO, C., RIPOLL, S., JORDÁ, J. F., MUÑOZ, F., YRAVEDRA, J., MAICAS, R. 2003. El registro arqueológico del Pleistoceno Superior Final en el abrigo de la Peña de Estebanvela (S. de la cuenca del Duero, Segovia, España). *XI Reunión nacional de Cuaternario, Oviedo, 2003, AEQUA*, pp. 191-198.
- CALADO, M. 1997. Cromlechs alentejanos e a arte megalítica. *Brigantium*, 10. La Coruña, 289-297.
- 2004a. *Menires do Alentejo Central genese e evolução da paisagem megalítica regional*. Tesis doctoral. Lisboa.
- 2004b. Entre o ceu e a Terra. Menires e arte rupestre no Alentejo Central. *Sinais da pedra*. Cd. Rom.
- CALADO, M., ROCHA, L. 2004. Relatorio da escavação do povoado pré-histórico de Aguas Frias-Rosario. Campanha 1. Recogido en M. Calado, *Menires do Alentejo Central*. Tesis Doctoral. Universidad de Lisboa.
- CALADO, D., NIETO, J. M., NOCETE, F. 2004. Menires, símbolos e organização social. O extremos SW peninsular. *Sinais da Pedra*. Cdrom.

- CANINAS, J., HENRIQUES, F., BATATA, C., BATISTA, A. 2004. Novos dados sobre a Pré-história Recente da Beira interior Sul. Megalitismo e arte rupestre no concelho de Oleiros. *Estudos "Castelo Branco", nova serie, n° 3*. pp. 3-30.
- CANTALEJO, P. La cueva de Malalmuerzo (Moclín, Granada): nueva estación con arte rupestre paleolítico en el área mediterránea. *Antropología y Paleocología Humana*, 3: 59-99. Granada.
- CÁMARZ POZA, A. 1997. Por las sendas pinariegas de Urbión, *Revista de Soria*. II época, núm. 18, pp. 21-28. Soria.
- CARRASCO RUS, J., NAVARRETE ENCISO, M. S., PACHÓN ROMERO, J. A. 2006. Las manifestaciones rupestres esquemáticas y los soportes muebles en Andalucía, in J. MARTÍNEZ GARCÍA e M. S. HERNÁNDEZ PÉREZ (eds.), *Arte rupestre Esquemático en la Península Ibérica*. Comarca de Los Vélez, pp. 85-118.
- CARRERA, F., BUENO, P., BARROSO, R., BALBÍN, R. DE. 2007. *Recuperación patrimonial de arte prehistórico: los abrigos de El Buraco y La Grajera, Santiago de Alcántara, (Cáceres)*. Ayuntamiento de Santiago de Alcántara ISBN-10:84-611-4500-3, ISBN -13:978-84-611-4500-3.
- CARTAILHACC, E. 1885. Oeuvres inédites des artistes chasseurs de rennes. *Matériaux pour l'histoire primitive et naturelle de l'Homme*, XIX, pp. 63-75.
- CARVALHO, A. F. de, ZILHÃO, J., AUBRY, T. 1996. Vale do Côa. Arte Rupestre e Pré-História. *Parque Arqueológico do Vale do Côa, Ministério da Cultura*. Lisboa.
- CASABO BERNARD, J. 2004. *Paleolítico Superior Final y Epipaleolítico en la Comunidad Valenciana*. MARQ. Serie mayor 3.
- CASEY, E. S. 1996. How to get from space to place in a fairly short stretch of time. Phenomenological prolegomena in FELD S. e BASSO, K. H. (eds.) *Senses of Place*, School of American Research Advanced Seminar Series, pp. 13-52.
- CASSEN, S., VAQUERO LASTRES, J. 2004. El deseo pasmado. *Sinais de Pedra*. Evora. CdRom.
- CERRILLO CUENCA, E. 2005. *Los primeros grupos neolíticos de la cuenca extremeña del Tajo*. BAR International Series 1393.
- CERRILLO CUENCA, E., PRADA GALLARDO, A., GONZÁLEZ CORDERO, A., HERAS, F. J. 2002. La secuencia cultural de las primeras sociedades productoras en Extremadura: una datación absoluta del yacimiento de Los Barruecos (Malpartida de Cáceres, Cáceres). *Trabajos de Prehistoria*, 59, 2:101-111.
- CHIPPINDALE, C., NASH, G. 2004. *The Figured Landscapes of Rock-Art. Looking at Pictures in Place*. Cambridge University Press, Cambridge.
- CHOLLET, A., DUJARDIN, V. 2005. *La grotte de Bois-Ragot à Gouex (Vienne). Magdalénien et Azilien. Essais sur les hommes et leur environnement*. Société Préhistorique Française. Mém. XXXVIII.
- CHOLLOT, M. 1964. *Musée des Antiquités Nationales. Collection Piette, art mobilier préhistorique*. Éditions des Musées nationaux, 479 pp.
- CLOTTES, J. 2002. *World Rock Art*. Los Angeles. Getty Publications.
- CLOTTES, J., ALTEIRAC, A., SERVELLE, C., 1981. Oeuvres d'art mobilier magdaléniennes des anciennes collections du Mas d'Azil. *Bulletin de la Société Préhistorique de l'Ariège*, XXXVI, pp. 37-70.
- CLOTTES, J. e J. COURTIN, J. 1992. *La Grotte Cosqueur. Peintures et Gravures de la Caverne Engloutie*, Paris, Éditions du Seuil.
- CLOTTES, J., LEWIS-WILLIAMS, J. D. 1996. *Les chamanes de la préhistoire. Transe et magie dans les grottes ornées*. Paris, Ed. Le Seuil.
- COIXÃO, A. do N. S. 2000. *Carta Arqueológica do Concelho de Vila Nova de Foz Côa*. Vila Nova de Foz Côa: Câmara Municipal de Vila Nova de Foz Côa.
- COLECTIVO BARBAÓN. 1998. Nuevas pinturas rupestres en la provincia de Cáceres: 42 nuevos abrigos en el Parque Natural de Monfragüe. *Revista de Arqueología*, año XIX, n° 212, pp. 12-17.
- COLLADO, H. 2003. Nuevas representaciones de Arte Paleolítico en Extremadura. C.A.E.A.P. *Veinticinco años de investigaciones sobre el patrimonio cultural de Cantabria*, pp. 111-121.
- 2004. Un nuevo ciclo de arte prehistórico en Extremadura: el arte rupestre de las sociedades de economía cazadora recolectora durante el Holoceno inicial como precedente del arte rupestre esquemático en Extremadura. *Sinais da Pedra*. Evora. Cdrom.
- 2006. *Manifestaciones rupestres de estilo levantino en Extremadura*. (en prensa).
- COLLADO, H., FERNÁNDEZ, M., GIRÓN, M. 2001. Paleolithic Rock Art in Manzaner Mill Area (Alconchel-Cheles, Badajoz) *Arkeos: perspectivas em diálogo, n° 12, 2001, pp. 29-64*.
- COLLADO, H., RIPOLL, S. 1996. Una nueva estación paleolítica en Extremadura. Los grabados de la cueva de la

BIBLIOGRAFÍA GENERAL

- Mina de Ibor (Castañar de Ibor, Cáceres). *Revista de Estudios Extremeños*. Tomo LII, nº 2, pp. 383-399.
- COMPÓSITO 2004. *Conservação das rochas com gravuras do Vale do Côa: estudo e proposta de intervenção (Núcleo da Canada do Inferno)*. Relatório entregue pela Compósito, Lda ao PAVC no âmbito do projecto de experimentação prévia de soluções de conservação para a arte rupestre do Vale do Côa.
- CONDE BERDÓS, M. J. 1998. Estado actual de la investigación sobre la cerámica ibérica pintada de época plena y tardía [Em linha]. In *Revista de Estudios Ibericos*, 3 El mundo Ibérico: una década de investigaciones [1985-1995] 2.ª parte. [citado em 21 de Setembro de 2006]. Disponível em <<http://www.ffil.uam.es/reib3/>>.
- CORCHÓN, M. S. 1985. Características técnicas y culturales del arte parietal paleolítico: su proyección en la Meseta. *Studia Zamorensia Historica*, vol. VI. pp. 223-271.
- 1986. *El Arte Mueble Paleolítico Cantabro: Contexto y Análisis Interno*, Madrid, Centro de Investigación y Museo de Altamira [Monografías, 16].
- 1989. Datos sobre el epipaleolítico en la Meseta Norte: la cueva del Nispero (Burgos: España). *Zephyrus*, XLI-XLII:85-100.
- 2002. El Tardiglacial y la transición al Postglacial en la Meseta Norte española: Una visión de síntesis. *Zephyrus*, LV, pp. 85-142.
- 2006. Las cuevas de La Griega y Palomera (Ojo Guareña) y la cuestión de la cronología del Arte Paleolítico en la Meseta. En: DELIBES DE CASTRO, G., y DIEZ MARTÍN, F., eds: *El Paleolítico Superior en la Meseta Española*, *Studia Archaeologica* nº 94, Valladolid, pp. 75-111.
- CORCHÓN, M. S. Coord. 1997. *La cueva de La Griega de Pedraza (Segovia)*. *Arqueología en Castilla y León*, 3. *Junta de Castilla y León*.
- CORCHÓN, S., LUCAS, R., GONZÁLEZ TABLAS, F., BECARES, J. 1991. El arte rupestre prehistórico en la región castellano-leonesa. *Zephyrus*, XLI-XLII, *Salamanca*. pp. 7-18.
- CORCHÓN, M. S., VALLADAS, H., BECARES, J., ARNOLD, M., TISNERAT, N., CACHIER, H. 1996. Datación de las pinturas y revisión del Arte Paleolítico de Cueva palomera (Ojo Guareña, Burgos, España). *Zephyrus*, 49, 1996, pp. 37-60.
- CORDEIRO, A. M. R., REBELO, F. 1996. Carta geomorfológica do vale do Côa a jusante de Cidadelhe. *Cadernos de Geografia*. Coimbra. 15, pp. 11-33.
- CORREIA, V. H., RE CAREY, M. A. 1988. Insculturas rupestres da Serra da Gávea, Sra da Encarnação, *Actas do Colóquio Manuel de Boaventura -1985- Arqueologia*, Esposende, pp. 93-111.
- COSME, S. 1998. Projecto de investigação arqueológica do território do Monte do Castelo (Almendra). In LIMA, A. C. P. S., ed. - *Terras do Côa: da Malcata ao Reboredo: os valores do Côa*. Maia: Estrela-Côa, p. 208-214.
- 2006. Proto-história e romanização entre o Côa e o Águeda. *Comunicação apresentada no III Congresso de Arqueologia de Trás-os-Montes, Alto Douro e Beira Interior: Debates no Vale do Côa*, em Pinhel, a 17 de Maio.
- En prensa. Proto-história e romanização entre o Côa e o Águeda. In *III Congresso de Arqueologia de Trás-os-Montes, Alto Douro e Beira Interior (Vila Nova de Foz Côa, 15 a 20 de Maio de 2006)*.
- COSTAS GOBERNA, F. J., HIDALGO CUÑARRO, J. M., NOVOA ÁLVAREZ, P., PEÑA SANTOS, A. de la. 1997. Aproximación a las representaciones de cuadrúpedos en el grupo galaico de arte rupestre, in F. J. COSTAS GOBERNA e J. M. HIDALGO CUÑARRO, *Los motivos de fauna y armas en los grabados prehistóricos del continente europeo*, Asociación Arqueológica Viguesa, Serie Arqueología Divulgativa, nº 3, Vigo, pp. 53-84.
- COSTAS GOBERNA, F. J., HIDALGO CUÑARRO, J. M., PEÑA SANTOS, A. 1999. *Arte Rupestre no sur da Ría de Vigo*. Instituto de Estudios Vigueses, Vigo.
- COUREAUD, C. 1985. *L'Art Azilien. Origine et survivance*. XX Supplé. Gallia Préhistoire. CNRS. Paris.
- COUTURIER, Dr. 1962. *Le bouquetin des Alpes*. Impr. Allier, Grenoble, 2 vol. 1564 pp.
- CRIADO BOADO, F. 1993. Espacio monumental y paisajes prehistóricos en Galicia. *Concepciones espaciais e estrategias territoriais na historia de Galicia*. Asociación Galega de Historiadores. Santiago de Compostela: 23-54.
- CRIADO BOADO, F., SANTOS ESTÉVEZ, M. 2006. Paisajes domésticos, Espacios Cerrados: los Espacios de la representación y la Domesticación del Paisaje en la Edad del Bronce, in J. MARTÍNEZ GARCÍA e M. HERNÁNDEZ PÉREZ (eds.), *Actas del Congreso de Arte Rupestre Esquemático en la Península Ibérica*. Comarca de Los Vélez, pp. 173-192.
- CUNHA, A. L., SILVA, E. J. L. 1980. Gravuras rupestres do Concelho de Valença. Montes dos Fortes (Taião),

- Tapada do Ozão, Monte da Laje, *Actas do Seminário de Arqueologia do Noroeste Peninsular*, vol. II, Guimarães, pp. 121-131.
- CRUZ, D. 1995. Cronologia dos monumentos com *tumulus* do Noroeste peninsular e da Beira Alta *Estudos Pré-históricos* 3, CEPBA, Viseu, pp. 81-112.
- 1998. Expressões funerárias e cultuais no Norte da Beira. In *Actas do Colóquio "A Pré-história na Beira Interior" (Tondela, Nov. 1997)*. Viseu: Centro de Estudos Pré-históricos da Beira Estudos Pré-históricos 8, pp. 149-166.
- CURA, M. 1997. Cuestiones generales en torno al neolítico y megalitismo. *Extremadura Arqueológica* VII, pp. 141-149.
- CURADO, F. P. 1988-94. A propósito de Conimbriga e de Coniumbriga. *Gaya*. Vila Nova de Gaia. 6 I Congreso do Rio Douro, pp. 213-234.
- DAVIDSON, I. BAILEY, G. N. 1984. Los yacimientos, sus territorios de explotación y la topografía. *Boletín del Museo Arqueológico Nacional*. Madrid. 2, pp. 25-31.
- DELIBES, G. 1985. El Paleolítico. Los primeros asentamientos humanos en el valle del Duero. En *"Historia de Castilla y León I. La Prehistoria del valle del Duero"*. Ambito. Valladolid. pp. 8-21.
- DELIBES, G., SANTONJA, M. 1986. *El fenómeno megalítico en la provincia de Salamanca*, Diputación Provincial, Salamanca.
- DELLUC, B. G. 1978. Les manifestations graphiques aurignaciennes sur support rocheux des environs des Eyzies (Dordogne). *Gallia Préhistoire*, 21, 1 y 2. París. pp. 213-438. 96 figs.
- 1991. *L'art pariétal archaïque en Aquitaine*. XXVII supplément à Gallia Préhistoire. Éditions du Centre National de la Recherche Scientifique. París. 393 págs. 235 figs.
- 1999. El arte paleolítico arcaico en Aquitania de los orígenes a Lascaux. En *32.000 BP: Una odisea en el tiempo. Reflexiones sobre la definición cronológica del arte parietal paleolítico*. pp. 145-166.
- 2003. L'art pariétal archaïque du sud-ouest de la France à la lumière des découvertes récentes. En: R. de BALBÍN y P. BUENO eds. *Primer Symposium Internacional de Arte Prehistórico de Ribadesella, Ribadesella, 2003*, pp. 23-39.
- DELPORTE, H. 1990. *L'image des animaux dans l'art préhistorique*. Paris, Picard, 254 pp.
- DEL RIEGO, C. 2005. Arqueología. Los primeros bercianos también dejaron documentos gráficos, *El Mundo*. *Jueves científico*, 16 de junio de 2005, p. 6.
- DENDALETCHÉ, C. 1990. *Animaux sauvages des Pyrénées*. Milan ed. 168 pp.
- D'ERRICO, F. 1994. *L'art gravé azilien. De la technique à la signification*. XXXI^o supplément à Gallia Préhistoire. Edition du C. N. R. S.
- D'ERRICO, F., CACHO, C. 1994. Notation versus decoration in the Upper Palaeolithic. A case study from Tossal de la Roca. Alicante (Spain). *Journal of Archaeological Science*, 21:185-200.
- D'ERRICO, F., POSSENTI, L. 1999. L'art mobilier épipaléolithique de la Méditerranée occidentale: comparaisons thématiques et technologiques. XXIV Congrès Préhistorique de France. *Les Facies leptolithiques du Nord-Ouest Méditerranéen : milieux naturels et culturels*. Paris: 93-116.
- D'ERRICO, F., SACCHI, D., VANHAEREN, M. 2002. Analyse technique de l'art gravé de Fornols-Haut, Campôme-France. Implications dans la datation des représentations de style paléolithique à l'air libre. En D. Sacchi ed. *L'art. Paléolithique à l'air libre. Le paysage modifié par l'image. Tautavel-Campôme*. pp. 75-86.
- DIEZ CORONEL I MONTULL, L. 1987. La roca con grabados de Mas de N'Olives, en Torreblanca (Lérida). *Ars Praehistórica*, V/VI:71-102.
- DOMÍNGUEZ, A. 2005. *Memoria final de la prospección intensiva y documentación de arte rupestre en la ZEPA de la Serena: términos municipales de Puebla de Alcocer, Esparragosa de Lares y Campanario*. Inédita.
- DOMINGO, I. 2005. Las formas de representación de la figura humana. *Arte Rupestre en la Comunidad Valenciana*, pp. 279-291.
- DORN R. I. 1997. Constraining the age of the Côa valley (Portugal) engraving with radiocarbon dating. *Antiquity* 71 pp. 105-115.
- ECO, U. 1990. *Os Limites da Interpretação*, Lisboa, Difel.
- ESCUADERO LACUSSANT, G. 1900. Los Infantes de Lara. Historia y tradición, *Recuerdo de Soria*, núm. 7 (2^a ép.), pp. 13-17, Soria.
- ESPARZA ARROYO, A. 1977. El castro zamorano del Pedroso y sus insculturas, *Boletín del Seminario de Arte y Arqueología*, XLIII, pp. 27-39, Valladolid.

BIBLIOGRAFÍA GENERAL

- ESTEVEZ ESCALERA, J., GASSIOT BALLBÉ, E. 2002. El cambio en sociedades cazadoras litorales: tres casos comparativos. *Rampas*, V. Cádiz:43-83.
- FABIÁN GARCÍA J. F. 1985. El cerro del Berrueco. *Revista de Arqueología*. N.º 56. pp. 6-17.
- 1986. La industria lítica del yacimiento de la Dehesa en El Tejado de Béjar (Salamanca). Una Industria de tipología magdalenense en la Meseta. *Numantia* nº 2, pp. 101-143.
- 1997. La difícil definición del Paleolítico Superior en la Meseta. El yacimiento de la Dehesa (Salamanca) como exponente de la etapa Magdalenense final. In R. DE BALBÍN BERHMANN, P. BUENO RAMÍREZ. Eds.: *II Congreso de Arqueología Peninsular, Tomo I – Paleolítico y Epipaleolítico, Zamora, 24-27/09/1996*. pp. 219-237.
- FÁBREGAS VALCARCE, R., VILASECO VÁSQUEZ, X. I. 2004. El megalitismo gallego a inicios del siglo XXI, *Mainake*, XXVI, Málaga, pp. 63-87.
- FERNANDES, A. P. B. 2003. O sistema de visita e a preservação da arte rupestre em dois sítios de ar livre do Nordeste português: o Vale do Côa e Mazouco. *Revista Portuguesa de Arqueologia*. Lisboa. 6:2, pp. 5-47.
- 2004. O Programa de Conservação do Parque Arqueológico do Vale do Côa: Filosofia, objetivos e ações concretas. *Revista Portuguesa de Arqueologia*. Lisboa. 7:1, pp. 5-37.
- 2005. Programa de conservação do Parque Arqueológico do Vale do Côa: Primeiros resultados da estação sismológica e da estação meteorológica em funcionamento no PAVC. *Côavisão*. Vila Nova de Foz Côa. 7 (Actas do I Congresso de Arqueologia de Trás-os-Montes, Alto Douro e Beira Interior), pp. 159-166.
- 2006. Understanding an Unique Conservation Work Environment: The Case of the Côa Valley Rock Art Outcrops. In RODRIGUES, J. D. ; MIMOSO, J. M., (ed.), *Theory and Practice in Conservation: A Tribute to Cesare Brandi (Proceedings of the International Seminar)*, Laboratório Nacional de Engenharia Civil, Lisboa, p. 323-332.
- FERNANDES, A. P. B., MARQUES, M. L., RODRIGUES, M., BLANES, F., COSTA, C. En prensa. Estudo das formas de degradação de filitos com gravuras rupestres no Vale do Côa. In *Actas do VII Congresso Nacional de Geologia*, Universidade de Évora, Évora, 2006.
- FERNÁNDEZ, M. 2006. *Memoria final de la prospección en el área interior del Tajo Internacional*. TT. MM.: *Ceclavín, Zarza la Mayor y Acehuche*. Inédita
- FERNÁNDEZ, M., GIRÓN, M., CRIADO, A. 2004. *Memoria de los trabajos de prospección en el Parque Natural de Monfragüe*. Inédita.
- FERNÁNDEZ, J., GUILLEM, P. M., MARTÍNEZ VALLE, R., GARCÍA, R. M. 2002. El contexto arqueológico de la Cova dels Cavalls: poblamiento prehistórico y Arte Rupestre en el tramo superior del Riu de les Coves. En R. MARTÍNEZ y V. VILLAVARDE (Coor.): *La Cova dels Cavalls en el Barranc de la Valltorta*. Monografías del Instituto de Arte Rupestre. Museu de la Valltorta, 1, 49-73. Valencia: Generalitat Valenciana.
- FERNÁNDEZ, J., GUILLEM, P. M., MARTÍNEZ VALLE, R., PÉREZ, R. 2005. Nuevos datos sobre el Neolítico en el Maestrazgo: el Abric del Mas de Martí (Albocàsser). *III Congresos del Neolítico en la Península Ibérica*: 879-887. Santander. 2003.
- FERNÁNDEZ GÓMEZ, F., LÓPEZ FERNÁNDEZ, M.ª T. 1990. Secuencia cultural de El Raso de Candelada (Ávila), *Nvmantia*, III, pp. 95-124, Valladolid.
- FERNÁNDEZ MARTÍNEZ, V. M., RUIZ ZAPATERO, G. 1984. El análisis de territorios arqueológicos: una introducción crítica. *Arqueología Espacial*. Teruel. 1, pp. 55-71.
- FERNÁNDEZ-TRESGUERRAS, J. 1980. *El aziliense en las provincias de Asturias y Santander*. Santander.
- FERREIRA, A. de B. 1978. *Planaltos e montanhas do Norte da Beira: Estudo de geomorfologia*. Lisboa: Centro de Estudos Geográficos.
- FERREIRA DA SILVA, A., RIBEIRO, M. L. 1991. Carta geológica de Portugal. *Notícia explicativa da folha 15-A, Vila Nova de Foz Côa*, Lisboa, Serviços Geológicos de Portugal.
- FINN, P.; HALL, N. 1996. Removal of iron fastenings and iron stains from sites in the Grampians. In THORN, A.; BRUNET, J., eds. - *Preservation of Rock Art*. Melbourne. Australian Rock Art Research Association, pp. 65-71.
- FORTEA, F. J. 1975. *Los complejos microlaminares y geométricos del Levante español*. Universidad de Salamanca.
- 1978. Arte Paleolítico del Mediterráneo español. *Trabajos de Prehistoria*. 35. pp. 99-149.
- 1981. Investigaciones en la cuenca media del Nalón, Asturias(España).Noticia y primeros resultados. *Zephyrus*, XXXII-XXXIII, pp. 5-16.

- 1989. Cuevas de La Lluera. Avance al estudio de sus artes parietales. En M. R. GONZÁLEZ MORALES ed. "Cien años después de Sautuola. Estudios en homenaje a Marcelino Sanz de Sautuola en el Centenario de su muerte". Diputación Regional de Cantabria. Santander. pp. 189-202.
- 1990. Abrigo de La Viña. Informe de las campañas 1980-1986. *Excavaciones Arqueológicas en Asturias* pp. 55-68.
- 1992. Abrigo de La Viña. Informe de las campañas 1987-1990. *Excavaciones Arqueológicas en Asturias* pp. 19-28.
- 1994. Los "santuarios" exteriores en el Paleolítico cantábrico. *Complutum*, nº 5. pp. 203-220.
- FORTEA PÉREZ, F. J., GIMÉNEZ GÓMEZ, M. 1972-73. La cueva del Toro. Nueva estación malagueña con arte paleolítico. *Zephyrus*, XXIII-XXIV: 5-17. Salamanca.
- FOSSATI, A. 1996. The Iron Age in the Rock Art of Vermelhosa, Portugal [em linha]. In *Tracce. 5. 26 de Outubro de 1996*. [citado em 17 de Fevereiro de 2003]. Disponível em <<http://www.geocities.com/RainForest/3982/coaferro.html>>.
- FRADE, H. 1998. Ara a Júpiter da *Civitas Coberlcorum*. *Ficheiro Epigráfico*. Coimbra. 58, p. nº 266.
- FRADKIN, A., ANATI, E. 2001. *Valcamonica preistorica: Guida ai parchi archeologici*. Capo di Ponti: Centro Camuno di Studi Preistorici.
- FREITAS, A., SANTOS, M. F., ROLÃO, J. M. F. 1994. Notícia preliminar sobre "Fraga das Passadas" (Valpaços, Portugal), *Zephyrus*, vol. XLVIII, Salamanca, pp. 353-363.
- FULLOLA, J. M., VIÑAS, R. 1985. El primer grabado parietal naturalista en cueva de Cataluña: la Cova de la Taverna (Margalef de Montsant, Priorat, Tarragona). *Caesaraugusta*, 61-62: 67-78.
- FULLOLA PERICOT, J. M., VIÑAS R., GARCÍA ARGUELLES, P. 1990. La nouvelle plaquette gravée de Sant Gregori (Calatogne, Espagne). *L'Art des Objets au Paléolithique. Tome 1. L'art mobilier et son contexte*. pp. 279-286.
- GARCÍA, J. J. 1997. La pintura rupestre esquemática en la provincia de Cáceres. *Extremadura Arqueológica* VII, pp. 119-140.
- GARCÍA, N., ARSUAGA, J. L. 2003. Last Glaciation cold-adapted faunas in the Iberian Peninsula. En J. REUMER, J. de Vos y D. MOL eds. *Advances in Mammoth Research*. Róterdam. pp. 159-170.
- 1999. Sobre la organización cronológica de las manifestaciones gráficas del Paleolítico superior. Perplejidades y algunos apuntes desde la región cantábrica. En 32. 000 BP: *Una odisea en el tiempo. Reflexiones sobre la definición cronológica del arte parietal paleolítico*. pp. 123-144.
- GARCÍA DÍEZ M., AUBRY T. 2002. Grafismo mueble en el Valle de Côa (Vila Nova de Foz Côa, Portugal): la estación arqueológica de Fariseu. *Zephyrus* 55, 2002, pp. 157-182.
- GARCÍA DÍEZ, M., ABARQUERO MORAS, J. L., GÓMEZ-BARRERA, J. A., PALOMINO LÁZARO, A. e. p. Las pinturas rupestres de la Covacha de Las Cascarroñas (Becerril del Carpio, Palencia), *Sautuola*, en prensa.
- GARCÍA DÍEZ, M., LUÍS, L. 2003. José Alcino Tomé e o último ciclo artístico rupestre do Vale do Côa: um caso de etnoarqueologia, *Estudos Pré-Históricos*, Vol. X-XI, 2002-2003, CEPBA, Viseu, pp. 199-223.
- GARCÍA DÍEZ, M., MARTÍN I UIXAN, J., GENE, J., VAQUERO, 2002. La plaqueta grabada del Molí del Salt (Vimbodí, conca de Barberá) i el grafisme paleolític/epipaleolític a Catalunya. *Cypsela*, 14; pp. 159-173.
- GARCÍA DÍEZ, M., RODRIGUES, A. F. C., MAURÍCIO, J. M. G. 2001. *Relatório dos Trabalhos Arqueológicos do Projecto de Aproveitamento Hidroeléctrico do Alto Côa*, Crivarque (Relatório não publicado, entregue ao IPA em Dezembro de 2001).
- GARCÍA ROBLES, M.^a R. 2003. *Aproximación al territorio y el hábitat del Holoceno inicial y medio. Datos arqueológicos y valoración del registro gráfico en dos zonas con Arte levantino. La Rambla Carbonera (Castellón) y la Rambla Seca (Valencia)*. Tesis doctoral inédita. Universitat de Valencia.
- GARCÍA ROBLES M. R., VILLAVARDE BONILLA, V. 2002. Quelques conventions caractéristiques des niveaux anciens du Parpalló. Les graphismes du Gravettien et du Solutréen ancien, comparaison avec l'art rupestre du Côa. In: *L'art paléolithique à l'air libre. Le paysage modifié par l'image. Tautavel- Campôme, 7-9 octobre 1999*, UMR 5590 du CNRS – Tautavel. D. Sacchi (dir.). GAEP & GÉOPRÉ (ed.). pp. 59-64.
- GARRIDO, R., GUTIÉRREZ, E., RODRÍGUEZ, F. J. 2000. Grabados rupestres al aire libre en el entorno de Tiermes. Algunas consideraciones respecto a su cronología y contexto cultural. *Actas Congreso Internacional de Arte Rupestre Europea*, Vigo, ed. en Cd-Rom, ponencia 23.

BIBLIOGRAFÍA GENERAL

- GARRIDO PENA, R.-MUÑOZ LÓPEZ-ASTILLEROS, K. 2000. Visiones sagradas para los líderes. Cerámicas campaniformes con decoración simbólica en la Península Ibérica. *Complutum*, 11:285-300.
- GEERTZ, C. 1973. *The Interpretation of Cultures*, Basic Books, New York
- GIRÓN, M., FERNÁNDEZ, M. 2003. *Prospección, catalogación e inventario de pintura rupestre en la Siberia Extremeña (Sector Sur)*. Inédita.
- GIRY, A. 1894. Manuel de diplomatique: diplômes et chartes, chronologie technique, éléments critiques et parties constitutives de la teneur des chartes, les chancelleries, les actes privés. Hachette, Paris, p. 944.
- GOMES, M. V. 1983. Arte esquemática do Vale do Tejo. *Zephyrus*, vol. XXXVI, pp. 277-285.
- 1989a. A arte rupestre do Vale do Tejo. Um santuario pré-histórico. Cuadernos de San Benito, vol. 2; pp. 49-75.
- 1989b. Arte rupestre e contexto arqueológico, *Almonsor*, vol. 7, Montemor-o-Novo: 225-269.
- 1990. A rocha 49 de Fratel e os períodos estilizado-estático e estilizado-dinámico da arte do Vale do Tejo. *Homenagen a J. R. dos Santos Junior*. Lisboa, vol. I:151-177.
- 1997. Megalitismo do Barlovento algarvio. Nova síntese. *Setúbal Arqueológica*, vols. 11-12. 1997; pp. 147-190.
- 1999. *Gruta do Escoural*. IPAR, Lisboa.
- 2000. A Rocha 175 de Fratel-Iconografia e interpretação. *Estudos Pré-históricos*, vol. VIII;81-112.
- 2001. Arte rupestre do vale do Tejo (Portugal). Antropomorfos (estilos, comportamientos, cronologías e interpretações). *Semiótica del arte prehistórico. Servicio de estudios valencianos. Serie Arqueológica* nº 18, pp. 53-88
- 2002. Arte rupestre em Portugal, perspectiva sobre o último século, *Arqueologia & História*, 54, Lisboa, pp. 139-194.
- GOMES, M. V., CARDOSO, J. L., 1989. A mais antiga representação de Equus do Vale do Tejo. *Almonsor. Revista de Cultura*, nº 7: 167-210.
- GÓMEZ BARRERA, J. A. 1982. *La Pintura Rupestre Esquemática en la Altimeseta Soriana*, Excma. Ayuntamiento de Soria, Soria.
- 1984-1985. El abrigo de La Peña de los Plantíos: nuevo hallazgo de pinturas rupestres esquemáticas en Fuentetoba (Soria), *Ars Praehistorica*, t. III-IV, pp. 139-180, Sabadell.
- 1988. D. Teógenes Ortego Frías y su aportación al estudio del arte rupestre postpaleolítico en la Península Ibérica, *Celtiberia*, 75, pp. 47-77, Soria.
- 1989. Las pinturas rupestres del Abrigo II del Barranco de Valdecaballos (Valonsadero, Soria), *Boletín de la Asociación Española de Arte Rupestre*, 2, pp. 3-10, Barcelona.
- 1990. Pintura Rupestre Esquemática en Soria, significado e interpretación, en J. L. Argente Oliver (Coord.), *Arte Prehistórico de la Provincia de Soria*, Museo Numantino-Junta de Castilla y León, Soria, 1990, p. 59-78.
- 1992. *Grabados Rupestres Postpaleolíticos del Alto Duero*, Serie de Investigación, 1, Museo Numantino, Caja Salamanca y Soria-Junta de Castilla y León, Soria, 408 págs.
- 1993. *Arte Rupestre Prehistórico en la Meseta Castellano-Leonesa*, Junta de Castilla y León, Valladolid, 263 págs.
- 1997. Arte Rupestre en Castilla y León: catalogación, gestión y nuevas investigaciones, *Extremadura Arqueológica*, VII, p. 53-71, Cáceres-Mérida.
- 1997b. El problema de la autenticidad de los grabados de la cueva de Las Salinas, en San Esteban de Gormaz (Soria), *II Congreso de Arqueología Peninsular*, Zamora (1996), t. II, pp. 647-659.
- 1999. *La Cueva de Las Salinas de San Esteban de Gormaz. Documentación y estudio de sus grabados rupestres*, Ayuntamiento de San Esteban de Gormaz, Salamanca.
- 2000. Arte Rupestre Esquemático en la Meseta Castellano-Leonesa, *Actas do 3.º Congresso de Arqueología Peninsular*, vol. IV, pp. 503-523, Porto.
- 2001a. Las pinturas rupestres esquemáticas de La Cerrada de la Dehesa y de Los Callejones (Fuentetoba, Soria), *Quaderns de Prehistoria I Arqueologia de Castelló*, 22, pp. 73-87, Castellón.
- 2001b. *Ensayos sobre el Significado y la Interpretación de las Pinturas Rupestres de Valonsadero*, Excma. Diputación Provincial, Soria, 295 págs.
- 2001c. *Pinturas Rupestres de Valonsadero y su entorno*, Caja Rural, Soria, 255 págs.
- 2004. El grabado como manifestación artística en la Prehistoria peninsular, *Cuadernos de Arte Rupestre*, 1, Murcia, pp. 25-55.

- 2005. La pintura rupestre esquemática como acción social de los grupos agroganaderos en la meseta castellano-leonesa, *Cuadernos de Arte Rupestre*, 2, Murcia, pp. 11-58.
- 2006. Grabados rupestres en el interior peninsular. Galería del Sílex, Cueva Maja y La Sala de la Fuente como paradigmas de investigación, *Congreso de Arte Rupestre Esquemático en la Península Ibérica*. Comarca de Los Vélez, Almería, mayo de 2004.
- GÓMEZ-BARRERA, J. A., FERNÁNDEZ MORENO, J. J. 1991. Dos nuevos abrigos con pinturas rupestres esquemáticas en El Cubillejo (Valonsadero, Soria). *Soria Arqueológica*, 1, pp. 103-120, Soria.
- GÓMEZ-BARRERA, J. A., ROJO GUERRA, M., GARCÍA DÍEZ, M. 2005. Las pinturas rupestres del Abrigo de Carlos Álvarez o Abrigo de la Dehesa (Miño de Medinaceli, Soria), *Zephyrus*, LVIII, pp. 223-244.
- GONÇALVES, M. E. (coord.) 2001. *O Caso de Foz Côa: Um Laboratório de Análise Sociopolítica*, Edições 70, Lisboa, 271 p.
- GONZALEZ CORDERO, A., ALVARADO GONZALO, M. 1992. Nuevas pinturas rupestres en Extremadura. Pintura naturalista en el entramado esquemático de Las Villuercas –Cáceres– *Revista de Arqueología*, 143, Madrid, 18-25.
- GONZÁLEZ-TABLAS SASTRE, F. J. 1980. Las pinturas rupestres de Peña Mingubela (Ávila), *Zephyrus*, XXX-XXXI, pp. 43-62, Salamanca.
- GONZÁLEZ SAINZ, C. 1989. *El Magdaleniense Superior-Final de la región cantábrica*. Tantín-Universidad de Cantabria. Santander.
- 1993. En torno a los paralelos entre el Arte Mobiliario y el Rupestre. *Veleia*, T. 10. Vitoria, pp. 39-56.
- 1999. Sobre la organización cronológica de las manifestaciones gráficas del Paleolítico superior. Perplejidades y algunos apuntes desde la región cantábrica. En R. CACHO y N. GÁLVEZ, *32.000 BP: Una odisea en el tiempo. Reflexiones sobre la definición cronológica del arte parietal paleolítico*. pp. 123-144.
- 2005. Actividad gráfica magdaleniense en la región cantábrica. Datación y modificaciones iconográficas. En N. F. BICHO ed. *O Paleolítico. Actas do IV Congresso de Arqueologia Peninsular*. pp. 157-181.
- GONZÁLEZ SAINZ, C., SAN MIGUEL, C. 2001. *Las cuevas del Desfiladero. Arte rupestre paleolítico en el valle del río Carranza (Cantabria-Vizcaya)*. Santander.
- GONZALO, F. 1970. Arte rupestre en la provincia de Segovia. *Revista Ejército*, nº 370. pp. 5-9.
- GRANDE DEL BRÍO, R. 1978. Las pinturas rupestres del Risco de los Altares (Salamanca), *Zephyrus*, XXVIII-XXIX, pp. 235-248.
- 1979. Las pinturas rupestres de la Sierra de las Quilamas (Salamanca), *Estudios dedicados a Carlos Callejo Serrano*, Cáceres, pp. 371-378.
- 1982. Descubrimiento de pinturas rupestres en la Sierra de la Culebra *Zephyrus*, XXXIV-XXXV, pp. 145-148.
- 1987. *La pintura rupestre esquemática en el Centro-Oeste de España (Salamanca y Zamora)*. Ensayo de interpretación del arte esquemático, Diputación de Salamanca, Salamanca.
- 1997. *Eremitorios altomedievales en las provincias de Salamanca y Zamora. Los monjes solitarios*, Librería Cervantes, Salamanca.
- GRANDE DEL BRÍO, R., GONZÁLEZ-TABLAS SASTRE, F. J. 1980. Hallazgo de pinturas rupestres en el valle de Lera (Salamanca), *Zephyrus*, XXX-XXXI, pp. 63-72.
- GRAZIOSI, P. 1964. L'Art paleolithique de la Province Méditerranéenne et ses influences dans les temps post-paleolithiques. *Prehistoric art of the western mediterranean and the sahara*. Viking Fund Publications in Anthropology, nº 39, pp. 35-46.
- GROUPE DE RÉFLEXION sur les méthodes d'étude de l'art pariétal paléolithique, 1993. *L'art pariétal paléolithique : Techniques et Méthodes d'Etude*. Comité des travaux Historiques et Scientifiques, Paris, Ministère de l'Enseignement Supérieur et de la Recherche.
- GUERRA, A. M. R. 1998. *Nomes pré-romanos de povos e lugares do Ocidente peninsular*. Lisboa: Faculdade de Letras da Universidade de Lisboa (tese de dissertação de doutoramento).
- GUILLEM, P. M., MARTÍNEZ VALLE, R., MELIÀ, F. 2001. Hallazgo de grabados rupestres de estilo paleolítico en el norte de la provincia de Castellón: el Abric d'en Melià (Serra d'en Galceran). *Saguntum-PLAV*, 33: 133-140.
- GUIMARÃES, J. A. G. 1995. Arqueologia do Vale do Côa: a estação arqueológica da Quinta de Santa Maria da Ervamoira. *Trabalhos de Antropologia e Etnologia*. Porto. 35:4 1.º Congresso de Arqueologia Peninsular: Actas 8, pp. 569-575.

BIBLIOGRAFÍA GENERAL

- GUSI, F. 1975. Un taller bajo abrigo en la 2.^a cavidad del Cingle de l'Ermita (Albocàsser). *Cuadernos de Prehistoria y Arqueología Castellonense*, 2: 39-63.
- GUTIÉRREZ GONZÁLEZ, J. A., AVELLÓ ÁLVAREZ, J. L. 1986. *Las pinturas rupestres esquemáticas de Sésamo, Vega de Espinareda (León)*, Monografías del Centro de Investigación y Museo de Altamira, 12, Madrid.
- GUY, E. 1993. Enquête stylistique sur l'expression figurative épipaléolithique en France: de la forme au concept. *Paleo*, 5: 333-373.
- 1997. Enquête stylistique sur cinq composantes de la figuration Epipaléolithique en France. *Bulletin de la Société Préhistorique Française*, 94. 3, 309-313.
- 2002. Contribution de la Stylistique à l'Estimation Chronologique des Piquetages Paléolithiques de la vallée du Côa (Portugal) in SACCHI, D. (dir.), *L'Art Paléolithique à l'Air Libre. Le paysage modifié par l'image (Tautavel - Campôme, 7 - 9 octobre 1999)*, GAEP & GÉOPRÉ, pp. 65-72.
- HEIDEGGER, M. 1998. *El Ser y el Tiempo*, Madrid, Fondo de Cultura Económica.
- HELKOG, K. 1999. The Shore Connection. Cognitive Landscape and communication with Rock Carvings in Northernmost Europe, *Norwegian Archaeological Review*, vol. 32, n° 2, pp. 73-93
- HERNÁNDEZ PÉREZ, M. S. 2006. Artes esquemáticos en la Península Ibérica: el paradigma de la pintura esquemática, in J. MARTÍNEZ GARCÍA e M. S. HERNÁNDEZ PÉREZ (eds.), *Arte rupestre Esquemático en la Península Ibérica*. Comarca de Los Vélez, pp. 13-32.
- HERNÁNDEZ, M. S., FERRER, P., CATALÁ, E. 1988. *Arte rupestre en Alicante*. Alicante.
- HERNÁNDEZ PACHECO, E. 1919. *La caverna de la Peña de Candamo (Asturias)*. Comisión de Investigaciones Paleontológicas y Prehistóricas, 24, Madrid, 281 pp.
- HESJEDAL, A. 1995. Rock art, time and social context, in K. Helskog e B. Olsen (eds.), *Perceiving Rock Art: Social and Political Perspectives*. Instituttet for sammenlignende Kulturforskning, Oslo, pp. 200-206.
- HOCKETT, B. S., BICHO, N. F. 2000. Small mammal hunting during the late upper paleolithic of central Portugal. *Paleolítico da Península Ibérica*. Porto: 415- 424.
- IACOLEVA, L., PINÇON, G. 1997. *La frise sculptée du Roc-aux-Sorciers*. CTHS, 168 pp.
- IBERO, J. M. 1923. El Paleolítico de Oña y sus alrededores. *Razón y Fé*, t. 67.
- INGOLD, T. 1993. The temporality of the landscape. *World Archaeology*, vol. 25, n° 2, pp. 152-174.
- IN SITU 2005. *Estudo prévio de conservação das rochas gravadas do núcleo de arte rupestre da Penascosa - Parque Arqueológico do vale do Côa (PAVC)*. Relatório entregue pela In Situ, Lda ao PAVC no âmbito do projecto de experimentação prévia de soluções de conservação para a arte rupestre do Vale do Côa.
- JIMÉNEZ GUIJARRO, J. 2001. El Parral (Segovia). Caracterización del epipaleolítico del interior peninsular. *Estudios de Prehistoria y Arqueología madrileñas*, 11:37-44.
- JIMENO MARTÍNEZ, A. 1985. Prehistoria, en J. A. Pérez Rioja (Coord.): *Historia de Soria*, vol. I, pp. 85-121, Soria.
- JORDA, F. 1955. Sobre la edad solutrense de algunas pinturas de la cueva de la Pileta. *Zephyrus*, VI: 131-143. Salamanca.
- 1964. El arte rupestre paleolítico en la región cantábrica: nueva secuencia cronológica cultural. En PERICOT, I. y RIPOLL, E. eds. "Prehistoric Art of the Western Mediterranean and the Sahara". *Wenner-Gren Foundation, New York. Barcelona*. pp. 47-82.
- 1965. Sobre técnicas, temas y etapas del Arte Paleolítico de la Región Cantábrica. *Zephyrus*, XV. Salamanca. pp. 5-25.
- 1978a. Los estilos en el arte parietal del magdalense cantábrico. *Curso de Arte Rupestre Paleolítico. Univ. Intern. Menéndez Pelayo, Santander*. pp. 79-130.
- 1978b. El arte de los pueblos agricultores, ganaderos y metalúrgicos, en *Historia, I: La Antigüedad*, Ed. Alambra, pp. 144-148, Madrid.
- JORDA PARDO, J. F., GARCÍA, M. A., PÉREZ, C., SÁNCHEZ-MONGE, M., ESTRADA, R., BENITO, F., SÁNCHEZ, B. 1989. Investigaciones Prehistóricas en el Alto Valle del Jarama (Valdesotos, Guadalajara). *Revista de Arqueología*. n° 94, pp. 61-62.
- JORDA PARDO, J., PASTOR MUÑOZ, F., RIPOLL LÓPEZ, S. 1999. Arte rupestre paleolítico y postpaleolítico al aire libre en los Montes de Toledo occidentales (Toledo, Castilla-La Mancha): noticia preliminar. *Zephyrus*, 52. Salamanca: 281-296.
- JORGE, S. O. 1991. A ocupação do espaço no Norte de Portugal durante o IIIº - inícios do IIº milénio A. C., in V. O. JORGE and S. O. JORGE (eds), *Incursões na Pré-história*, Fundação Eng. António de Almeida, Porto, pp. 299-380.
- JORGE, V. O. 1983: Gravuras portuguesas. *Zephyrus*, XXXVI. Salamanca; pp. 53-61.

- 1987. Arte Rupestre en Portugal. *Revista de Arqueología*, nº 76, Agosto. pp. 10-19.
- JORGE, S. O. 1999. *Domesticar a Terra*. Trajectos Portugueses, Gradiva, Lisboa.
- JORGE, V. O. Ed. 1995. Dossier Côa. *Trabalhos de Antropologia e Etnologia XXXV-4*. Porto. pp. 311-896.
- JORGE, V. O., BAPTISTA, A. M., JORGE, S. O., SANCHES, M. J., SANTOS SILVA, M., LEITE DA CUNHA, A. 1988. O abrigo com pinturas rupestres da Fraga d'Aia (Paredes da Beira, S. João da Pesqueira) – notícia preliminar, *Arqueologia*, 18, Porto, pp. 109-130.
- JORGE, V. O., BAPTISTA, A. M., SANCHES, M. J. 1988b. A Fraga d'Aia (Paredes da Beira, S. João da Pesqueira) – Arte rupestre e ocupação Pré-histórica, *Trabalhos de Antropologia e Etnologia*, vol. 28 (1-2), SPAE, Porto, pp. 201-233.
- JORGE, S. O., JORGE, V. O., ALMEIDA, C. A. F. DE., SANCHES, M. J., SOEIRO, M. T. 1981. Gravuras rupestres de Mazouco (Freixo da Espada a Cinta). *Arqueologia*, Porto, nº 3. pp. 3-12.
- 1982. Descoberta de gravuras rupestres em Mazouco, Freixo da Espada a Cinta (Portugal). *Zephyrus XXXIV-XXXV*. pp. 65-70.
- JORGE, V. O., JORGE, S. O., SANCHES, M. J., RIBEIRO, J. P. 1981-82. Mazouco (Freixo-de-Espada à Cinta). *Nótula arqueológica. Portugalia, nova serie, II/III*. pp. 143-145.
- KNAPP, A. B., ASHMORE, W. 1999. *Archaeologies of Landscape. Contemporary Perspectives*. Blackwell Publishers, Oxford.
- LALANNE, G., BREUIL, H. 1911. L'Abri sculpté de Cap-Blanc à Laussel (Dordogne). *Rev. L'Anthropologie*, t. 22. pp. 385-402.
- LAMING-EMPERAIRE, A. 1962. *La signification de l'art rupestre paléolithique: Méthodes et applications*. Impr. Picard et Cie. Paris.
- LANHAS, F. 1969. As gravuras rupestres de Montedor. *Revista de Etnografia*, 13 (2), pp. 367-386.
- LARRÉN, H. 1986. *Informe preliminar sobre las pinturas rupestres del Risco de La Zorrera (Candelada, Ávila)*, Museo de Ávila-Delegación Territorial de Cultural.
- LAYTON, R. 1991. *The Anthropology of Art*, Cambridge University Press, Cambridge.
- 2001. Ethnographic study and Symbolic Analysis, in Whitley, D. S. (ed.), *Handbook of Rock Art Research*, Altamira Press, Walnut Creek e Oxford, pp. 311-331.
- LEAL, A.S.A.B.P. 1886. s. v. Villa Nova de Foscoa. In *Portugal antigo e moderno*. 11. Lisboa: Livraria Editora de Tavares Cardoso & Irmão, pp. 829-849.
- LEJEUNE, M. 1996. L'art pariétal de la grotte d'Escoural. M. Otte y C. da Silva : *Recherches préhistoriques à la grotte d'Escoural, Portugal*. ERAUL, 65 :135-240.
- LEMONS, F. S. 1993. *Povoamento romano de Trás-os-Montes Oriental*. Tese de dissertação de doutoramento, Universidade de Braga.
- 1995. Dossier Côa I: O relatório de impacte patrimonial (1989), *Forum*, 15/16, Jan.-Jun. 1994, Universidade do Minho, Braga, p. 141-156.
- LEMONS, F. S., CRUZ, G. 2006. *Muralhas e guerreiros na Proto-histórica do Norte de Portugal e Beira Interior Norte*. Comunicação apresentada no III Congresso de Arqueologia de Trás-os-Montes, Alto Douro e Beira Interior: Debates no Vale do Côa, em Pinhel, a 17 de Maio.
- LEROI-GOURHAN, A. 1958a. La fonction des signes dans les sanctuaires paléolithiques. *Bulletin de la Société Préhistorique Française*, t. LV. pp. 307-321.
- 1958b. Le symbolisme des grands signes dans l'art pariétal paléolithique. *Bulletin de la Société Préhistorique Française*, t. LV. pp. 384-398.
- 1958c. Répartition et groupement des animaux dans l'Art pariétal paléolithique. *Bulletin de la Société Préhistorique Française*, t. LV. pp. 515-522.
- 1965. *Prehistoire de l'Art Occidental*. 1.^a edición, Mazenod. Paris.
- 1968. Le symbolisme des grands signes dans l'art pariétal paléolithique, *Bulletin de la Société Préhistorique Française*, 55 (7-8), Paris, pp. 384-398.
- 1970. Résumé des cours 1969-70: Prehistoire. *En Annuaire du Collège de France*. Paris. pp. 367-376.
- 1971. *Prehistoire de l'Art Occidental*. 2.^a edición aumentada, Mazenod. Paris.
- 1972. Considerations sur l'organisation spatiale des figures animales dans l'art pariétal paléolithique", *Santander Symposium – Actas del Symposium Internacional de Arte prehistórico*, Santander, UISPP, pp. 281-308.
- 1974. Résumé des cours 1973-74: Prehistoire. *En Annuaire du Collège de France*. Paris. pp. 381-388.
- 1981. Les signes pariétaux comme marqueurs ethniques. *Altamira Symposium. Madrid-Asturias-Santander 1979*. Ministerio de Cultura. Madrid, pp. 164-168.

BIBLIOGRAFÍA GENERAL

- 1984. Reflexiones Metodológicas en Torno al Arte Paleolítico”, *Simbolos, Artes y Creencias de la Prehistoria*, Madrid, Ediciones Istmo [Artes, Técnicas, Humanidades, 3], pp. 414-436.
- 1992. *L’art pariétal. Langage de la préhistoire*. Grenoble. Jérôme Millon.
- 1995. *Préhistoire de l’Art Occidental*, Paris, Citadelles et Mazenod [primeira edição: 1965].
- LEWIS-WILLIAMS, J. D., DOWSON, T. A. 1988. Entoptic phenomena in Upper paleolithic art. *Current Anthropology*, 29. 2:201-245.
- 1993. On vision and power in the Neolithic: evidence from decorated monuments. *Current Anthropology*, 34. 1:55-65.
- LOMBA, J., MARTÍNEZ, M., MONTES, R., SALMERON, J. 1995. *Historia de Cieza. Cieza prehistórica. De la depredación al mundo urbano*. Ed. Campobell. Volumen I. Murcia. 235 págs.
- LÓPEZ CUEVILLAS, F. 1943. Las insculturas de Outeiro da Cruz, *Boletín del Museo Arqueológico Provincial de Orense*, vol. I, pp. 95-101.
- 1951. La clasificación tipológica del arte rupestre del Noroeste Hispánico y una hipótesis sobre la cronología de alguno de sus tipos, *Zephyrus*, vol. II, Salamanca, pp. 73-81
- LÓPEZ JIMÉNEZ, O. BENET, N. 2005. La edad del Hierro en el área Sudoccidental de la meseta Norte: Organización social, explotación y ocupación del territorio. In *Lusitanos e Romanos no Nordeste da Lusitânia Actas das 2^{as} Jornadas de Património da Beira Interior*. Guarda: Centro de Estudos Ibéricos, pp. 95-116.
- LORBLANCHET M. 1995. *Les grottes ornées de la Préhistoire. Nouveaux regards*. Eds Errance, Paris, 1995.
- 2002. De l’art des grottes à l’art de plein air au Paléolithique. *L’art paléolithique à l’air libre. Le paysage modifié par l’image*. Carcassonne: 97-112.
- LORBLANCHET, M., BAHN, P. 1993. *Rock art studies. The Post-Stylistic era or were do we go from here?* Oxford Monographs. 35.
- LORENZO-RUZA, R. S. 1951. Petroglifos e labirintos, *Revista de Guimarães*, vol. 61 (3-4), Guimarães, pp. 378-393.
- LOUREIRO, L. F. 2006. O santuário rupestre do Penedo da Moura, *Al-madam. Adenda electrónica*, nº 14, IV, pp. 1-6, disponível em Maio de 2007, no site www.almadam.cidadevirtual.pt ou www.almadam.publ.pt.
- LUCAS PELLICIER, R. 1971. Pinturas rupestres del Solapo del Águila (Río Duratón, Segovia), *Trabajos de Prehistoria*, 28, pp. 119-152, Madrid.
- 1981. Aproximación al conocimiento de las estaciones rupestres y de la pintura esquemática en el Barranco de Duratón (Segovia), *Altamira Symposium*, pp. 505-526.
- LUÍS, L. 2000. Patrimoine archéologique et politique dans la vallée du Côa au Portugal, *Les Nouvelles de l’Archéologie*, 82: 4e trimestre, Paris, pp. 47-52.
- 2005. Arte rupestre e ocupação humana no Vale do Côa: Balanço da investigação no Parque Arqueológico do Vale do Côa. *Côavisão*. Vila Nova de Foz Côa. 7 Actas do I Congresso de Arqueologia de Trás-os-Montes, Alto Douro e Beira Interior, pp. 31-60.
- MACWHITE, E. 1951. *Estudios sobre las relaciones atlánticas de la Península Hispánica en la Edad del Bronce*, Seminario de Historia Primitiva del Hombre, Madrid.
- MAESTRO GONZÁLEZ, A. 2004. *Estructura y evolución alpina de la Cuenca de Almazán (Cordillera Ibérica)*, Excma. Diputación Provincial de Soria, Col. “Temas Sorianos”, núm. 48, Soria, 410 págs.
- MAESTRO ZALDIVAR, E. M. 1989. *Cerámica ibérica decorada con figura humana*. Zaragoza: Universidad de Zaragoza Monografías arqueológicas 31.
- MARCO SIMÓN, F. 2005. Religion and Religious Practices of the Ancient Celts of the Iberian Peninsula. *e-Keltoi: Journal of Interdisciplinary Celtic Studies*. Milwaukee. 6 The Celts in the Iberian Peninsula, pp. 287-345. [Disponível em http://www.uwm.edu/Dept/celtic/ekeltoi/volumes/vol6/6_6].
- MARQUES, J. A. M. 1986. As gravuras da Chã da Sobreira e a arte rupestre no concelho de Monção. *Revista de Ciências Históricas*, vol. 1. Universidade Portucalense, Porto, pp. 11-29.
- MARTÍN, E. 1981. Arte rupestre paleolítico en la Meseta. *Memoria de Licenciatura inédita*, Valladolid.
- MARTÍN VALLS, R. 1983. Las insculturas del castro salmantino de Yecla de Yeltes y sus relaciones con los petroglifos gallegos, *Zephyrus*, XXXVI, pp. 217-231, Salamanca.
- MARTÍN, E., MOURE, J. A. 1981. El grabado de estilo paleolítico de Domingo García (Segovia). *Trabajos de Prehistoria*. 38. pp. 97-108.
- 1988. El Arte Rupestre de Domingo García (Segovia). *Revista de Arqueología*, nº 87, Julio. pp. 16-24.

- MARTÍN, E., ROJO, A., MORENO, M. A. 1986. Hábitat postmusteriense en Mucientes (Valladolid). *Numantia*, II. pp. 87-100.
- MARTÍNEZ GARCÍA, J. 1986-87. Un grabado paleolítico al aire libre en Piedras Blancas (Escullar, Almería). *Ars Praehistorica*, V- VI. pp. 49-58.
- 1987. Reproducción y estudio directo del arte rupestre en la vertiente meridional de la Sierra de los Filabres. *Anuario Arqueológico de Andalucía*, 1987, T. II. Sevilla. pp. 395-397.
- 1992. Arte Paleolítico en Almería. Los primeros documentos. *Revista de Arqueología*, nº 130. pp. 24-33.
- 1995. Grabados prehistóricos, grabados históricos: reflexiones sobre un debate a superar, *Revista de Arqueología*, 172, pp. 14-23, Madrid.
- 1998. Abrigos y accidentes geográficos como categorías de análisis en el paisaje de la pintura rupestre esquemática. El sudeste como marco, *Arqueología Espacial* 19-20, pp. 543-561, Teruel.
- 2002. Pintura rupestre esquemática: el panel, espacio social”, *Trabajos de Prehistoria* 59-1, pp. 65-87, Madrid.
- 2003. Arte rupestre levantino: la complejidad de una confluencia espacio-temporal con el arte macroesquemático y esquemático en el proceso de “neolitización. *III Congreso Neolítico de la Península Ibérica*. 2003, Santander.
- 2005. Compartir el tiempo y el espacio: pinturas rupestres postpaleolíticas del levante peninsular. En *Arte Rupestre en la Comunidad Valenciana*. Ed. Generalitat Valenciana. 179-193. Valencia.
- MARTÍNEZ, M. I., COLLADO, H. 1997. Arte rupestre en la provincia de Badajoz. *Extremadura Arqueológica* VII, pp. 151-173.
- MARTÍNEZ SANCHEZ, C., NICOLÁS DEL TORO, M., GARCÍA BLÁNQUEZ, L. A., PONCE GARCÍA, J. 2006, Figuras esquemáticas pintadas procedentes de una sepultura de finales del III milenio en Lorca (Murcia), in J. Martínez García e M. S. Hernández Pérez (eds.), *Arte rupestre Esquemático en la Península Ibérica*. Comarca de Los Vélez, pp. 513-520.
- MARTÍNEZ VALLE, R., GUILLEM CALATAYUD, P. M. 2005. Arte rupestre de l'Alt Maestrat; las cuencas de la Valltorta y de la Rambla Carbonera. En M. S. Hernández Pérez y J. A. Soler Díaz (Eds.) *Arte rupestre en la España mediterránea: actas del Congreso Alicante (25-28 de octubre de 2004)*: 71-88. Alicante: Instituto Alicantino de Cultura “Juan Gil-Albert”, Caja de Ahorros del Mediterráneo.
- MARTÍNEZ VALLE, R., GUILLEM, P. M., CUEVAS, R. (e. p.). Arte rupestre y poblamiento prehistórico en el territorio de Valltorta-Gassulla. *IV Congreso del Neolítico en la Península Ibérica*. 27 al 30 de Noviembre 2006. Alicante.
- MARTÍNEZ VALLE, R., CALATAYUD, P. G., VILLAVERDE, V. 2003. Las figuras grabadas de estilo paleolítico del Abric D'en Meliá (Castelló). En: R. de Balbín y P. Bueno eds: *Primer Symposium Internacional de Arte Prehistórico de Ribadesella*. pp. 279-290.
- MARTÍNEZ VALLE, R., VILLAVERDE, V. 2002 *La cova dels Cavalls en el Barranc de la Valltorta*. Museu de la Valltorta.
- MARTINS, A. 2006. Gravuras rupestres do Noroeste peninsular: a Chã da Rapada, *Revista Portuguesa de Arqueologia*, vol. 9, nº 1, Lisboa, pp. 47-70.
- MARTINS, C. M. B. 2006. *Proto-história e romanização no monte da Sra. do Castelo (Urros, Torre de Moncorvo*. Comunicação apresentada no III Congresso de Arqueologia de Trás-os-Montes, Alto Douro e Beira Interior: Debates no Vale do Côa, em Pinhel, a 17 de Maio.
- MARTZLUFF, M., JOUY-AVANTIN, F., FABRE, B., BLAIZE. 2005. Nouvelles gravures rupestres au Pla de Vall en So (Conflent, P-O). *Roches ornées, roches dressées: colloque en hommage à Jean Abélanet*. Perpignan, 24-25 Mai 2001, A. A. P.-O, Presses Universitaires, Perpignan. pp. 171-184.
- MAS CORNELLÀ, M. 1986-1987. Los grabados de la cueva del Arco (Conjunto rupestre del Tajo de las Figuras) y el abrigo del Tajo de Albarianes (Medina Sidonia, Cádiz). *Ars Praehistorica*, V-VI: 247-252. Vic.
- 1991. Documentación e investigación de las manifestaciones artísticas de las Cuevas de las Palomas. Abrigos de Bacinete y conjunto rupestre del Tajo de las Figuras (Cádiz). *Anuario Arqueológico de Andalucía*, 1991, II: 99-104. Sevilla.
- MAS, M. *et alii*. 1997. Arte rupestre en Andalucía. Nuevas investigaciones. *Extremadura Arqueológica* VII, pp. 33-51.
- MAS CORNELLÀ, M., RIPOLL LÓPEZ, S. 2002. Technologie et thématique de l'art rupestre paléolithique sous abris rocheux dans le sud de la péninsule ibérique (Andalousie-Espagne) . *L'art paléolithique à l'air libre*, le paysage modifié par l'image. Tautavel-Campôme, 7-9 octobre 1999. 87-94. Tautavel.
- MAS CORNELLÀ, M., RIPOLL LÓPEZ, S., MARTOS ROMERO, J. A., PANIAGUA PÉREZ, J. P., LÓPEZ MORENO DE

BIBLIOGRAFÍA GENERAL

- REDROJO, J. R., BERGMANN, L. 1995. Estudio preliminar de los grabados rupestres de la Cueva del Moro (Tarifa, Cádiz) y el arte paleolítico del Campo de Gibraltar. *Trabajos de Prehistoria*. Vol. 52, nº 2: 61-81. Madrid.
- MAS, M., RIPOLL, S., BERGMANN, L., PANIAGUA, J. P., LÓPEZ, J. R., MARTOS, J. A. 1996. La Cueva del Moro. El arte paleolítico más meridional de Europa. *Revista de Arqueología*, 177: 14-21.
- MATEO, M. A. 2002. La llamada fase pre-levantina y la cronología del arte rupestre levantino. Una revisión crítica. *Trabajos de Prehistoria*, 59 nº 1, pp. 49-64.
- 2003. *Arte rupestre prehistórico en Albacete. La cuenca del río Zumeta*. Estudios, nº 147. Instituto de Estudios Albacetenses Don Juan Manuel. Diputación Provincial de Albacete, 236 págs.
- MATEU BELLÉS, J. F. 1982. *El norte del País Valenciano. Geomorfología litoral y prelitoral*. Universitat de Valencia.
- MEIRELES, J. 1997. Quaternário do Vale do Côa in ZILHÃO (coord.), *Arte Rupestre e Pré-história do Vale do Côa*, Ministério da Cultura, pp. 41-54.
- MEIRELES, J. ALMEIDA, F. 1998. Geologia. In ZILHÃO, J., ed. *Arte Rupestre e Pré-História do Vale do Côa: trabalhos de 1995-1996*. Lisboa: Ministério da Cultura, pp. 41-73.
- MENÉNDEZ, M. 2003. Arte prehistórico y territorialidad en la cuenca del río Sella. En: R. de Balbín y P. Bueno Eds: *El Arte Prehistórico desde los inicios del siglo XXI. Ribadesella 2003*. pp. 185-200.
- MERCIER N., VALLADAS H., AUBRY, T., ZILHÃO J., JORONS, J. L., REYSS J. L., SELLAMI, F. e. p. Fariseu: first confirmed open-air paleolithic parietal art site in the Côa Valley (Portugal). *Antiquity*.
- MERCIER N., VALLADAS H., FROGET L., JORONS, J. L., REYSS J. L., AUBRY T. 2001. Application de la méthode de la thermoluminescence à la datation des occupations paléolithiques de la vallée du Côa. *Actes du Colloque: "Les premiers hommes modernes de la Péninsule ibérique"*, Vila Nova de Foz Côa, 22-24/10/1998, pp. 275-280.
- MITHEN, S. 1998. *Arqueología de la mente*. Barcelona.
- MOLINEAUX, B. L. 1997. Introduction. The Cultural life of images, in B. L. Molineaux (ed.), *The Cultural life of Images. Visual representation in Archaeology*, Routledge, London/New York, pp. 1-10.
- MONTANO, C., IGLESIAS, M. 1988. *Grabados rupestres de Alcántara*. Excmo. Ayuntamiento de Alcántara. Cáceres.
- MONTEIRO-RODRIGUES, S. 2002. Estação pré-histórica do Prazo-Freixo de Numão. *Coavisao: Cultura e Ciência*. Vila Nova de Foz Coa, 4: pp. 113-126.
- MONTEIRO-RODRIGUES S., ANGELUCCI D. 2004. New data on the stratigraphy and chronology of the prehistoric site of Prazo (Freixo de Numão). *Revista Portuguesa de Arqueologia*. Vol. 7, nº 1, pp. 39-60.
- MONTES BERNÁRDEZ, R., SALMERON JUAN, J. 1998. *Arte Rupestre Prehistórico en Murcia*, Murcia.
- MORENO, M. 1996. La mesa de los Infantes en la Sierra del Almuerzo, *Diario de Soria*, martes 30 de julio, p. 11.
- MORPHY, H. 1991. *Ancestral Connections*, Chicago University Press, Chicago.
- 1994. The Anthropology of Art, in T. Ingold (ed.), *Companion Encyclopedia of Anthropology*, Routledge, London/New York, pp. 648-685.
- 1998. *Aboriginal Art*, Phaidon, London/New York.
- MOURE, J. A., GONZÁLEZ SAINZ, C. 2000. Cronología del arte paleolítico cantábrico: últimas aportaciones estado actual de la cuestión. *Paleolítico da Península Ibérica*. Porto:461-473.
- MOURE ROMANILLO, A., GONZÁLEZ SAINZ, C., BERNALDO DE QUIRÓS, F., CABRERA VALDÉS, V. 1996. Dataciones Absolutas de Pigmentos en Cuevas Cantábricas: Altamira, El Castillo, Chimeneas y Las Monedas" in MOURE ROMANILLO (ed.), "El Hombre Fósil" 80 Años Después. Homenaje a Hugo Obermaier, Santander, Universidad de Cantabria, Fundación Marcelino Botín e Institute for Prehistoric Investigations, pp. 295-324.
- MOURE, J. A., GONZÁLEZ SAINZ, C., GONZÁLEZ MORALES, M. R. 1987. La cueva de La Haza (Ramales, Cantabria) y sus pinturas rupestres. *Veleia*, 4. Vitória. pp. 67-92.
- MOURE, A., LÓPEZ, P. 1979. Los niveles preneolíticos del abrigo del Verdelpino (Cuenca). *XV Congreso Nacional de Arqueología*; pp. 11-124.
- MUÑOZ IBÁÑEZ, F. J., RIPOLL LÓPEZ, S., BALDELLOU MARTÍNEZ, V., AUSO, P. 2001. La Fuente del Trucho. *Bolskan* nº 18, 2001, pp. 211-224
- MURILLO, M. 1977. Hallazgos arqueológicos en Aldeacentenera. *Rev. Alcántara*, nº 188, pp. 46-48.
- NEIRA CAMPOS, A., FUERTES PRIETO, N., ERNÁNDEZ RODRÍGUEZ, C., BERNALDO DE QUIRÓS, F. 2006. Paleolítico Superior y Epipaleolítico de la provincia de León. En G. Delibes y F. Diez (eds): El Paleolítico Superior en la Meseta Norte Española. *Studia Archaeologica*. nº 54; pp. 113-148.

- NOVA CONSERVAÇÃO 2004. *Análise e projecto de conservação da rocha nº 1 (com gravuras) e de uma rocha-tipo no núcleo da Ribeira de Piscos*. Relatório entregue pela Nova Conservação, Lda ao PAVC no âmbito do projecto de experimentação prévia de soluções de conservação para a arte rupestre do Vale do Côa.
- NOVOA ÁLVAREZ, P. e COSTAS GOBERNA, F. J. 2004. La fauna en los grabados rupestres de la Ribeira portuguesa del Miño, *Boletín del Instituto de Estudios Vigueses*, ano X, nº 10, Vigo, pp. 177-204.
- NOVOA ÁLVAREZ, P., Sanromán Veiga, J. 1999. Nuevos aportes al arte rupestre de Portugal, *Congreso Internacional de Arte Rupestre Europea*, Vigo (texto da comunicação policopiado).
- NUÑEZ SOBRINO, A. 2000. Estudio preliminar, in R. SOBRINO BUHIGAS. 1935 [2000] *Corpus Petroglyphorum Gallaeciae*, Fac Similae, Edicios do Castro, A Coruña, pp. 13-67.
- OBERMAIER, H. 1916. El Hombre Fósil. *Memorias de la Comisión de Investigaciones Prehistóricas y Paleontológicas*, nº 9. Madrid.
- 1923. Impresiones de un viaje prehistorico por Galicia, *Separata del Boletim de la Comisión Provincial de Monumentos Históricos y Artísticos de Orense*, tomo VII, nº 148-149, Ourense, pp. 1-21.
- 1925. Die Bronzezeitlichen Felsgravierungen von Norwestspanien (Galicien), *Jahrbuch für Prahistorische und Ethnographische Kunst*, 1. Berlin: 51-59.
- ODDY, A., CARROLL, S. eds. 1999 - *Reversibility – Does It Exist?* London: British Museum.
- OLARIA PUYOLES, C. 1988. *Cova Fosca. Un asentamiento meso-neolítico de cazadores y pastores en la serranía del Alto Maestrazgo*. Monografies de Prehistòria i Arqueologia Castellonenques, 3. Castellón.
- 1999. *Cova Matutano*. (Villafamés, Castellón). Monografías de Prehistoria i Arqueología Castellonenses, 5.
- OLÀRIA, C., GUSI, F., DÍAZ, M. 1990. El asentamiento neolítico del Cingle del Mas Nou (Ares del Mestre, Castellón). *Cuadernos de Prehistoria y Arqueología Castellonenses*, 13, 1987-88: 95-170.
- ORTEGO FÍAS, T. 1951. Las estaciones de arte rupestre en el Monte Valonsadero de Soria, *Celtiberia*, 2, pp. 275-305, Soria.
- 1956. Los grabados prehistóricos de la Cueva de Santa Cruz, en el término de Conquezueta (Soria), *Libro Homenaje al Conde de la Vega del Sella*, Oviedo, pp. 219-229.
- 1960. Excavaciones arqueológicas en la provincia de Soria, *Caesaraugusta*, 15-16, pp. 107-132, Zaragoza.
- PARAFITA, A. 2003. O paradoxo do Vale do Côa, *Tribuna Douro*, 2, Junho 2003, Régua, p. 37.
- PAZ PERALTA, J. A. 2000. Consideraciones en la identificación de los grabados rupestres históricos-medievales en Aragón (siglos XI-inicios del XIII), *Bara*, 3, pp. 141-162, Zaragoza.
- PEÑA SANTOS, A. DE LA. 1998. Para una aproximación historiográfica a los grabados rupestres galaicos, in F. J. Costas Goberna e J. M. Hidalgo Cuñarro (eds.), *Reflexiones sobre el arte rupestre prehistórico de Galicia*, Asociación Arqueológica Viguesa, Serie Arqueología Divulgativa, nº 4, Vigo, pp. 7-37
- 2003. Un acercamiento historiográfico a los grabados rupestres galaicos, in R. de BALBÍN BEHRMANN e P. BUENO RAMIREZ (eds.), *El Arte Prehistórico desde los inicios del siglo XXI. Primer Symposium Internacional de Arte Prehistórico de Ribadesella*, Asociación Cultural Amigos de Ribadesella, Ribadesella, pp. 351-390.
- 2005. Arte rupestre en Galicia, in J. M. Hidalgo Cuñarro (ed.), *Arte rupestre Pré-histórica do Eixo Atlántico*, Eixo Atlántico, pp. 3-82.
- PEÑA, A. DE LA, REY, J. M. 1993. El espacio de la representación. El arte rupestre gallego desde una perspectiva territorial. *Pontevedra. Revista de Estudios Provinciais*, 10:11-50.
- 1997a. Arte parietal megalítico y grupo galaico de arte rupestre: una revision crítica de sus encuentros y desencuentros en la bibliografía arqueológica, *Brigantium* 10, A Coruña, pp. 299-300.
- 1997b. Sobre las posibles relaciones entre el arte parietal megalítico y los grabados rupestres galaicos, in A. A. RODRÍGUEZ CASAL (ed) *O Neolítico Atlántico e as orixes do megalitismo*, Universidade de Santiago de Compostela, Santiago de Compostela, pp. 829-838.
- 1998. Perspectivas actuales de la investigación del arte rupestre Galaico, in R. FÁBREGAS VALCARCE (ed.), *A Idade do Bronze en Galicia. Novas perspectivas*. Cadernos do Seminário de Sargadelos 77, Edicios do Castro, A Coruña, pp. 221-242.
- 2001. *Petroglifos de Galicia*. Ed. Viá Láctea.

BIBLIOGRAFÍA GENERAL

- PEÑA SANTOS, A. DE LA, VÁZQUEZ VARELA, J. M. 1979. *Los Petroglifos Gallegos. Grabados rupestres prehistóricos al aire libre en Galicia*. Cuadernos del Seminario de estudios Cerámicos de Sargadelos 30, Edicions do Castro, A Coruña.
- PERESTRELO, M. S. G. 2003. *A Romanização na bacia do rio Côa*. [s. l.]: Parque Arqueológico do Vale do Côa.
- 2005. O Castelo dos Mouros de Cidadelhe e a Idade do Ferro no Médio Côa. In *Lusitanos e Romanos no Nordeste da Lusitânia Actas das 2as Jornadas de Património da Beira Interior*. Guarda: Centro de Estudos Ibéricos, pp. 67-92.
- PERESTRELO, M. S., SANTOS, A. T. OSÓRIO, M. 2003. Estruturas em fossa no sítio do Picoto (Guarda, Portugal). In *Pré-Actas do "Encuentro de Jóvenes investigadores sobre Bronce Final y Hierro en la Península Ibérica" Salamanca, 20 a 22 de Octubre de 2003*. Salamanca: Cátedra Condes de Barcelona Fundación Duques de Soria, pp. 156-176.
- PERICOT GARCÍA, L. 1942. *La cueva del Parpalló (Gandía)*. Excavaciones del Servicio de Investigación Prehistórica de la Excm. Diputación Provincial de Valencia. Instituto Diego Velázquez, Consejo Superior de Investigaciones Científicas. 349 págs., Madrid.
- PETERSON, R., MOUNTFORT, G., HOLLOW, P., GEROUDET, P. 1981. *Guides oiseaux d'Europe*. Delachaux et Niestlé. 451 pp.
- PHILLIPS, F. M., MONTGOMERY, F., ELMORE, D., SHARMA, P. 1997. Maximum Ages of the Côa Valley (Portugal) Engravings Measured with Chlorine-36. *Antiquity*. Cambridge. 71, pp. 100-104.
- PIETTE, E. 1907. *L'art pendant l'age du renne*. Masson, Paris, 11 pp.
- PIGEAUD, R. 2004. La Grotte Ornée Mayenne-Sciences (Thorigné-en-Charnie, Mayenne), *Gallia Préhistoire*, 46, Paris, CNRS Éditions, pp. 1-154.
- PIGEAUD, R., VALLADAS, H., ARNOLD, M., CACHIER H. 2003. Deux datations carbone 14 en spectrométrie de masse par accélérateur (SMA9 pour une représentation pariétale de la grotte Mayenne-Sciences (Thorigné-en-Charnie, Mayenne): émergence d'un art gravettien en France septentrionale? *C. R. Palevol* 2 (203), pp. 161-168.
- PINA CABRAL, J. de 1987. Paved roads and enchanted moorlands: the perception of the past amongst the peasant population of the Alto Minho, *Man*, 22, pp. 715-735.
- 1991. *Os contextos da Antropologia*, Memória e Sociedade, Difel.
- PINTO, R., 1929. Petroglifos de Sabroso e a arte rupestre em Portugal, *Nós*, ano IX, nº 62, pp. 19-26.
- PIÑÓN VARELA, F. 1982. *Las pinturas rupestres de Albarraçín (Teruel)*. Centro de Investigación y Museo de Altamira. Monografía nº 6: 241 págs. Santander.
- PIÑÓN, F., BUENO, P., PEREIRA, J. 1984. La estación de arte rupestre esquemático de la Zorrera (Mora) *Anales Toledanos*, XIX. Toledo; pp. 11-36.
- PYE, E. 2001. *Caring for the past. Issues in conservation for archaeology and museums*. London. James&James.
- QUEIROGA, F. M. V. R. 1999. Breia, EIA IC/28 (Viana do Castelo, Estorãos) Relatório dos Trabalhos Arqueológicos, IPA (súmula dos resultados disponível, em Maio de 2007, na base de dados do IPA – Endovélico – no site www. ipa. min-cultura. pt).
- RAPHAEL, M. 1945. *Prehistoric Cave Paintings*, New York, Pantheon Books [The Bollingen Series, IV].
- RASILLA, M. DE LA, HOYOS, M. CAÑAVÉRAS, JIMÉNEZ, J. C. 1996. El abrigo de Verdelpino (Cuenca). Revisión de su evolución sedimentaria y arqueológica. *Complutum Extra 6 "Homenaje al Dr. Fernández Miranda"*, Vol. 1:75-82.
- REBANDA, N. 1995a. Os trabalhos arqueológicos e o complexo de arte rupestre do Côa. *Instituto Português do Património Arquitectónico e Arqueológico*. Lisboa.
- 1995b. Barragem de Vila Nova de Foz Côa. Os trabalhos arqueológicos e o complexo de arte rupestre, *Boletim da Universidade do Porto*, 25, Junho, Porto, pp. 11-16.
- REYNOSO, C. 2000. Interpretando a Clifford Geertz, in C. Geertz, *La interpretación de las culturas*, Editorial Gedisa, Barcelona, pp. 9-12.
- RIBEIRO, M. L. 2001. *Notícia explicativa da carta geológica simplificada do Parque Arqueológico do Vale do Côa*. Vila Nova de Foz Côa: Parque Arqueológico do Vale do Côa.
- RIBEIRO, O. 1987. *A formação de Portugal*. Lisboa: Instituto de Cultura e Língua Portuguesa Coleção Identidade série Cultura Portuguesa.
- RIBEIRO, A. T., ALVES, L. B., BETTENCOURT, A., MENEZES, R. T. (En prensa): Space of memory and representation: Bouça da Cova da Moura (Ardegães, Maia, Northwestern Portugal), in A. BETTENCOURT e L. B. ALVES (eds.) *Places, Memory and Identity in the European Bronze Age*, Lisbon.

- RICOEUR, P. 2000. *Teoria da interpretação*, Lisboa, Edições 70.
- RINCÓN VILA, R. 1993. El abrigo de La Calderota, Olleros de Paredes Rubia, Palencia. Avance al estudio de los esquematismos rupestres en la Cantabria Antigua y las montañas de Palencia y Burgos, *Institución Tello Téllez de Meneses*, 64, p. 37-179, Palencia.
- RIPOLL PERELLÓ, E. 1961-62. La cronología relativa del santuario de la Cueva de la Pileta y el arte solutrense. *Homenaje al Prof. C. de Mergelina*. 739-751. Murcia.
- 1965. Una pintura de tipo Paleolítico en La Sierra del Montsiá (Tarragona) y su posible relación con los orígenes del arte levantino. *Miscelánea en Homenaje al abate Henri Breuil*, t. II. Barcelona, 297-305.
- 1981. Los grabados rupestres del Puntal del Tío Garrillas (término de Pozondón, Teruel), *Teruel*, 66, pp. 147-155.
- 1997. Historia de la investigación del arte rupestre en Extremadura. *Extremadura Arqueológica* VII, pp. 13-21.
- RIPOLL, S., COLLADO, H. 1997. La Mina de Ibor (Cáceres): Nueva estación con arte rupestre paleolítico en Extremadura. *Revista de Arqueología (Madrid)* núm. 196, Agosto de 1997, pp. 24-29.
- RIPOLL, S., CACHO, C., MUNICIO, L. 1997. El Paleolítico Superior en la Meseta. *Espacio, tiempo y forma. Serie I, Prehistoria y arqueología*, nº 10, 1997, pp. 55-88.
- RIPOLL LÓPEZ, S., MAS CORNELLÁ, M. 1999. La grotte d'Atlanterra (Cádiz, Espagne). *International Newsletter on Rock Art*, 23: 3-5. Foix.
- RIPOLL LÓPEZ, S., MAS CORNELLÁ, M., MUÑOZ, J. F. 2002. Dix années de recherches sur l'art rupestre paléolithique dans la péninsule ibérique. *L'art paléolithique à l'air libre, le paysage modifié par l'image*. Tautavel-Campôme, 7-9 octobre 1999. 159-174. Tautavel.
- RIPOLL LÓPEZ, S., MAS CORNELLÁ, M., TORRA COLELL, G. 1991. Grabados paleolíticos en la Cueva del tajo de las Figuras (Benalup, Cádiz). *Espacio, Tiempo y Forma. Serie I: Prehistoria y Arqueología*, 4:111-126. UNED. Madrid.
- RIPOLL, S., MUNICIO, L. 1992. Las representaciones de estilo paleolítico en el conjunto de Domingo García (Segovia). *Espacio, Tiempo y Forma (UNED), Serie I, Prehistoria y Arqueología*, t. V. pp. 107-138.
- 1999. Dirs. *Domingo García. Arte Rupestre Paleolítico al aire libre en la meseta castellana*. Monografías de la Junta de Castilla y León, nº 8.
- RIPOLL, S., MUNICIO L., MUÑOZ, F. J., PÉREZ, S., LÓPEZ, J. R. 1994. Un conjunto excepcional de Arte Paleolítico: El Cerro de San Isidro en Domingo García (Segovia). *Nuevos descubrimientos. Rev. De Arqueología*, nº 157, mayo 1994. Madrid. pp. 12-21.
- RIPOLL, S., MUÑOZ, F. J. 2003. El arte mueble del yacimiento de la Peña de Estebanvela. En: R. de BALBÍN y P. BUENO eds. *Primer Symposium Internacional de Arte Prehistórico de Ribadesella*. 2003. pp. 263-278.
- RIPOLL, S., MUÑOZ, F. J., PÉREZ, S., MUÑIZ, M., CALLEJA, F., MARTOS, J. A., LÓPEZ, R. y AMAYA, C. 1994. Arte rupestre paleolítico en el yacimiento solutrense de la Cueva de Ambrosio (Vélez-Blanco, Almería). *Trabajos de Prehistoria*, 51, 2. pp. 21-39.
- RIPOLL LÓPEZ, S., RIPOLL PERELLÓ, E., COLLADO GIRALDO, H. 1997. Avance al estudio de la Cueva de Maltravieso (Cáceres). El arte rupestre paleolítico en Extremadura. *Extremadura Arqueológica* VII, pp. 95-117.
- 1999. *Maltravieso, el santuario extremeño de las manos*. Memorias 1, Museo de Cáceres, 168 págs.
- ROCHETTE CORDEIRO, A. M., REBELO, F. 1996. Carta geomorfológica do Vale do Côa a jusante de Cidadelhe. *Cadernos de Geografia*, nº 15, 1996, Coimbra F.L.U.C., pp. 11-33.
- RODRIGUES, J. D. 1999. *Conservação da Arte Rupestre do Parque Arqueológico do Vale do Côa*. Relatório 241/99 – Gero, LNEC. Trabalho realizado para o Parque Arqueológico do Vale do Côa.
- RODRÍGUEZ MARTÍNEZ, R. M. y SÁNCHEZ SÁNCHEZ, X. M. 2000. Los grabados rupestres de época medieval. Una aproximación teórica, *Congreso Internacional de Arte Rupestre Europea*, Vigo.
- ROMERO CARNICERO, F. 1991. *Los Castros de la Edad del Hierro en el Norte de la provincia de Soria*, Studia Archaeologica, 80, Valladolid.
- ROSSELLÓ, V. M. 1995. *Geografia del País Valencià*. Edicions Alfons el Magnànim. Institució Valenciana d'Estudis i Investigació. Generalitat Valenciana. Diputació de València. València.
- ROUSSOT, A. 1990. Art mobilier et parietal du Périgord et de la Gironde. Comparaisons stylistiques., *L'art des objets au Paléolithique. Colloque international d'art mobilier paléolithique*, Paris, t. 1:189-205.
- ROYO GUILLÉN, J. I. 1986-1987. El abrigo con grabados rupestres de Val Mayor, Mequinenza (Zaragoza), *Bajo Aragón. Prehistoria*, VII-VIII, pp. 179-190.

BIBLIOGRAFÍA GENERAL

- 1999. Las manifestaciones ibéricas del arte rupestre en Aragón y su contexto arqueológico: una propuesta metodológica. *Bolskan*, nº 16, pp. 193-230.
- 2004. *Arte rupestre de época ibérica. Grabados con representaciones ecuestres*. Serie de Prehistòria i Arqueologia. Servei d'Investigacions Arqueològiques i Prehistòriques. Diputació de Castelló, 176 págs.
- ROUSSOT, A. 1984. Abri du Poisson. En *“L'art des cavernes. Atlas des grottes ornées paléolithiques françaises”*. Ministère de la Culture. París. pp. 154-156.
- 1990. Art mobilier et art pariétal du Périgord et de la Gironde: comparaison stylistique. In: Actes des colloques de la Direction du Patrimoine, *L'art des objets au Paléolithique*, Tome 1: L'art mobilier et son contexte, Foix – Le Mas d'Azil, novembre 1987, pp. 189-205.
- RUBIO ANDRADA, M. 1991. *La pintura rupestre en el parque natural de Monfragüe (Cáceres)*. Trujillo, 105 págs., 76 figs. y 1 mapa.
- RUBIO, M., PASTOR, V. 1999. El grabado del Cándalo, Garciaz (Cáceres). *Zephyrus*, vol. LII, pp. 303-318.
- RUST, A. 1943. *Die alt und mittelsteinzeitlichen Funde von Stellmoor*. Neumünster. Karl Wachholtz.
- SACCHI, D. 1984. *L'art paléolithique de la France méditerranéenne*. Musée des Beaux-Arts de Carcassonne: 52 p., 84 fig. (préface de A. Leroi-Gourhan).
- 1987. L'art paléolithique des Pyrénées roussillonnaises. En J. Abelanet et Alii. Eds. *Etudes roussillonnaises offertes à Pierre Ponsich*. Perpignan. pp. 47-52.
- 1988a. Le rocher gravé de Fornols-Haut à Campôme, Pyrénées-Orientales, France. Etude préliminaire, *actes du 1er congrès international d'art rupestre*, 1985, *Bajo Aragon Prehistorica VII-VIII*, 1986-1987: 279-293.
- 1988b. Un témoin de l'art paléolithique de plein air en Roussillon : le rocher gravé de Fornols-Haut, *actes du 7e colloque international d'archéologie de Puigcerdà*, 6-8 juin 1986: 37-42.
- 1993a. Les critères d'authenticité et de datation de l'art pariétal paléolithique. En *L'Art Pariétal Paléolithique. Techniques et méthodes d'étude. Documents Préhistoriques*, 5. París. pp. 311-314.
- 1993b. Les suidés. En: *L'Art Pariétal Paléolithique. Techniques et méthodes d'étude. Documents Préhistoriques*, 5. París. pp. 161-163.
- 1993c. Les Caprinés, Antilopinés, Rupicaprinés. En: *L'art pariétal paléolithique. Techniques et méthodes d'études*. CTHS, pp. 123-136.
- 1995. Brèves remarques à propos du site d'art rupestre de Foz Côa (Portugal), de son importance et de son devenir. En V. O. JORGE Ed. *Dossier Côa*. pp. 519-522.
- 2002a. Propos liminaire. In: *Actes du Colloque L'art Paléolithique à l'air libre: le Paysage modifié par l'image*, 07-09/10/1999. Coord. D. Sacchi, pp. 7-11.
- 2002 b. *L'art Paléolithique à l'air libre : le Paysage modifié par l'image*. Actes du Colloque de Tautavel-Campôme, 7-9 octobre 1999, Gaep & Geopre, Carcassonne. 245 pp.
- SACCHI, D., ABELANET, J. BRULE, J. L. 1987. Le rocher gravé de Fornols-Haut. *Archéologia* 225. pp. 52-57.
- 1988. Un témoin d'art paléolithique de plein air en Roussillon: le rocher gravé de Fornols-Haut. *Actes du 7e colloque international d'archéologie de Puigcerdà*, 6-8 juin 1986, pp. 37-42.
- SACCHI, D., ABELANET, J. BRULE, J. L., MASSIAC, Y., RUBIELLA, C. VILETTE, P. 1988. Le rocher gravé de Fornols-Haut à Campôme, Pyrénées Orientales, France. Etude préliminaire. *I Congreso Internacional de Arte Rupestre. Bajo Aragón Prehistoria VII/VIII (1986/87)*. pp. 279-293.
- 1988b. Les gravures rupestres de Fornols-Haut, Pyrénées-Orientales. *Rev. L'Anthropologie*. T. 92, 1. París. p. 100.
- SAINT-MATHURIN, S. 1984. L'Abri du Roc-aux-Sorciers. En: *L'Art des cavernes. Atlas des grottes ornées françaises*. Ministère de la Culture, pp. 583-587.
- SAINT-PERIER, R. 1936. *La grotte d'Isturitz, II. Le Magdalénien de la Grande Salle*. Archives de l'IPH, 17. Masson, Paris, 139 pp.
- SALMERÓN, J., LOMBA, J. 1996. El Arte Rupestre Paleolítico. En J. Lomba, M. Martínez, R. MONTÉS & J. SALMERÓN: *Historia de Cieza*, Vol. I. Cieza Prehistórica. De la depredación al mundo urbano: 71-89.
- SALMERÓN, J., LOMBA MAURANDI, J., CANO GOMARIZ, M. 1999 a. El arte rupestre paleolítico de Cieza. Primeros hallazgos en la región de Murcia. Resultados de la 1ª Campaña de prospecciones Losares-Almadenes 93. *Memorias de Arqueología* 1993, 8, pp. 94-111.
- 1999b. Las pinturas rupestres de El Paso, Los Rumíes y El Laberinto (Cieza, Murcia). *Actas del*

- XXIV Congreso Nacional de Arqueología, Cartagena 1997, vol. I, pp. 197-208.
- SALMERÓN, J., LOMBA, J., CANO, M., GRUPO LOS ALMADENES. 1997. Avance al estudio del arte rupestre paleolítico en Murcia: Las Cuevas de Jorge, Las Cabras y el Arco (Cieza, Murcia). XXIII Congreso Nacional de Arqueología. 201-216. Elche, 1995. Zaragoza.
- SAN ROMÁN FERNÁNDEZ, F. 2006. Librán y San Pedro Mallo: Nuevas estaciones de Arte Rupestre Esquemático en la provincia de León”, Congreso de Arte Rupestre Esquemático en la Península Ibérica. Comarca de los Vélez, Almería, 5-7 de mayo de 2004.
- SANCHES, M. J. 1996 a. *Ocupação Pré-histórica do Nordeste de Portugal*, série Monografias y Estudios, Fundación Rey Afonso Henriques, Zamora
- 1996b. Passos/Santa Comba Mountain in the context of the late prehistory of northern Portugal, *World Archaeology*, vol. 28(2), pp. 220-230
- 1997. *Pré-história Recente de Trás-os-Montes e Alto Douro*, 2 vols., SPAE, Porto
- 2001. Spaces for social representation, choreographic spaces and paths in the Serra de Passos and surrounding lowlands (Trás-os-Montes, Northern Portugal) in Late Prehistory, *Archeos*, 12, IPT, Tomar, pp. 65-105.
- SANCHES, M. J., MOTA SANTOS, P., BRADLEY, R., FÁBREGAS VALCARCE, R. 1998. Land marks – a new approach to the rock art of Trás-os-Montes, northern Portugal, *Journal of Iberian Archaeology*, vol. 0, Porto, pp. 85-104.
- SÁNCHEZ MORENO, E. 2005. La guerra como estrategia de interacción social en la Hispania prerromana: Viriato, jefe redistributivo [Em linha]. In *Universidad Autónoma de Madrid: Área de Historia Antigua*. [citado em 26 de Setembro de 2006]. Disponível em <<http://www.ffil.uam.es/antigua/piberica/viriato/viriato1.htm>>.
- SANCHIDRIÁN TORTI, J. L. 1981. *Cueva Navarro (Cala del Moral, Málaga)*. Corpus Artis Rupestris, I. Paleolítica. Vol. I. Salamanca.
- 1982. La cueva del Morrón (Jimena, Jaén). *Zephyrus*, XXXIV-XXXV: 5-12. Salamanca.
- 1984-85. Algunas bases para el estudio de los actos funerarios eneolíticos: Sima de Curra (Carratraca, Málaga), *Zephyrus*, XXXVII-XXXVIII, Salamanca, pp. 227-248.
- 1986. Arte prehistórico en la cueva de Nerja. En *Trabajos sobre la cueva de Nerja, I. La Prehistoria de la Cueva de Nerja (Málaga)*. 283-330. Málaga.
- 1987. Arte rupestre en Andalucía. En *Arte Rupestre en España. Revista de Arqueología* (Monografía) 96-105. Madrid.
- 1997. Propuesta de la secuencia figurativa en la Cueva de la Pileta. *El món mediterrani després del Pleniglacial (18.000-12.000 BP)* (Fullola, J. M. et Soler, N. eds.). Museu d'Arqueologia de Catalunya-Girona, Serie Monogràfica, 17: 411-433.
- 2000. Panorama Actual del Arte Paleolítico en Andalucía, *Paleolítico da Península Ibérica*, Porto, ADECAP [Actas do 3º Congresso de Arqueologia Peninsular, vol. II], pp. 541-554.
- SANCHIDRIÁN TORTI, J. L., MAS CORNELLÁ, M. 1993. Discusiones en torno al considerado arte paleolítico del Campo de Gibraltar (Cádiz) . *II Congreso Internacional El Estrecho de Gibraltar*. Ceuta, Noviembre de 1990. UNED. Madrid.
- SANTIAGO VILCHES, J. M. 1982. La cueva de las Palomas en el arte paleolítico del sur de España. *Boletín del Museo de Cádiz* II: 5-11, 1979-1980. Diputación Provincial de Cádiz. Cádiz.
- SANTOS, A. T. 2003. *Uma Abordagem Hermenêutica – Fenomenológica à Arte Rupestre da Beira Alta. O caso do Fial (Tondela, Viseu)* [Dissertação de mestrado apresentada à Faculdade de Letras da Universidade do Porto], Porto.
- En prensa. A Fenomenologia da Pré-história e a Arte Rupestre ou “Como o martelo só se revela no acto de martelar”, *Actas do IV Congresso de Arqueologia Peninsular*.
- SANTOS ESTÉVEZ, M. 1998. Los espacios del arte: el diseño del panel y la articulación del paisaje en el arte rupestre gallego, *Trabajos de Prehistoria*, 55, nº2, Madrid, pp. 73-88.
- 2005. Sobre a cronologia del arte rupestre atlántico en Galicia, *Archaeoweb*, 7 (2) Setembro./Dezembro, disponível em Maio de 2007 no site <http://www.ucm.es/info/archeoweb>
- 2006. Respuesta a la réplica firmada por F. J. Costas Goberna, R. Fábregas Valcarce, J. Guitián Castro-mil, X. Guitián Rivera y A. de la Peña Santos aparecida en el foro con fecha 23/01/2006, *Archaeoweb*, 8(1) Abril, disponível em Maio de 2007 no site <http://www.ucm.es/info/archeoweb>

BIBLIOGRAFIA GENERAL

- SANTOS ESTÉVEZ, M., GARCÍA QUINTELA, M. V., PARCERO UBIÑA, C. 2007. Un programa de investigación para el arte rupestre en Galicia, *Archaeoweb*, 8 (2), Janeiro, disponível em Maio de 2007 no site <http://www.ucm.es/info/arqueoweb>
- SANTOS JÚNIOR, J. R. 1933. O abrigo pré-histórico da «Pala Pinta», *Trabalhos de Arqueologia e Etnologia*, vol. 6 (1), Porto, pp. 33-43.
- 1934. As pinturas pré-históricas do Cachão da Rapa, *Trabalhos de Arqueologia e Etnologia*, vol. 6 (3), Porto, pp. 185-222.
- 1940. Arte rupestre, *Congresso do Mundo Português*, vol. I, Lisboa, pp. 327-376.
- SANZ PÉREZ, E. 2001. *Las montañas de Urbión, Cebollera y Cabrejas. Geomorfología y patrimonio geológico*, Excma. Diputación Provincial de Soria, Col. “Temas Sorianos”, núm. 43, Soria, 244 págs.
- SAUVET, G. 1988. La Communication Graphique Paléolithique (De l’analyse quantitative d’un corpus de données à son interprétation sémiologique), *L’Anthropologie (Paris)*, 92 (1), Paris, pp. 3-16.
- SARMENTO, M. 1933 [1878]. Sinaes gravados em rochas. *Dispersos*, pp. 161-162.
- SAUVET, G., SAUVET, S. 1979. Fonction sémiologique de l’art pariétal animalier franco-cantabrique, *Bulletin de la Société Préhistorique Française*, 76 (10-12), Paris, pp. 340-354.
- 1983. *Los Grabados Rupestres Prehistoricos de la Cueva de La Griega (Pedraza, Segovia)*, Salamanca, Departamento de Prehistoria y Arqueologia da Universidad de Salamanca [*Corpus Artis Rupestris I. Palaeolithica Ars*, 2].
- SAUVET, G., SAUVET, S., WLODARCZYK, A. 1977. Essai de sémiologie préhistorique (Pour une théorie des premiers signes graphiques de l’homme), *Bulletin de la Société Préhistorique Française*, 74 (2), Paris, pp. 545-558.
- SAUVET, G., WLODARCZYK, A. 1995. Éléments d’une Grammaire Formelle de l’Art Pariétal Paléolithique, *L’Anthropologie (Paris)*, 99 (2-3), Paris, pp. 193-211.
- SCARRE, C. 2002. Contexts of monumentalism: regional diversity at the Neolithic transition in north-west France, *Oxford Journal of Archaeology*, vol. 21, nº 1, Oxford, pp. 23-61.
- SEGURA, F. S. 1990. *Las ramblas valencianas. Algunos aspectos de hidrología, geomorfología y sedimentología*. Universitat de València.
- SELLAMI, F., N. TEYSSANDIERT & M TAHA. 2001. Dynamique du sol et fossilisation des ensembles archéologiques sur les sites de plein air. Données expérimentales sur l’organisation des micro-artefacts et les traits pédo-sédimentaires, in L. BOURGUIGNON, I. ORTEGA and M.-C. FRÈRE-SAUTOT (eds.), *Préhistoire et approche expérimentale*:313-324. Montagnac: Editions M. Mergoil.
- SEVILLANO, M. C. 1976a. Grabados rupestre de carros y ruedas en Vegas de Coria (Cáceres). *Zephyrus*, XXVI-XXVII, pp. 258-267.
- 1976b. Un petroglifo con inscripción en la comarca de las Hurdes, Cáceres. *Zephyrus*, XXVI-XXVII, pp. 268-291.
- 1979. Noticia de un grabado en las Erias (Cáceres). *Zephyrus*, XXVIII-XXIX, pp. 229-233.
- 1983. Analogías y diferencias entre el arte rupestre de Las Hurdes y el del valle del Tajo. *Zephyrus*, XXXVI, pp. 259-265.
- 1991. *Grabados rupestres en la comarca de las Hurdes (Cáceres)*. Acta Salmanticensia, nº 77, Salamanca, 216 págs.
- SEVILLANO, M. C., BÉCARES, J. 1997. Grabados rupestres en la comarca de las Hurdes. *Extremadura Arqueológica* VII, pp. 75-94.
- SHEE, E. 1974. Painted megalithic art in western Iberia, *Actas do III Congresso Nacional de Arqueologia*, vol. 1, Porto, pp. 105-123.
- 1981a. *The Megalithic Art of Western Europe*, Clarendon Press, Oxford.
- 1981b. A pedra decorada de Ardegães de Águas Santas (Concelho da Maia), *Arqueologia*, 3, Grupo de Estudos Arqueológicos do Porto, Porto, pp. 49- 55.
- SEIVEKING, A. 1987. *A Catalogue of Palaeolithic Art in the British Museum*. British Museum Publications, Londres, 115 pp.
- SILVA, E. J. L. 2000. Novos dados sobre o Megalitismo do Norte de Portugal, in V. S. GONÇALVES (ed.), *Muita gente, poucas antas? Origens, espaços e contextos*, *Trabalhos de Arqueologia*, vol. 25, Lisboa, pp. 269-280.
- SILVA, E. J. L., CUNHA, A. L. 1986. As gravuras rupestres do Monte da Laje (Valença), *Livro de Homenagem a Jean Roche*, Instituto Nacional de Investigação Científica, Lisboa, pp. 490-505.
- SILVA, A. F., RIBEIRO, M. L. 1991. *Carta Geológica de Portugal. Notícia explicativa da folha 15-A Vila Nova de Foz Côa*, Lisboa, Serviços Geológicos de Portugal.

- SIMMONET, G., L., R. 1984. Quelques beaux objets d'art venat de nos recherches dans la grotte ornée de Labastide (Haute-Pyrénées). Approche naturaliste. *Bull. de la Soc. de Spéléologie et Préhistoire*, XXIV, pp. 25-36.
- SOBRINO BUHIGAS, R. 2000 [1935]. *Corpus Petroglyphorum Gallaeciae*. Seminario de Estudos Galegos, Edicions do Castro, A Coruña, edición facsimilae.
- SOÑEÑA, G. 2005. Celtiberian Ideologies and Religion. *e-Keltoi: Journal of Interdisciplinary Celtic Studies*. Milwaukee. 6 The Celts in the Iberian Peninsula, pp. 347-410. [Disponível em <http://www.uwm.edu/Dept/celtic/ekeltoi/volumes/vol6>].
- SORIA LERMA, M., LÓPEZ PAYER, M. G. 1999. Arte esquemático en la Cuenca Alta del Segura. Nuevas aportaciones. *Boletín del Instituto de Estudios Gienenses*, nº 176, tomo II (Julio/Diciembre), pp. 909-943
- SOUSA, O. 1988. As pinturas rupestres da mamoa 3 de Chã de Parada – Baião. Notícia preliminar. *Arqueologia*, nº 17, Porto, pp. 119-120.
- SOUSA, A. C., SOARES, A. M., MIRANDA, M., QUEIROZ, P. F., LEEUWAARDEN, W. V. 2004. *São Julião. Nucleo C do concheiro pré-histórico*. Cadernos de Arqueologia de Mafra, 2. Mafra.
- SOUTO, A. 1932. Arte Rupestre em Portugal (Entre Douro e Vouga). As insculturas da Serra de Cambra e de Sever e a expansão das combinações circulares e espiraladas no noroeste peninsular, *Trabalhos de Antropologia e Etnologia*, vol. V (IV), Porto, pp. 285-300.
- STUIVER, M., REIMER, P. J., BARD, E., BECK, J. W., BURR, G. S., HUGHEN, K. A., KROMER, B., McCORMAC, F. J., van der PLICHT, J., SPURK, M. 1998. INTCAL98 Radiocarbon age calibration 24,000 – 0 cal BP, *Radiocarbon*, 40, pp. 1041-1083.
- TAÇON, P. 1993. Introduction: Expressing relationships to the land by marking special places, in P. FAULSTICHF and P. S. C. Taçon (eds) *Spatial considerations in rock art. Time and Space* AURA 8, pp. 81-83.
- 1999. Identifying sacred landscapes in Australia: from physical to social, in W. ASHMORE and A. B. KNAPP (eds), *Archaeologies of Landscape. Contemporary perspectives*. Blackwell, Oxford, pp. 33-57.
- TERÉS NAVARRO, E. 1987. Pinturas rupestres en El Raso de Candeleda, *Revista de Arqueología*, 73, pp. 60-61, Madrid.
- THOMAS, J. 1996. *Time, Culture and Identity - An interpretive archaeology*, London/New York, Routledge.
- 1993. The Politics of Vision and the Archaeologies of the Landscape, in B. Bender (ed.), *Landscape, Politics and Perspectives*, Berg, New York/Oxford, pp. 19-46.
- TILLEY, C. 1994. *A Phenomenology of Landscape: Places, Pats and Monuments*. Oxford: Berg.
- 2004. *The materiality of stone. Explorations in landscape phenomenology*, Oxford/New York, Berg.
- TOPPER, U. 1975. Felsbilder an der Südspitze Spaniens. *Madrider Mitteilungen* 16: 25-55. Instituto Arqueológico Alemán. Madrid.
- TOPPER, U. y W. 1988. *Arte Rupestre en la provincia de Cádiz*. Ed. Diputación Provincia de Cádiz. Cádiz.
- TOUS LES ANIMAUX DU MONDE. T. III. Larousse, 1971.
- UCKO, P., ROSENFELD, A. 1967. *Arte Paleolítico*. Ed. Guadarrama. Madrid.
- UCKO P. J., LAYTON, R. 1999. *The Archaeology and Anthropology of Landscape. Shaping your Landscape*, Routledge, London/New York.
- UNTERMANN, J. 1972. Áreas e movimentos linguísticos na Hispânia pré-romana. *Revista de Guimarães*. Guimarães. 72: 1-2, pp. 5-41.
- UTRILLA, P., BLASCO, F. 2000. Dos asentamientos magdalenenses en Deza, Soria. *BSAA, Valladolid*, 2000. pp. 9-63.
- UTRILLA, P., BLASCO, F., RODANÉS, J. M.^a. 2006. Entre el Ebro y la Meseta: el Magdaleniense de la cuenca del Jalón y la placa de Villalba. En G. DELIBES y F. DIEZ (eds): *El Paleolítico Superior en la Meseta Norte Española. Studia Archaeologica. nº 54*, pp. 173-213.
- UTRILLA, P., CALVO, M. J. 1999. Cultura material y arte rupestre levantino: la aportación de los yacimientos aragoneses a la cuestión cronológica. Una revisión del tema en el año 2000. *Bolskan*, 16, pp. 39-70.
- UTRILLA, P., RODANÉS, J. M. 2003. *Un asentamiento Epipaleolítico en el valle del río Martín. El Abrigo de los Baños (Ariño, Teruel)*. UniVersidad de Zaragoza, Departamento de Ciencias de la Antigüedad, Área de Prehistoria. Zaragoza.
- UTRILLA, P., VILLAVARDE, V. 2004. *Los grabados levantinos del Barranco Hondo. Castellote (Teruel)*. Gobierno de Aragón. Departamento de Educación, Cultura y Deporte, 158 págs.
- UTRILLA MIRANDA, P., VILLAVARDE BONILLA, V., MARTÍNEZ VALLE, R. 2001. Les gravures rupestres de Roca

BIBLIOGRAFÍA GENERAL

- Hernando (Cabra de Mora, Teruel) . Les Premiers Hommes Modernes de la Péninsule Ibérique. *Actas du Colloque de la Commission VIII de L'Uispp*: 161-174. Lisboa.
- VALLADAS H., MERCIER, N., FROGET, L., JORONS J. L., REYSS J. L., AUBRY T. 2001. TL Dating of Upper Paleolithic Sites in the Côa Valley (Portugal), *Quaternary Science Reviews*, vol. 20, nos. 5-9, pp. 939-943.
- VAN DEN BRINK, F. H., BARRUEL, P. 1971. *Guide des Mammifères sauvages de l'Europe occidentale*. Delachaux et Niestlé, 263. pp.
- VASCONCELLOS, L. DE. 1897. *Religiões da Lusitânia*, vol. I, Imprensa Nacional, Lisboa.
- VIALOU, D. 1983. Art Pariétal Paléolithique ariégeois. *Rev. L'Anthropologie*. t. 87, 1. París. pp. 83-97.
- 1986. *L'art des grottes en Ariège magdalénienne*. XXVI Supl. de Gallia Préhistoire. Centre National de la Recherche Scientifique. Paris.
- VIANA, A. 1929. As insculpturas rupestres de Lanhelas (Caminha, Alto Minho). *Portucale*, nos. 10 e 11, Porto.
- 1960. Insculpturas rupestres do Alto Minho (Lanhelas e Carreço-Viana do Castelo, Portugal), *Boletín de la Comisión Provincial de Monumentos Históricos y Artísticos de Ourense*, tomo XX (I-IV), Ourense, pp. 209-231.
- VILAÇA, R. 2005. Entre o Douro e o Tejo, por terras do interior: O I milénio a. C. In *Lusitanos e Romanos no Nordeste da Lusitânia Actas das 2^{as} Jornadas de Património da Beira Interior*. Guarda: Centro de Estudos Ibéricos, pp. 13-32.
- VILASECA, S. 1934. L'Estació-taller de sílex de Sant Gregory. *Memoria de la Academia de Ciencias y Arte de Barcelona*, XXIII: 415-439.
- VILLAVERDE, V. 1985. Hueso con grabados paleolíticos de la Cova de les Cendres (Teulada, Alicante). *Lucentum*, IV: 7-14.
- 1994. *Arte paleolítico de la Cova del Parpalló*. Servicio de Investigación Prehistórica de la Diputación de Valencia, 2 vols., Valencia. 404, [482], págs.
- 2001. El Arte de los cazadores y recolectores del Paleolítico superior. En V. Villaverde (ed.) *De neandertales a cromañones. Los inicios del poblamiento humano en las tierras valencianas*. Universidad de València: 331-366.
- 2002. Contribution de la séquence du Parpalló (Espagne) à la sériation chronostylistique de l'art rupestre paléolithique de la Péninsule Ibérique". En D. Sacchi (dir.) *L'Art Paléolithique à l'Air Libre. Le paysage modifié par l'image*. Gaep & Géopré: 41-58.
- 2005. Arte Paleolítico de la región mediterránea de la Península Ibérica: de la Cueva de la Pileta a la Cova de les Marevelles. En *Actas del Congreso Arte Rupestre en la España Mediterránea (Alicante, 2004)*. Ed. M. Hernández y J. Soler. 17-45. Alicante.
- VILLAVERDE, V., LÓPEZ MONTALVO, E., DOMINGO SANZ, I., LÓPEZ VALLE, R. M. 2002. Estudio de la composición y el estilo. MARTÍNEZ VALLE, R. y VILLAVERDE BONILLA, V (coord.); (con la colaboración de Guillem Calatayud, P. M. et al.): *La Cova dels Cavalls en el Barranc de la Valltorta*. Monografías del Instituto de Arte Rupestre, 1: 135-189.
- VILLOCH VÁZQUEZ, M. V. 1995. Monumentos y petroglifos: la construcción del espacio en las sociedades constructoras de túmulos del Noroeste peninsular. *Trabajos de Prehistoria*, 52. nº 1; pp. 39-55.
- VIÑAS, R., SARRIÁ, E., ALONSO, A. 1983. *La pintura rupestre en Catalunya*, Barcelona.
- WALDERHAUG, O., WALDERHAUG, E. M. 1998. Weathering of Norwegian Rock Art – a critical review. *Norwegian Archaeological Review*. Trondheim. 31:2, pp. 119-1.
- WATCHMAN, A. 1995a. Executive Summary. *Summary of report to Electricidade de Portugal*.
- 1995b. Dating the Foz Côa engravings, Portugal. En *D. Seglie Ed. News 95-International Rock Art Congress*. Turin. p. 98.
- 1995c. Recent petroglyphs, Foz Côa, Portugal. *Rock Art Research* 12 (2), pp. 104-108.
- 1996. A review of the theory and assumptions in the AMS dating of the Foz Côa petroglyphs, Portugal, *Rock Art Research*. 13 (1), pp. 21-30.
- WHITLEY, D. S. 1998. Finding rain in the desert: landscape, gender and far western North American rock art, in C. CHIPPINDALE, P. S. Ç. TAÇON (eds), *The Archaeology of Rock-Art*, Cambridge University Press, Cambridge, pp. 11-29.
- WHITLEY, A. 2000. Very like a whale: menhirs, motifs and myths in the Mesolithic-Neolithic transition in northwest Europe. *Cambridge Archaeological Journal*, vol. 10, nº 2, pp. 243-259.
- ZILHÃO, J. 1992. *Gruta do Caldeirão. O Neolítico Antigo*. Trabalhos de Arqueologia, 6. Lisboa.
- 1995a. The age of the Côa valley (Portugal) rock-art: validation of archaeological dating to the palaeolithic