

LA CUEVA DE CERDAÑA

-V. Palomar Macián-

Fotos: J. M. Corchado Badía



(...) El final del camino es una empinadísima y quebrada senda...
...que, entre roquizales y malezas, serpentea los enhiestos montes de la puntiaguda sierra.

(...) Al asomarse por la ancha boca de entrada, la impresión es de sorpresa ante la fantástica oquedad. Gigantescas estalacmitas y estalactitas de muchos metros de longitud, semejan caprichosas columnas góticas y churri-guerescas, que unen el accidentado piso con la elevada y magestuosa bóveda roqueña (...)

Esparcidos mis amigos por aquel laberinto de columnatas, semejaban figuritas animadas de un fantástico juguete. Es, en fin, aquello, la maravillosa obra del Supremo Artista.

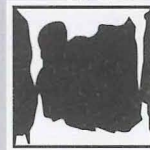
Carlos Sarthou. Impresiones de mi tierra. 1910.

PARA LLEGAR A NUESTRO DESTINO



El acceso a la Cueva de Cerdaña se consigue por la carretera de Jérica a Montán y Montanejos. Una vez llegamos al "Alto de Arenillas", tomamos el camino de tierra que comienza a la izquierda de la carretera. Este camino nos conducirá directamente a la Granja-Escuela "Mas de Noguera" desde la que podemos ascender por la ladera hasta la Cueva, cuya boca se abre en la base de los cortados rocosos que coronan el Monte Cerdaña, de 1.213 m. de altitud. También podemos tomar el desvío que, desde el camino que desciende al "Mas de Noguera", nos lleva a un corral en ruinas en la base del monte. El acceso no presenta grandes dificultades aunque, eso sí, debemos tomarlo con calma.

CUEVA CERDAÑA



FICHA TECNICA

Zona: Sierra de Espadán (Pina de Montalgrao).

Duración: Media Jornada o Jornada entera.

Temas: Espeleología, Arqueología, Montañismo.

Tipo: Rural.

Dificultad: Media.

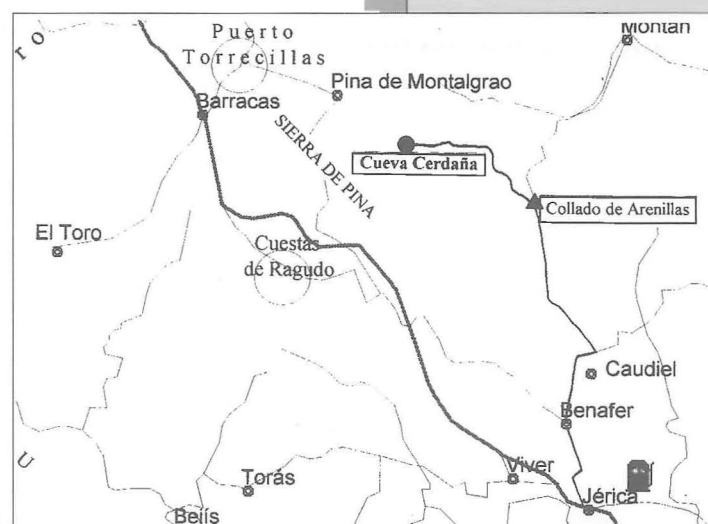
Material Recomendado: Cámara fotográfica, ropa adecuada (botas,...), linternas o carburero.

Vehículo: Coche, moto o bicicleta hasta la base de los cortados de Cerdaña.

Epoca recomendada: Durante todo el año. Se recomienda la visita durante la primavera.



Aspecto de la boca de entrada a la cavidad.



Plano de acceso a la cueva.

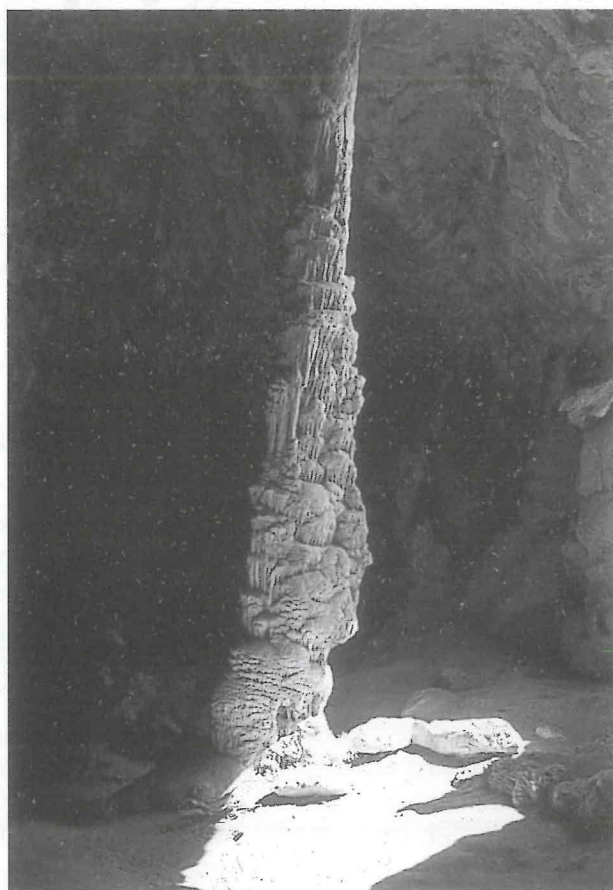
Situada en la confluencia de los términos municipales de Pina de Montalgrao y Caudiel, al pie de los escarpes rocosos que coronan el Monte Cerdaña, la CUEVA CERDAÑA es una de las principales y más conocidas cavidades de la comarca del Alto Palancia, circunstancia que ha favorecido la realización, ya desde el siglo pasado, de numerosas excursiones que tenían como objetivo su visita y exploración. Podemos mencionar entre sus más ilustres visitantes a D. Santiago Ramón y Cajal o a D. Carlos Sarthou Carreres quienes, junto a otros, han ido explorando y reconociendo a lo largo de los años las múltiples salas que componen la cavidad.

La cueva, como se explica en el "Catálogo Espeleológico del País Valenciano", es de grandes dimensiones y se comunica con el exterior por medio de dos bocas. A través de ellas se accede a una sala de gran tamaño (60 x 25 x 15 metros) con una pronunciada inclinación hacia el interior; en la que se localizan innumerables estalactitas, estalagmitas y otras formaciones calcáreas de indudable belleza, muchas de ellas desgraciadamente deterioradas o destruidas por las acción de visitantes poco respetuosos con la naturaleza.

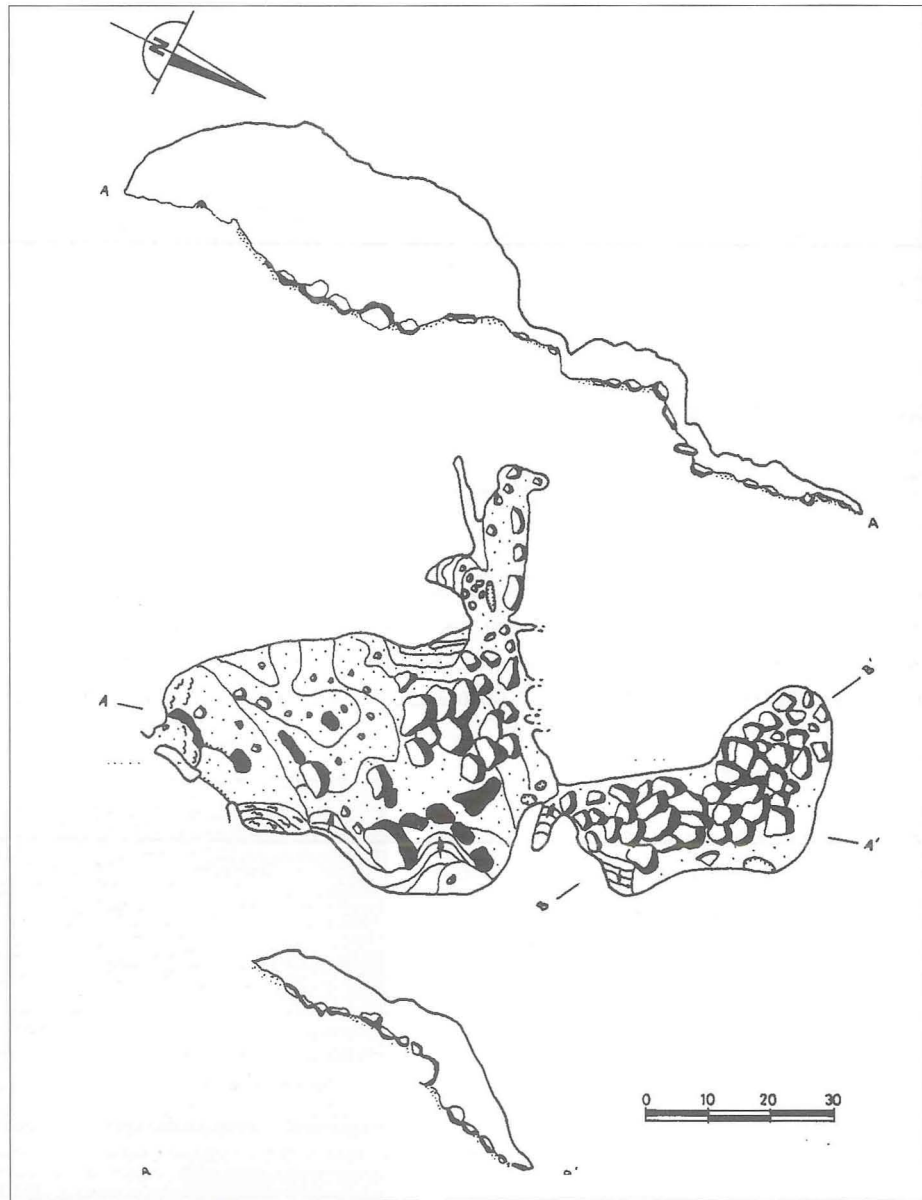
Desde aquí parten numerosas galerías y pasadizos que forman una intrincada maraña y cuyo destino incierto hasta no hace mucho ha dado pie a leyendas e historias más o menos inverosímiles que acrecientan al interés de la cavidad. Desde ella, decían, "se oyen cantar los gallos de Pina", población situada a varios kilómetros de distancia o, como escribía Sarthou, "...se dice de esta gruta (como de otras muchas) que no tiene fin; o por lo menos que mide muchos kilómetros de longitud. Lo primero lo inventó la ignorancia; lo segundo el miedo".

Independientemente de su alto valor espeleológico, la Cueva Cerdaña es uno de los más interesantes yacimientos arqueológicos de la comarca. En su interior se desarrolló una importante ocupación humana al menos desde la Edad del Bronce (1.500 -1.000 antes de Cristo) quedando como prueba de ello numerosos restos de cerámica y fauna (cabra, oveja, caballo, buey, ciervo...) repartidos por toda la superficie de la sala principal. Posteriormente, durante la Epoca Ibérica, la cavidad fue utilizada como Cueva-Santuario en la que se realizaban libaciones de agua con las que se pretendía aplacar a los dioses infernales o que las deidades de la naturaleza protegiesen a quienes las realizaban y a sus posesiones.

Desafortunadamente, como ocurre en otros muchos casos, también aquí los niveles arqueológicos han sufrido la acción devastadora de los buscadores ocasionales y excursionistas que no han sabido o no han querido respetar un patrimonio de todos, quedando como prueba de ello abundantes agujeros que han destruido casi por completo el yacimiento.



Columna estalagmítica del interior de la Cueva Cerdaña.



Topografía de la Cueva Cerdaña.



Finalizada la visita a la Cueva Cerdaña, el siguiente objetivo de nuestro itinerario es la Granja-Escuela "Mas de Noguera", situada a los pies del Monte Cerdaña, en la antigua Masía del Limpiabotas o Noguera, en la que podremos refrescar nuestros cuerpos tras el descenso de la cavidad.

El lugar está ocupado por la vieja casa-masía y otras edificaciones más recientes utilizados por una entidad cooperativa para llevar a cabo interesantes actividades didácticas relacionadas con la naturaleza, generalmente con grupos de alumnos y profesores procedentes del medio urbano, así como otras destinadas al conocimiento y a la conservación del medio: técnicas artesanales populares (cestería, tintes naturales, telares, curtidos) agricultura biológica, viverismo,...



La granja-escuela "Mas de Noguera".



RECORRIDO SUGERIDO

Nuestra sugerencia es comenzar la excursión con la visita a la Cueva Cerdaña, por lo que podemos estacionar el vehículo en la misma base de la elevación, junto a unos corrales en ruinas, para iniciar desde aquí el ascenso siguiendo una estrecha senda que nos conducirá hasta la boca. Una vez en el interior podremos descansar en la sala principal junto a una gran columna estalagmítica, y visitar detenidamente y con cautela las diferentes galerías que componen la cavidad. El descenso hacia el interior puede realizarse por la derecha de la sala, entre bloques calcáreos que esconden pequeñas salas y galerías de gran belleza. Pondremos especial cuidado en no deteriorar aún más este extraordinario reducto de la naturaleza. La fotografía es suficiente; no son necesarios otros "recuerdos".

Finalizada la visita a la Cueva, tarea que bien puede ocuparnos toda la mañana, podemos descender hasta la Granja-Escuela "Mas de Noguera", descansar en ella, comer y recorrer sus instalaciones y viveros en lo que, sin duda, será un interesante y provechosos recorrido.

ALTERNATIVAS Y SUGERENCIAS



Muy próximos a la Cueva Cerdaña se localizan otros parajes de indudable atractivo con los que puede ampliarse nuestra excursión.

- Las “Cárcamas de Cerdaña”, profundas grietas que comunican la base de los escarpes que coronan el Monte Cerdaña con la zonas más elevadas, con un recorrido no demasiado complicado.
- La cima del Monte Cerdaña, sobre la boca de la Cueva, desde donde se consigue alcanzar una extensa visión de las comarcas del Alto Palancia y del Alto Mijares.
- También las poblaciones de Montán y Montanejos quedan cerca de nuestro emplazamiento actual, aunque su gran interés hace que podamos considerarlas motivo suficiente para realizar una excursión completa.



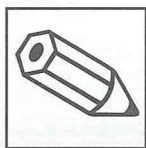
Aspecto de la sala principal de la cueva, en la que se desarrolló la actividad humana durante la Prehistoria.



CONSEJOS

Una excursión a la montaña es siempre apetecible, sobre todo cuando el tiempo acompaña, pero es importante tomar las oportunas precauciones para evitar accidentes. No olvides ponerte ropa y calzado adecuados, más aún en este caso en el que vas a visitar una cueva en la que un descuido puede ocasionarte problemas. La cámara de fotografiar es, como siempre, imprescindible. Y, sobre todo, no es necesario correr; una excursión es para disfrutarla.

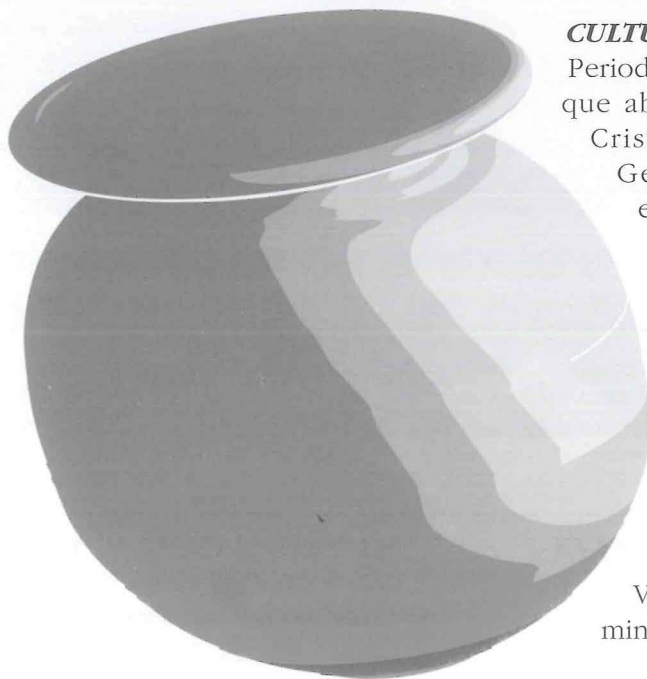
Recuerda que la naturaleza es frágil y que una cueva aún lo es más por sus condiciones ambientales. No dejes desperdicios ni destruyas un patrimonio que nos pertenece a todos.



ANEXOS

CUEVA SANTUARIO:

Las Cuevas-Santuario son muy frecuentes en la cultura ibérica, sobre todo en el S y E. peninsular. Estas cuevas eran consideradas lugares sagrados, relacionados con el culto a la "*madre tierra*" y con otras deidades protectoras a las que se realizaban ofrendas de exvotos de bronce (toros, caballos, figuras humanas,...). Muchas veces la ofrenda iba acompañada de "*libaciones*", ceremonia consistente en beber el agua de la cueva utilizando para ello vasitos especiales que posteriormente eran arrojados al interior. El agua, símbolo de purificación y renacimiento, permitiría la protección de quien realizase la libación y de sus posesiones contra los dioses infernales y de la naturaleza.



CULTURA IBERICA:

Periodo de la Historia Antigua de España que abarca desde el siglo VI antes de Cristo hasta la Romanización. Geográficamente esta cultura se extendía por toda la vertiente mediterránea, desde Andalucía hasta el sur de Francia.

EDAD DE BRONCE:

Con el nombre de *Edad de Bronce* se conoce al periodo de la Prehistoria que se extiende desde el año 1.800 antes de Cristo hasta enlazar con la Cultura Ibérica. Para la Comunidad Valenciana se individualiza el denominado Bronce Valenciano.

ESTALACTITA:

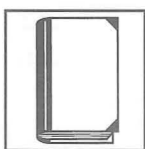
Concreción calcárea que cuelga del techo de las cuevas, formada a lo largo de los años por la filtración y evaporación de agua con carbonato cálcico.

ESTALAGMITA:

Concreción calcárea que se forma en el suelo de las cuevas con la punta hacia arriba.

LIBACION:

Rito religioso consistente en derramar un líquido contenido en un recipiente después de probado.



BIBLIOGRAFIA

DONAT, J.: La Cueva Cerdaña (Pina de Montalgrao). *Gran Enciclopedia de la Región Valenciana*. Tomo II, pág. 305. Valencia, 1972.

FERNANDEZ, J. ET. AL: *Catálogo Espeleológico del País Valenciano*. Tomo II, pág. 66. Valencia, 1982.

JEANNEL, J. et. RACOVITZA, E.G.: enumeration des grottes visitées 1919-1927 (7^a série). *Biospeolôgique LIV. Arch. Zool. Exp. et Gén.* Tomo 68, pág. 293-608. Paris, 1929.

PALOMAR MACIAN, V. Y OLIVER FOIX, A: La Cueva Cerdaña (Pina de Montalgrao, Castellón). *Cuadernos de Prehistoria y Arqueología Castellonenses*, 11. Castellón, 1985.

SARRION MONTAÑANA, I: La Cueva Cerdaña (Pina de Montalgrao). *Riscos*, 15. Federación Valenciana de Montañismo. Valencia, 1967.

SARRION MONTAÑANA, I: Grabado esquemático sobre columnas eslagmíticas en la Cueva Cerdaña. *Geo y Bío Karst*, 12. Barcelona, 1967.

SARTHOU, C.: La Cueva Cerdaña. En *Impresiones de mi tierra*, pág. 245-252. Burriana, 1910.