

ESPELEOLOGIA A COSTUR (2a part)

Els avencs propers al mas de Corones

(Jesús Almela Agost, Espeleo Club Castelló)

Introducció

Continuant amb les cavitats subterrànies del terme, ara farem un repàs de les cavitats properes al mas de Corones. En aquesta zona hi ha tres avencs: l'avenc de Nel, l'avenc de la Solana i l'avenc José Corones. Els tres estan situats a l'oest del mas.



Arribant al mas de Corones

Accés:

Per accedir a la zona des de la població (de Costur) hem de pujar a la part superior del poble, on trobem el pou del poble, curiosa construcció de pedra en sec. Eixint dels pous del poble, prenem el sender que deixa una granja a la dreta i ascendeix cap al tossal del Cabeço. El sender baixa el tossal i es dirigeix al mas de Corones. En total tenim uns 20 minuts a peu des de la població fins al mas. A la dreta del camí trobem un pi solitari, que va tindre la sort de no cremar-se en l'incendi de l'any 2008. Situats en aquest pi, baixem quatre bancals en direcció oest i podem trobar les boques dels avencs de Nel i de la Solana, separats entre ells 29 metres i situats els dos a la mateixa cota d'altura. Uns cent metres més avall, en direcció oest, podem trobar l'avenc José Corones, que és un poc difícil de localitzar a causa de la seva petita boca.

A continuació presentem una descripció de les tres cavitats:

Avenc de Nel:

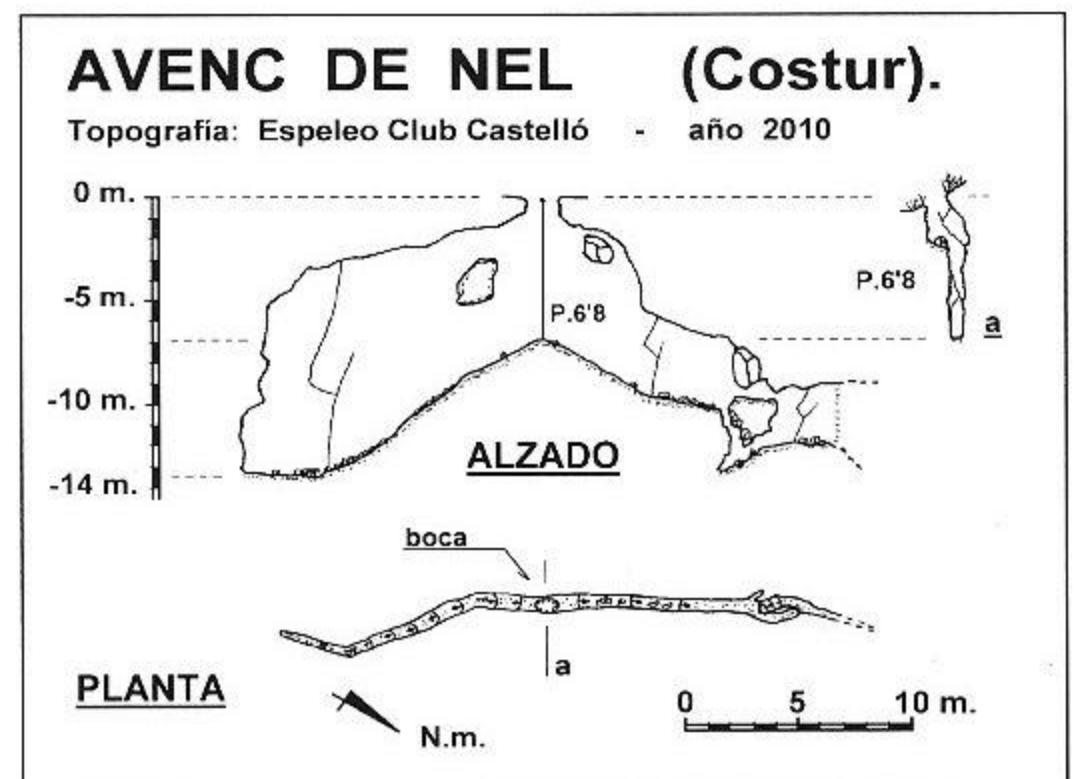
La boca de la cavitat té forma el·líptica, amb unes dimensions d'1,5 x 1,1 metres, seguida d'un pou d'entrada de 6,8 metres, sent els seus primers metres més amples. La vertical ens situa en la part superior d'una pronunciada rampa. En direcció

nord, avancem 9 metres per la fractura i arribem a un estrenyiment on, després de superar-lo, la fractura es torna impenetrable. En direcció sud descendim bruscament 15 metres i arribem a un estrenyiment on als pocs metres es tanca la fractura. Aquest punt marca la profunditat màxima de la cavitat, que és de -13,5 metres. El recorregut real és de 43 metres.

En l'interior d'aquesta cavitat es trobaren, fa ja alguns anys, nombroses bales que pertanyen a la passada guerra civil.



Bales encontrades en l'avenc de Nel

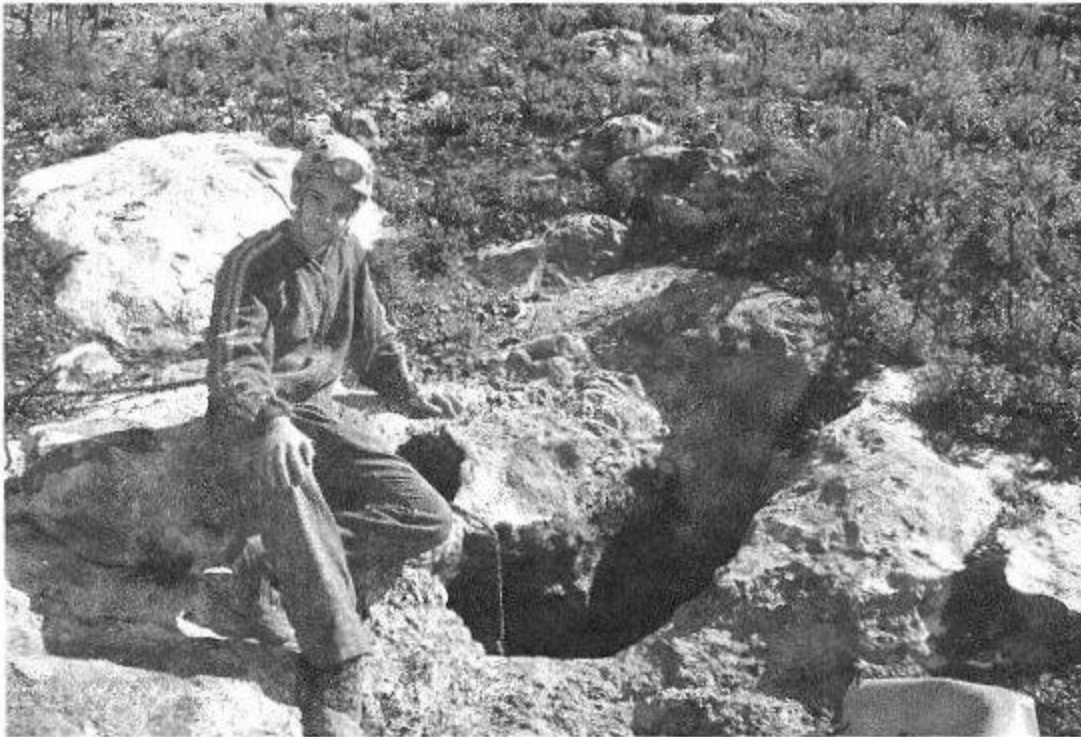


Avenc de la Solana:

La boca està composta per dos forats, un molt petit i l'altre d'1 x 0,5 metres, després de la qual trobem un pou de 8 metres amb amplària mitjana d'1 metre. Una vegada a la base del pou ens situem en una fractura de similar direcció i característiques que la de l'avenc de Nel. En direcció sud descendim

11 metres per un inclinat con de derrubis. Aquí trobem la continuació ascendint un graó situat damunt d'un bloc, per on la fractura s'estreny tancant-se als pocs metres. Pel nord descendim un estret graó i una rampa de 8 metres, i arribem a un punt on la fractura finalitza a nivell humà.

Ens trobem en aquests moments en la cota de -16 metres, zona més fonda de la cavitat. El seu recorregut és de 46 metres.



Boca de l'avenc de la Solana



Boca de l'avenc de José Coronas

Gènesi i formació de les cavitats:

Les cavitats que ens ocupen ens mostren unes característiques similars, ja que la planta de la cavitat es rectilínia i pren una mateixa direcció. L'amplària de la planta no sol sobrepassar el metre i per a descendir a la planta interior hem de baixar un pou. Aquest tipus de cavitat és el més freqüent que trobem a la nostra província i es coneix com a fractura o diàclasi. Consisteix en escletxes de desferrament, on la roca és fracturada, formant aquests espais subterranis. Aquestes fractures solen tindre una orientació general, que en aquest cas es nord-est sud-oest, direcció catalànide (paral·lela al mar).

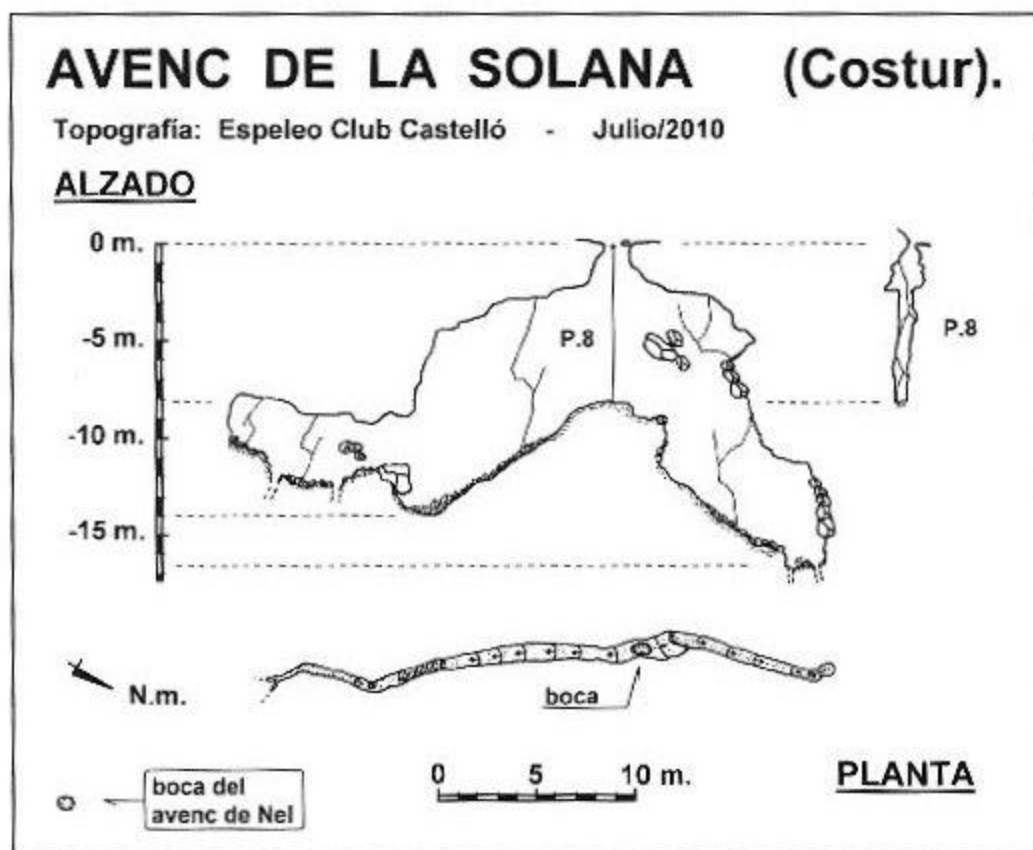
Material d'exploració subterrània i progressió per cavitats verticals:

De manera simple, podem diferenciar les cavitats horitzontals i les verticals. Les cavitats horitzontals s'anomenen cova i les verticals avencs. En les cavitats verticals (avencs) és on utilitzem materials de progressió per corda, per descendir pous. Per tant necessitem: corda, mosquetons i plaques o ancoratges, que enroscarem als espits, situats fixes en les parets del pou. Per descendir utilitzem arnés pelvià i arnés de pit. En l'arnés portem: rapelador (per a baixar), bagues d'ancoratge (per assegurar-nos), puny, croll i pedals (per a pujar). A més és necessari un casc proveït d'una bona llum per poder veure i gaudir dels espais subterranis.

Bibliografia:

ALMELA AGOST, Jesús. "Catálogo espeleológico de Costur". BERIG, núm. 11 (abril 2011), p. 32-49.

VICIANO AGRAMUNT, Josep Lluís. "Guerra i cavitats". BERIG, núm. 9 (juny 2009), p. 48-51.



Avenc José Coronas:

La petita boca d'aquest avenc té unes dimensions 0,7 x 0,4 metres i és fruit d'una desobstrucció per membres del l'Espeleo Club de Lucena. Existeix un pouet d'entrada de 3,6 metres, que incideix sobre una fractura que pren una direcció nord-oest sud-est. Cap al sud-est, després de passar un pas estret entre formacions, finalitza la galeria als 4 metres. En direcció nord-oest, descendim una rampa de pedres que ens deixa en una zona més ampla, on trobem grans blocs despresos. Als pocs metres la fractura finalitza a causa del procés clàstic dels blocs.