

DISTIBUCIÓ ACTUAL DEL GÈNERE *ANILLOCHLAMYS* AL PAÍS VALENCIÀ

J.V. González*
J. B. Andrés*

RESUMEN

En el presente trabajo se publican las capturas realizadas por los autores, así como la recopilación de todas las citas publicadas anteriormente, referentes al Género *Anillochlamys* en el ámbito del País Valenciano.

RESUM

En aquest treball donem a conèixer totes les captures realitzades per nosaltres, així com la recopilació de les cites anteriors del Gènere *Anillochlamys*, a tot arreu del País Valencià.

INTRODUCCIO

El Gènere *Anillochlamys* (Serie filètica *Anillochlamys*) està pendent, junt als demés *Bathysciinae*, de la revisió que es realitza actualment al Museu de Zoologia de Barcelona, però fins a que siga publicada aquesta revisió, que donarà com resultat una sèrie de espècies molt fermes, hi hem cregut interessant donar a conèixer la nostra tasca recollidora, així com la publicació de totes les cites anteriors.

D'aquesta manera pensem que tots els recollidors, poden tindre una ferramenta per a plantejar la seva feina, evitant les recollides reiteratives en les mateixes coves; que tan poc fan en favor de la bioespeleologia.

Anillochlamys (s. str.) bueni JEANNEL, 1910

LOCALITZACIO:

Alacant:

Cova de l'Andorral (Dènia), Cova de la Punta de Benimàquia (Dènia), Cova de Sant Joan (Pego), Cova de les Aranyes (Pego), Mina del Capellat (Callosa d'En Sarrià), Cova del Somo (Tàrbena), Avencs Gran i Petit del Frare (Tàrbena), Avenc del Morro de l'Estepar (Fatxeca), Avenc de Barrina (Fatxeca), Cova de les Calaveres (Benidoleig), Avenc Norbert (Benidoleig, 11/XII/1976 – J.V. González, leg.) Cova d'Evo (Val d'Evo).

València:

Avenc de Quatretonda (Quatretonda), Sima Blanca (Font d'Encarrós, 22/I/1978 – J.V. González leg.), Cova de l'Angel (Font d'Encarrós, 22/I/1978 – J.V. González, leg.).

Anillochlamys (s. str.) tropicus ABEILLE, 1881

LOCALITZACIO:

València:

Cova de les Meravelles (Alzira), Túnel dels Sumidors (Vallada), Cova Soterranya (Serra).

Anillochlamys (s. str.) moroderi BOLIVAR, 1923

LOCALIZACIO:

València:

Cova de les Meravelles (Llombai), Cueva del Primo (Tous), Cueva de las Maravillas (Tous), Sima del Campillo (Tous), Cueva del Tortero (Tous, 19/IX/1976 – J.V. González leg.), Cova del Camí (Massalavés), Cova de les Dones (Millares), Cova del Sabater (Millares), Sima de l'Aigua (Millares).

Anillochlamys (s. str.) moroderi subtruncatus JEANNEL 1930

LOCALITZACIO:

Castelló:

Cueva Negra (Montanejos), Cueva de la Higuera (Montanejos), Cueva del Tornero (Montanejos) Cova de les Arenes de Maimona (Montanejos), Avenc del Polvorí (Toga) Cova de Cirat (Montán, 1/XI/1978 – J.V. González leg.), Cova Ferrera (Eslida, 15/VIII/1976 – J.V. González leg.).

València:

Sima de les Aranyes (Serra, 8/VIII/1976 – J.V. González leg.), Cova del Abuelo (Serra, 6/II/1977 – A. Sendra leg.), Avenc de les Tissores (Serra, 20/II/1977 – A. Sendra leg.), Cueva del Alto del Pino (Serra).

Anillochlamys (s. str.) baguenai JEANNEL, 1930 (1)

LOCALITZACIO:

València:

Cova de les Aranyes (Serra).

Anillochlamys (s. str.) aurouxi ESPAÑOL, 1965

LOCALITZACIO:

Castelló:

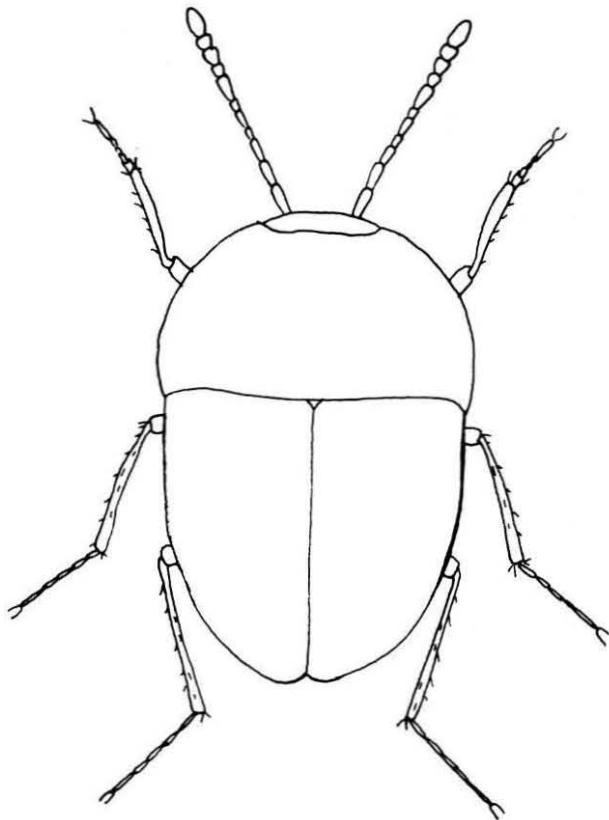
Covatilla (Aín), Cova de les Mans (Aín), Cova de la Ereta (Aín, 14/III/1976 – A. Sendra leg.), Cova de l'Oret (Eslida, 22/IX/1976 – G. Avaria leg.) Cova del Cementeri (Aín, 14/VII/1978 – J.V. González leg.), Cueva del Toro (l'Alcudia de Veo, 24/IV/1977 – J.V. González leg.), Cuevas de Fanzara (Fanzara).

* Secció d'Exploracions Subterrànies
del Centre Excursionista de València.

Anillochlamys (s. str.) avariae COMAS, 1977
LOCALITZACIO:

València:

Cova del Forat (Barx), Cueva del Perro (Barx), Cova Fresca (Barx), Avenc de la Vinya Vella (Pinet), Cova de la Cantera (Corbera, 29/X/1978 – J.V. González leg.),



Anillochlamys (s. str.) avariae Comas.
(extractat de J. Comas, 1977. Speleon, 23:21-22)

Cova de la Planxeta (Simat de Valldigna, 29/X/1978 – J.V. González leg.), Covota (Pinet, 8/X/1978 – J.V. González leg.).

Anillochlamys (s. str.) culleli LAGAR, 1978
LOCALITZACIO:

Castelló:

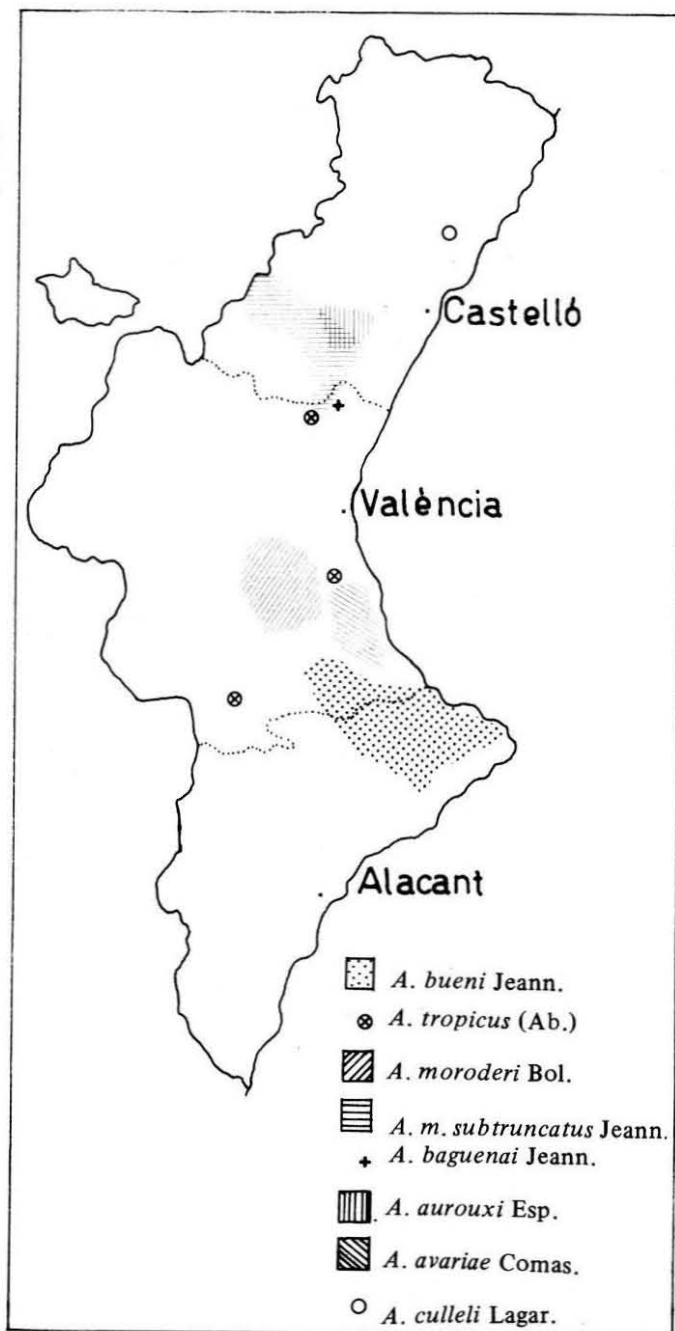
Cova Santa (Serra d'Engarceran).

La classificació de les nostres captures ha segut realitzada per Jordi Comas (Dp. Bioespeleologia, Museu de Zoologia, Barcelona) i la majoria de les localitats que no porten data, ens varen ser facilitades per Oleguer Escolà del mateix departament.

Per a tots, el nostre agraïment.

BIBLIOGRAFIA:

BELLES, J. – COMAS, J. – ESCOLA, O. – ESPAÑOL, F. (1978) Los Bathysciinae ibéricos: Propuesta de ordenación taxonómica (Col. Catopidae). Speleón, 24: 59-68.



COMAS, J. (1977) Un nuevo *Anillochlamys* en la provincia de Valencia. (Col. Bathysciinae) Speleón, 23:21-22.
ESPAÑOL, F. (1965) Resultados de una campaña bioespeleológica en los confines de las provincias de Valencia y Castellón. Miscelánea Zoológica, T II fasc. I:95-101 Barcelona.
JEANNEL, R. (1930) Bathysciinae nouveaux d'Espagne. Bull. Inst. Cat. d'Hist. Nat. 2ser vol X (6): 90-91.

Recibido el 12/IV/82