

LA SIMA PANTE (Altura – Alto Palancia)

*Eugenio Ferrer**

RESUMEN

En el presente trabajo el autor presenta la Sima de Pante, cavidad formada por una fractura de orientación E-W, con predominio de la dimensión vertical y una profundidad de -117 m.

Se encuentra situada entre los términos de Jérica y Altura, en la provincia de Castellón.

RESUME

On présente la Sima de Pante (Altura, province de Castellón), formée par une diaclase d'orientation E-W, avec -117 m.

HISTORIA

La cavidad es conocida desde antiguo por los habitantes de Jérica. Las primeras exploraciones se remontan a mediados de los años 50 y fueron llevadas a cabo por miembros del Centro Excursionista de Valencia, los cuales la conocían por Sima de la Ruidera, dándole una profundidad de -40 m. y según la topografía sin posibilidades de continuación. En julio de 1976, reemprenden la exploración miembros del antiguo grupo GESEM y consiguen descender a la cota -90 m. aproximadamente. A finales del mismo año el grupo GEOX, realiza el levantamiento topográfico; tras desostrar y forzar una pequeña gatera descubren una nueva vía. Paralelamente la cavidad ha sido visitada por el GESAP de Segorbe.

En el presente año el Speleoclub Valencia, verifica las posibles continuaciones y realiza un nuevo levantamiento topográfico, objeto del presente trabajo

SITUACION Y ACCESO

Hoja del I.G.C. núm. 639 (Jérica) escala 1:50.000
Coordenadas: Long. E: 3° 3' 55" Lat. N: 39° 51' 21"
Altitud: 751 m.s.n.m.

Está emplazada la Sima en la partida y barranco de Pante, en el término municipal de Altura (Alto Palancia).

Desde la población de Altura, por la carretera de la Cueva Santa y a la altura del km. 11 nos desviaremos por un camino hacia la derecha, en dirección N, hasta llegar al Corral de Aras (4 km. aproximadamente, aptos para vehículos) y desde aquí seguiremos a pie en dirección S (45 minutos aproximadamente).

La cavidad está localizada a 15 m. sobre el lecho de un afluente del Barranco de Pante, sobre la cual se encuentran unos farallones de areniscas, a la altura del Collado Escarán.

La boca de entrada se encuentra orientada al NW, y la abundante vegetación llega a enmascarar el acceso, lo que hace difícil su localización.

GEOLOGIA LOCAL

La zona en que se ubica esta sima, pertenece al extremo oriental de la Cordillera Ibérica, quedando incluida dentro de una región caracterizada por la existencia de grandes bloques kilométricos delimitados por una densa red de fallas.

Los materiales presentes en la zona son principalmente jurásicos, aunque también se conoce el Triás y el Paleozoico en la Sierra de Espadán, y el Cretácico, en diversos retazos más o menos dispersos.

La cavidad se desarrolla en un paquete de más de 100 m. de calizas con algunas inclusiones de areniscas calcáreas lajadas. Por debajo de él se desarrollan margas y margocalizas (ritmita) del Kimmeridgiense, y por encima lo limitan las arcillas y areniscas de facies Pürbeck y Weald que dan paso al Cretácico.

DESCRIPCION DE LA CAVIDAD

La boca de acceso se nos presenta con una forma sensiblemente triangular de 2 x 3 m. tapada en parte por la vegetación, que da paso a una estancia de 8 m. de longitud, con orientación NW, al final de la cual se encuentra una gatera que comunica con una rampa escalonada de 12 m. de longitud, con acusada inclinación y abundantes bloques sueltos; la altura en este tramo va aumentando progresivamente hasta llegar a un máximo de 13 m. mientras que la anchura se mantiene constante (alrededor de 1 m.).

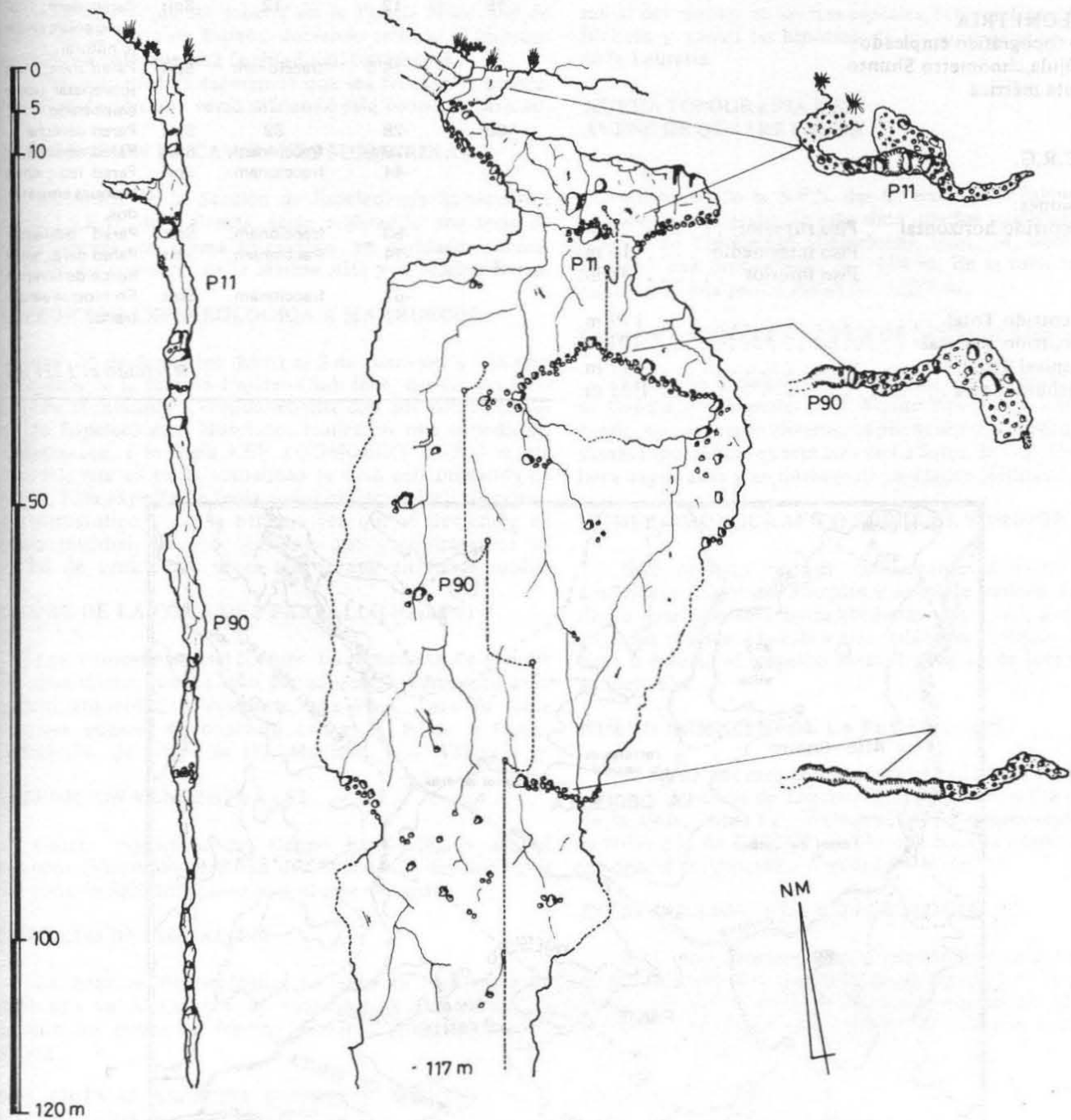
Tras esta rampa encontramos entre unos grandes bloques empotrados un pozo de 12 m. de profundidad; sin descenderlo proseguimos en dirección E por un estrecho corredor, con abundantes coladas, ligeramente ascendente y con un recorrido practicable de 14 m. Descendiendo el pozo anteriormente mencionado de 12 m. (ver ficha técnica) encontramos una rampa en dirección W-E, con una inclinación de 30° y abundantes bloques sueltos; siguiéndola en dirección W 6 m., encontramos un pozo de 89 m., el cual se nos presenta con una anchura de 75 m., que se mantiene constante hasta la cota -74 en la cual se encuentra un piso inferior de 13 m. de longitud; desde aquí hasta la cota -117 m. el descenso se hace muy penoso, ya que la anchura no sobrepasa los 50 cm. Tras haber realizado una travesía a lo largo de la fractura, no se ha encontrado ningún paso que permita seguir descendiendo.

Volviendo a la rampa superior, si seguimos ésta en dirección E, encontraremos una pequeña sala de 2 x 5 m. con una altura de 4 m. y fuerte pendiente, al final de la cual y tras pasar una estrecha gatera, se nos presenta un

* *Espeleo Club Alpino Valenciano.*

·SIMA DE PANTE·

ALTURA (CASTELLON)



·TOPOGRAFIA: EUGENIO FERRER.

·FECHA: FEBRERO DE 1982.

pozo de 49 m., el cual se puede descender "en oposición" en su totalidad, y nos lleva al piso inferior anteriormente mencionado.

FICHA TECNICA

ESPELEOMETRIA

Equipo topográfico empleado:
brújula, clinómetro Shunto
Cinta métrica

Grado:
4 C.R.G.

Dimensiones:

Recorrido horizontal Piso superior 29 m.
 Piso intermedio 16 m.
 Piso inferior 33 m.

Recorrido Total 179 m.
Recorrido Vertical 101 m.
Desnivel Total -117 m.
Anchura media 1'25 m.

metros de cuerda	cota (m)	profund. del pozo (m)	Anclaje	observaciones
15	-12	-12	Spit	Pared dere. Rasqueo sobre anclaje natural.
	-15'5	fraccionam.	Spit	Pared dere., tras sobrepasar bloque empotrado.
100	-28	89	Spit	Pared derecha.
	-29	fraccionam.	Spit	Pared derecha.
	-44	fraccionam.	Spit	Pared izq., entre bloques empotrados.
	-63	fraccionam.	Spit	Pared izquierda.
	-74	fraccionam.	Spit	Pared dere., en el borde de la repisa
	-87	fraccionam.	Spit	En bloque empotrado.

Recibido el 12/V/82

