

# MAINHARDT

BUTLLETÍ DE L'ASSOCIACIÓ  
D'AMICS DE MAINHARDT  
(Baden - Württemberg)

Edifici "Fra Pere"  
C/ Francesc Sospedra  
Apartat correus - 26  
12500 - Alcalà de Xivert  
- País Valencià -

Director  
Joaquín Arnau Vallina

Col.laboradors  
Emilio Encinas Pierna  
Vicente Guillamón Espallergues  
Joaquín Iturat García  
Josep-Lluís Ronchera Bellés  
Laura Segarra Vidal  
Joan-Vicenç Sanz i Sancho  
Angelika Medem Medem  
Pablo Esteller Calduch

Tiratge: 1.200 exemplars

IMPRIMEIX  
Jordi Dasoy

Dipòsit legal: CS-357/88  
I.S.S.N. 1132-3353

La redacció respecta la llibertat d'expressió. La responsabilitat de les opinions publicades és de qui signa l'escrit. La Redacció es reserva el dret d'acurtar el text per motius de compaginació d'aquells articles que sobrepassen les 20 ratlles mecanografiades a doble espai. Tanmateix, hauran d'anar signats tots els originals amb l'adreça, DNI, encara que puguin aparèixer amb el pseudònim.

Es podran reproduir totalment o parcialment els treballs publicats en «MAINHARDT», sempre que tinguin autorització escrita de la direcció de la revista.

## SUMARI

EDITORIAL: DES DEL NOSTRE CADAFAL .....	4
ENTREVISTA A KARL HEINZ HEDRICH, ALCALDE DE MAINHARDT <i>Angelika Medem</i> .....	5
ENTREVISTA A HELMUT KAISER, DIRECTOR DE LA ESCUELA DE MAINHARDT <i>Angelika Medem</i> .....	7
ENTREVISTA A SONJA SZKOPP, PROFESORA DEL CENTRO ESCOLAR DE MAINHARDT <i>Angelika Medem</i> .....	10
EXPERIÈNCIES ESCOLARS, L'ARQUEOLOGIA A L'ESCOLA <i>Joaquim Arnau i Vallina</i> .....	12
NOVES APORTACIONS AL CATÀLEG ARQUEOLÒGIC DEL BAIX MAESTRAT <i>Rafael Ronchera Lores (*)</i> .....	17
AGRESSIONS AL CASTELL DE XIVERT <i>Rafael Ronchera Lores</i> .....	22
QUÈ PODEM FER PER PROTEGIR EL NOSTRE PATRIMONI CULTURAL <i>Joan-V. Sanz i Sancho</i> .....	24
IRTA: L'ÚLTIMA SERRA LITORAL <i>Martí Domínguez</i> .....	26
LA CULTURA DEL RECICLATGE (I) <i>Joan-V. Sanz</i> .....	28
APLEC DE L'ASSOCIACIÓ D'AMICS DE MAINHARDT I L'ASSOCIACIÓ DE PARES D'ALUMNES D'ALCALÀ-ALCOSSEBRE .....	30
RECITAL DE GUITARRA DE SALVADOR ALAMAR <i>Enric-Xavier Naval i Llorca</i> .....	32
RECORDEM EL PRIMER CONCERT DE GUITARRA DE PACO HERRERA Redacció "Mainhardt" .....	34
-NOCHE DE PAZ- "STILLE NACHT" <i>Francisco Herrera</i> .....	35
PARLEM DE LECTO-ESCRITURA (I) <i>Pere García Tomás</i> .....	38
CRÉIXER AMB CONTES <i>Dolors Esteller i Reverter</i> .....	41
TOTS PARLEM ANGLÈS <i>Rosa Polo Brau</i> .....	42
LES JORNADES CULTURALS ALS INSTITUTS <i>Carles Roset i Castany</i> .....	44
CARTA OBERTA A UN AMIC BOSNI .....	45
EL PEIX QUE ES MOSSEGA LA CUA <i>Montserrat Bové</i> .....	46
FET A MIDA <i>Rosa M. Anguera</i> .....	48
VIATGE DE RETORN <i>Jaume Albanès</i> .....	50
ENTREVISTA A OLIVIER HERRERA <i>Joan-Vicent Sanz i Sancho</i> .....	52
INVASIONS DE DINS I DE FORA <i>Josep Pérez Santiago</i> .....	60
LA COOPERATIVA DE ALCALÀ ANTE UNA NUEVA ETAPA .....	67
GENT D'ACÍ Redacció "Mainhardt" .....	69

# Noves aportacions al catàleg arqueològic del Baix Maestrat

RAFAEL RONCHERA LORES (\*)

## L'HOME I EL SEU MEDI (antecedents).

L'home, al llarg de la seua evolució, s'ha vist condicionat sovint per les forces de la natura. Un xicotet allunyament del sol, una variació en la inclinació de l'eix de la terra,... fa que la climatologia es capgire. Allò que abans era un lloc ocupat per boscos o animals com les girafes i elefants acabe convertint-se en un desert nomenat Sahara. Els canvis climàtics duren però molts anys i els éssers vius només tenen dues alternatives. Adaptar-se a tot allò que els cau al damunt o fugir fins altres indrets més ajustats a les seues necessitats.

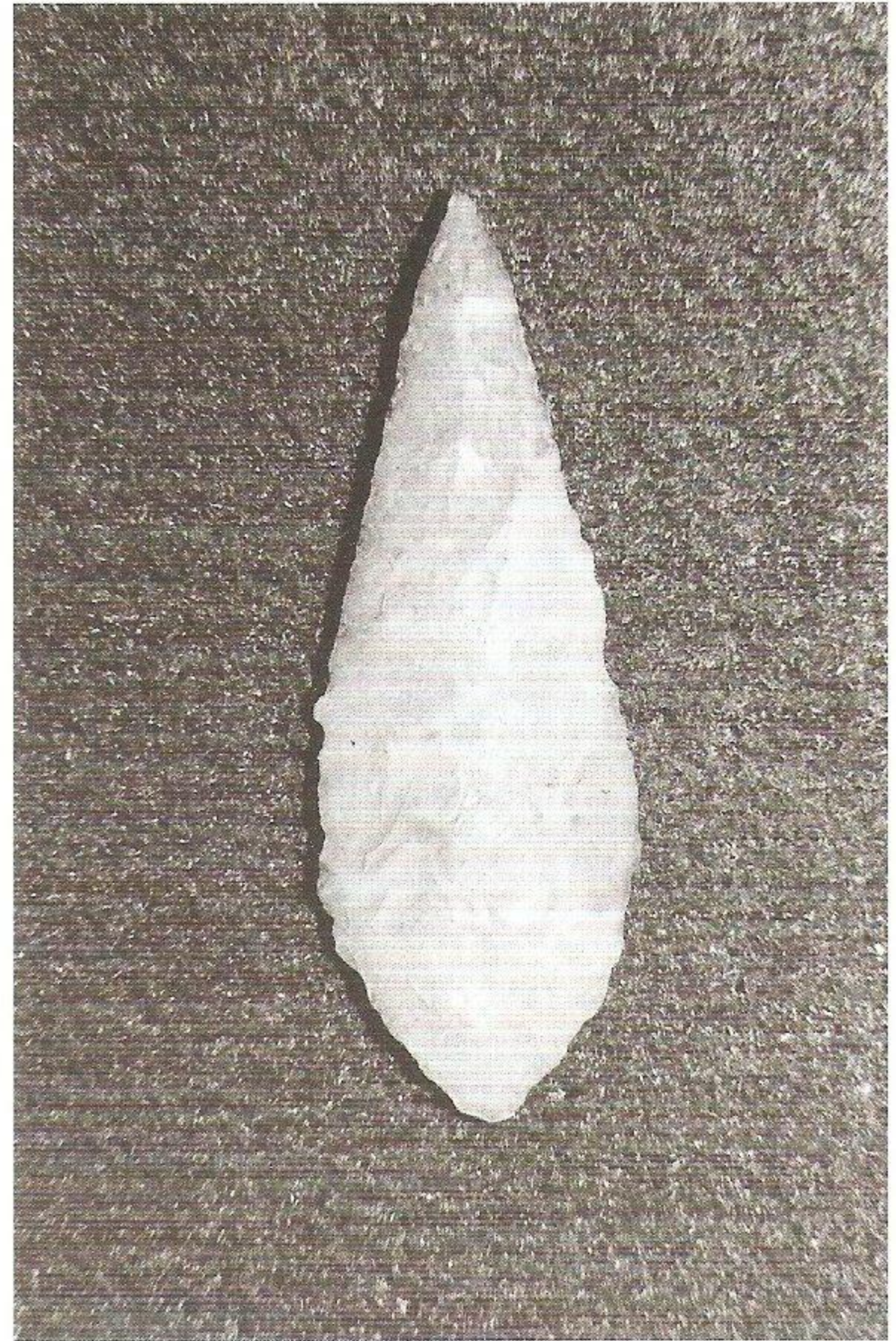
La troballa, a l'anomenat Cau d'en Borràs, d'un os fossilitzat d'un pre-neandertal (ésser evolucionat dins de l'espècie de l'Homo Erectus datat entre el anys 400000-350000 a.C.), n'és ara per ara la prova més antiga. Els instruments de pedra que hi apareixen en estos antiquíssims assentaments són poc aptes per a la caça i ens indiquen que més que caçadors serien recol·lectors i carronyers. Del Paleolític mitjà ja s'hi troben bastants més jaciments. La presència humana a les nostres comarques es va consolidant. L'adequació de l'hàbitat a les seues necessitats i la millora de les tècniques, de talla de sílex afavoreixen la consolidació de les tribus dels homes de Neandertal durant el període del Paleolític Superior. S'arriba, ara per ara, a un grau d'especialització molt alt en l'elaboració de l'instrumental ossi i lític destinat a la caça i la pesca. Açò últim juntament a les tècniques molt evolucionades i pròpies de la cinegètica (trampes, acorralaments o focs provocats) fan que l'Homo Sapiens se situe al cim de la pi-ràmide de l'alimentació, per davant dels grups depredadors.

La dependència de l'home cap als ramats d'animals salvatges abocava a la pràctica del nomadisme, sempre d'ací cap allà darrera d'ells. Aquesta situació impedia el naixement de comunitats humanes estables. La preocupació més gran que tenien els pobladors de les nostres terres durant l'Epipaleolític, era fonamentalment trobar la manera de procurar-se els aliments necessaris.

Hem de pensar que per estes terres no tenim cap precedent d'ordi o blat i que d'animals més propicis a la domesticació com l'ovella o la cabra, no hi ha constància que n'hi haguessen en estat salvatge.

Va haver de passar encara molt de temps per tal que, les comunitats locals de l'epipaleolític, anaren arreplegant les noves tècniques agrícoles i ramaderes encara que de forma desigual segons l'indret. Amb l'arribada del Neolític, i la implantació de l'agricultura i la ramaderia, apareix una complexa sèrie de noves tècniques de producció i uns importants canvis socials, que converteixen els nostres avantpassats en éssers sedentaris.

Fa tan sols 10.000 anys, des de que va acabar el darrer



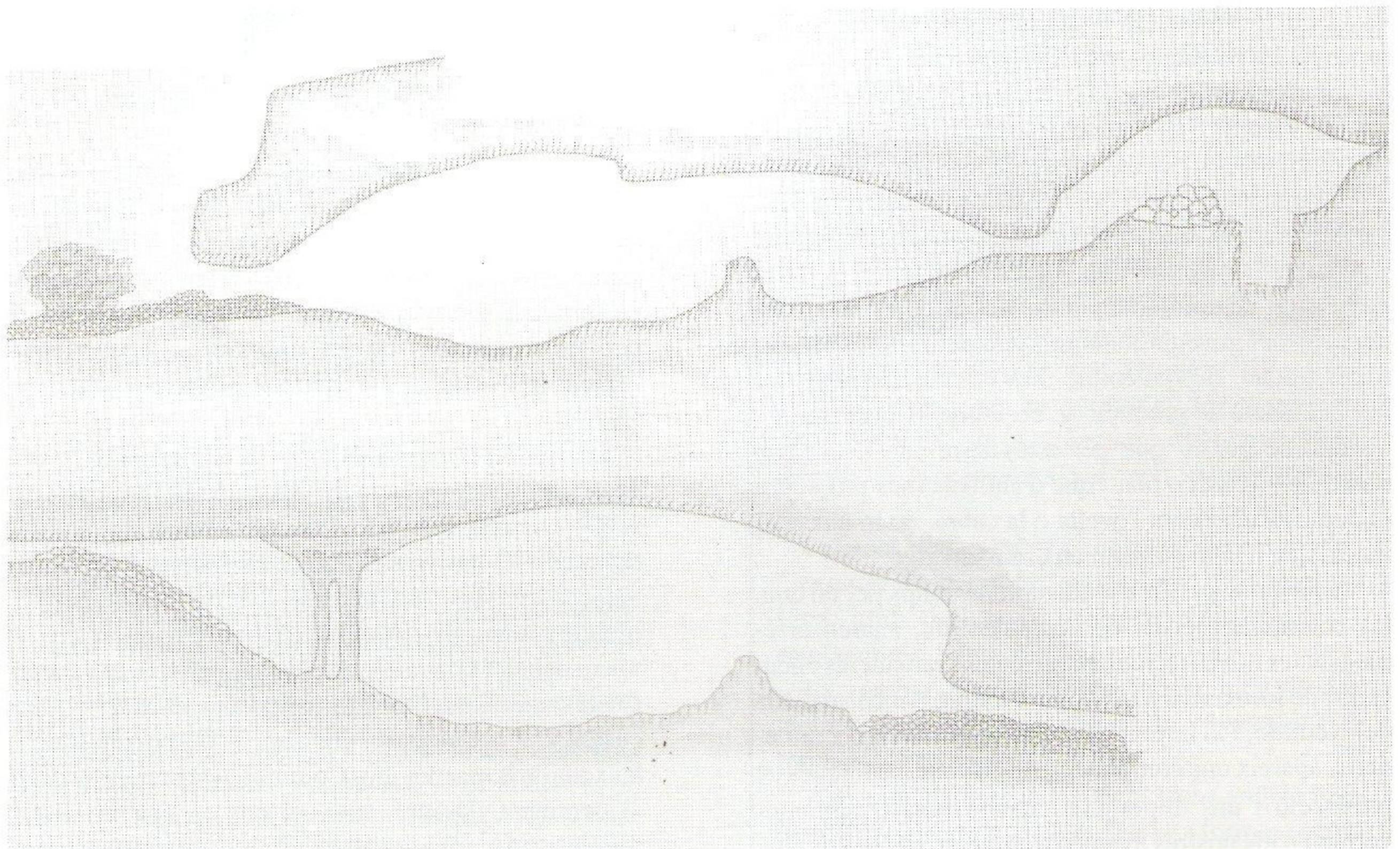
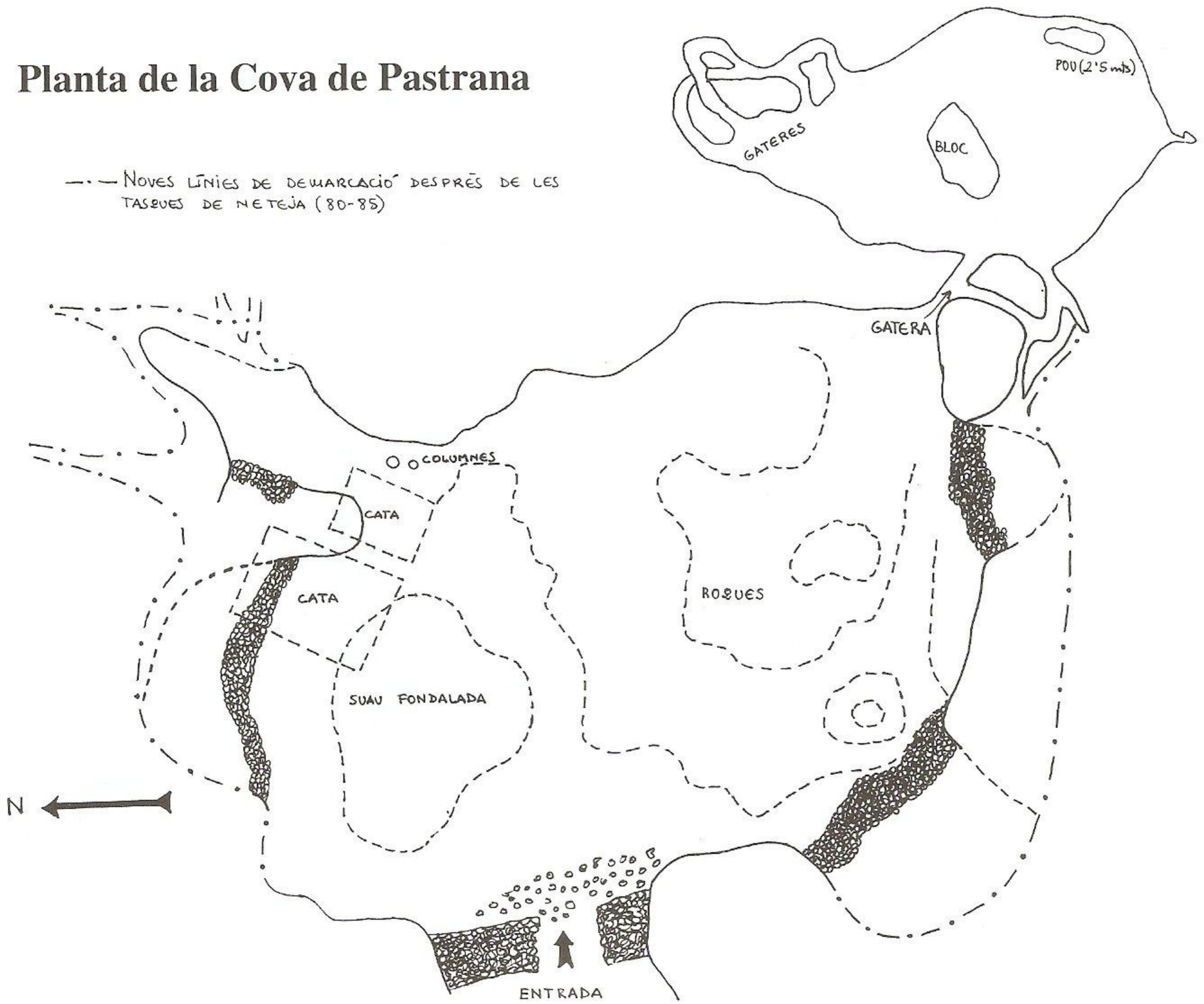
*Punta de fletxa (Foto: Héctor Bosch)*

gran període glacial que al llarg de 1,6 milions d'anys havia anat provocant llargs períodes de glaciacions arreu del planeta. Més d'una tercera part de les actuals terres emergides, ha estat en més d'una ocasió tapada per una gruixuda capa de gel. Les glaceres discorrien per les fondalades de les muntanyes, apareixent i retirant-se d'acord amb l'alternança d'èpoques càlides o fredes.

Les tres darreres glaciacions van començar fa 70.000 anys, amb la congelació de l'Oceà Àrtic i la seua conseqüència més directa fou una forta baixada del nivell del mar 132 mts. L'últim gran període glacial va començar farà uns 18.000 anys. Les masses de gel immobilitzaven una quantitat d'aigua tan gran, que el nivell del mar estava situat a 76 mts. per sota de l'actual. Costa molt d'imaginar com serien aleshores les nostres costes. Cal pensar però, que com a conseqüència de la baixada de la mar, les illes Columbretes estarien pegades al continent. Després amb el que es coneix com a transgressió marina de l'Holocé, la mar torna afiançant-se a poc a poc. És el terreny que quedava fins al nivell

# Planta de la Cova de Pastrana

--- Noves LÍNIES DE DEMARCATIÓ DESPRÉS DE LES TASQUES DE NETEJA (80-85)



Perfils de la Cova de Pastrana

actual formant les planes de voramar, les marjals i les albuferes. Aquesta transgressió tapa la zona de pas dels primers grups humans paleolítics i conseqüentment els seus assentaments. Malgrat tot hi ha la constància de que estigueren per les nostres terres, a Orpesa, ja al Paleolític Inferior.

La transgressió marina flandriense que comença cap a l'any 8000 a.C., es va estabilitzar a la vora dels 4000 a.C. A les planes costaneres inundades per la mar comencen a desenvolupar-se una mena de barreres submarines de còdols que lentament esdevenen formacions de restringa que tancaran les típiques i abundants zones albuferenques del País Valencià. Això hi possibilita la instal·lació d'un mantell d'aigua dolça permanent alimentat per les surgències càrstiques dels voltants, les quals transformen l'antic medi sedimentari marí en un àmbit llacunar d'aigües. Aquest ambient albuferenc i pantanós, a poc a poc, es va anar reomplint d'aports detrítics continentals, barrejats amb restes vegetals poc transformades i amb un elevat percentatge de carboni, o sia la torba.

El nostre paisatge actual és, sens dubte, molt diferent al d'aleshores. Els boscos de pins i carrasques omplirien gran part del nostre terme. Així mateix una gran quantitat d'aiguamolls i fonts de règim intermitent. Avui en dia encara en perduren algunes com la Font de la Parra o de la Garça, fruit de les xarxes càrstiques pròpies dels massissos calcaris com els nostres i no com a retenció de la humitat per part de la vegetació actual. En el bell mig d'un escenari com aquest i amb la presència d'una fauna molt variada es movien els primitius habitants de les nostres terres.

## LA MOSTRA

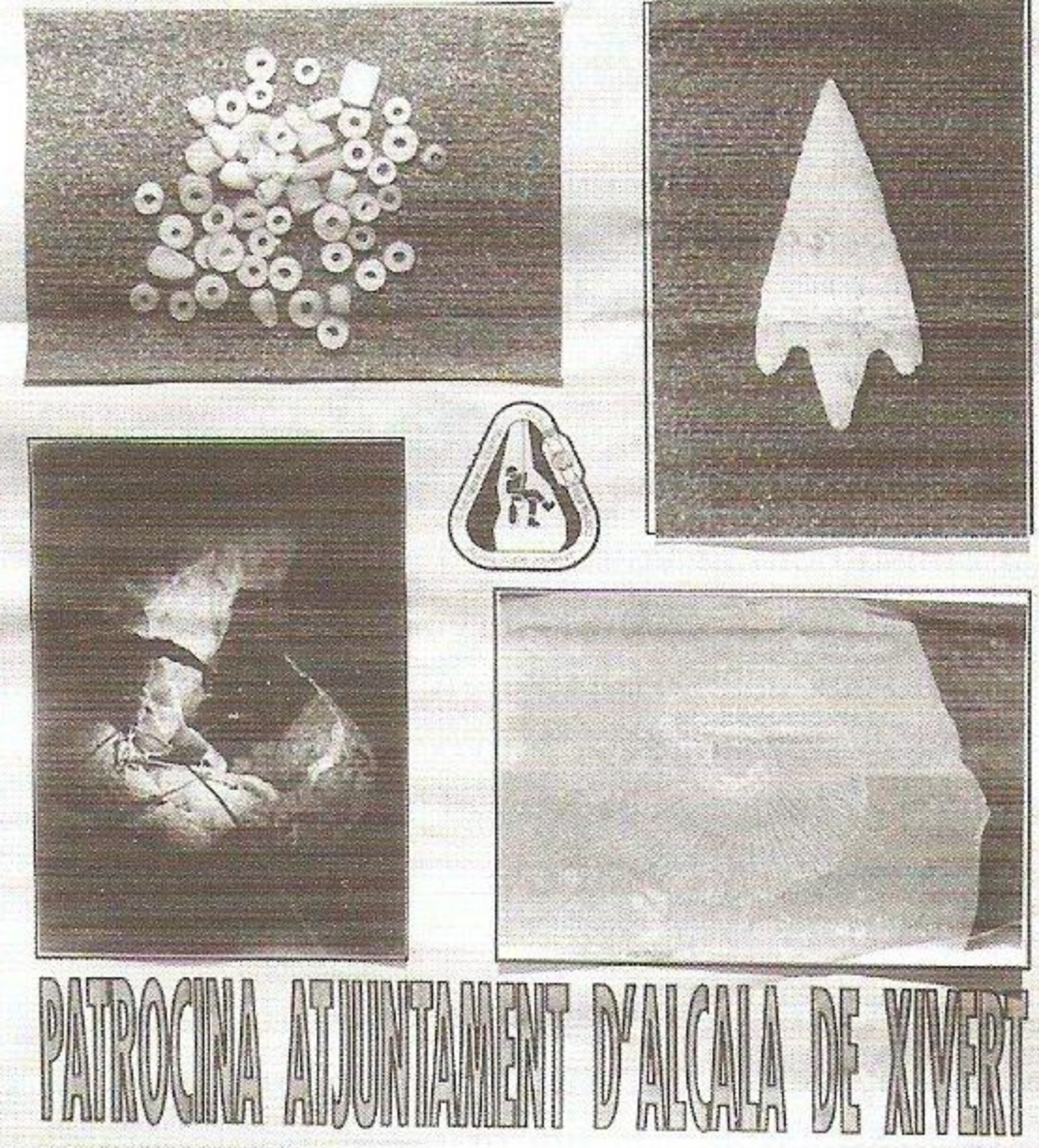
La major part dels jaciments, que tot seguit nomenarem, foren donats a conèixer per primera vegada a la **I Mostra de Cultura Gaspatxera. 15 anys de treballs d'investigació**, que nosaltres la gent del **Club Muntanyenc Serra d'Irta** organitzàrem per a les festes d'agost de 1991, amb l'estimable col·laboració del, aleshores, delegat del Servei d'Arqueologia de Castelló, l'arqueòleg Don Miguel Ángel Díaz Mas.



*Construcció de la maqueta del terme d'Alcalà*

## I MOSTRA DE CULTURA GASPATXERA

15 ANYS DE TREBALLS D'INVESTIGACIÓ  
 ORGANITZA: CLUB MUNTANYENC "SERRA D'IRTA"  
 ALCALA: CASA DE LA CULTURA, 25-29 D'AGOST  
 ALCOSSEBRE: OFICINA DE TURISME, 7-8 SETEMBRE



*Cartell confeccionat per anunciar l'exposició*

Espeleologia, Paleontologia i Arqueologia, tots tres d'àmbit local, foren els camps desenvolupats a la Mostra. Gairebé el 90 % de tot el material exposat era, fins aquell moment, inèdit. La gran quantitat de fotografies, mapes topogràfics, croquis dels jaciments o plànols de situació, juntament a una preciosa maqueta del nostre terme a escala 1:10.000, donaren als nombrosos visitants una oportunitat única de conèixer alguns dels secrets que el nostre terme havia tingut amagats durant molts segles.

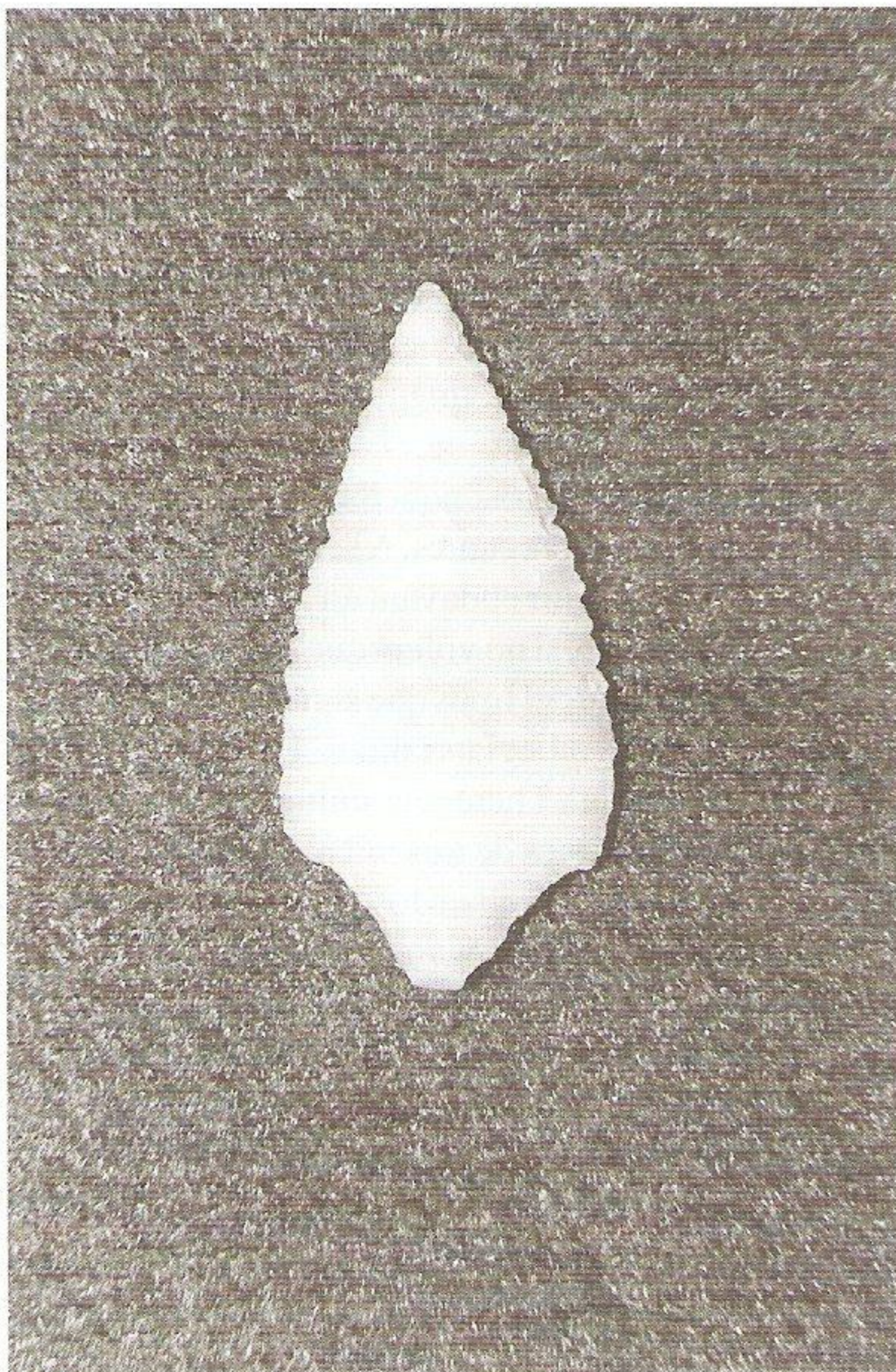
La gent del poble i tots aquells que passaren per la mostra ens robliren a preguntes. A l'eixida ens felicitaven i ens animaven a seguir endavant en aquest projecte tan ambiciós i necessari, si no volem que es pergue tot quan l'especulació—sigue del tipus que sigui—caigüe damunt d'aquests indrets privilegiats i únics. Un patrimoni que, tot plegat, conforma l'herència cultural més rica que tenim. Visitada per més de tres mil persones de totes les condicions socials, aquella Mostra, la de tots, ha estat un dels esdeveniments més importants de les darreres èpoques al poble. Malgrat l'èxit aconseguit, els esforços invertits i els compromisos adquirits amb certes persones, avui tres anys després de la seua realització, encara arrastrem un dèficit important en no haver rebut les subvencions acordades. Costa entendre l'actitud de certes persones, amb responsabilitat política i social, que amb la seua actitud no fa sinó boicotejar i avortar qualsevol tipus d'iniciativa....

Dit això, voldríem procedir a l'enumeració dels diferents jaciments estudiats. Uns corresponen, tal i

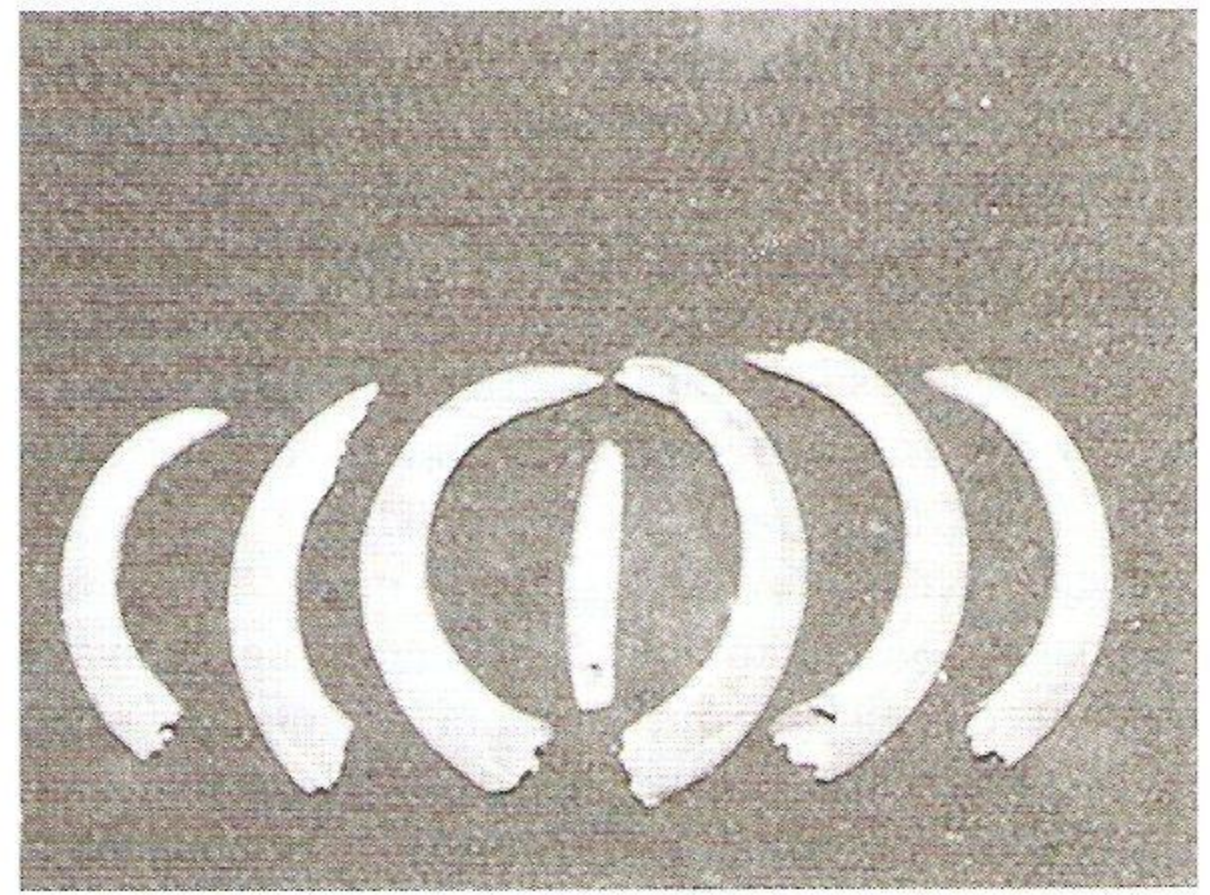
com hem dit abans, a l'estiu de 1991. D'altres són fruit de noves tasques de prospecció desenvolupades al llarg d'aquests darrers anys. Cal fer constar que les fitxes han estat complimentades d'acord amb els criteris que s'han de tindre en compte quan es fa una **prospecció**. Amb açò el que volem deixar clar és que quan els diferents jaciments siguen tractats amb els mètodes científics propis d'una excavació arqueològica, es podran saber les datacions exactes de cadascun d'ells, així com les diverses cultures que l'han ocupat. Fins que arribe el moment, este dossier pretén ser un testimoni verídic d'unes troballes arqueològiques de les quals cal tindre'n cura i respecte per part de tots.

La secció d'arqueologia del **Club Muntanyenc Serra d'Irta** funciona com a tal des del mateix moment de la seua constitució al voltant de l'any 78. No entràrem, però, en contacte amb el Servei d'Arqueologia de la Diputació de Castelló fins ben entrada la dècada dels 80, amb motiu de l'angoixa provocada pel mal estat de conservació en que es trobava el jaciment de la Cova de Pastrana.

La **Cova de Pastrana** és una cavitat càrstica desenvolupada en aprofitar les escletxes presents en mig dels estrats calcaris, que disposats horitzontalment,



*Puntes de fletxa de la cova de Pastrana (Escala 2:1)  
(Foto: Héctor Bosch)*



*Collar elaborat amb defenses de porc senglar.  
Estan foradades per poder-se penjar. Disseny propi,  
cova de Pastrana (Foto: Héctor Bosch)*

pertanyen al cretaci inferior (J33-C12). En altres èpoques de la seua història la cavitat fou escenari de molts fenòmens de dissolució, arrossegament, filtració i consolidació. Queden com a testimoni dues columnes una gran estalagmita, gairebé al mig de la sala. Si se supera una estreta "gatera" de 3 mts. de llargada i 40 cmts. de secció s'arriba a una altra sala amb moltes filtracions i un elevat grau d'humitat, on els fenòmens càrstics abans descrits encara hi són presents.

A la dècada dels anys vint una intervenció poc afortunada, provocada per les primitives tècniques arqueològiques, posava potes amunt una de les troballes en cova més grans del nostre terme. L'excavació, per dir-ho d'alguna manera, va somoure una gran part de la superfície del jaciment. La terra que s'anava extraient era dipositada a les vores de la cova tapant les possibles continuacions. Posteriorment entraren en acció els ramats d'ovelles i cabres, per convertir-se en corralissa-paridora. Els pastors desconexors de la situació, contribuïren a la seua destrucció amb focs i alçaments de murs de pedra que taponaren la boca d'entrada per raons de recer i habitabilitat. O siga, que quan redescobrírem la cova l'aspecte que presentava era llastimós, un caos de pedres, ceràmiques, ossos, fems del ramat,...

El projecte que es va emprendre, era aleshores molt ambiciós i intentava harmonitzar al mateix temps tasques de neteja, amb lliçons teòriques i pràctiques de prehistòria i arqueologia. El treball fou dirigit i coordinat per un pedagog Joaquim Arnau i Vallina, el director del Servei d'Arqueologia de la Diputació Francesc Gusi i Gener, i que subscriu aquestes ratlles. Els resultats superaren les previsions a tots els nivells. Alumnes de 6é., 7é. i 8é. en nombre superior al centenar, treballaren i aprengueren a respectar el patrimoni natural, cultural i tota la seua importància.

Tota la informació obtinguda al llarg de gairebé cinc anys d'activitat, ens ha ajudat a confeccionar un dossier

ple de sorpreses. Es tracta d'una necròpolis de l'Edat del Bronze amb clars elements de transició eneolítica. Els objectes recuperats en les tasques de neteja ens ajuden a tindre una visió prou aproximada de les funcions de la cova durant la prehistòria. Puntes de fletxa, raspadors i d'altres útils de sílex. Ceràmiques amb decoracions plàstiques de cordons pessigats, incisions en mamelons, brunyides o espatulades,... totes elles fetes a mà i cuites pel sol, i el foc. Ossos treballats, dents i ullals de porc senglar, braçalets d'arquer, dents humanes i fins i tot una fisurada mandíbula inferior d'un ésser humà adult juntament a fragments de crani i d'altres ossos també humans.

No s'han fet encara proves per a la datació exacta del jaciment. Tot i això els materials recuperats deixen pocs dubtes com per poder assegurar que la cova començà a ser utilitzada amb finalitats funeràries cap al III mil.lenni a.C.

A hores d'ara fa més de 10 anys que les tasques es van deturar i la Cova de Pastrana ha tornat a rebre les visites dels ramats, caçadors i algun que altre desaprensiu

buscador de tresors. S'ha xafat, cremat i destruït allò que nosaltres vàrem fer amb tota la il·lusió del món. La protecció i conservació de la cova de Pastrana hauria de permetre, en un futur, la realització de noves tasques de recerca on els gaspatxers, joves i no tan joves, poguessen treballar tots junts amb una finalitat comuna que no és una altra que la salvaguarda del nostre patrimoni històric.

#### BIBLIOGRAFÍA

GUSIGENER, F., **Castellón en la prehistoria**, Ed. SIP de la Diputació de València.

VV.AA., **100 anys d'Arqueologia Valenciana**, SIP de la Diputació de València.

GINER, V., **Noticias arqueológicas de la comarca de Alcalá de Xivert (CS)**, Ed. SIP de la Diputació de València. 1969.

CARBONELL, E., ESTEVEZ, J. i GUSI, F., "**Resultados preliminares...**" CP y AC, núm. 6, Castellón 1.979.

(\*) Rafael Ronchera és membre de la Secció d'Arqueologia del Club Muntanyenc Serra d'Irta i col.laborador del Servei d'Arqueologia de Castelló. □

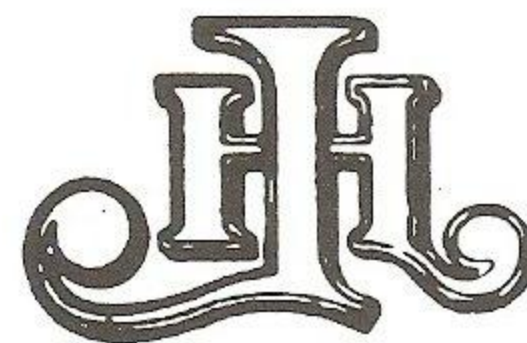


*Peluquería*  
*M<sup>a</sup> Carmen*

San Antonio, 24 - Tel. (964) 41 05 09 - ALCALA DE CHISVERT

**ABIERTO TODO EL AÑO**

*Jeremías*



**HOTEL - APARTAMENTOS**

Teléfonos:

Hotel (964) 41 44 37

Aptos. (964) 41 44 11

Telefax 964 - 41 44 11

**12579 ALCOCEBER**  
(Castellón - España)