

# MAINHARDT

BUTLLETÍ DE L'ASSOCIACIÓ  
D'AMICS DE MAINHARDT  
(Baden - Württemberg)

Edifici "Fra Pere"  
C/ Francesc Sospedra  
Apartat correus - 26  
12570 - Alcalà de Xivert  
- País Valencià -

Director  
Joaquín Arnau Vallina

Col.laboradors  
Emilio Encinas Pierna  
Vicente Guillamón Espallergues  
Joaquín Iturat García  
Josep-Lluís Ronchera Bellés  
Laura Segarra Vidal  
Joan-Vicenç Sanz i Sancho  
Angelika Medem Medem  
Pablo Esteller Calduch

Tiratge: 1.200 exemplars

IMPRIMEIX  
Jordi Dasso

Dipòsit legal: CS-357/88  
I.S.S.N. 1132-3353

La redacció respecta la llibertat d'expressió. La responsabilitat de les opinions publicades és de qui signa l'escrit. La Redacció es reserva el dret d'acurtar el text per motius de compaginació d'aquells articles que sobrepassen les 20 ratlles mecanografiades a doble espai. Tanmateix, hauran d'anar signats tots els originals amb l'adreça, DNI, encara que puguen aparèixer amb el pseudònim.

Es podran reproduir totalment o parcialment els treballs publicats en «MAINHARDT», sempre que tinguin autorització escrita de la direcció de la revista.

## SUMARI

<b>EDITORIAL: DES DEL NOSTRE CARAFAL</b> .....	<b>4</b>
<b>ENTREVISTEM OLGA MULET, DIPUTADA A CORTS PER CASTELLÓ</b> <i>Joaquim Arnau i Vallina</i> .....	<b>5</b>
<b>L'OFICI DE CARBONER</b> <i>Joan-Vicent Sanz i Sancho</i> .....	<b>7</b>
<b>NOVES APORTACIONS AL CATÀLEG ARQUEOLÒGIC GASPATXER</b> <i>Rafael Ronchera Lores</i> .....	<b>11</b>
<b>EL TRIENNI LIBERAL: UN PRECEDENT DEL CARLISME A ALCALÀ</b> <i>Ferran Grau i Verge</i> .....	<b>15</b>
<b>DOS OBRAS RENACENTISTAS EN VINARÒS</b> <i>Carlos Catalán Font</i> .....	<b>18</b>
<b>LA TERRA I EL CAMP</b> <i>J. Arnau Vallina</i> .....	<b>23</b>
<b>LA CONTRACTACIÓ LABORAL EN EL NORD VALENCIÀ</b> <i>Joaquim Arnau i Vallina</i> .....	<b>25</b>
<b>CAMPAÑA EN DEFENSA DE LA SERRA D'IRTA</b> .....	<b>29</b>
<b>IRTA Y EL MAR</b> <i>Sebastián Batiste</i> .....	<b>30</b>
<b>SERRA D'IRTA: DESENVOLUPAMENT HARMÒNIC FRONT DESENVOLUPAMENT ESPECULATIU</b> <i>Lluís Coll Cortés</i> .....	<b>31</b>
<b>ESTIU DEL 31 - ALCOSSEBRE</b> <i>J. Bort-Vela</i> .....	<b>33</b>
<b>LES NOSTRES DANSES TRADICIONALS</b> <i>Enric-Xavier Naval i Llorca</i> .....	<b>36</b>
<b>LES DANSES D'ALCALÀ DE XIVERT</b> <i>Joan-Vicent Sanz</i> .....	<b>38</b>
<b>ROMANÇO DE L'ESTUDIANT</b> <i>Rosa M. Anguera</i> .....	<b>42</b>
<b>L'EDUCACIÓ EN VALORS. L'AUTOESTIMA</b> <i>Rosa Taus i Martínez</i> .....	<b>43</b>
<b>PARLEM DE LECTO-ESCRITURA (II)</b> <i>Pere Garcia i Tomàs, Carmen Moles i Porcar</i> .....	<b>45</b>
<b>L'ASSOCIACIÓ DE PARES I MARES D'ALUMNES D'ALCOSSEBRE, DINAMITZADORA DE LA VIDA CULTURAL</b> <i>Redacció</i> .....	<b>49</b>
<b>GUARDERÍA LA PANDILLA</b> <i>Maria-Luisa y Wilfred</i> .....	<b>50</b>
<b>LA CULTURA DEL RECICLATGE (II)</b> <i>Joan-V. Sanz</i> .....	<b>51</b>
<b>IRTA</b> .....	<b>52</b>
<b>LLENGUA I SOCIETAT A L'EXTREM NORD DEL PAÍS VALENCIÀ</b> <i>Miquel Àngel Pradilla i Cardona</i> .....	<b>53</b>
<b>JOAN FUSTER O VICENT PERIS, ENTRE L'EXILI I L'INTERIOR</b> <i>Montserrat Bové i Montcusí</i> .....	<b>60</b>
<b>REVISIÓ A TOCATS PEL FOC</b> <i>Carme Maigí i Canalda</i> .....	<b>62</b>
<b>MARZO 1996</b> <i>Aurora Bricio</i> .....	<b>63</b>
<b>PIRUETAS CULTURALES</b> .....	<b>70</b>
<b>SISTEMA CUEVA DEL HUNDIDERO - CUEVA DEL GATO</b> .	<b>71</b>



# Noves aportacions al catàleg arqueològic gaspatxer

## "L'avenc del Pinar, una necròpolis prehistòrica"

RAFAEL RONCHERA LORES

### El descobriment. Primera visita.

Quan començarem a trobar petits assentaments amb indústria, de pedres tallades i penjants amb elements malacològics, emprenguérem les tasques de recerca en cavitats subterrànies (coves, avencs) per tota la rodalia del terme. La major part d'aquests clavills calcaris resultaren, en gran mesura, estèrils des del punt de vista arqueològic. No va ser fins el darrer diumenge de novembre de 1987, en un dels llocs que menys esperàvem, que va aparèixer un forat amb bones perspectives. De dins d'un estret badoc, roblit de matises i romers eixia un fil d'aire humit que convertia el relliscós passadís en un perill. Tenia un difícil accés, a partir d'una escala improvisada sobre un tauló, que descansava al damunt d'una base de formigó a la base del pou. Baixant per allí fèiem cap al nomenat I nivell.

No sabem quanta gent podia haver arribat a baixar, no falten però les manifestacions de les seues empremtes, en forma d'algunes pintades als panys del segon nivell.

Pensem que, amb una escala semblant a la que vam trobar deuriem haver baixat, en algun moment de la nostra prehistòria, aquells qui dipositaren, al nivell II, les olles amb ofrenes rituals per als morts

### El jaciment.

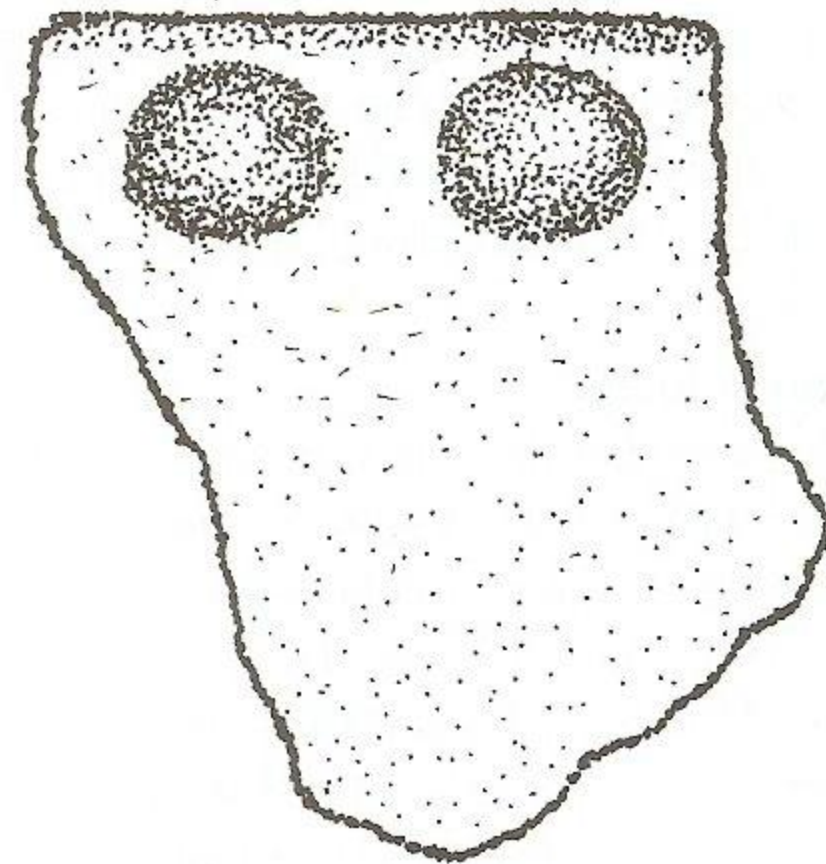
El tipus d'enterraments col·lectius en coves foren els més comuns de tota l'època eneolítica o calcolítica, al llarg del tercer mil·lenni a.C.. Aquest costum funerari fou també utilitzat durant l'etapa cultural següent, encara que no era aquest l'únic tipus d'enterrament. Juntament amb els enterraments col·lectius, en coves o avencs com la del Pinar, n'apareixen d'altres individuals o per parelles. Aquests soterraments es fan dins d'unes xicotetes sitges o fossats picats a l'interior dels poblats, encara que la tradició de dipositar, a les cavitats, les olles amb les restes dels morts i els seus objectes personals perdura encara que amb menys riquesa en les ofrenes.

Hi ha d'aquesta manera, un espai en els temps on les característiques pròpies de les inhumacions són les mateixes. Tan sols els aixovars ens poden facilitar la datació a un o d'altre moment de la història, entre el 3000 i el 600 a.C.

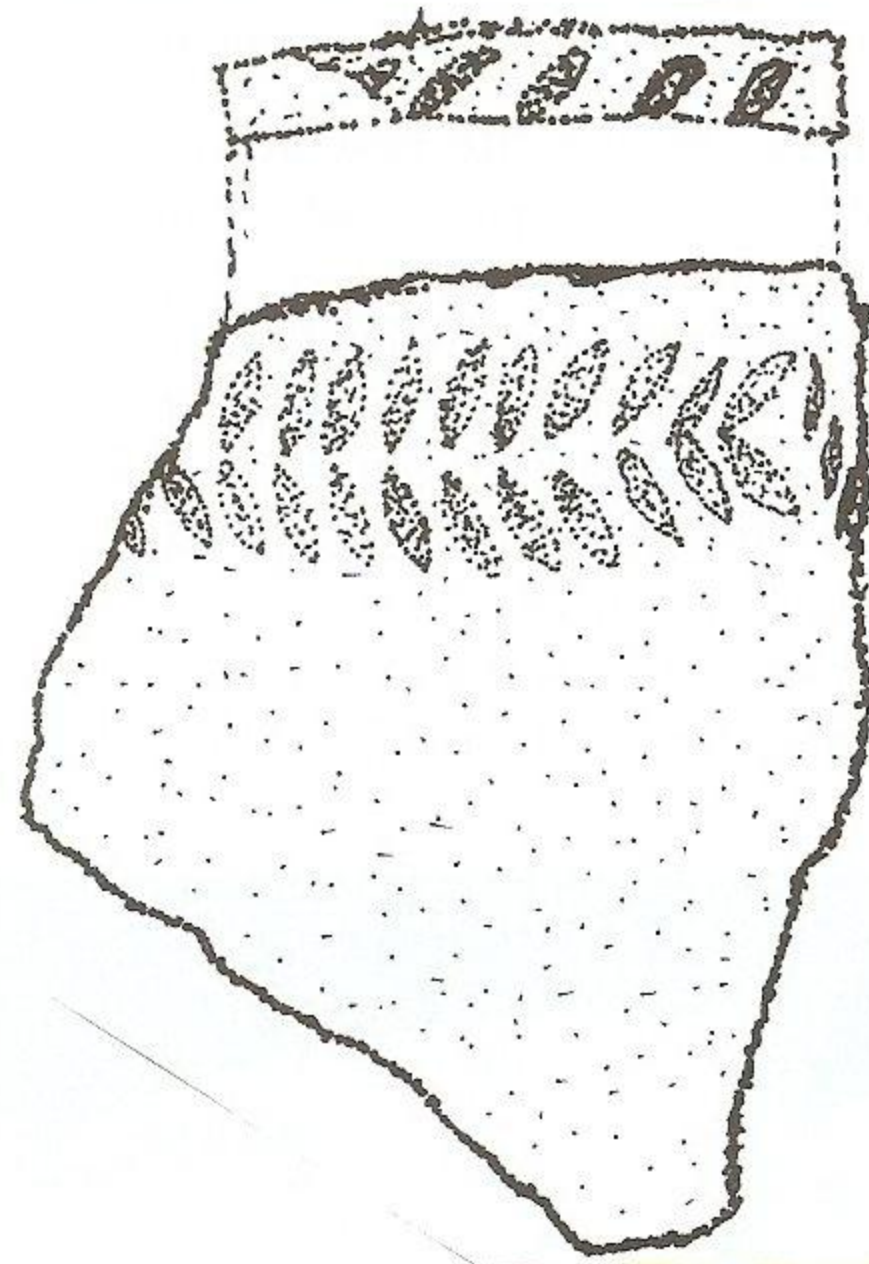
Les característiques geomorfològiques de la cavitat, així com el seu avançat estat d'enrunament -provocat entre d'altres per accions degradadores de l'ésser humà - no ens dona gens de llum per a poder aclarir-ho.

Van ser les troballes superficials desparramades pel terra de la cavitat més ampla, d'una banda el més definit,

Llavi de tassó amb mamellons decoratius



Llavi amb impressions i decoracions espigades



però deteriorat per la caiguda de grans blocs, alguns superiors a les dues tones, de pedra del sostre

Malgrat les dificultats es van poder recuperar:

- uns trossos d'un tassó de terrissa amb impressions espigades i puntejades.



- un botó d'os de secció trapezoïdal amb dues perforacions a la base conformant una V o nansa per on cosir-lo.

- una dent de corbella feta amb sílex blanc, però sotmesa a una intensa exposició tèrmica que li ha tret part de la seua duresa natural.

- uns pocs fragments d'os esmolat sense cap mena de decoració. Etc...

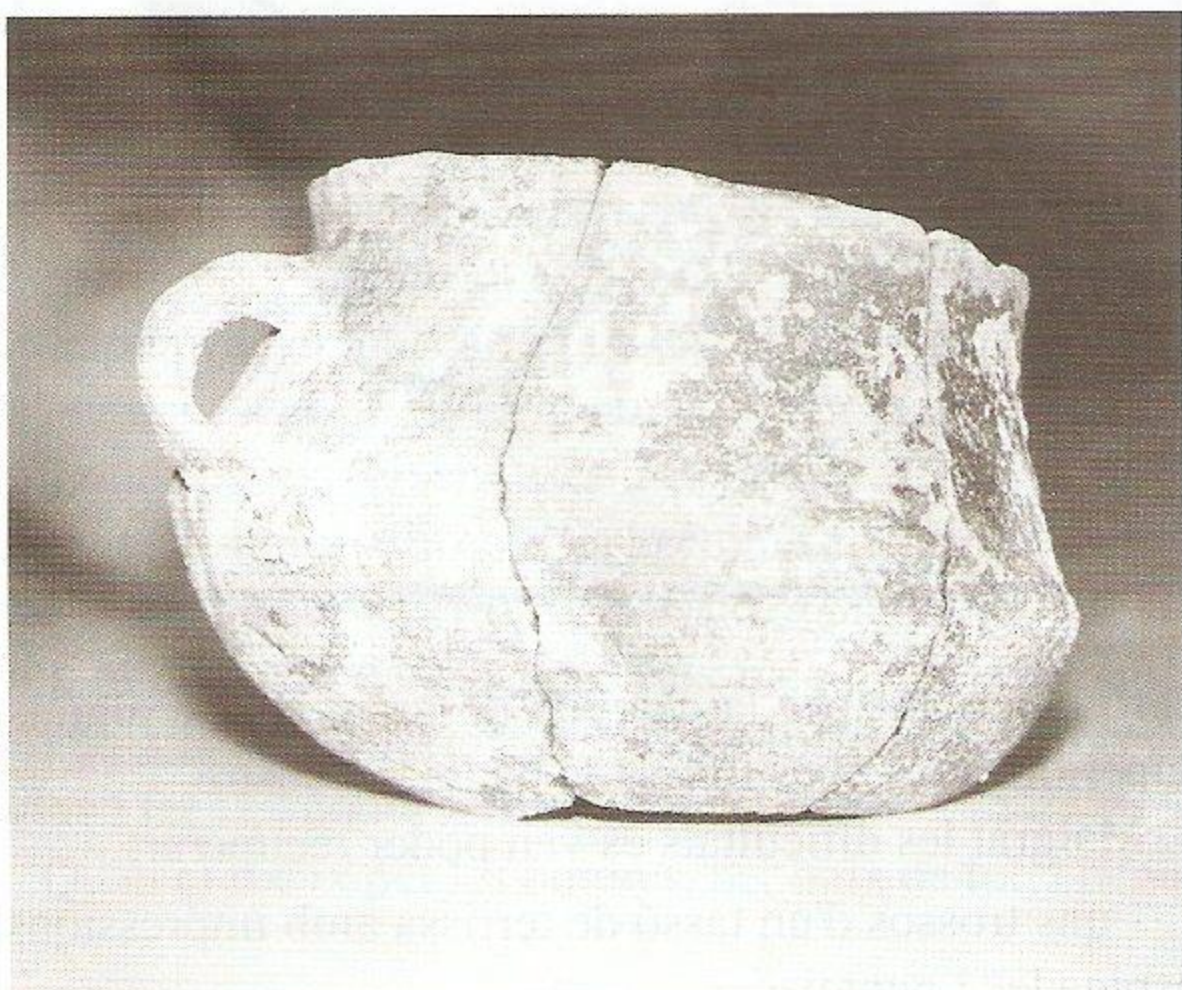
Aquestes són algunes de les troballes que, si bé no ens donen seguretat al moment de decidir-nos a catalogar-ho com a Eneolític, si que ens permetria pensar en la fase nomenada Horitzó Campaniforme de Transició (2100-1700 a.C.). Seria una etapa on les tradicions eneolítiques continuen en mig d'una societat en constants canvis tant en la cultura material, com amb el sistema d'habitacles i enterraments. Aquesta hipòtesi tan sols la podem confirmar després de les excavacions arqueològiques que es feren també per tota la rodalia i que ho confirmen amb l'ajut de les datacions cronològiques absolutes.

### Gènesi i morfologia.

Ens trobem davant de la petita boca, tapada per la vegetació de l'Avenc del Pinar. Si anem cap a dins podem adonar-nos que es tracta d'una cavitat d'origen tectònic, desenvolupada aprofitant una esquerda d'orientació NNE-SSO. És del tipus vertical i presenta un busaments de l'O cap a l'E, amb un grau mitjà d'inclinació de 45°. Aquesta pendent afavoreix el trencament dels estrats calcaris, de mala qualitat que, per l'efecte de la gravetat s'han anat assolant, reomplint les part més fondes de la primitiva cavitat.

Les escasses mostres d'estalactites i estalagmites, són mostres de l'avançat procés d'enrunament que presenta en l'actualitat. Reforçat encara més per voladures dutes a terme per les seues immediacions. Una de les conseqüències més clares és l'esquerda S-SO, on s'ha creat un corrent d'aire calent i salinós a l'estiu, que desfà la pedra calcària en traure-li la humitat i evitant, per tant, fenòmens de cementació.

Hem d'ajupir-nos si volem començar a baixar per l'estreta rampa de tan sols 80 cms., d'amplada mitjana,



que ens porta fins la relliscosa finestra que ens posa en contacte amb el trenc principal justament pel seu sostre.

Fins ací no ens havia fet falta cap tècnica espeleològica. A partir d'ara ens haurem de servir d'elles per a superar una caiguda vertical de 8 mts. Fem peu just al punt més alt del segon nivell (N-II a la topografia).

Si remuntem un parell de metres per damunt dels blocs caiguts del sostre, arribem al nivell I (N-I). Amb una superfície de 8 x 3 mts. coberta per una gran crosta de formigó i deixalles del tauló amb llistons clavats a mode d'escala que permetia l'accés per aquell costat, just per on cauen les pedres que rodolen per la rampa. El final d'aquest nivell són uns estrets conductes, de reduïdes dimensions amb xicotetes rails de matisa i una terra fosca rica en humus provinent de l'exterior.

Al nivell II, el caos de pedres és total. Rampa avall ens trobem amb un gran bloc calcari que ocupa la part central de la galeria i que ací a penes té 2 mts. d'amplada per 2 d'alçària.

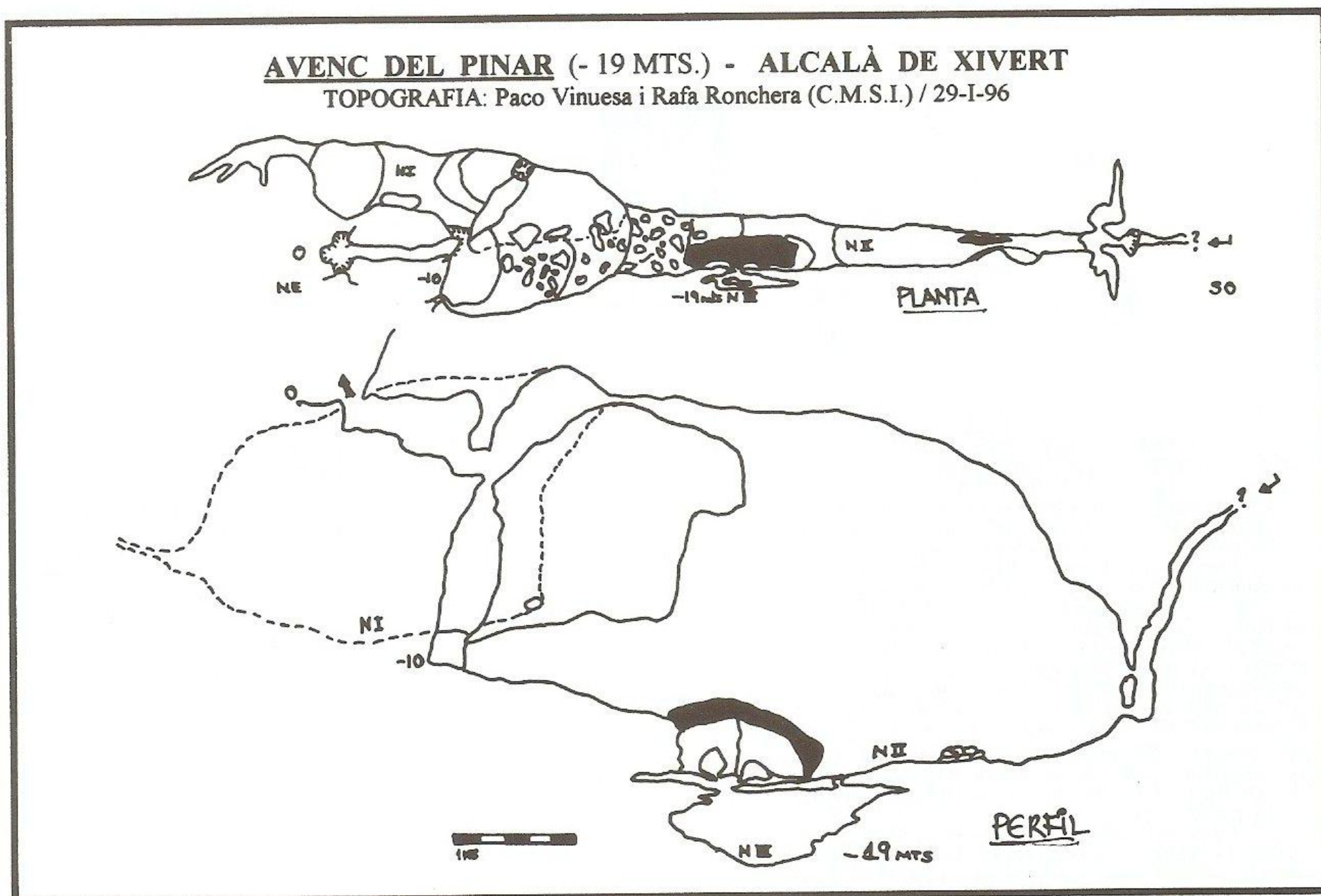
Si s'avança per la galeria, ara plana, arribem al seu final on uns estrets conductes permeten endinsar-nos un poc més fins que ens quedem encastats i hem de recular sense arribar a saber d'on ve un feble corrent d'aire que passa acanalat per aquests estrets conductes. De tornada donem una ullada a la part inferior del bloc, abans esmentat. Va ser ací, on en la nostra primera visita a la cavitat l'hivern de 1987, quan vam trobar les restes de recipients de fang fets a mà. Aparegueren barrejats amb nombroses pedres de tamany gran i mitjà de tal manera que conformaven una mena de riba entre el bloc calcari i el pany oest de la cova. La col.locació tot barrejat donava la sensació de que es tractava d'una sulsida. Des d'aquest punt i fins el final del nivell II, les restes ceràmiques es trobaven igualment desparramades sense cap mena de ordre.

En una primera anàlisi ens sorprengueren per la relació directa aparent entre aquestes ceràmiques i les recuperades a la cova de Pastrana, si bé en aquesta no apareixien les decoracions a base de cordons pegats i pessigats tan característics de Pastrana.



## AVENC DEL PINAR (- 19 MTS.) - ALCALÀ DE XIVERT

TOPOGRAFIA: Paco Vinuesa i Rafa Ronchera (C.M.S.I.) / 29-I-96



Ací al Pinar les ceràmiques són de molt bona qualitat, especialment en l'acabat, algunes llenties, d'altres espatulades. El gruix mitjà de les ceràmiques és un altre punt de discordància entre els dos jaciments. Les ceràmiques del Pinar són més primes i a penes n'hi ha que corresponguen a recipients grans d'emmagatzematge. Cosa d'altra banda prou lògica tenint en compte l'accidentat accés de l'avenc front a la comoditat de Pastrana.

### Troballes superficials.

Els jaciments prospectats a n'aquesta partida i les seues rodalies ens parlen d'un moment on els abrics rocosos reben les funcions de cases per a viure. Calia arrecerar-se de les inclemències climàtiques i parar conte dels seus ramats. Aquest tipus de cultura, basada en una gran part en l'utilatge lític, de segur que van convertir-se amb el pas del temps en xicotets poblats fortificats. Situats a les parts altes de les muntanyes menys accessibles i en conseqüència fàcils de defensar. Aquests van esdevenir els primers llocs d'ocupació continuada de les nostres terres.

Al mig d'aquests dos tipus de poblament situaríem l'assentament situat just a la vora de la cova de l'avenc,

majorment destruït. Deuria ocupar la primitiva dolina o depressió producte de l'enfonsament dels estrats calcaris trencats durant el plegament. Els talls fets posteriorment per les màquines, dins de la depressió se'n fa testimoni dels nivells arqueològics encara que només ens puguen ajudar a tindre una idea general de que allí hi va haver un assentament prehistòric. Les ceràmiques estan fetes a mà, tenen tonalitats fosques i un elevat grau d'erosió. Juntament amb els fragments ceràmics, apareixen trocets d'ossos cremats uns brunyits, d'altres associats amb lasques i algun que altre fragment d'útil de sílex (blanc i melós), així com també petites restes malacològiques (petxines i cuernes).

### Bibliografia.

BERNABEU ARBAU, J., *Historia del pueblo valenciano*.

SOLER GARCIA, J.M., *El eneolítico en Villena*, Ed. Departamento de Historia Antigua de la Universidad de Valencia.

PALOMAR MACIAN, V., *Cuevas de enterramiento del Bronce Valenciano*, Ed. C.P.A.C. núm. 15.

BENAVENTE SERRANO, J.A., *Arqueología en Alcañiz*. □