

# MAINHARDT

## BUTLLETÍ DE L'ASSOCIACIÓ D'AMICS DE MAINHARDT

Apartat de correus - 26  
12570 - ALCALÀ DE XIVERT  
PAÍS VALENCIÀ

### DIRECTOR

Joaquim Arnau i Vallina

### Director adjunt i cap de redacció

Joan-V. Sanz i Sancho

### CONSELL DE REDACCIÓ

Angelika Medem Medem  
Rosa Taus Martínez  
Mn. Joaquim Iturat  
Jorge Julve Torres  
Vicente Guillamón Espallergues  
Anna Sanz Taus  
Maria Sanz Taus

### PORTADA I CONTRAPORTADA:

JOAN SANZ SANCHO  
JOAN ROIG - CAN ROIG

La redacció respecta la llibertat d'expressió.

La responsabilitat de les opinions publicades és de qui signa l'escrit.

La redacció es reserva el dret d'acurçar el text per motius de compaginació.

Tots els originals hauran d'anar signats per l'autor/a, encara que puguin aparèixer amb pseudònim.

La redacció haurà de conèixer l'adreça i DNI dels autors o autores del text.

Es podran reproduir totalment o parcial els treball publicats a la revista MAINHARDT, sempre que tinguin autorització escrita de la redacció de la revista.

IMPRIMEIX: JORDI DASSOY  
TIRADA: 1.200 exemplars

DIPÒSIT LEGAL: CS-375/88  
ISBN: 1132-3353

# SUMARI

EDITORIAL. DES DEL NOSTRE CADAFAL.....	4
NOVA CAMPANYA D'EXCAVACIONS 2017 A L'ERMITA DE SANTA LLÚCIA Joan Sanz Sancho.....	5
EXCAVACIONS AL JACIMENT ARQUEOLÒGIC DE SANTA LLÚCIA. CAMPANYA 2017 Neus Arquer, Gustau Aguilera, Rafael Ronchera .....	8
"LA COVA DE PASTRANA, LLOC D'APRENENTATGE I FONT DE RECERCA DE DADES" Artur Oliver Foix .....	10
LA COVA DE PASTRANA: CAVITAT FUNERÀRIA. ENEOLÍTIC: 3.500 ABANS DE L'ERA Paz Calduch Bardoll .....	13
ENTREVISTEM JOAN ROIG Joaquim Arnau i Joan Sanz .....	17
ELS PIONERS DE L'HOSTALERIA A LES FONTS Joaquim Arnau .....	22
CHELIN GALATAS, FUTBOLISTA, EMPRESARI I PROMOTOR Joaquim Arnau .....	27
EL MÍTICO MANANTIAL DE LA TIMBA DEL RÍO SAN MIGUEL (ALCALÀ DE XIVERT) Juan Emilio Prades Bel .....	30
ELS TOPÒNIMS D'ALCALÀ A L'ONOMASTICON CATALONIAE DE JOAN COROMINES Joan Antoni Verge Caballer .....	32
VALÈNCIA INUNDADA, 60 ANYS D'AQUELLA TRAGÈDIA Joaquim Arnau i Joan Sanz .....	38
LUCHA ANTITRACOMATOSA, DURANTE LA SEGUNDA REPÚBLICA, EN LA PROVINCIA DE CASTELLÓN José Vicente Moya Julve.....	40
CONTINUA L'ESTRATÈGIA DE L'AVT PER DINAMITZAR EL TURISME EN ELS POBLES PROPERES A L'AEROPORT DE CASTELLÓ Redacció .....	44
SEGUIM LES ACTIVITATS ACTUALS DELS JOVES DE L'INTERCANVI AMB MAINHARDT Redacció .....	46
ENTRAR A UNA ESCOLA A FINLÀNDIA Maria Sorlí Fresquet .....	48
AÑORANZA POR DOÑA CONCHA PIQUER F. Ruiz Lara, "Flores el Gaditano" .....	50
TRENTA-DOS CURSOS DE LECTOESCRITURA EN VALENCIÀ Joaquim Arnau Vallina .....	51
FOTOS HISTÒRIQUES II, LA PROCESSÓ DELS DESEMPARATS José Luis Esteller.....	54
FESTES DE CAPICORB-2017 Redacció .....	58
L'ALCALÀ ES MANTÉ A LA REGIONAL PREFERENT DEL FUTBOL VALENCIÀ UNA TEMPORADA MÉS Redacció .....	60
LA VUELTA TORNA A ALCOSSEBRE 40 ANYS DESPRÉS Redacció .....	64
ADÉU AL CICLISTA LOCAL VICENT ITURAT Redacció .....	65
ENCUNTRES I DESENCUNTRES Francisco Arnau Vilaplana .....	67
IV JORNADES TEMPLERES A ALCALÀ DE XIVERT Redacció .....	71
MARGARITA NEBOT VIVES (Son Servera, 1928) Antonio Mir Marqués .....	72
EMILIO ENCINAS, IN MEMORIAM Joaquim Arnau Vallina .....	74



# LA COVA DE PASTRANA: CAVITAT FUNERÀRIA. ENEOLÍTIC: 3.500 ABANS DE L'ERA

PAZ CALDUCH BARDOLL(\*)

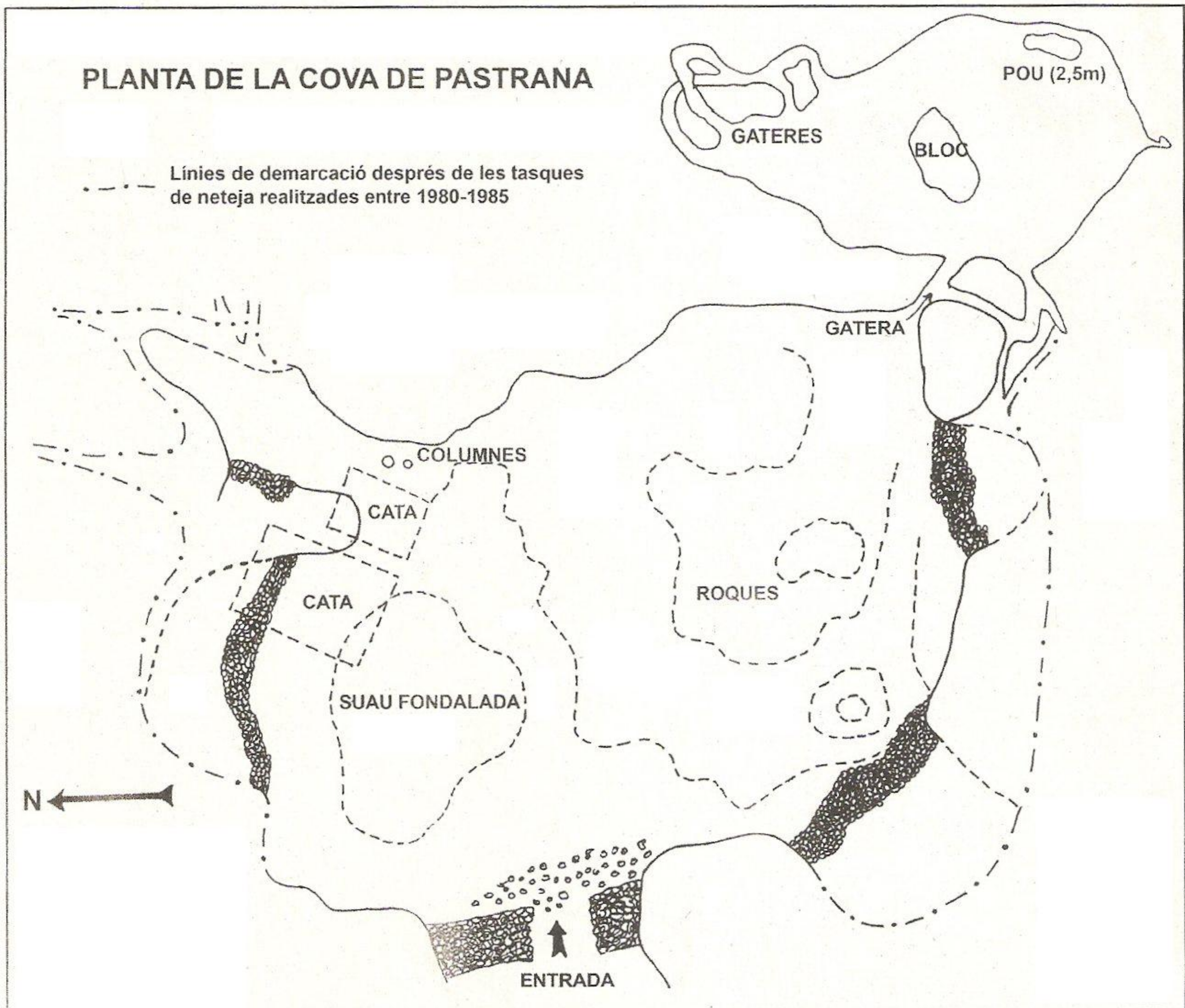
Cada vegada és més sovint trobar-nos amb treballs científics interdisciplinaris i el camp de l'arqueologia no n'és una excepció. És per aquest motiu pel qual es va plantejar l'estudi de les restes humanes trobades a la Cova Pastrana.

Al llarg del temps les diferents intervencions arqueològiques que s'han portat a terme a la cova han donat com a resultat l'obtenció d'una gran quantitat de restes, tant de cultura material com, per sort, de restes humanes i faunístiques. Fins ara, sols s'havien estudiat la primera part d'elles, és a dir, les restes ceràmiques i lítiques, però enguany s'ha procedit a l'estudi de les restes humanes amb la finalitat d'obtenir una visió general de les

persones de l'època, Eneolític (3.500 abans de l'era), que habitaven el nostre terme. Aquesta és la funció de l'antropologia física i forense. Arribar a conèixer d'una forma objectiva i científica els nostres avantpassats: qualitat i formes de vida, diferències entre grups, patologies, higiene, esperança de vida, etc.

## Localització de la cova

Amb la diferent documentació i els testimonis orals que s'han recollit al llarg del temps, s'ha comprovat que el que actualment anomenem Cova de Pastrana no sempre s'ha conegut amb aquest nom. És coneguda també com a Cova de la Torrera o Cova del Pichó. No obstant, designada amb





algun d'aquests noms, la cavitat es troba situada al vessant occidental de la Serra de Murs i orientada a l'oest mirant a la Rambla del Vadànxer, és a dir, a l'oest del terme d'Alcalà de Xivert (Giner, 1969).

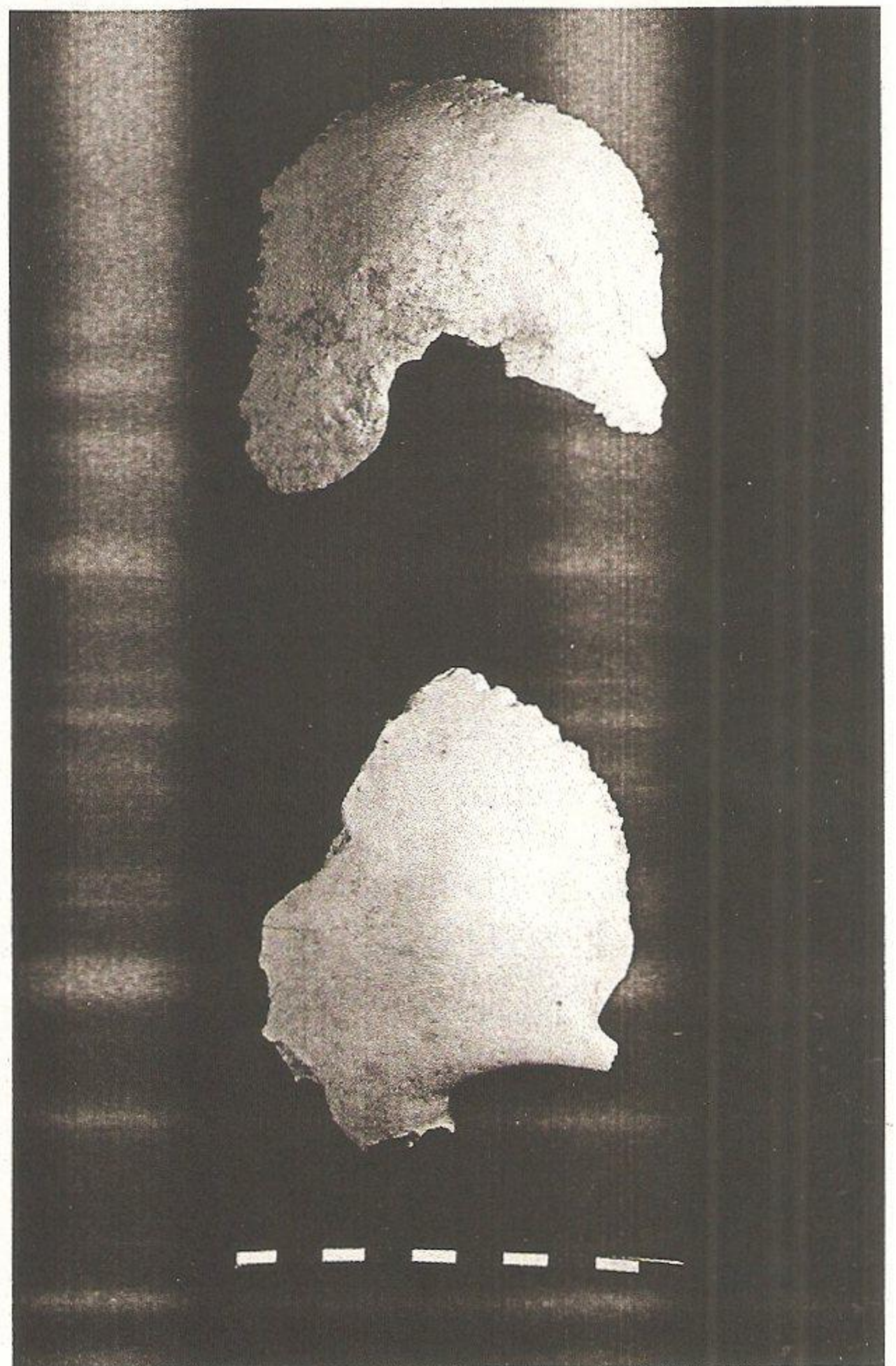
La cova es troba dins d'un antic corral i es divideix en dos cambres. La primera d'elles, situada a la zona exterior i de fàcil accés, s'ha mesurat obtenint unes dimensions de 18m de profunditat, 15m d'amplària i una altura mitjana de 2m. Aquesta zona presenta el terra desigual i una suau depressió en el centre. Seria en el lateral esquerre d'aquesta primera cambra, al voltant de dos columnes, on Vicente Giner feu el sondeig. Per a accedir a la segona cambra, s'ha de travessar una gatera d'uns 2,50m de llargària. La segona cambra mesura aproximadament uns 15m de llargària, 7m d'amplària i 1,50m d'alçada. En aquesta zona el terra és molt desigual i fangós, a més al centre de la cambra hi ha un gran bloc (Giner, 1969).

#### **Intervencions arqueològiques prèvies**

Al llarg de la història de l'arqueologia local aquesta cova ha estat objecte de diverses actuacions i per tant, objecte d'estudi per als investigadors.

La primera d'aquestes intervencions tingué lloc a finals del segle XIX amb Joan Vilanova i Piera, de la qual cosa en tenim registre perquè aquest va deixar un conjunt de restes humanes al Museu Arqueològic Nacional (Madrid) procedent d'una "Cova del Valdaucer" d'Alcalà de Xivert (Fletcher, 1945; Olària, 1980). A través de les fonts orals ha arribat fins a l'actualitat la notícia que en els anys vint del segle XX hi hagué una altra intervenció. D'aquesta no hi ha cap prova documental per a contrastar la informació. Però, seria Vicente Giner qui la donaria a conèixer amb més ressò. Giner va fer un sondeig a l'interior de la cavitat amb el qual va trobar un conjunt de ceràmiques fetes a mà, restes humanes i algunes peces de sílex (Giner, 1969).

L'última intervenció coneguda fins a l'actualitat tingué lloc des del curs 1983/1984 fins el 1985/86, quan els alumnes del Col·legi Públic Comarcal d'Alcalà de Xivert recuperaren un nombrós conjunt de materials entre ceràmiques, lítica, restes humanes i altres materials que no aporten informació sobre el context (Arnau, 1995; Ronchera, 1995). Aquest fou un projecte educatiu que es dugué a terme per tal que, els alumnes que en aquell moment cursaven el cicle superior de l'EGB, milloraren el seu aprenentatge en la matèria d'història. Un projecte escolar que, als components arqueològic i pedagògic, s'afegia el científic i el social. Els resultats d'aquest a nivell d'ensenyament, entre altres, foren molt positius i reconeguts per diverses institucions. Els materials lítics i ceràmics van ser estudiats pel Servei d'Investigacions Arqueològiques i Prehistòriques de la Diputació de Castelló (Aguilella; Román; Luján; Ronchera; 2010).



*Frontal i occipital infantil amb criba orbitàlia*

#### **Quines restes s'han trobat i quina informació aporten**

Amb les diferents intervencions s'ha aconseguit recuperar un conjunt de materials variat i que aporta informació dels diferents períodes i possibles usos de la cavitat.

El conjunt d'indústria lítica està format per ascles i làmines, laminetes, resquills i sílex tubular. Tot i que en quant a quantitat no són les restes més nombroses, sí que aporten informació de gran ajut per a poder fer una interpretació contextual general. Pel que respecta als materials ceràmics el conjunt de fragments que s'han recuperat és molt nombrós, parlant-ne de milers. Destaquen clarament les ceràmiques fetes a mà, ja que abunden, i en una molt menor quantitat apareixen ceràmiques ibèriques (4 fragments) i d'època medieval, moderna i/o contemporània (95 fragments). Esmentar que entre les peces trobades han aparegut elements d'adorn com penjolls, perles de collar i un braçalet.

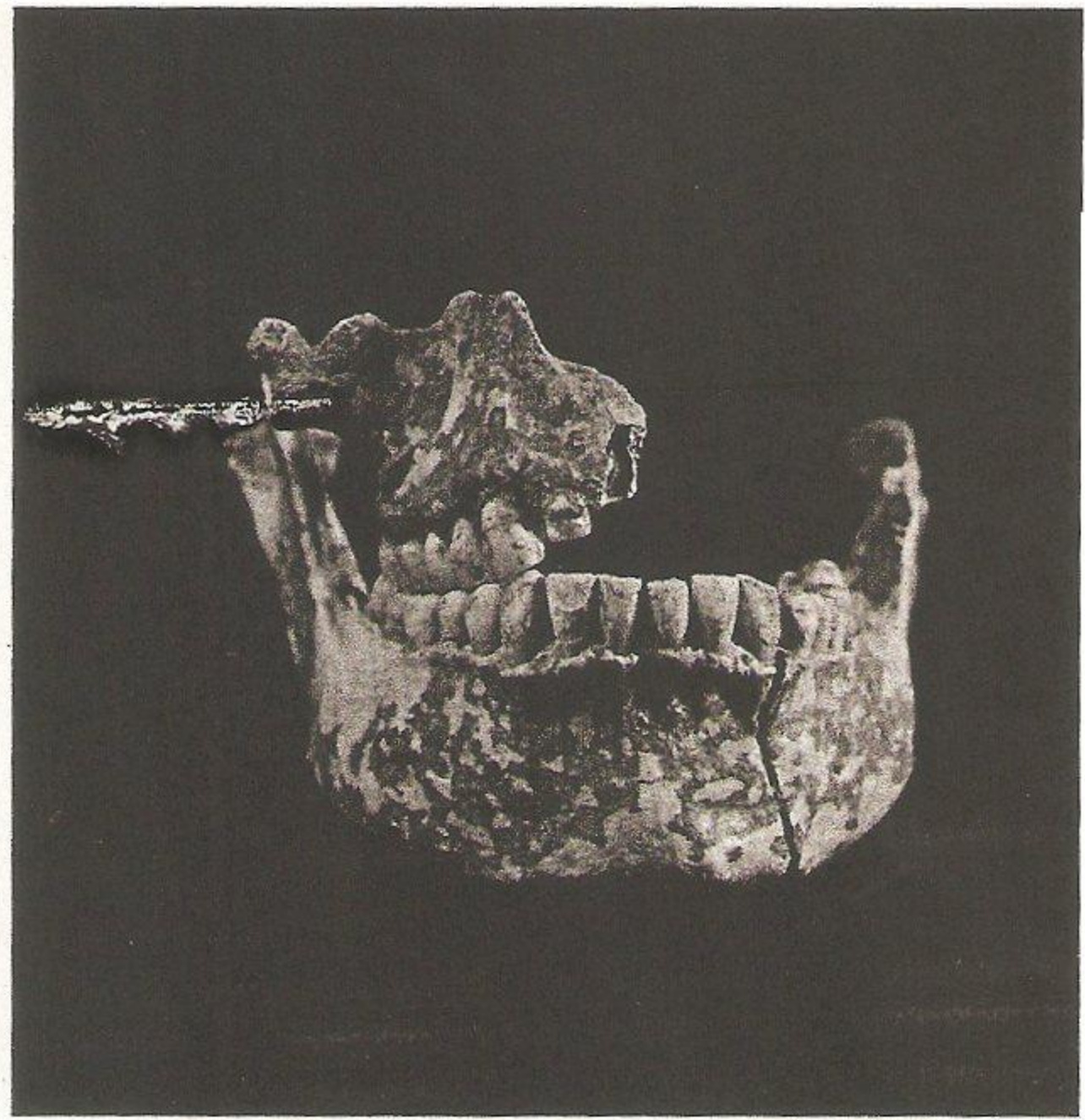
Les restes òssies recuperades s'han classificat en fauna i humanes. Aquestes últimes s'han comptabilitzat donant un nombre de 227 entre ossos complets i altres que apareixen fragmentats, a més de 72 peces dentàries.



Amb la suma dels conjunts materials que s'han anat recuperant de la cova i el posterior estudi dels mateixos pels diferents especialistes, es situa el primer ús de la cova a mitjans del IV mil·lenni cal BC i es perllongaria fins a mitjans del II mil·lenni abans de l'Era. Els materials ceràmics, sobretot, mostren característiques del Neolític Final, Eneolític i de l'època del Bronze, tot i que s'han trobat peces que pertanyen a època Medieval i Moderna/Contemporània. A partir dels materials ceràmics no és pot concretar un ús concret de la cova, però el que s'ha comprovat és que el conjunt de materials més antics es componia per recipients de mitjanes o grans dimensions, mentre que els que pertanyen a l'edat del Bronze són més variats i diversos, essent la gran part del conjunt, la qual cosa podria estar relacionada amb els diferents usos de la cova al llarg de les diferents èpoques. Els conjunts lítics situen cronològicament la cova en els mateixos moments, però aquests donen més informació sobre el seu ús, ja que apareixen puntes de fletxa sense marques d'ús, les quals poden ser indicador que la cova tindria un ús funerari (Aguilella *et al.*, 2010).

#### Estudi antropològic. Resultats i conclusions

Els materials ossis recuperats s'han tractat i estudiat a través d'una metodologia científica adequada per al conjunt. Breument, aquesta ha

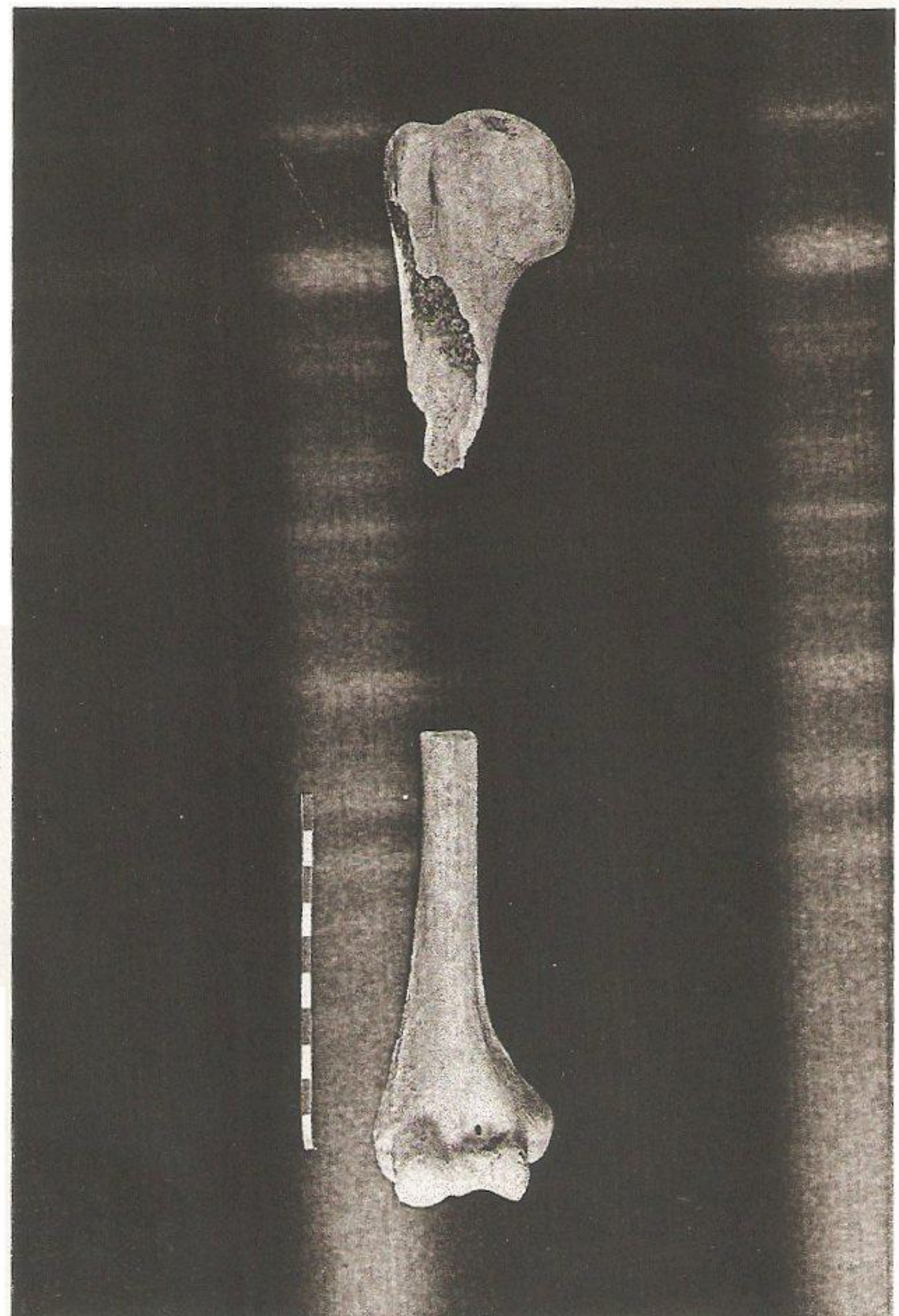


*Mandíbula i maxila masculina d'un adult*

consistit en: primerament classificar els ossos en humans i de fauna; una vegada separats, els ossos humans s'han netejat amb raspall i punxons de fusta i els fragments que s'han pogut reconstruir s'han apegat amb pegament (aquest es pot netejar en qualsevol moment i els ossos no queden danyats).



*Cova de Pastrana. Foto Col·lecció Museogràfica*



*Húmer dret d'un adult*



Seguidament s'ha fet la identificació de cadascun dels fragments, ossos complets i dents. En els casos que ha estat possible, s'ha determinat l'edat i el sexe dels individus, i en alguns casos s'han pogut prendre mesures dels ossos i/o de punts determinants d'aquests. Al mateix temps s'ha fet l'estudi de les possibles patologies que presenten els ossos i les dents. Tota aquesta informació s'ha enregistrat en les fitxes i els fulls de dades.

Per una banda, un dels objectius a complir amb l'estudi, sempre i quan el material ho permetés, ha sigut determinar el NMI (Nombre Mínim d'Individus) a partir d'ossos i dents. Aquest mètode s'utilitza per a saber quin mínim d'individus hi ha en un lloc quan no apareixen individualitzats en les tombes, la qual cosa no significa que sigui el nombre total. S'estableix a partir de la repetició d'un mateix os i amb la mateixa lateralitat, és a dir, que es tracta d'ossos d'individus diferents amb tota seguretat. El mateix ocorre amb les dents, s'elegeix una peça dentària que sols pot aparèixer en un individu una vegada però que per contra se n'han recuperat un nombre major. Amb això, s'ha estimat en aquest primer estudi que hi ha un NMI de 4 a partir de l'húmer esquerre, essent 3 adults, 2 dels quals feminoïdes, 1 masculoïde i 1 infant. A partir del primer molar esquerre inferior s'ha estimat un NMI de 6. Les dades que s'han obtingut no rebel·len un sobreús de la cova com a cavitat funerària, però no es descarta que sigués una cova sepulcral múltiple d'enterraments individuals.

D'altra banda, un altre objectiu de l'estudi era establir uns rangs d'edat entre els individus, sempre en els casos que ha estat possible, que no han sigut tots. Aquests rangs són entre 20-55 anys per als adults, 16-18 anys per als adults-juvenils i entre 3-14 anys per als infantils.

De l'estudi patològic es pot considerar que aquestes persones tenien poca higiene i cura bucal (càries i processos infecciosos), juntament amb una probable mala alimentació i malnutrició que provocaria algunes de les patologies (hipoplàsia de l'esmalt, cribra orbitàlia i femoral) i alguns casos de possible artrosi, sobretot en la columna vertebral. Aquesta última patologia podria estar lligada a que en el període anterior a l'Eneolític, en el Neolític, hi ha un canvi en les feines i "professions" de les persones per les noves tècniques, de cultiu majoritàriament, per tant la postura corporal varia i l'esforç físic augmenta, provocant patologies d'aquest tipus.

Un dels casos més cridaners ha estat la reutilització d'un os humà, un húmer esquerre, el qual presenta un procés de bullici i fractures que s'haurien fet mentre l'os estava encara fresc. Aquesta peça encara és objecte d'estudi ja que hi ha diverses hipòtesis al voltant d'aquest tractament

tant concret i perquè pel moment no han aparegut més ossos amb aquestes característiques.

Amb tot, aquest primer estudi ha permès fer una aproximació a la totalitat de les restes humanes que s'han recuperat fins el moment i amb els estudis anteriors de la cultura material, obtenir una visió panoràmica del conjunt de la cova que serà d'utilitat per a pròximes intervencions arqueològiques en la cova, com també va comentar l'arqueòleg Gustau Aguilera en el seu treball (2010), per poder trobar nous materials i buscar una estratigrafia aclaridora que determini una seqüència cronològica, ja que fins ara no s'ha trobat.

#### **Els enterraments a l'Eneolític (segona meitat del IV mil·lenni i III mil·lenni)**

Pels resultats obtinguts fins ara, la funció de la Cova de Pastrana seria sepulcral i els enterraments pertanyerien al període de l'Eneolític. Aquest període es caracteritza per un ritual sepulcral múltiple, poblats instal·lats generalment a l'aire lliure amb un abandó gradual de l'habitació en coves (més característica del període anterior, Neolític) i uns materials arqueològics concrets (Muñoz, 1985).

El ritual funerari sembla ser d'inhumació individual, tot i que s'utilitzen megàlits o coves sepulcral d'enterrament múltiple de l'etapa anterior. Aquesta forma d'enterrament està relacionada amb les noves formes de relacions socials i familiars entre els membres d'un mateix grup o comunitat, per la qual cosa el vincular els nous llocs d'enterrament (coves) amb els antics llocs d'habitació (coves) és molt significatiu, ja que tractarien a les persones de forma respectuosa una vegada han mort (Muñoz, 1985).

De la forma de deposició dels individus, en el cas de la Cova de Pastrana, no es pot assegurar cap de concreta fins el moment. El que sí que es pot dir és que els individus enterrats estarien acompanyats per un aixovar funerari format per materials lítics (puntes de fletxa), elements d'adorn (penjolls amb restes de fauna) i ceràmica.

Actualment, part de les restes, es troben exposades en la Col·lecció Museogràfica d'Alcalà de Xivert, en l'edifici del CESAL.

(\*) Antropòloga física i forense



**COL·LECCIÓ  
MUSEOGRÀFICA  
D'ALCALÀ DE XIVERT**