

**MEMÒRIES
ARQUEOLÒGIQUES A LA
COMUNITAT VALENCIANA
1984-1985**



GENERALITAT VALENCIANA
CONSELLERIA DE CULTURA, EDUCACIÓ I CIÈNCIA

COVA DE LES BRUIXES

ROSSELL, el Baix Maestrat

Tipo de yacimiento: cueva con niveles del Neolítico, Eneolítico y Bronce Valenciano.

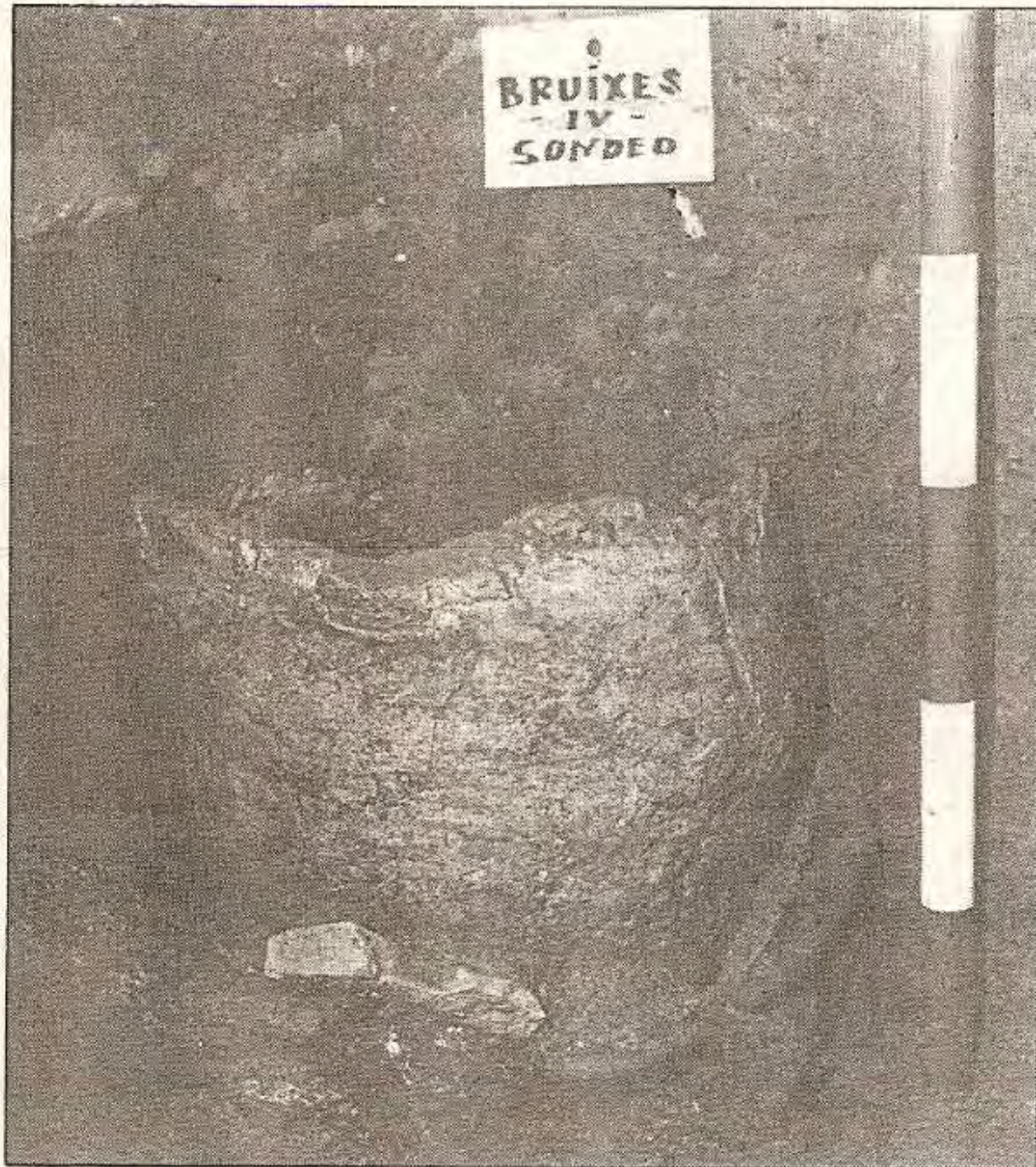
Centro: Museo Arqueológico de Burriana.

La Cova de les Bruixes se sitúa en la escarpada ladera SO. del “Solar de Coma Negra” cuya cota llega a los 800 m.s.n.m., abriéndose la cavidad a 26 m. de la base del casi vertical escarpe calizo que se alza sobre un potente cono de deyección, producto del fuerte karsticismo que configura el paisaje de esta zona septentrional del País, por cuyo fondo discurre entre una vegetación de carrascal degradado y monte bajo el “Barranc de Coma Negra”, tributario del “Cervol”, río que desemboca en el Mediterráneo junto a Vinaroz, cuyo término colinda con Tarragona. En el lecho del propio “Barranc de Coma Negra” un lugar de aguada —“El Pou d’En Pere Romero”, testigo junto a unas cercas rupestres de una vieja actividad pastoril—, apercibe de la proximidad de La Cova de les Bruixes. Su entrada se orienta hacia el SO alcanzando su eje longitudinal, con dirección NE, los 55 m. La cavidad está formada exclusivamente por una galería con tres tramos diferenciados: un vestíbulo de 12 m. de profundidad por unos 4 m. de ancho —con la roca natural por base— da paso a una primera sala con luz difusa, de 5 m. de longitud por 6 m. de ancho, con un marcado desnivel, a la cual se accede a través de un gran tambor estalacmítico puesto exprofeso por los guaneros que explotaron la mayor parte de su relleno. Un ligero viraje de unos 15° nos introduce en la segunda sala, cuya profundidad es de unos 9 m. y su anchura de 6,5 m. Aquí la extracción del pseudo-guano se redujo a una trinchera central que divide la estancia en una zona izquierda con luz difusa en horas de máxima insolación (en la que en

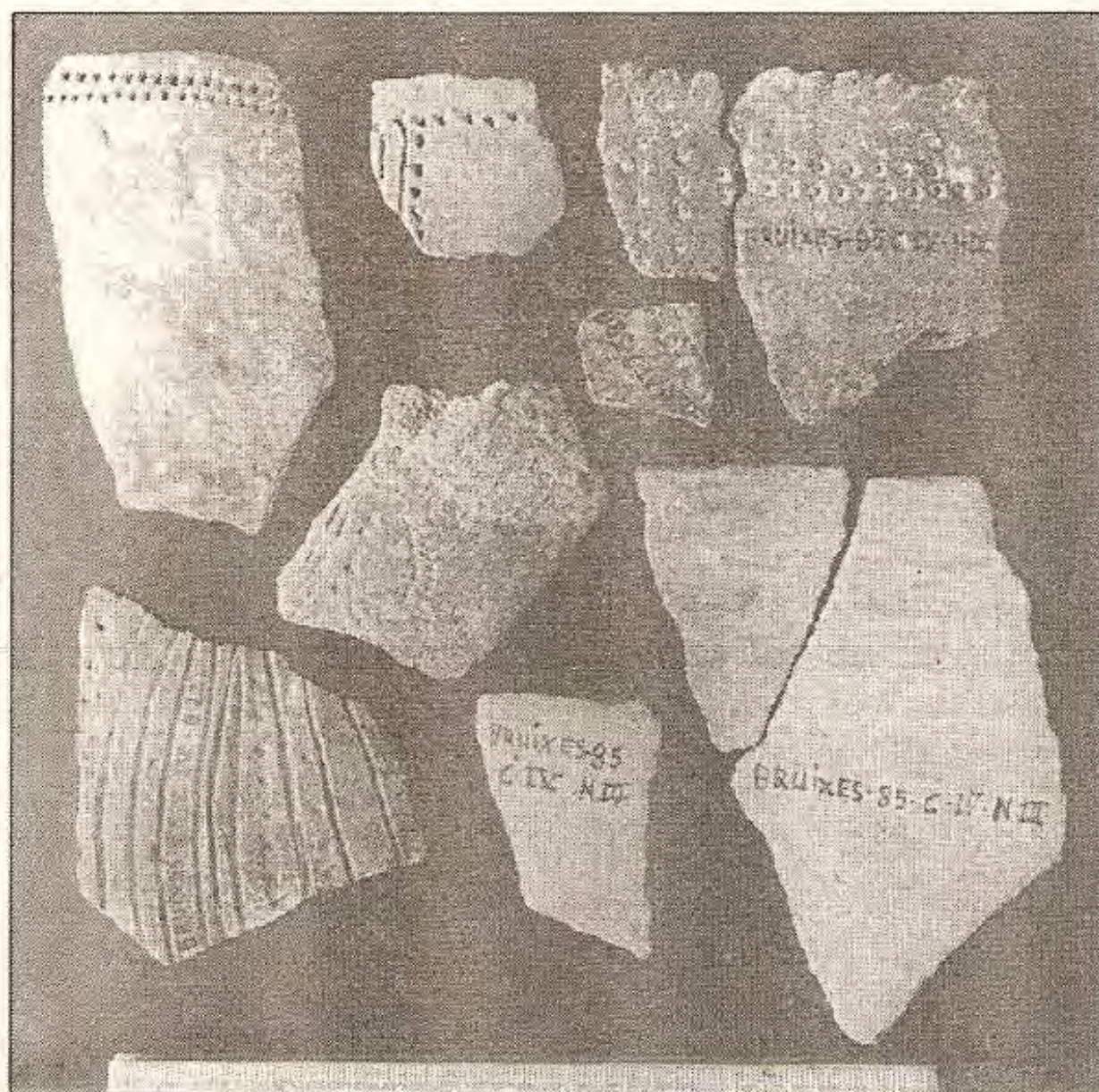
1973 realizamos el Sondeo I y en la presente campaña el Sondeo IV), de otra derecha ya en total obscuridad (en ésta realizamos el Sondeo III) al igual que el tramo final del resto de la galería, de 29 m. de recorrido por unos 3 m. de anchura, que presenta en su lateral derecho una derivación o gatera sin interés arqueológico. Salvo el vestíbulo, la cavidad es de perfil descendente, lo que en espeleología se conoce por “cavidad fría”.

La bóveda de la cueva, alta en los dos primeros tramos, desciende considerablemente ya en la segunda sala, no presentando —salvo alguna colada de escaso relieve en la primera sala— formaciones. Sólo hay que destacar en tal sentido, la zona de goteo constante sobre la única formación estalacmítica importante existente en el lado derecho, allí donde finaliza el vestíbulo, habiéndose formado una piqueta que retiene el agua. Pese a lo cual su ambiente interno es húmedo y fresco, habiéndose mantenido durante toda la campaña una temperatura constante de algo más de 14° C, mientras en la boca de la cavidad alcanzáronse los 30° C.

En el paramento derecho del vestíbulo, una “pintada” nos indica que la cavidad fue incautada por la CNT-FAI, puesto que el horizonte medio de sus sedimentos —cuya potencia alcanza los 95 cm.— comporta blandos mantos horizontales de carbonato cálcico y arcilla, utilizados en tiempos de penuria económica como fertilizante por haberlos creído “guano” los campesinos de Rossell. Ello fue la causa primera del deterioro arqueológico de la cueva, en cuya explotación fueron encontradas inhumacio-



Cova de les Bruixes, 1985. Sondeo IV. Recipiente de arcilla en el interior del silo del Bronce Valenciano.



Cova de les Bruixes, 1985. Sondeo IV, Nivel III. Cerámica Neolítica.

nes humanas y grandes recipientes de arcilla, suscitando la fantasía de las gentes de la comarca, cuyas remociones afectaron a la totalidad de la superficie del yacimiento arqueológico (Horizonte del Bronce Valenciano). Afortunadamente la esterilidad —salvo fosas y silos— de los sedimentos medios (conocidos como “guano” por los nativos), desanimaba y detenía las rebuscas clandestinas, salvándose así, parcialmente, los niveles neolíticos más profundos.

Los tres sondeos (con los números correlativos II, III y IV), abiertos en el mes de julio de 1985 —bajo el patrocinio de la Conselleria de Cultura de la Generalitat Valenciana—, dieron el siguiente resultado:

Sondeo II

Se practicó en la Sala 1^a, zona que sufrió una extracción total del pseudo-guano hacia 1935, quedando al descubierto el nivel neolítico que sufriría con posterioridad múltiples remociones clandestinas, alguno de cuyos objetos encontrados se guardaron en la Escuelas Nacionales “Lope de Vega” de Rossell, y otros por miembros del grupo cultural “El Buscarró”, de la mentada localidad.

Sondeo III

Se realizó en un ángulo del paramento derecho de la Sala 2^a, con objeto de hallar una zona exenta de remociones, la prospección alcanzó los dos metros de profundidad, finalizando con la “terra rossa” sobre la base de la cavidad.

a) Capa sumamente revuelta, mayormente con restos cerámicos pertenecientes al “Bronce Valenciano”. Potencia, 20 cm.

b) Manto constituido por el pseudo-guano, virgen arqueológicamente, pero roto por dos fosas cavadas desde la base del nivel precedente. La fosa mayor, en el propio ángulo izquierdo del sondeo, no dio restos arqueológicos; la menor, en el centro del hastial N., con una profundidad de 65 cm., contenía un fragmentado recipiente de arcilla cruda, sin fondo, repleto por los propios fragmentos del vaso y por piedras raras en el contexto de la excavación, por lo que nos pareció que había sido roto intencionadamente. Potencia, 92 cm.

c) Nivel de coloración siena-rojiza-oscuro de textura fina y suelta como los precedentes, correspondiendo su material arqueológico al denominado Neolítico Medio. Potencia media 70 cm.

d) Base de la cavidad. Compactadas areniscas rojizas soterran grandes fragmentos estalactíticos. Potencia, 20 cm.

Sondeo IV

Sería practicado también en la Sala 2^a, contiguo al paramento izquierdo junto al Sondeo I, teniendo en planta 3,20 por 2 m.

a) Estrato de coloración siena, sumamente revuelto y con sus componentes sueltos. Claro predominio de la cerámica del Bronce Valenciano, abundando los restos de una inhumación infantil probablemente eneolítica. Potencia 50 cm.

b) Horizonte virgen arqueológicamente, formado por el pseudo-guano, manto que llega casi a desaparecer en el hastial SE del corte, ocupándolo grandes bloques calizos. Su perfil NE denuncia una fosa-silo cuyo diámetro bucal, en la base del estrato precedente, alcanza 1,24 m., conteniendo en su fondo un recipiente de arcilla de coloración crema, cuya altura apenas rebasa los 30 cm., de nuevo desfondado, cuya estabilidad se consiguió con lajas calizas y asas acintadas de doble perforación, recogidas probablemente al atacar la fosa el nivel neolítico. Otro silo similar, con un recipiente cilíndrico, de arcilla también desfondado, cuya altura alcanza los 50 cm., denuncióse en el ángulo E. de la prospección, no conteniendo resto orgánico ni material alguno. Potencia, 55 cm.

c) Capa de coloración cremoso-rojiza oscura, de textura muy fina y sin compactar. Abunda en ella la cerámica neolítica, destacando la que presenta una decoración de temática geométrica incisa. Potencia, sobre 40 cm.

d) Nivel de base, constituido por la “terra rossa” y abundantes fragmentos de formaciones calcáreas que reposan sobre el fondo natural de la cueva. Virgen arqueológicamente. Potencia, unos 20 cm.

Conclusiones

La morfología de “La Cova de les Bruixes” pudo estar ligada a la acción erosiva y de disolución hidro-hipogéica. La deposición cronológica de sus potentes sedimentos acaecerá tras un depósito caótico de truncadas formaciones (en especial estalactitas) entre un sedimento de “terra rossa” bastante compactado. Sobre tal firme se asentó una etnia perteneciente al Neolítico Medio, cuyo fósil director serán las cerámicas con decoración incisa, cuyos paralelos más cercanos y conocidos se encuentran en “La Cova del Mas d'en Llorenç” en Ares del Maestre, yacimiento arqueológico más conocido por el reciente topónimo de “Cova Fosca”. Tras este primer habitat se abandona la cavidad, sellándose el nivel fértil con un potente manto cuyos componentes principales son el carbonato cálcico (el 58%)

y la arcilla (el 27%), de finísima textura y nula compactación, probable resultado de una serie de pulsaciones intermitentes de escasa actividad hídrica, que deberemos enmarcar en unas características paleo-ambientales áridas, causa probable del abandono de la cueva.

Durante el Eneolítico se convierte en una cueva sepulcral colectiva, cavándose las fosas en los blandos niveles del pseudo-guano. Posteriormente, sobre el nivel estéril, se asentó un potente hábitat del Bronce Valenciano que utilizaría el nivel precedente para sus comunes silos, almacenando los alimentos en recipientes desfondados hechos de arcilla. En esta campaña el nivel perteneciente al Bronce Valenciano se halla sumamente revuelto, entremezclándose

con los restos de las inhumaciones eneolíticas profanadas por los guarneros, por lo que los pocos fragmentos cerámicos hallados en superficie, atribuibles a la "Cultura de Campos de Urnas", así como los más abundantes ya torneados (cuya textura nos recuerda las cerámicas coloniales de Vinarragell), hacen imposible, por el momento, poderlos atribuir a una evolución *in situ* del hábitat indígena del Bronce Valenciano, o a ocasionales visitas del hábitat del cercano pobladillo de "El Polsegué", situado sobre un cerro entre nuestra cueva y Rosell.

Al Eneolítico pertenecerá el antropomorfo esquemático, que grabado en el vestíbulo de La Cova de les Bruixes parece custodiar esta singular estación arqueológica del septentrión del País.

NORBERTO MESADO OLIVER
JOSE LUIS VICIANO AGRAMUNT

COVA FOSCA

ARES DEL MAESTRAT, l'Alt Maestrat

Tipo de yacimiento: cueva del Neolítico.

Trabajos anteriores: excavaciones de 1975 a 1980, 1981 y 1982.

Centro: Museo Provincial de Bellas Artes de Castelló.

En la campaña de excavaciones de 1985 nos centramos en el denominado "Sector C" de la cavidad, correspondiente a la parte de la entrada, donde todavía se conservan parte de los niveles más superficiales, que no fueron remocionados por las excavaciones clandestinas. Esta campaña fue continuación de otra anterior que dedicamos a la limpieza de dicho sector, ya que en él se habían acumulado gran cantidad de piedras, tanto del derrumbe de la visera de la cueva, como de las piedras que constituían las paredes de cierre de corral en que había sido dividido el recinto de la sala de la cavidad.

Nuestra finalidad se centraba en encontrar los niveles más recientes intactos para comprobar la existencia o no de niveles cardiales superpuestos a los ya excavados con ausencia de este tipo cerámico. Dado el gran inclinamiento del sector, la excavación se tuvo que practicar en forma escalonada hasta llegar a los niveles excavados anteriormente. La estratigrafía obtenida se compone de ocho niveles de similar composición, tierras carbonosas, cenicientas y quemadas, con abundantes restos de huesos y pie-

dras en su interior. Se localizaron gran cantidad de hogares consistentes en estructuras irregulares de piedras alrededor y potentes bolsadas de cenizas y carbones en su interior, muy similares a los que hasta ahora han sido localizados en los otros sectores de excavación.

Se recogieron muestras (dos) de cerámica cardial muy bien definida en los estratos superiores, de los que recogimos muestras de carbón para su posterior análisis de C-14. Si los resultados son positivos podremos establecer exactamente el momento en que aparece la cerámica cardial superpuesta a la cerámica de tipo inciso y acanalado.

Fueron recogidos gran número de restos óseos, en curso de análisis, de los cuales también nos interesa comprobar la existencia de especies domesticadas, como parece ocurrir en los niveles más profundos del yacimiento.

Las muestras cerámicas más abundantes corresponden a tipos lisos, incisos puntillados y con cordones, guardando gran homogeneidad con los conjuntos analizados en los estratos inferiores.

CARMEN OLARIA PUYOLES

COVA MATUTANO

VILAFAMÉS, la Plana Alta

Tipo de yacimiento: yacimiento del Paleolítico Superior.

Trabajos anteriores: 5 campañas de 1979 a 1983.

Centro: Servei de Investigacions Arqueològiques i Prehistòriques de Castelló.

En el yacimiento de Cova Matutano, se ha realizado la excavación del cuadro B, cuyas dimensiones fueron de dos por dos metros. Dichos trabajos se han verificado en el extremo interior de la cavidad, a fin de establecer una secuencia estratigráfica comparativa entre dicho cuadro y el realizado en campañas anteriores, denominado cuadro A, situado en la entrada de la cueva.

La potencia del relleno sedimentológico alcanzó los 2,20 m., constituido por numerosos niveles arqueológicos de tierras marrones carbonosas y arcillas rojizo-amarillentas en la base, la cual estaba formada por grandes bloques pétreos desprendidos de la bóveda.

La excavación se realizó mediante el cuidadoso levantamiento de capas por niveles naturales, subdivididos artificialmente cada 5 cm. algunas veces, a fin de proporcionar mayor seguridad al control estratigráfico y facilitar su posterior estudio. Las tierras eran de constitución arcillosa-sabulosa, lo que permitía una excavación sin excesivos problemas técnicos; únicamente a los 1,40 m. de profundidad, empezaron a aparecer bloques calizos que aumentaron de tamaño a medida que se profundizaba, hasta el

punto que a los 1,80 m., se tuvo que emplear un compresor neumático con el fin de romper estos bloques que impedían totalmente la excavación en profundidad. Realizada esta operación, se puso al descubierto un nivel no muy potente de tierras rojizas con abundantes restos óseos y escaso utillaje lítico, por debajo del cual, nuevamente reaparecieron las grandes piedras que volvieron a dificultar la excavación.

Se han detectado a lo largo de la excavación varias estructuras constituidas por hogares y dos pisos de ocupación bien delimitados.

Respecto al material arqueológico este ha sido extremadamente abundante, especialmente la industria lítica, y algo menor el utillaje óseo; también cabe mencionar la presencia de diversas plaquetas de piedra con grabados de animales. Igualmente fueron muy abundantes los restos de fauna.

Se tomaron diversas muestras de carbón a distintas cotas de profundidad, a fin de verificar la datación mediante C-14. También se han levantado los planos de los diversos cortes en planta y estratigrafía.

La memoria de las campañas anteriores (1979-1983) se ha publicado en los Cuadernos de Prehistoria y Arqueología Castellonense 8.

CARMEN OLARIA PUYOLES

COVA DEL TOSSAL DE LA FONT

VILAFAMÉS, la Plana Alta

Tipo de yacimiento: cueva con niveles del Paleolítico Medio hasta época romana.

Trabajos anteriores: excavaciones en 1982 y 1983.

Centro: Servei de Investigacions Arqueològiques i Prehistòriques de Castelló.

La cavidad se abre sobre el llamado Pla de Vilafamés-Cabanes, a una altitud de 368 m.s.n.m., constituida por una amplia sala de unas dimensiones de 20 x 13 m., con una planta cuadrangular irregular. En la Zona I, en el sector sur de dicha sala, se encuentra el relleno brechoso donde se sitúa el yacimiento musteriense: la Zona II, en el sector norte, se encuentra el yacimiento neo-eneolítico-Bronce. Ambas zonas han sido objeto de sendas campañas de excavación durante los años 1984 y 1985.

Campaña 1984

Zona I. Paleolítico Medio

Como hemos indicado, el relleno brechoso se ha depositado en una amplia diaclasa en el sector sur de la cavidad. Dicho depósito, tipo *mud-debris-flow*, lo constituye una masa de barro, en forma de colada, conteniendo clastos desordenados en su interior, por lo general angulosos y de dimensiones diversas, con una tendencia a grandes. Esta matriz es de composición arcillosa-limosa, sin ningún tipo de laminación, aunque no está clara la posibilidad si existe o no una estratificación, ya que como se expondrá más adelante, la disposición de los hallazgos presenta algún problema de interpretación locacional. Sin embargo, los materiales clásticos se encuentran desigualmente cimentados, así por ejemplo en la Zona superior de la colada dicha cimentación es inexistente, y por el contrario en la Zona inferior se encuentra presente. El origen de la colada es al parecer, exógeno y constituye el resultado de un período de movilización de materiales superficiales:

clastos calizos y dolomíticos junto con sedimentos detríticos finos, constituidos por arcillas y limos, conformando materiales residuales provenientes de fenómenos de karstificación o disolución superficial. Otro problema a resolver, se refiere a determinar si el transporte y acumulación posterior de dichos niveles en el interior de la cavidad, responde a un solo y único episodio.

Estos depósitos de origen externo rellenaron en su origen, los conductos de acceso a la cueva y la sala superior de la entrada, así como algunas grietas y diaclasas inferiores de la cavidad. Posteriormente, quizá durante el período Pleistoceno superior final o principios del Holoceno, todas estas coladas fueron en su casi totalidad erosionadas intensamente mediante una reactivación relativamente importante del funcionamiento hidráulico del karst de la cueva. Actualmente el depósito brechoso se conserva en recovecos, grietas y en algunas galerías descendentes de la amplia red kárstica del conjunto; también se encuentran dichos depósitos en el piso actual de la sala de acceso con un buzamiento muy pronunciado en dirección norte; dicha rampa posee un amplio amontonamiento de bloques que entorpece el paso. Junto a la pared norte de la sala, se aprecia una acumulación de tierras de origen holocénico de poco más de tres metros de potencia y una anchura de unos cinco metros a partir de dicha pared, en una longitud de veinte metros, arqueológicamente fértil y cuyo momento más moderno corresponde a la etapa de romanización.

Las particulares condiciones de dureza del relleno



Tossal de la Font. Vista de la colada brechoide.

no brechoso de la colada de la Zona I, hace que los trabajos de excavación sean lentos y penosos. A lo largo de toda esta Campaña, solamente se ha podido excavar 10 cms. de profundidad en el cuadro M-8 de 1 m²; lugar éste donde apareció el fragmento de coxal humano, tipo neanderthal, fauna y piezas líticas. También en esta Campaña se procedió a la preparación de nuevos cortes, situados en las secciones superiores e inferiores de la colada, mediante la limpieza y retirada de los grandes bloques calizos amontonados y encostrados en la superficie de aquélla, y que permitió establecer nuevos cuadros de 1 m² de superficie cada uno de ellos, y que han sido denominados M-6, M-7, M-9, M-10 y M-11.

En esta Campaña el material recogido fue escaso, aunque significativo, puesto que aparecieron una punta profunda simple, según la Tipología de Laplace y una moderada cantidad de restos de fauna y en especial una extremidad articulada de ciervo.

La zona brechosa donde actualmente se realizan las excavaciones, es de una gran dureza puesto que la matriz arcillosa posee abundantes clastos angulosos de pequeño y mediano tamaño, lo que dificulta en gran manera la extracción de los restos paleontológicos y arqueológicos, obligando a utilizar métodos no convencionales de excavación, como el

empleo de percutores y martillos eléctricos. Los restos óseos al no poderse extraer aislados, dada la fuerte consistencia de la matriz, se aíslan mediante el corte de la brecha en terrones más o menos compactos. Previamente, los hallazgos esqueléticos son limpiados cuidadosamente, delimitándose su contorno y grosor.

También en esta Campaña se procedió al inicio del estudio detallado del corte bioestratigráfico, el cual alcanza una potencia de 10 m. de espesor y 40° de inclinación con respecto al eje horizontal de la cavidad; a la vez se han iniciado las tareas de dibujo planimétrico de las plantas y secciones de los cortes.

El lavado y cribado de las tierras por agua, se realiza con mallas dobles de 0,5 mm. y 1 mm., con el fin de recoger la microfauna depositada entre la sedimentación. A la vez se ha realizado un estudio general detallado geomorfológico del yacimiento y sus alrededores y de la espeleogénesis de la propia cavidad.

Las instituciones que colaboran actualmente en dicho programa junto al Servicio de Investigaciones Arqueológicas y Prehistóricas de Castelló, son el Departament de Prehistoria y Arqueologia del Colegio Universitario de Castelló-Universidad de Valencia, el Departamento de Geografía de la Universidad de Valencia y el Instituto de Paleontología M. Crusafont de la Diputación de Barcelona.

Campaña 1985

Zona II. Neo-eneolítico-Bronce

La cuarta campaña de excavaciones en el yacimiento, se dedicó a sondear estratigráficamente la Zona II, situada en el sector norte de la sala principal de la cavidad; esta área se encontraba parcialmente removida por rebuscas clandestinas, realizadas con anterioridad al cierre de la entrada de la cueva en 1982. Sin embargo, dichas remociones únicamente afectaban una parte superficial de lo que luego se denominó corte C-1. Así pues, se establecieron dos cortes, mediante un cuadrículado de 2,5 x 2,5 m., denominados respectivamente C-1 y C-2. Estos cuadros se abrieron colindantes uno con otro; finalizada la excavación estratigráfica del primero, se unificó con el cuadro C-2. Una vez finalizados los trabajos se obtuvo una secuencia estratigráfica a lo largo de una amplia extensión de 5 m. de frente, lo cual permitió tener una clara idea de la evolución crono-cultural de esta zona, con una potencia sedimentaria de 3,20 m. Todo el conjunto excavado alcanzó los 12,5 m² de extensión.



Cova Tossal de la Font. Detalle del cuadro M-8 con restos de cérvidos.

La evolución de arriba a abajo del corte general estratigráfico fue la siguiente:

Nivel superficial: formado por tierras grises muy removidas, con bloques pétreos de regular tamaño.

Nivel I: constituido por tierras grises carbonosas de textura granulosa.

Nivel II: tierras de coloración rojiza, textura granulosa, conteniendo bolsadas de cenizas y piedras junto con pellas de tierra cocida.

Nivel III: tierras rojizas entremezcladas con cenizas y piedras, textura granulosa.

Nivel IV: tierras cenicientas compactas y de textura fina con clastos de tamaño pequeño y grande.

Nivel V: tierras compactas rojizas marronáceas con intrusiones de cal y abundante presencia de grandes bloques.

Nivel VI: tierras sueltas y de textura granulosa de coloración marronácea con numerosas piedras sueltas.

Nivel VII: roca basal constituida por brecha compacta y dura con intrusiones osíferas y coloración rojo vivo.

En su conjunto, la secuencia estratigráfica de los cortes C-1/C-2 mostraba muy claramente cuatro ocupaciones distintas en este sector de la sala principal vestibular de la cavidad. La ocupación más moderna, corresponde a un momento de época hispano-romana, utilizada muy probablemente como refugio temporal de pastor y cronológicamente situado a fines del siglo I e inicios del siglo II d.E., y cuyas intrusiones penetraban incluso hasta casi los niveles iniciales, a modo de bolsadas. La siguiente

fase de ocupación, correspondía a la Edad del Bronce Pleno en un momento todavía indeterminado, aunque se recogieron muestras de carbón para su análisis de C-14. El tercer momento de ocupación corresponde a un período que muy probablemente podría corresponder a un Eneolítico avanzado. Finalmente la ocupación más antigua puede atribuirse, a falta de ulteriores estudios y dataciones absolutas, a una etapa que correspondería a un Neolítico inicial. Respecto al Nivel VII, donde afloraba la roca basal, formada por una matriz brechosa, se extrajo una muestra de la misma conteniendo algunos restos óseos, a fin de compararlos con las muestras de la zona I.

La Campaña de 1985 pues, ha evidenciado la ocupación de la sala de entrada de la cavidad, durante distintos períodos holocénicos, además de la presencia de restos pleistocénicos, muy probablemente del Würm inicial, en la Zona I. Finalmente cabe señalar que también se ha demostrado que la colada tipo *mud-debris flow* se extiende en pendiente a lo ancho de la sala vestibular.

La presencia de una ocupación de la Edad del Bronce, justifica la existencia, en otros puntos del interior de la red kárstica de la cueva, de los diversos restos correspondientes a enterramientos descubiertos con anterioridad. Sin embargo, tanto por su situación topográfica interna, como por su muy difícil acceso actual a partir de la sala del vestíbulo, hace pensar en la existencia de otra entrada, hoy en día obstruida y todavía por localizar, que facilitase estas inhumaciones.

FRANCESC GUSI I JENER

COVA DE LA SEDA

CASTELLÓ DE LA PLANA, la Plana Alta

Tipo de yacimiento: cueva de enterramiento.

Centro: Museo Provincial de Bellas Artes de Castelló.

La Cova de la Seda se ubica, en las primeras estratificaciones rocosas prelitorales de la Serra del Desert, cerca de la cantera que se utilizó en la construcción del puerto de Castellón y a escasa distancia de La Madalena.

Sus coordenadas geográficas son: 40° 2' 30" de latitud norte y 0° 0' 8" de longitud este.

Conocida desde principios del siglo, fue excavada por D. Francisco Esteve Gálvez, quien recogió buena parte del material, actualmente depositado en su propia colección particular.

La cavidad se abre al exterior por una pequeña boca circular de aproximadamente 1,8 metros de diámetro que da paso a un estrecho corredor de sección subcircular y ovoide de unos siete metros de longitud, abierto a partir de una diaclasa que con dirección NNW-SSE, desciende rápidamente hasta un escalón de aproximadamente un metro veinte centímetros tallado en la roca.

Desde aquí, salvando un segundo desnivel, se accede a una sala ovoide, fruto del cruce de dos diaclasas, cuyo fondo está cubierto por tierras muy polvorosas y piedras.

La sala no presenta un suelo plano, sino en fuerte pendiente hacia la entrada, fruto de las excavaciones anteriores. En este lugar se realizó el segundo sondeo.

En el extremo opuesto a la entrada, un amplio pasillo continúa unos siete metros más, con abundante sedimento, en donde practicamos el primer sondeo.

Durante el mes de junio de 1985 realizamos en la

Cova de la Seda dos sondeos arqueológicos que seguidamente pasamos a describir.

El primero de ellos se efectuó en la parte interior de la cavidad a unos 24 metros de la entrada en línea recta.

Su finalidad era localizar una estratigrafía que sirviera de guía a posteriores trabajos. Sin embargo, pudimos comprobar como todo este sedimento no era sino tierra removida de antiguo, sacada de la sala central que había sido puesta allí tras su extracción, arrasando casi por completo la cavidad.

Se recogió cierta cantidad de cerámica con abundantes fragmentos actuales y modernos que confirmaron nuestra suposición.

El sondeo dos se realizó en la pendiente de la sala central, comprobándose como también los niveles superiores eran restos de la acumulación artificial llevada a cabo en las antiguas excavaciones, que se había desplomado sobre los niveles fértiles.

Se hallaron cinco niveles que seguidamente detallamos:

- N,S. Tierras removidas resto de excavaciones antiguas.
- N,1. Tierra rojiza prácticamente estéril.
- N,2. Tierras gris con algún sílex, cerámica a mano y cuentas de collar.
- N,3. Tierra marrón que se asienta directamente sobre la roca madre.
- N,4. Tierra marrón separada de la capa anterior por un nivel de cenizas. En el nivel cuatro se halló un fragmento de cerámica impresa.

En vista de lo mencionado anteriormente, creemos que la Cova de la Seda no constituye un lugar de ocupación temporal ni permanente, sino más bien

una zona de enterramiento, lo cual viene corroborado por el angosto y oscuro acceso, la escasez de material y la falta de habitabilidad del yacimiento.

CARMEN OLARIA PUYOLES

CUEVA DEL MURCIÉLAGO

ALTURA, Alt Palància

Tipo de yacimiento: cueva ocupada durante el Bronce Final.

Centro: Museo Provincial de Bellas Artes de Castelló.

La Cueva del Murciélago se encuentra localizada en el término municipal de Altura, partida de Peli-llas, a 730 m. sobre el nivel del mar.

Se trata de una cavidad muy conocida, mencionada en el Catálogo Espeleológico del País Valenciano y prospectada anteriormente por I. Sarrión, quién indicaba la aparición en ella de cerámica de la Edad del Bronce (Sarrión, 1975). Aparece igualmente descrita por Donat Zopo en la Gran Enciclopedia de la Región Valenciana (Tomo I), y por Sart-hou Carreres en su Geografía del Reino de Valencia.

La cueva se encuentra excavada en calizas y dolomías del Lías inferior. Presenta una boca de 5 x 2 m., abierta al SE, que da paso a una sala de 55 x 34 x 7 m. con varias columnas estalagmíticas. Hacia el este se desarrolla otra sala de 9 x 7 x 2 m., completamente cubierta por bloques desprendidos, y hacia el norte varios orificios dan paso a otra de 15 x 6 x 2 m.

Excavación

Los trabajos de excavación de la Cueva del Murciélago se llevaron a cabo en el mes de noviembre de 1985, practicándose un sondeo de 2 x 2 m. (con lo que la superficie excavada fue de 4 m²), con el que se pretendía determinar la secuencia estratigráfica del yacimiento y a la vez la evolución cultural de su ocupación.

La profundidad alcanzada fue de 130 cm., observándose, sin embargo, la continuación de los niveles fértiles por debajo de esta cota.

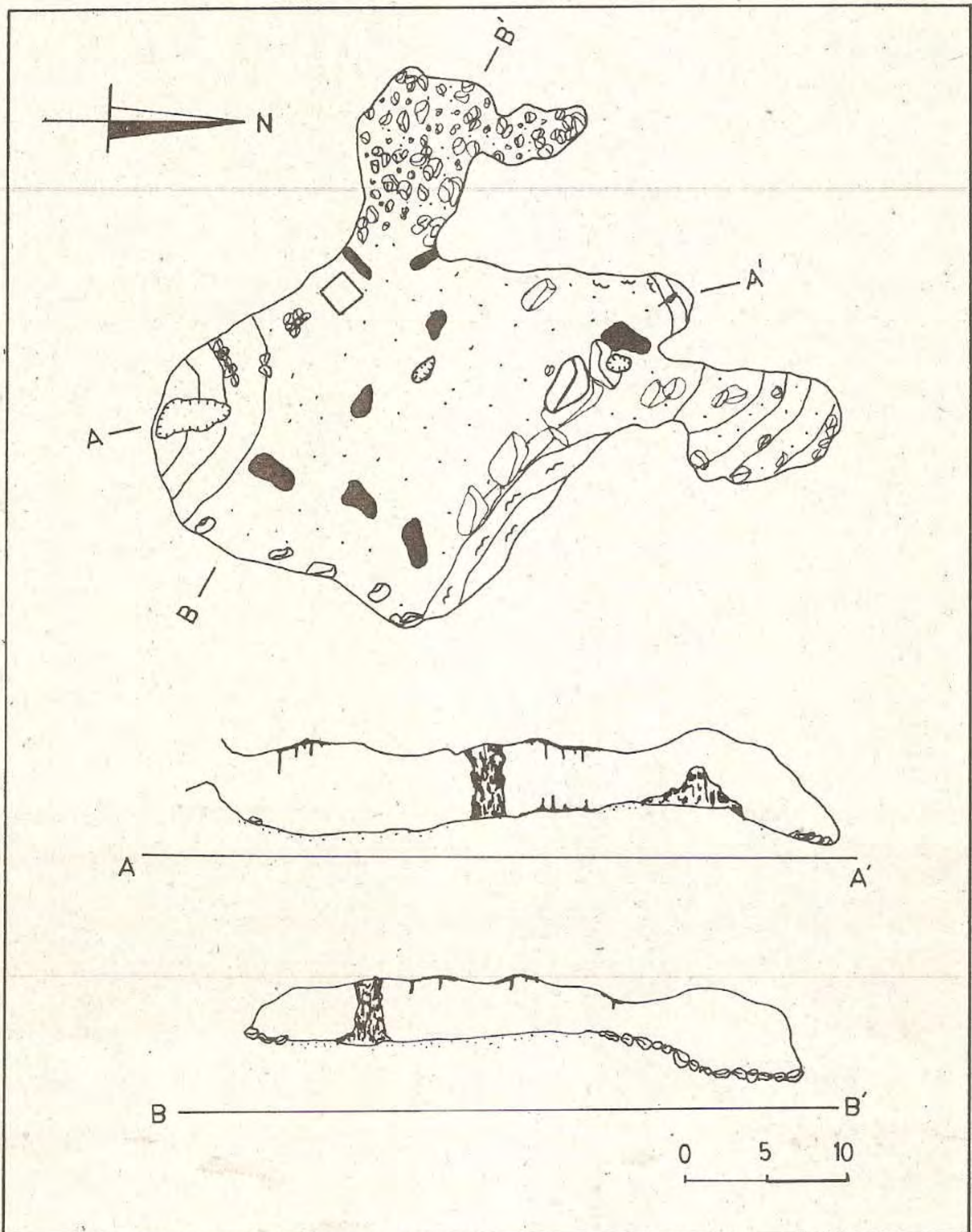
Hasta esta profundidad se individualizaron un total de V niveles en los que se detectaron abundantes hogares y numerosos materiales arqueológicos:

Nivel I. Alcanza una potencia de 15 cm. y está constituido por tierra oscura con abundantes carbones intercalados y piedras de mediano y pequeño tamaño. En él aparecieron algunos fragmentos de cerámica a mano junto a otros realizados a torno, de época moderna, y 2 fragmentos de cuerpo pertenecientes a vasos caliciformes ibéricos, así como abundantes huesos de ovicápridos muy fragmentados.

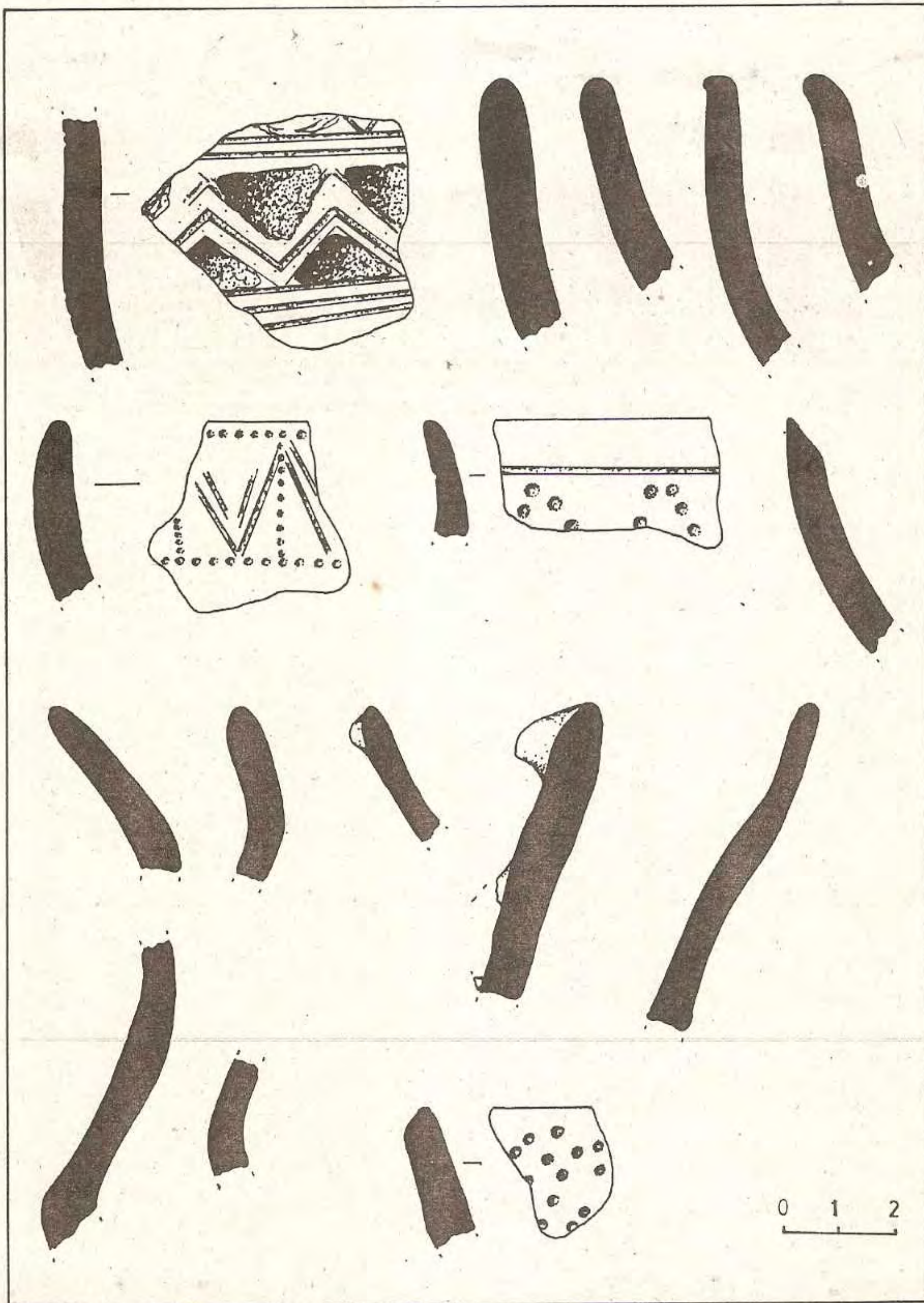
Nivel II. Potencia, 15 cm. Está compuesto por tierras sueltas con abundantes hogares de color gris blanquecino e intercalaciones de tierras quemadas, más compactas, que se concentran en el ángulo N del sondeo. Los materiales arqueológicos son igualmente escasos, desapareciendo por completo las cerámicas a torno.

Nivel III. La potencia de este nivel alcanza los 13 cm. Está constituido por tierra de color marrón-gris suelta, con intrusiones de piedras de mediano tamaño. El nivel se apoya en el ángulo N del sondeo sobre una capa de cenizas blancas y duras, y en el ángulo SE sobre una capa de concreción calcárea. Los materiales comienzan a ser más abundantes, destacando numerosos fragmentos de cerámica a mano con formas globulares, ovoides y de cuencos. Los restos óseos alcanzan igualmente una importante proporción.

Nivel IV. Potencia, 39 cm. Tierras de color marrón-pardo, con abundantes carbones y algo de



Cueva del Murciélago, 1985. Planta general y perfiles.



Formas cerámicas y decoraciones de la Cueva del Murciélago.

fracción pequeña y grande. Aparecen varias estructuras de hogares con suelos de tierra rojiza y compacta. Son abundantes los fragmentos de formaciones calcáreas desprendidas del techo de la caverna.

Aumenta considerablemente el material cerámico, destacando entre los fragmentos, alguno con acanaladuras, incisiones circulares y decoración excisa formando motivos triangulares. Aparecen también algunos fragmentos de bases planas acodadas y anilladas.

Nivel V. Potencia, 45 cm. Continúa la tierra de color marrón-pardo, si bien se observa en este caso un incremento notable del número y tamaño de los bloques, muchos de los cuales aparecen cubiertos por una fina capa de concreción calcárea y formaciones estalagmíticas.

Los materiales arqueológicos continúan siendo abundantes, aunque en menor medida que en el Nivel anterior. Entre ellos destacan igualmente algunos fragmentos con decoración de finos acanalados formando motivos triangulares y un fragmento de base anillada.

En resumen, la primera campaña de excavaciones en la Cueva del Murciélago ha aportado hasta el momento interesantes resultados, permitiendo confirmar su ocupación al menos en la Fase Final de la Edad del Bronce. A esta etapa corresponden

los numerosos fragmentos de cerámica realizada a mano obtenidos en el transcurso de la excavación. Debemos de destacar entre ellos, los ya mencionados con decoración a base de acanaladuras y motivos triangulares excisos, así como los fragmentos de bases anilladas y planas con talón, especialmente significativos desde el punto de vista cronológico, que reflejan la existencia de importantes influencias de procedencia Bajo-aragonesa a través de la ruta del Palancia.

La aparición, junto a estos materiales, de abundantes restos óseos pertenecientes a *Bos taurus*, *Sus domesticus*, *Ovis aries*, *Oryctolagus cuniculus*, *Capra hircus* y diversos fragmentos de Ovicápridos, evidencia igualmente una ocupación prolongada de la cavidad, tal vez por grupos de ganaderos relacionados con los cercanos yacimientos al aire libre pertenecientes a este mismo periodo.

BIBLIOGRAFÍA

- FERNÁNDEZ, J. *et alii* (1982): *Catálogo espeleológico del País Valenciano*. Tomo II. Valencia.
- SARRIÓ MONTAÑANA, I. (1975): "Marcha de Veteranos". *Centro Excursionista de Valencia*. Valencia.
- DONAT, J. (1972-77): "Cueva del Murciélago (Altura)". *Gran Enciclopedia de la Región Valenciana*. Tomo II. Valencia.
- SARTHOU, C. (S.A.): *Geografía del Reino de Valencia*. Dirigida por Carreres Caudí. Tomo correspondiente a la Provincia de Castellón. Barcelona.

VICENTE PALOMAR MACIÁN

CUEVA DEL PUEBLO

SACAÑET, Alt Palància

Tipo de yacimiento: cueva de la Edad del Bronce.

Centro: Museo Provincial de Bellas Artes de Castelló.

La Cueva del Pueblo, también denominada Cueva del Cementerio, por su proximidad al Cementerio Municipal de Sacañet, se ubica a escasos metros de esta localidad, en el fondo de una amplia colina al sur del municipio.

Son sus coordenadas 39° 51' 00" Norte, 0° 42' 46" Oeste.

La cavidad, descrita en el Catálogo Espeleológico del País Valenciano, presenta una amplia boca de 20 x 17 horizontal, que da paso a una galería descendente de 40 x 18 x 8 metros, por la que se accede al punto más amplio e iluminado de la sala. Desde aquí, ésta comienza a ascender formando una pendiente de bloques y arcilla hasta taparse a unos 80 m. de la boca. Existe, al parecer, otro tramo de galería en dirección opuesta cuya entrada se halla cegada en la pared sur de la boca. La superficie total de la cavidad es de unos 1.700 m².

A fines de octubre de 1985, se practicaron dos sondeos cuyo fin era determinar la presencia de niveles pleistocénicos en su interior, aunque por el momento, éstos aún no han aparecido.

Sondeo I

El Sondeo I, se practicó en la entrada de la cavidad, junto a la pared derecha, en un lugar, en donde existía un pequeño ensanche y no se apreciaban grandes bloques que dificultaran los trabajos.

Se abrió una extensión de 4 m² alcanzándose una profundidad de 2,30 m. en la cual se individualizaron cuatro niveles arqueológicos.

Nivel superficial.- Compuesto por tierras marrón

con piedras angulosas, de pequeño tamaño y buzando fuertemente hacia el sagital izquierdo. Los materiales cerámicos recogidos están totalmente hechos a mano y pertenecen a la Edad del Bronce, probablemente a su fase Plena o Inicial. La potencia total de este nivel, alcanza los 60 cm. a causa del buzamiento.

Nivel I.- Tierra marrón con piedras de mediano tamaño, más abundantes que en el caso anterior, presentando idéntico buzamiento hacia el sagital izquierdo. Su base está claramente delimitada por una acumulación de cantos de mayor tamaño que claramente lo separan del nivel más antiguo.

Los materiales presentan una gran similitud con el nivel precedente, siendo mayormente cerámicas a mano, restos de fauna y útiles líticos y óseos.

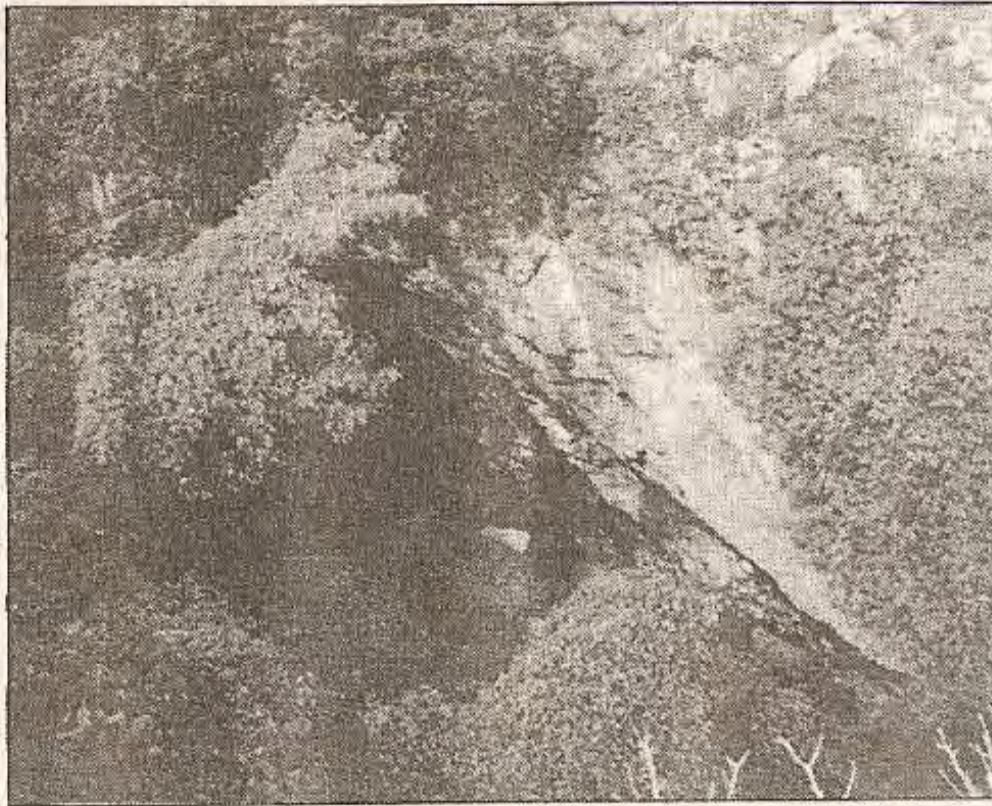
La potencia total del nivel es de 62 cm.

Nivel II.- Presenta dos subniveles, sensiblemente horizontales, en los que son abundantes hogares y manchas carbonosas.

El subtramo superior o 2A, está compuesto por tierra marrón con intercalaciones de pequeñas piedras. El inferior 2B, está constituido por tierra más gris con carbones y lenguas calcáreas descompuestas y fracción pequeña. La potencia media del nivel es de 100 cm.

En este nivel apareció abundante cerámica a mano entre la cual destaca un fragmento de cuerpo de vaso campaniforme.

Nivel III.- Constituido por tierra rojiza apelmazada y grandes piedras. Es la más estéril con cerámicas a mano, un molino barquiforme y algunos restos líticos.



Cova del Pueblo, 1985. Entrada a la cavidad.

Sondeo II

El Sondeo II se abrió en el fondo de la sala, en la parte donde el suelo de ésta, comienza a ascender hacia el final de la cavidad, formando un suelo cubierto por una gruesa capa de finas arcillas.

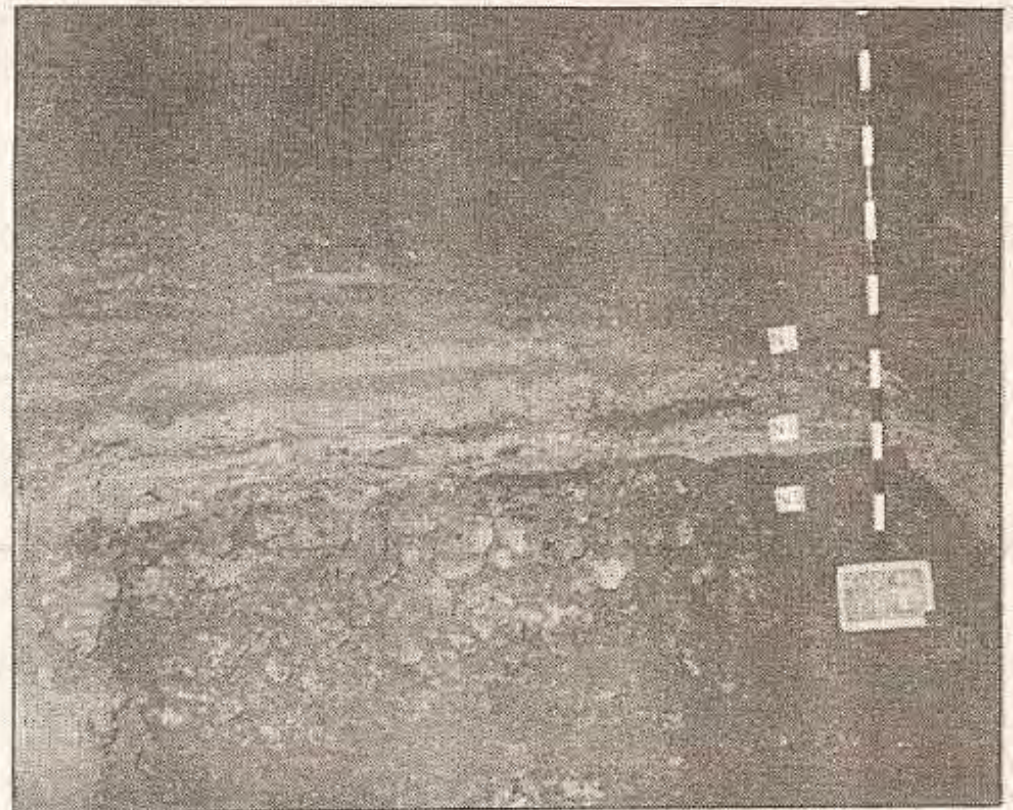
Se exhumaron tres niveles con una potencia media total de 130 cm.

Nivel Superficial.- Su potencia total es de 50 cm. y presenta un fuerte buzamiento hacia el sagital izquierdo con tierras de color marrón oscuro y escasos materiales, todos ellos adscribibles a la Edad del Bronce.

Nivel I.- Con 38 cm. de espesor, es el nivel más rico, con abundantes materiales cerámicos, líticos y óseos.

El sedimento es de color gris, con intercalaciones de hogares, concreciones estalagmíticas y lenguas de color marrón oscuro.

Nivel II.- Aquí se observa un cambio radical en la composición sedimentológica, puesto que los 77 cm. exhumados de este nivel están compuestos por piedras y tierra suelta, con escasos materiales, seguramente provenientes del nivel superior.



Cova del Pueblo, 1985.

En resumen, la Cueva del Pueblo, por el momento, presenta dos claras problemáticas, en ambos casos referentes a la Edad del Bronce.

En primer lugar, la existencia de materiales pertenecientes al horizonte de transición Eneolítico-Bronce, confieren por sí mismos cierta importancia al yacimiento, menguada, sin embargo, por la escasez de materiales, poniendo en posible relación los niveles inferiores del Sondeo I con el yacimiento lítico de superficie de Las Dueñas IV, cercano a la Cueva.

Otra cuestión interesante sobre la que la cavidad estudiada puede ofrecer nuevas luces, es la referente a la ocupación de cuevas en zonas montañosas durante la Edad del Bronce y su relación con actividades pastoriles y vías de trashumancia.

Recordemos que, aunque en la Cueva del Pueblo se haya recogido un molino barquiforme, son abundantes los restos óseos, mayormente pertenecientes a especies domésticas y en menor número salvajes: *Ovis aries*, *Capra hircus*, *Capra sp.*, *Cervus elaphus*, *Equus sp.*, *Equus caballus*, *Bos taurus*, *Sus scropha* y *Oryctolagus cuniculus*.

JOSEP A. CASABÓ I BERNAD