

EXPLORACIONS I EXPLORADORS DE L'ART RUPESTRE LLEVANTÍ. UNS BREUS APUNTS SOBRE PIONERS I DIBUIXANTS

Fons documentals de la seu de Barcelona
del Museu d'Arqueologia de Catalunya

Àngels Casanovas i Romeu
Jordi Rovira i Port

La seu barcelonina del Museu d'Arqueologia de Catalunya conserva un fons documental important constituït per calcs directes i indirectes, dibuixos i fotografies, tot plegat material de primera mà generat per un nombre reduït d'investigadors, pintors i dibuixants que des de la segona dècada del segle XX esmerçaren una quantitat ingent d'esforços per tal de localitzar, documentar i estudiar nombrosos jaciments d'art rupestre prehistòric. Així, els documents pictòrics i fotogràfics que encara es conserven i que permeten resseguir una activitat investigadora notable al llarg de més de cinquanta anys —des de les primeres exploracions dutes a terme per l'Institut d'Estudis Catalans fins a arribar a l'any 1972, data en la qual apareix la publicació sobre la Cueva de las Monedas de Puente Viesgo (Santander)— posen de manifest una autèntica *filosofia* de treball que implicava una determinada metodologia d'apropament als originals i als seu suports, és a dir, una metodologia d'investigació específica. Aquesta metodologia ha sofert -en essència- molt poques modificacions al llarg dels anys esmentats i es fonamentava, bàsicament, en una simbiosi operativa entre l'arqueòleg/prehistoriador i el o els pintors i dibuixants professionals amb els quals formaven un veritable equip.

Efectivament, el paper que desenvoluparen els dibuixants i pintors en els primerencs estudis sobre l'art rupestre llewantí fou fonamental. Així, doncs no sorprèn a ningú que fos justament Joan Cabré el descobridor d'aquest nou tipus d'art prehistòric l'any 1903 amb la localització de la Roca dels Moros de Calapatà (Cretes, Terol). Cabré, que va emprendre notables treballs d'investigació arqueològica, havia estudiat dibuix i pintura a la Real Academia de Bellas Artes de San Fernando a Madrid, la qual cosa li facilità l'aplicació de les seves facultats i els seus coneixements en la reproducció ajustada i interpretativa de les imatges que els autors prehistòrics plasmaren sobre les parets rocalloses. El dibuix era imprescindible en un moment en què la tècnica de la reproducció fotogràfica no podia arribar a copsar els

detalls presents a la pintura rupestre i era, doncs, l'únic mitjà que tenien els investigadors per tal d'il·lustrar el resultat dels seus treballs i donar-los a conèixer a la comunitat científica. En aquest context, aquest nou tipus d'art aixecà una notable expectació entre les dues escoles d'arqueòlegs prehistoriadors de l'Estat. Es a dir, la Comisión de Investigaciones Paleontológicas y Prehistóricas creada el 1912 amb seu a Madrid i l'Institut d'Estudis Catalans nascut l'any 1907 a Barcelona. Al mateix temps, les activitats que l'Institut de Paléontologie Humaine de Paris duia a terme a les coves paleolítiques del Cantàbric i la discussió que s'establí entre les màximes autoritats científiques d'aquestes disciplines del moment sobre el significat i la datació d'aquesta nova manifestació artística, feien que cada nou abric descobert es convertís en un autèntic esdeveniment. Així, cadascuna de les institucions científiques a banda de trobar-se integrada pels arqueòlegs més prestigiosos del moment, comptava amb un escollit nombre de col·laboradors/ dibuixants que ens han deixat un apreciable fons d'arxiu. D'alguns dels dibuixants en conservem el resultat dels seus treballs i poca cosa més. D'altres, en canvi, fóren també artistes de reconegut prestigi en la seva pròpia producció artística. Nogensmenys, el més significatiu és que crearen escola i que, sempre a l'ombra de les discussions científiques, apareixien les figures dels dibuixants i dels pintors especialitzats, autors d'una meritòria i desconeguda tasca que ara tenim ocasió de destacar.

En aquest sentit, el jaciment paradigmàtic objectiu d'aquella febre investigadora desfermada fou el Barranc de la Valltorta. Efectivament, allí confluïren al mateix temps, l'any 1917, els dos equips de Barcelona i Madrid, de tal manera que després d'arribar a un hipotètic acord de cavallers, es repartiren l'estudi dels abrics. Així, el Servei d'Investigacions Arqueològiques de l'Institut d'Estudis Catalans i els seus investigadors, Pere Bosch Gimpera, Josep Colominas, Francesc Martorell i Agustí Duran i Sanpere, exploraren i estudiaren, juntament amb el seu equip de dibuixants, -Joan Vila i Pujol i Josep Malbertí-, les coves de La Saltadora, El Mas d'en Josep i la Cova alta de Llidoner. Per la seva banda, l'equip de Madrid format pels investigadors Hugo Obermaier i Paul Wernert -amb el seu dibuixant Manuel Benítez Mellado- investigaren i publicaren la Cova dels Cavalls i la Cova del Civil. Uns anys més tard, entre el 1921 i el 1922, el Servei d'Investigacions Arqueològiques de l'Institut d'Estudis Catalans, operatiu des de 1915, realitzà un important estudi de les pintures rupestres llevantines i esquemàtiques de les Serres de Tivissa i Vandellós. Tots els resultats foren publicats a l'Anuari de l'Institut d'Estudis Catalans. Sobre el dibuixant Francesc Malbertí, poca cosa sabem. Ben diferent és el cas de Josep Vila i Pujol (1890-1947), conegut amb el pseudònim d'*Ivori*, el qual, format a l'Acadèmia Borrell, a Sant Lluç i amb en Josep Triadó, fou un cèlebre il·lustrador i dibuixant col·laborador habitual de revistes com ara *d'Ací i d'Allà* i *El Violet*.

La Guerra Civil marcà un important trencament de la tasca d'investigació. A Catalunya, però, el Govern de la Generalitat republicana procurà per la salvaguarda i la conservació del patrimoni, D'aquesta manera, l'any 1938, el President de la Generalitat de Catalunya, a proposta del Conseller de Cultura, incorporà al registre del Patrimoni Històric, Artístic i Científic de Catalunya, els conjunts pictòrics d'El Perelló, Tivissa i Vandellós.

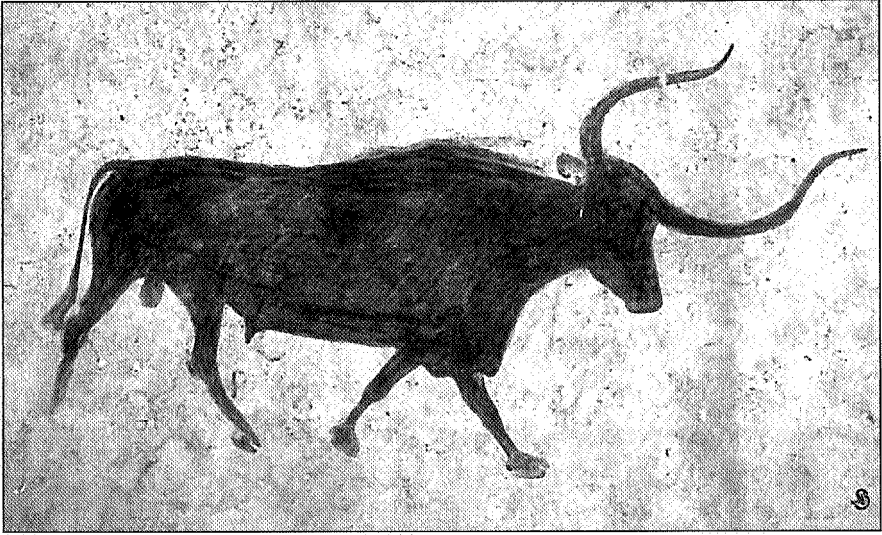
Finalitzada la Guerra Civil, el Museu d'Arqueologia - inaugurat l'any 1935-, fou rebatejat com a Museo Arqueológico de Barcelona i tingué a Martín Almagro Basch com a director. Aquest investigador no aturà els treballs de recerca sobre l'art rupestre llevantí i projectà la realització d'un *Corpus* que aplegués tots els jaciments coneguts fins el moment. Per a la realització d'aquesta tasca necessitava el concurs d'un bon dibuixant. Així, a partir de 1941 s'iniciaren un seguit de gestions per tal de fer retornar del seu exili francès a Manuel Benítez Mellado, antic dibuixant de la Comisión de Investigaciones Paleontológicas y Prehistóricas, la plaça del qual al Museu de Ciencias Naturales de Madrid havia estat ocupada immediatament després de la contesa. Així, aquest dibuixant subsistia a França tot realitzant treballs ocasionals a la Universitat de Toulouse gràcies als bons oficis del professor Henri Breuil amb el qual començà a col.laborar. En aquest sentit, les gestions de Martín Almagro, ajudat per Eduardo Hernández Pacheco, catedràtic de geologia a Madrid, donaren els seus resultats i Benítez Mellado inicià la seva col.laboració amb el Museu de Barcelona. La seva tasca es concretà en la realització dels dibuixos de la monografia sobre el jaciment de la Roca dels Moros de Cogul -publicada l'any 1952- i d'algun altre jaciment de la província de Terol. No obstant això, el projectat *corpus* no veié mai la llum, ja que el mateix any 1952 el professor Almagro explicava que l'expert dibuixant Benítez Mellado havia marxat per motius personals cap a Xile, amb la qual cosa la col.laboració d'aquest especialista quedà truncada.

De fet, les investigacions en el camp de l'art rupestre no reberen un nou impuls fins a la incorporació del professor Eduard Ripoll, primer com a conservador i més tard com a director del Museu de Barcelona. Malgrat que l'interès d'aquest investigador se centrà sobretot en l'art quaternari, també feu interessants incursions en el camp de l'Art rupestre Llevantí tot publicant dues monografies. Una sobre els abrics de Santolea a Terol l'any 1967, i una altra sobre les pintures de La Gasulla apareguda l'any 1968. Fou en el decurs dels treballs d'investigació d'aquest darrer conjunt quan Eduard Ripoll i Lluís Pericot visitaren l'any 1959 en el seu domicili parisenc al professor Henri Breuil amb la intenció de contrastar opinions sobre aquest important jaciment explorat per aquest darrer l'any 1935. Efectivament, l'estiu de 1935, Breuil es desplaçà a La Gasulla (Ares del Mestre, Castelló) per tal d'afegir-se a l'equip del Museu de Ciencias Naturales de Madrid capitanejat per Hugo Obermaier. Allí realitzà els seus propis dibuixos i investigacions. Dissortadament li fou impossible finalitzar la seva tasca, car una malaltia greu i l'inici, primer, de la Guerra Civil espanyola i, més tard, de la Segona

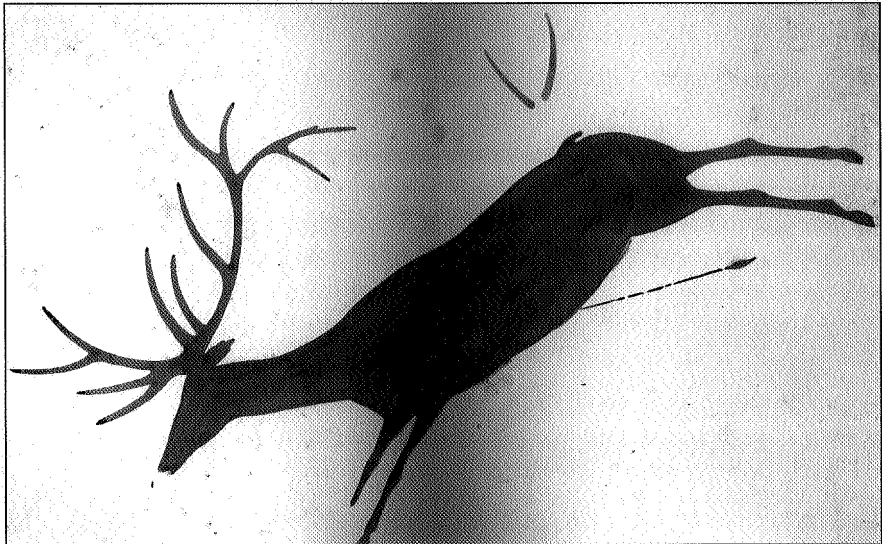
Guerra Mundial, provocaren que els seus dibuixos restessin inèdits. Fou precisament en el decurs del contacte entre Ripoll i Breuil, que aquest darrer féu donació al Museu de Barcelona d'un nombre important de dibuixos de les pintures d'aquest jaciment, dels quals ell n'era l'autor. Aquests testimonis gràfics ofereixen una informació de primera mà sobre l'estat de les figuracions en el moment en què Breuil les estudià i ens proporcionen observacions interessants sota la forma de petites anotacions manuscrites que l'il·lustre prehistoriador francès emprava per tal de complementar o aclarir aspectes concrets de les imatges.

Per la seva part, la monografia de La Gasulla conté la reproducció d'alguns d'aquests dibuixos, tot i que se'n realitzaren de nous de la mà d'un altre dibuixant -Antoni Bregante-, el qual al llarg de vint-i-cinc anys ha experimentat amb noves metodologies d'identificació i d'interpretació pictòriques de les figures originals, tot emprant per primera vegada la diapositiva com a instrument i document la qual cosa li permeté la contrastació de la informació extreta directament del jaciment mitjançant calcs. La seva tècnica de pintura, especialment el *gouache*, possibilitaren no només una afinada aproximació a la reproducció del cromatisme de les figures, sinó també realitzar un tractament pictòric del suport i de la seva superfície amb la qual cosa s'aconseguia una contextualització acurada de les figuracions.

Evidentment, l'estudi, la interpretació i la reproducció de l'art rupestre llevantí han evolucionat molt des de 1972, any a partir del qual es clou l'etapa representada en el fons documental que custodia el Museu d'Arqueologia de Catalunya. Nous investigadors i noves visions i tècniques de reproducció de les pintures s'han incorporat al panorama científic. Nogensmenys, aquestes línies volen ésser un breu recordatori del llarg camí recorregut des de l'any 1903 de la mà d'especialistes força desconeguts, que sempre a l'ombra dels investigadors, tingueren el privilegi de plasmar les primeres impressions gràfiques sobre aquest nou art, avui conservades sota la forma de notables dibuixos que són ja un recull gràfic i artístic d'indiscutible valor històric i documental que caldrà analitzar en profunditat en un futur pròxim.



Manuel Benítez Mellado. Gouache amb retocs de llapis color.
Villar del Humo (Cuenca)



Joan Vila i Pujol. Aquarel·la. Valltorta.
Abric de Mas d'en Josep (Castelló). Moltes gràcies.