

LAS "MOLES DE XERT"

Y

CANET LO ROIG (Castellón)

ABRIL 1971

LAS " MOLES DE XERT " Y CANET LO ROIG (Castellón)

(Últimas exploraciones espeleológicas)

1. Motivo y descripción de la campaña

El motivo del presente trabajo es realizar una breve descripción de la última y breve campaña desarrollada en esta zona del Maestrazgo durante el pasado mes de abril.

La misión principal durante los dos días que duraron las exploraciones, era completar y acabar el estudio de unas cavidades localizadas el año anterior, así como ampliar en lo que fuese posible el número de fenómenos conocidos en esta zona.

En esta ocasión el equipo explorador estaba formado por : A.Arbiol, J.A Gil, R.Martí y J.M Miñarro.

Los trabajos, con cierta premura de tiempo, dieron comienzo el día 8 de abril por la tarde. Desde la población de Xert nos dirigimos por la pista forestal del monte Turmell, hasta el punto máximo a donde pudo llegar nuestro vehículo para hacer lo más corta posible la marcha de aproximación a la denominada "Mola Llarga"; tras una rápida ascensión a la misma nos encaminamos hacia la primera de las simas que conocíamos y que en la anterior visita habíamos dejado a medio explorar; en esta ocasión se consigue descender el pozo en que nos habíamos detenido el pasado año y al final del cual se acaba esta cavidad.

Al salir, hacemos unas pequeñas observaciones en una pequeña sima, vecina a la anterior. Anocheciendo ya, iniciamos el descenso de la "mola", pero todavía disponemos de cierto tiempo para ir a levantar el plano de unas pequeñas siñuadas en la pared de la "Mola Llarga"; ésta es la última tarea del día.

A la mañana siguiente nos dirigimos hacia Xert con la intención de trasladarnos a Canet lo Roig, pero por indicación de unos vecinos de aquella población, vamos hacia unas cuevas que nos dicen que hay en la ladera E. de la "Mola de Xert" o "Mola Murá". La lluvia nos impide hacer una exploración detenida de esta zona y unicamente podemos localizar la denominada "Cova de Cachano".

Avanzada ya la tarde llegamos a Canet lo Roig, aquí nos informamos sobre las cavidades de que ya tenemos referencias y vemos que la única que tenemos

posibilidad de localizar es el "Avenc de la Milanta del Conde" ; a pesar de estar a bastante distancia del pueblo, la encontramos pronto, pero resulta ser de mínima importancia; mientras dos de nosotros efectúan una desobstrucción en el fondo de esta pequeña sima, los otros dos van a tratar de localizar una cavidad que nos han indicado cerca del Río Servol, ya en el término municipal de Rosell, pero debemos desistir pues a mitad de camino se nos hace de noche.

Así dimos por finalizada esta brevísima campaña por tierras del Maestrazgo ; si bien los resultados no fueron lo satisfactorios que hubiesemos querido, si que contribuyen un poco más al mejor conocimiento de esta región que poco a poco vamos conociendo cada día mejor, tanto interior como exteriormente.

2. Situación geográfica

A 30 kms. de Vinaroz, por la carretera de Morella (N-232), se encuentra la pequeña población de Xert. De aquí parte la pista forestal del Mte. Turmell, que sirve para conducirnos a la zona de las "Moles", fenómeno característico de esta región tanto por su constitución geológica como por un cierto interés arqueológico de antes conocido.

Ocho kilómetros antes de llegar a Xert, se encuentra La Jana, de donde parte una pequeña carretera que muere en Canet lo Roig, ya cerca del Río Servol; la geografía de esta región, vecina a la anterior, es completamente diferente, pues es una extensa zona formada por suaves y onduladas colinas, surcadas por pequeños barrancos.

El plano adjunto dará una visión más completa sobre toda esta región.

3. Geología

Muy escasos son los datos geológicos publicados sobre esta región, por ello hemos de basarnos en trabajos generales y en las pocas observaciones personales que hemos podido realizar en nuestras excursiones.

Como en todo el Maestrazgo, la nota geológica más importante es la gran extensión ocupada por los materiales cretácicos, en su mayor parte, las calizas.

La zona de Canet lo Roig es casi totalmente llana y su terreno está dedicado casi exclusivamente a tierras de labor, lo cual dificulta en gran manera una apreciación más detallada de su constitución geológica.

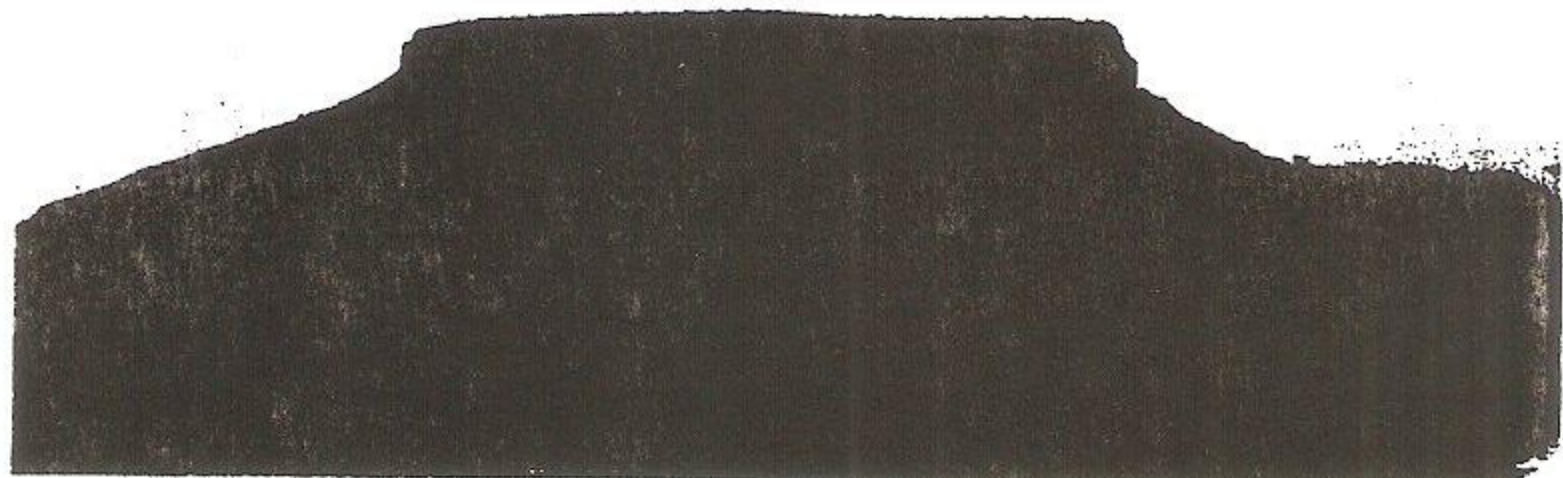
Las calizas grisáceas del Aptense son el principal elemento que se puede encontrar; de escasa potencia alternando en varios puntos con margas y calizas margosas. Fenómeno que destaca sobre estas series calizas, son unos bancos de margas arcillo-bulosas, de color rojizo y sobre las cuales está asentada la población de Canet lo Roig. Estas margas son seguramente las que representan un tránsito hacia el Albense.

Los accidentes tectónicos son escasos y a excepción de una cierta diaclasación local, no hemos podido más; únicamente en el Río Servál por donde corre una falla de directriz ibérica y se pueden ver algunas fracturas de escaso salto y ciertos plegamientos de tipo local.

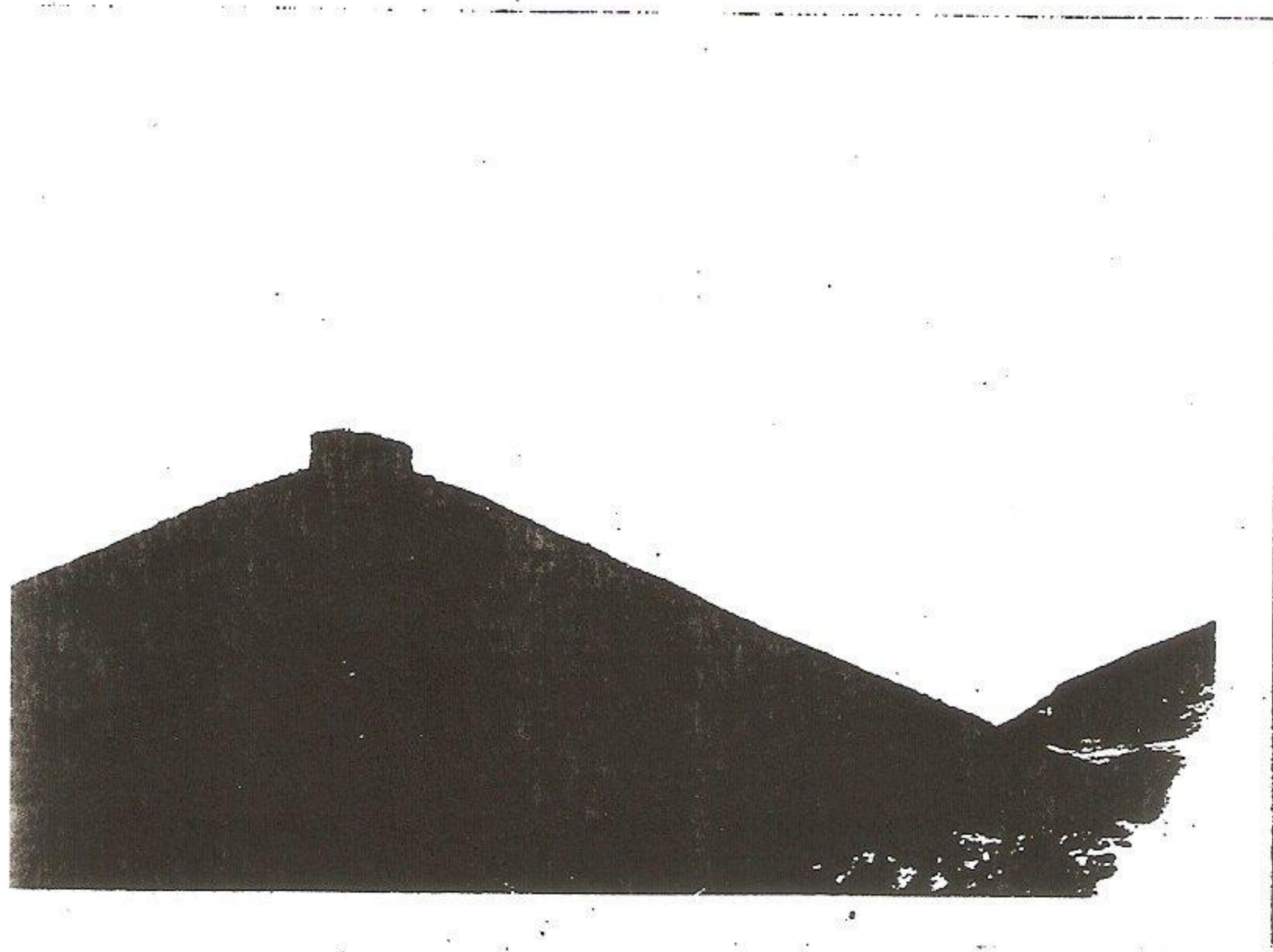
En la zona de las "Moles de Xert", la monotonía anterior está suplida por una variedad geológica mucho más compleja.

Las calizas aptienses siguen siendo la nota predominante, pero aquí los bancos calizos alternan con margas o arcillas, es por ello y junto con una mayor actividad tectónica, por lo que las montañas adquieren formas entre redondas y cuadradas, escalonando sus flancos y rematando en una meseta en forma de "muela"; lo cual da la sensación de como si hubiesen sido cortadas por gigantescos cuchillos; en la "Mola Rodona" puede apreciarse un estrato a punto de caer, y en la cara W. de la "Mola de Xert" existe un gran derrumbe relativamente reciente y que ha dejado una gran cantidad de bloques sobre el "talud", que está muy cerca de la pista forestal de Xert al Mte. Turmell.

En las dos fotografías adjuntas pueden apreciarse dos de las "moles" más características de la región



La " Mola de Xert" o " Mola Murá".



La " Mola Rodona".

4. Fenómenos espeleológicos

4.1.- Catálogo de cavidades exploradas

1. Avenc n. 1 de la Mola Llarga
2. Avenc n. 2 de la Mola Llarga
3. Coves de la Mola Llarga
4. Cova de Cachano
5. Avenc de la Milanta del Conde

4.2.- Descripción de las cavidades

1.- AVENC No. 1 DE LA MOLA LLARGA. En la parte superior de dicha "muela" y en extremo septentrional existe una vaguada junto a la cual se desarrollan una serie de fenómenos cársticos, todos ellos impracticables y que parece tratarse de unos sumideros, que quizás actúen como tales en épocas de grandes lluvias.

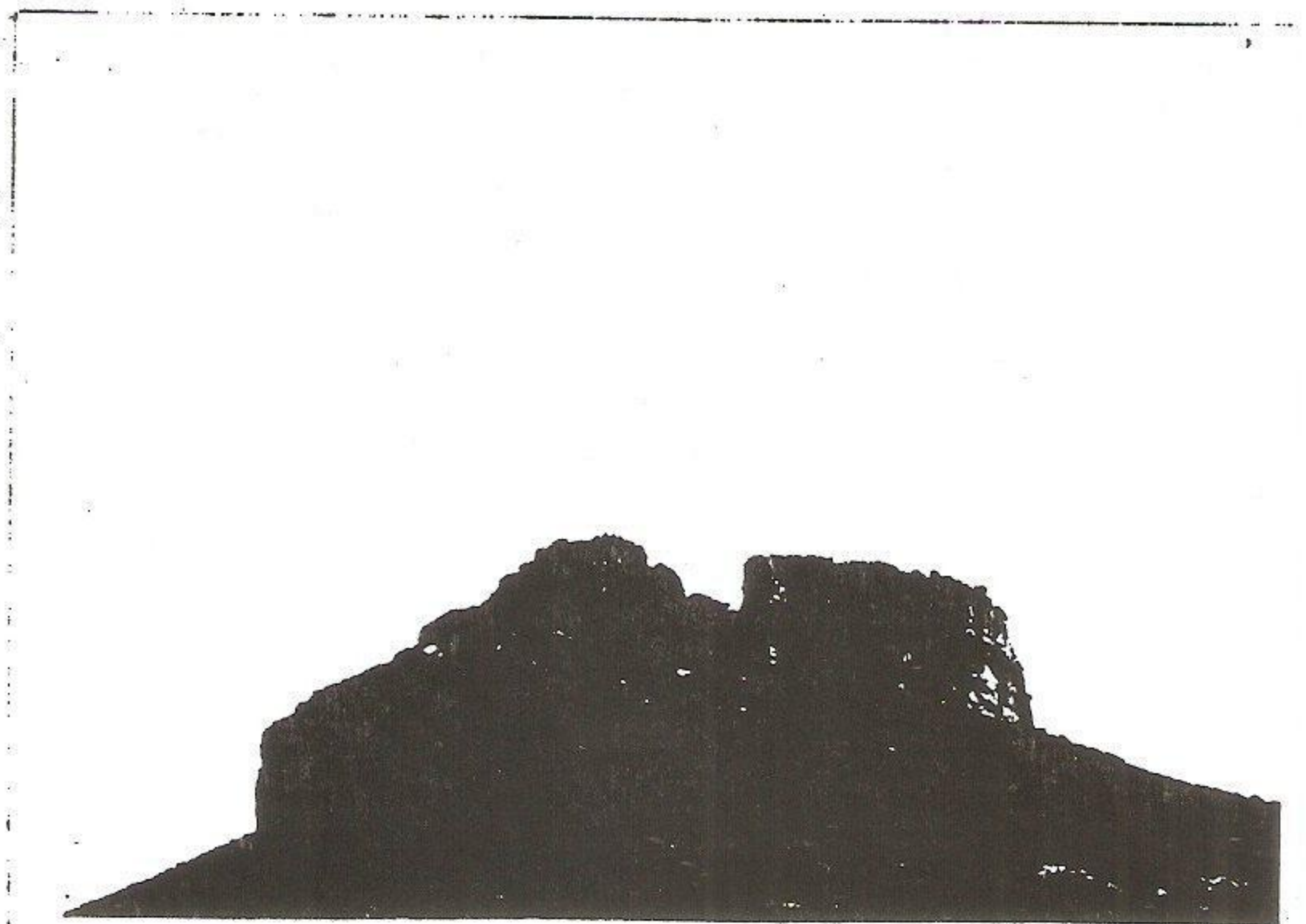
A pocos metros de dicha vaguada se encuentra la cavidad a que hacemos ahora referencia. La entrada, alargada verticalmente y algo estrecha, nos dá paso a un pozo de 6 mts., que forma una pequeña sala de origen clástico; por entre uno de los grandes bloques se penetra en una galería descendente que nos lleva a la boca de un pozo sumamente alargado y estrecho, que tiene unos 20 mts, de profundidad y en cuyo fondo da por fin la sima.

Su origen es puramente tectónico; situada en una zona muy quebrada por una red de diaclasas, a las cuales debe su formación esta sima.

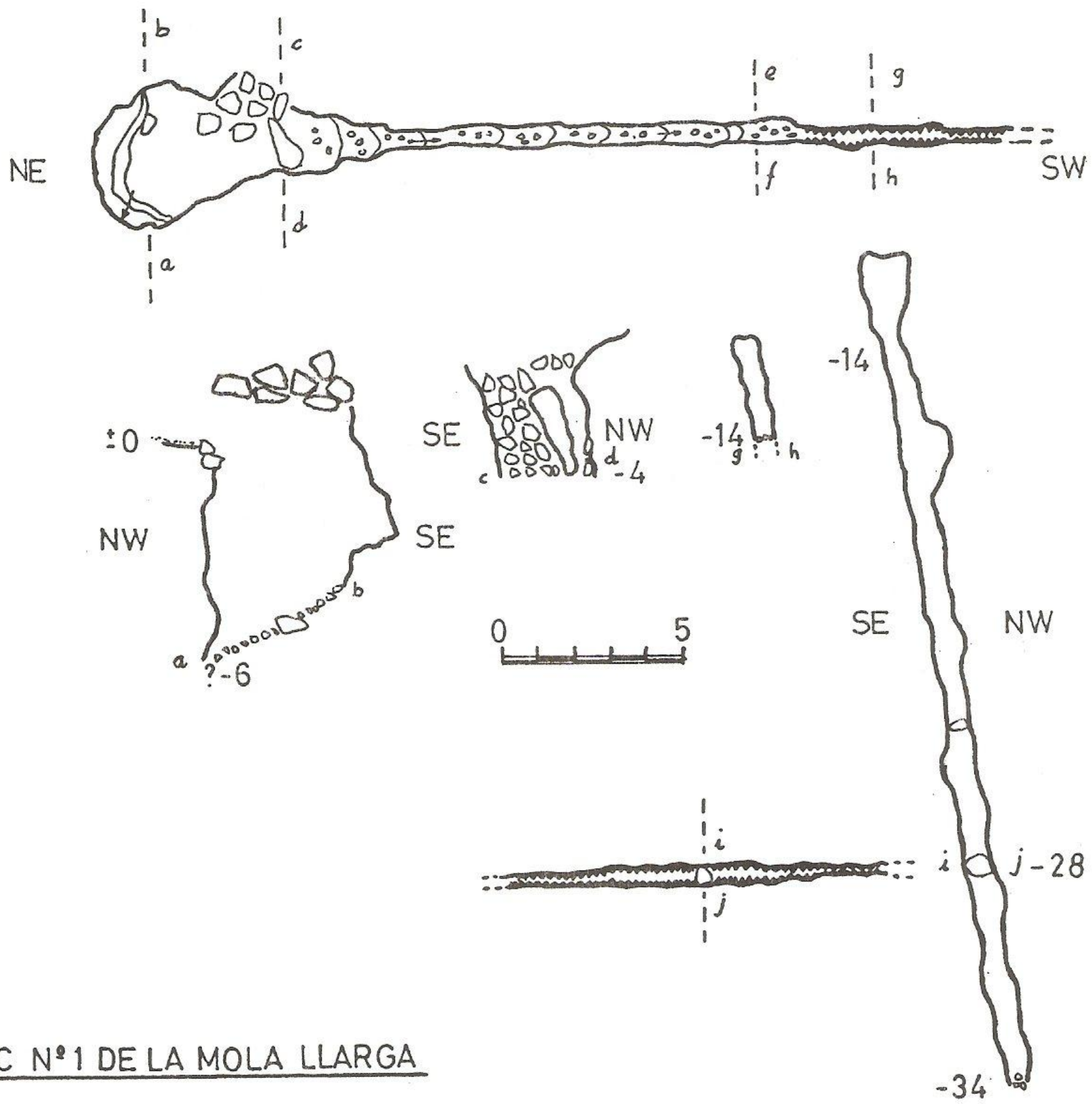
Las pequeñas muestras litogénicas son debidas a las filtraciones, que debido a la configuración del terreno deben ser abundantes en tiempo de lluvia.

2.- AVENC No. 2 DE LA MOLA LLARGA. Junto a la anterior, pero en la parte opuesta es decir, junto al cantil de la "mola". Formada por un solo pozo de unos 10 mts. de profundidad, que está constituido por dos rampas de acusado desnivel. Al final de la sima existe una diaclasa que parece proseguir en profundidad, pero que es impracticable debido a su estrechez.

Su origen es debido, igual que la sima vecina, a la red de diaclasas allí existente.

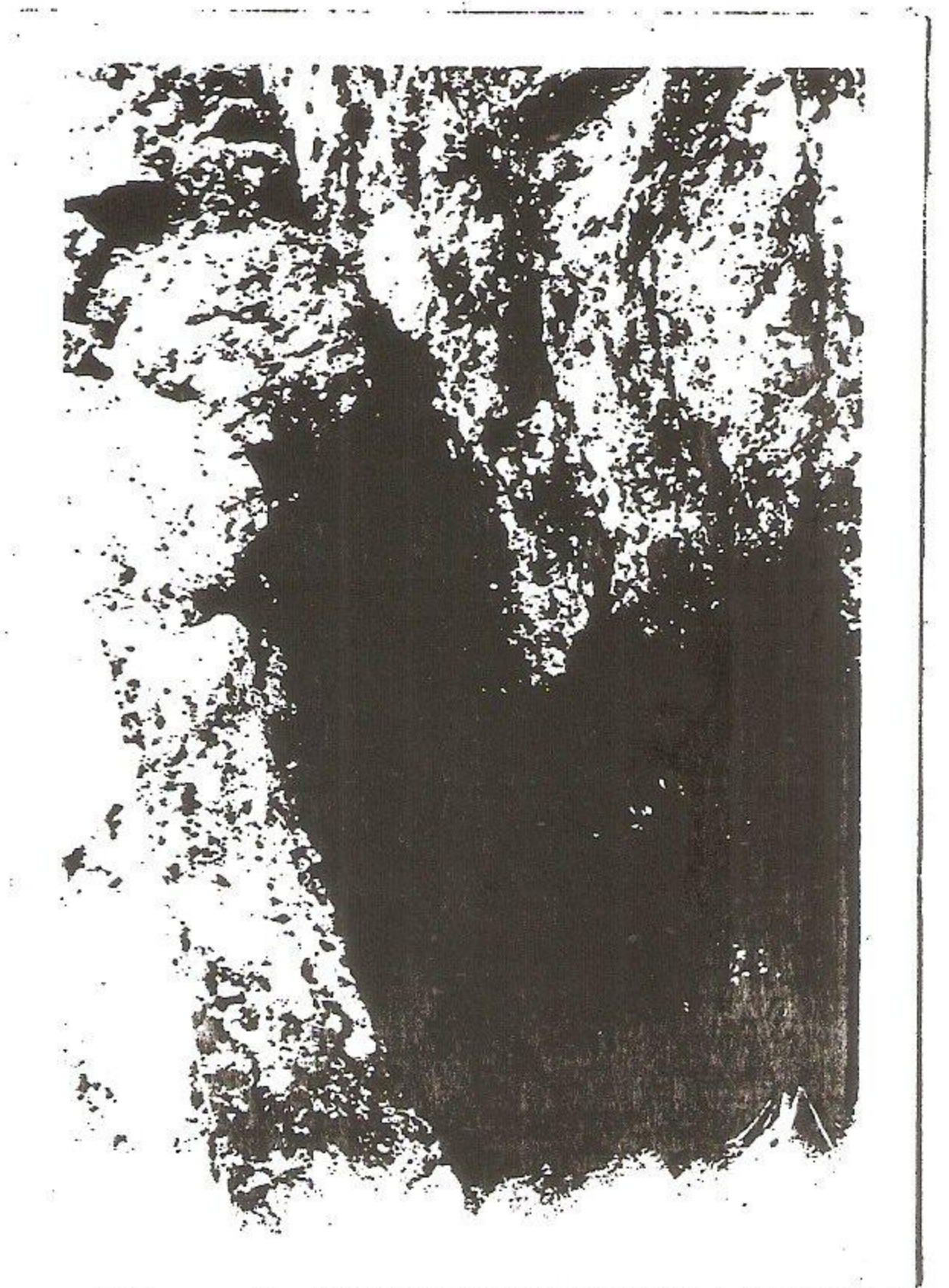


La " Mola Llarga "

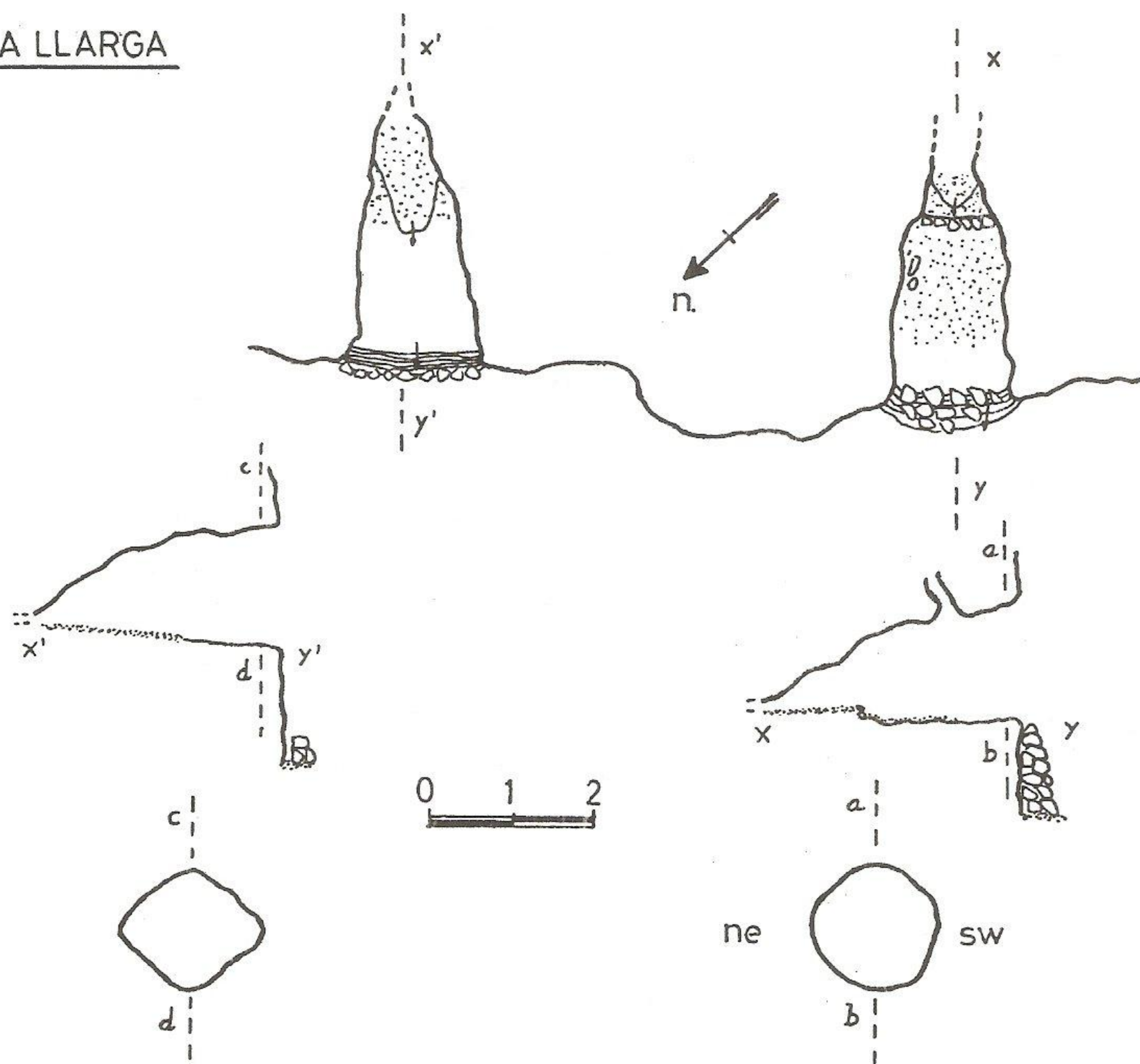


AVENC N°1 DE LA MOLA LLARGA

Boca de acceso al
 Avenc n. 1 de la Mola Llarga



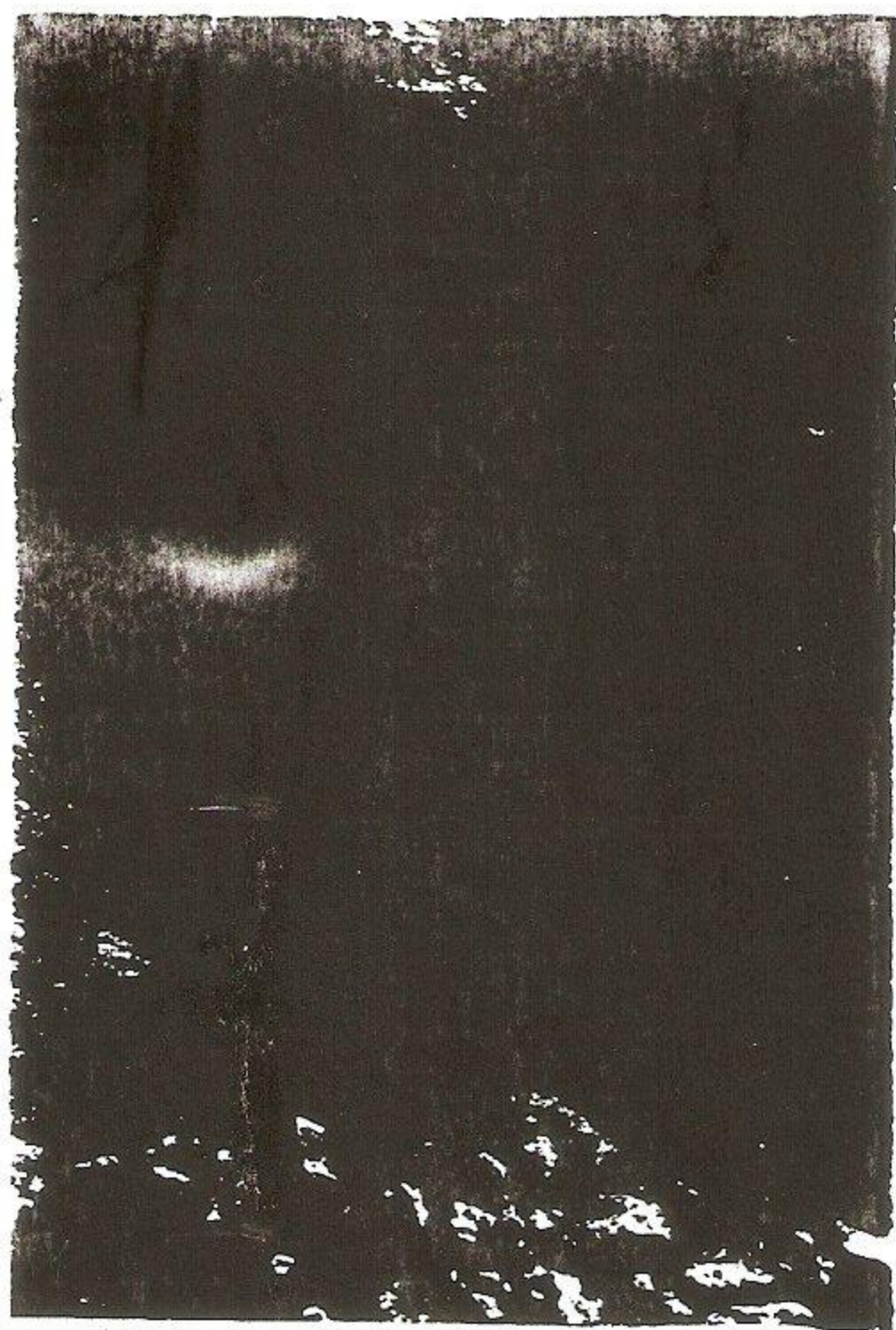
COVES DE LA MOLA LLARGA

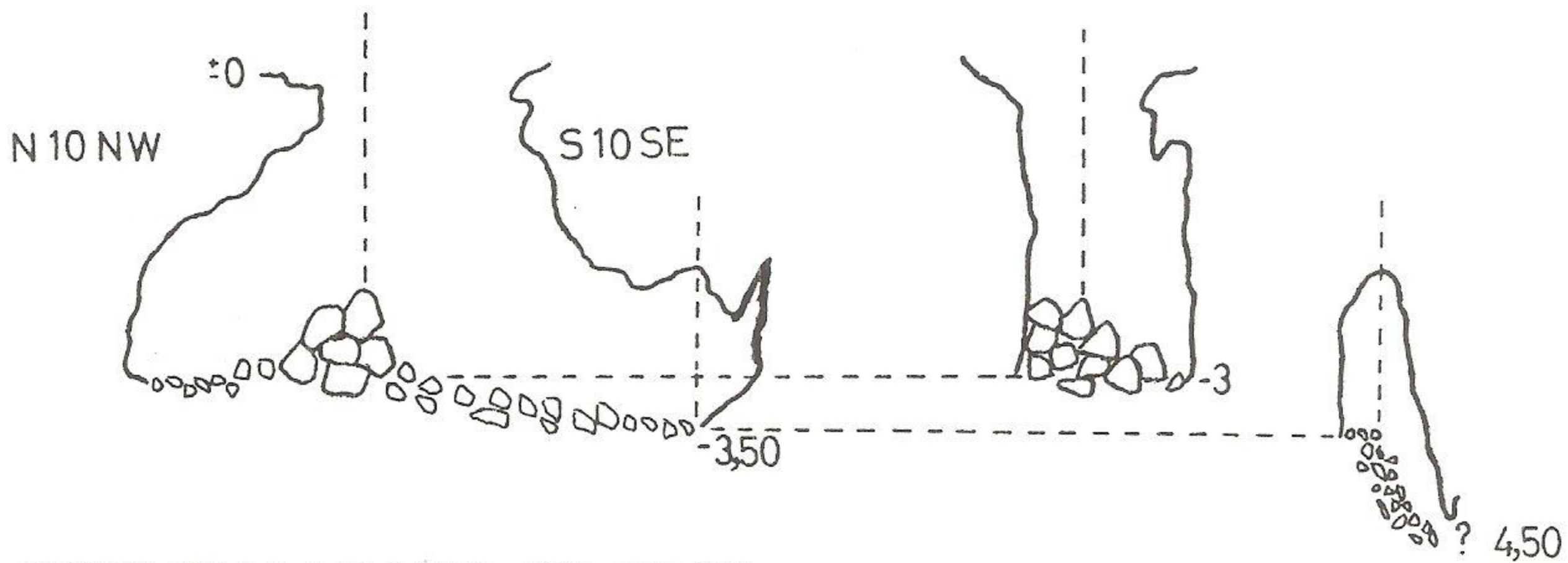


3.- COVES DE LA MOLA LLARGA. En la pared W. d mencionada "mola", y a pocos metros sobre el " existen dos concavidades que presentan sendos cios de entrada de notable diámetro y casi cir completamente. Se trata de unos restos de anti surgencias, degradadas totalmente por el tetro del cantil y que actualmente su recorrido es m caso.

Seguramente se trataban de unos restos de l temas de desagüe de los sumideros existentes e: parte superior.

Orificio de entrada de una de las "Coves de la Mola Llarga".





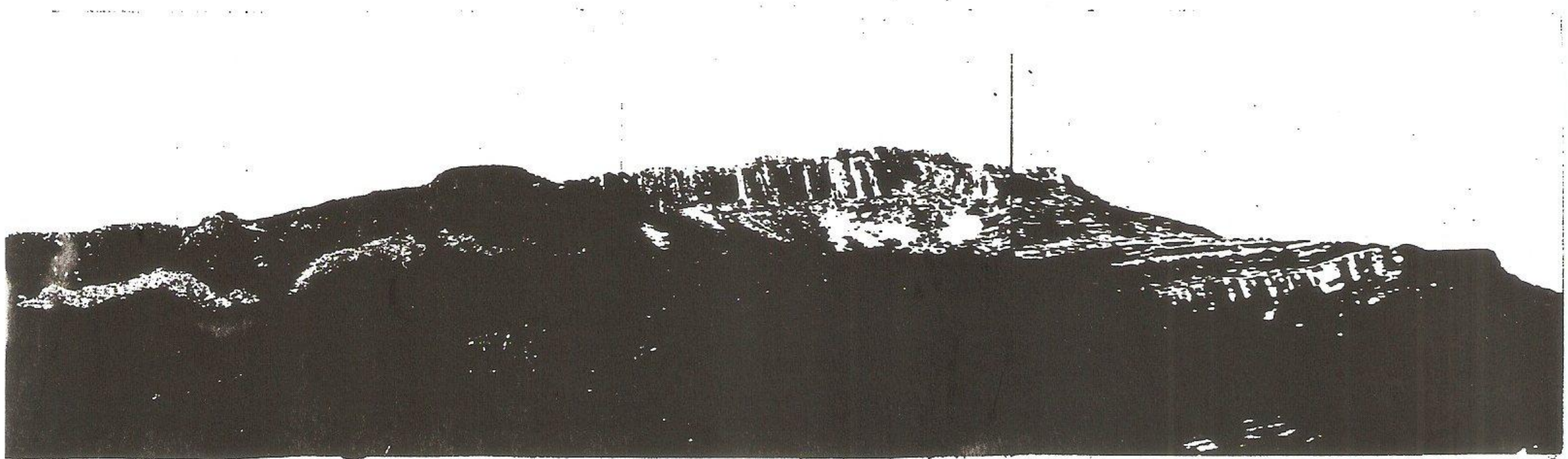
AVENC DE LA MILANTA DEL CONDE

.- COVA DE CACHANO. Así se denomina a una gran "balma" existente en la parte oriental de la "Mola Murá" ; bajo el lugar donde pronto existirá una nueva zona de derrubios de la cantera cercana. Su interés espeleológico es escaso. Actualmente, esta cavidad sirve de cobijo a los rebaños que corren por aquellos parajes.

.- AVENC DE LA MILANTA DEL CONDE. De Canet lo Roig y hacia el N. parte un camino denominado "Camí dels Camps"; siguiendo por él durante unos 3 kms. y antes de llegar a la última colina que ya dá sobre el Río Servol, se encuentra esta sima, facilmente localizable por estar junto al camino y por salir de su interior una pequeña higuera.

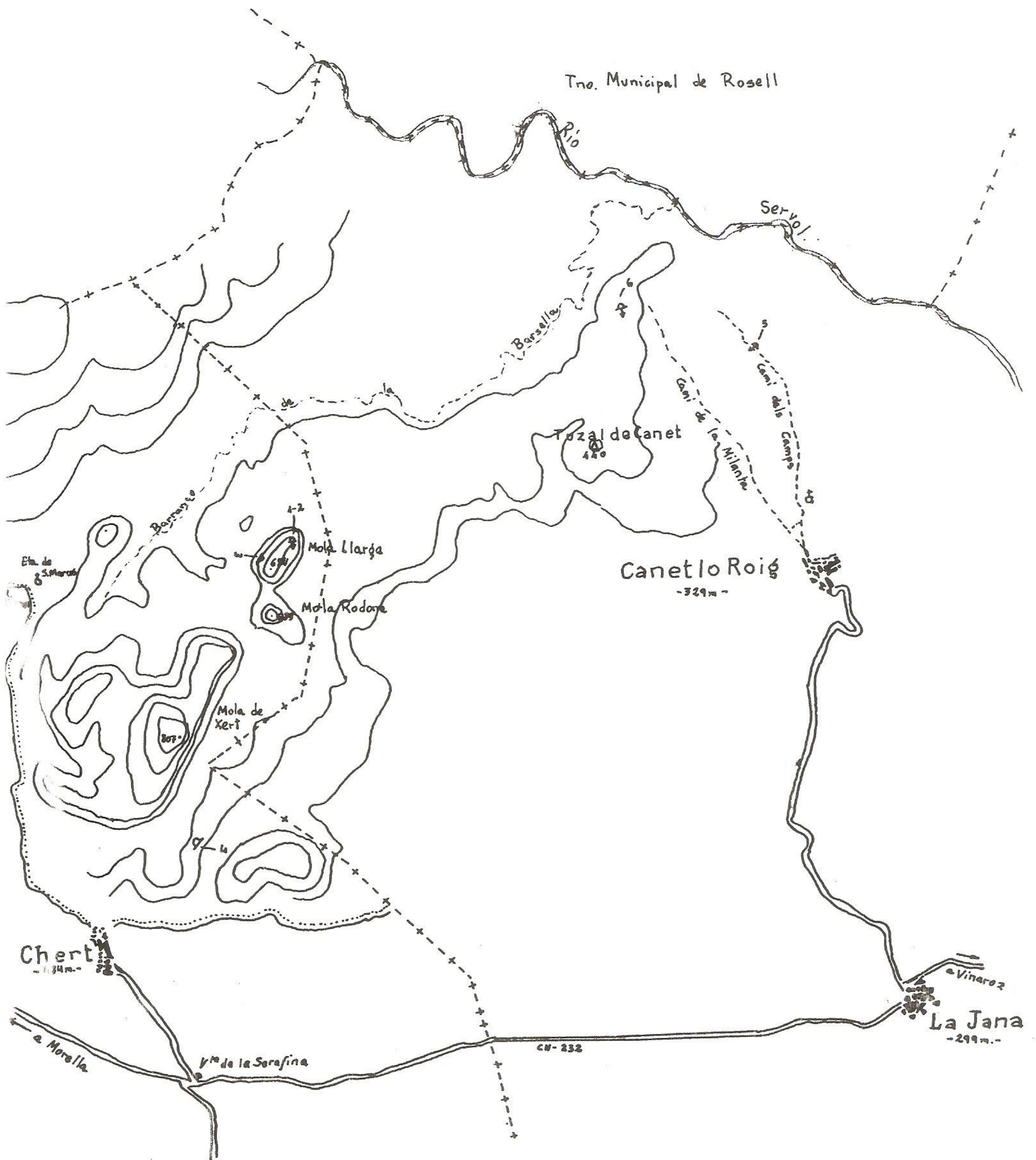
Consta de un pequeño pozo de 3 mts. de profundidad cuyo fondo se divide en dos prolongaciones en forma de dos suaves pendientes, Se realizaron unos trabajos de desobstrucción entre unos bloques existentes al final, sin conseguir resultados positivos.

Es una formación local, originada por erosión-corrosión de las aguas sobre una pequeña diaclasa.



cova cachano

cova(?)



- 1.- Avenc nº 1 de la Mola Llargà
- 2.- Avenc nº 2 de la Mola Llargà
- 3.- Coves de la Mola Llargà
- 4.- Cova de Cachano
- 5.- Avenc de la Milanta del Conde
- 6.- Avenc del Pla dels Macos (-25m) (expl. 24-11-70)

Escala 1: 50.000