

L'arqueologia a Morella: noves valoracions sobre la prehistòria recent

Ramiro Pérez Milian (Institut d'Art Rupestre, Organisme Públic Valencià d'Investigació)

Resum

L'article pretén, en primer lloc, fer un repàs de la història de la investigació arqueològica a Morella. Per a la qual cosa s'ha fet una recopilació bibliogràfica des de les primeres notícies fins als treballs més recents. En segon lloc, es fa una valoració de tota la informació intentant aportar un nou punt de vista a la informació de què es disposa sobre la prehistòria recent.

Abstract

This article tries to revise the history of the archeological research in Morella. A bibliographical summary from the first information to the most recent work has been made for this purpose. And then, all this information is valued in order to bring a new point of view to the available information about the recent prehistory

El terme municipal de Morella es troba NO del País Valencià i ocupa les últimes estribacions del Sistema Ibèric, amb una superfície de 387,68 km² i una altitud mitjana de 1.000 m.s.n.m. El paisatge està format bàsicament per serres altes, moles i barrancs profunds i encaixonats. Escassegen les superfícies planes, que es concentren en les valls dels principals rius.

Història de la investigació

F. Arasa divideix la història de la investigació a la comarca dels Ports en quatre períodes, (Arasa, 1983-84), que farem servir per a descriure la situació en el terme municipal de Morella.

Les Primeres Notícies

Aquest primer període estaria caracteritzat per l'aparició d'una sèrie de notícies aïllades de difícil valoració, començant amb la publicació de la Crònica de P. A. Beuter en 1538, on es fa la primera referència a una inscripció llatina conservada en la fatxada de la Casa Piquer a Morella, que va ser trobada a la dena de la Vespa (Arasa, 1983-84). Per a llegir una nova referència sobre el terme de Morella, hem de remuntar-nos fins a 1862, quan es troba en aquesta població un dipòsit de monedes, en circumstàncies desconegudes. En l'actualitat, part d'aquest tresor es conserva en la Biblioteca Nacional de París. P. P. Ripollés dona un marge cronològic per a situar les dates d'emissió de les monedes, des del S. VI a.C. fins al IV a.C., pertanyent la majoria d'encunyacions al S. V a.C., la qual cosa situaria a mitjan S. IV a.C. la data d'ocultació del tresor. Del conjunt de monedes cal destacar l'aparició de peces extrapeninsulars, pertanyents a tallers del Mediterrani Central o Oriental (Ripollés, 1985).

Descobriments i Col·leccionisme d'Objectes

Amb la publicació de l'obra de J. Segura i Barreda en 1868 s'inicia una nova etapa en què es realitzen importants descobriments i comencen a considerar-se els aspectes relacionats amb l'arqueologia per a conèixer la història de Morella. Aquest autor cita nombrosos enclavaments on es documenten restes arqueològiques. Al cim de Muixacre, de 1.275 m. d'altitud, descriu l'aparició de «los restos de un castillo montano [...] Grandes piedras sillares, seguia una cortina, con sus bastiones y curvas salientes, a la manera de las fortificaciones antiguas. [...] Sólo se recogieron trozos de ánfora, vajilla y pedazos de cazo de cobre.»

El mateix que ocorre amb el Corral de Santa Àgueda, cim situat a 1.240 m. d'altitud en la divisòria entre Morella i Vallibona. Posteriors investigacions confirmen l'existència d'assentaments de l'Edat del Bronze en aquests dos llocs. Una altra cita fa referència a un poblat ibèric al Mas de Beltrol, on es van trobar dues monedes romanes, un denari de Tiberi i un bronze d'Antoninus Pius.

La numismàtica és tal vegada un dels aspectes que va ser tractat amb més detall per J. Segura, ja que va arribar a posseir una col·lecció de més de cinc-cents exemplars. Sobre les troballes afirma que se situen en tots els *castillos montanos* on es documenten nombroses monedes *celtíberas*, arribant a posseir més de quaranta classes distintes. Un dels punts on va trobar un gran nombre de monedes, és el castell de Morella «...nuestro castillo estaria ocupado por fuerzas militares, cuando entre la fuerte argamasa de algunos paredones, se descubren multitud de medallas celtíberas y algunas romanas.»

Una altra troballa molt interessant a què fa referència, és l'aparició en els *Castillejos* d'una estatueta de bronze que representava Mercuri, la qual va tindre aquest autor en possessió durant algun temps.

La identificació de Morella amb la ciutat hispanoromana de *Bisgargis*, va ser plantejada per primera vegada per F. Diago en 1613, i arrellegada per altres autors posteriors, entre ells J. Segura. Encara que les investigacions més recents desmenteixen aquesta identificació, com veurem mes avant. El mateix ocorre amb la localització de *Castra Aelia* a Morella.

Durant els treballs de construcció d'un hostal a l'Hostal Nou, situat a 1 km de Morella, es van documentar les restes d'una necròpolis que

J. Segura identifica amb un cementeri musulmà: «Al levantarse el Meson Nuevo descubrióse un vasto cementerio [...], y hace poco tiempo, al zanjar los fundamentos de la capilla dedicada a María de Vallivana, vimos una larga línea de sepulcros con losas toscas, segun costumbre de los árabes...»

Altres notícies d'aquesta època fan referència a les abundants troballes d'elements de pedra polida arrellegats per tota la comarca, com mostra la conferència de N. Ferrer en la Societat Arqueològica Valenciana l'any 1874 com es llegeix a (Vives, 1877, en Arasa, 1983-84):

Pasando luego a enumerar los hallazgos de piedras de rayo verificadas en España, se fijó en las del Maestrazgo en donde también son abundantes y se las conoce con



Materials de la Col·lecció Alloza (font Sarthou (1913-15), p. 193)

Els elements de pedra polida s'han anat replegant des de l'Edat Mitjana, que s'utilitzaven com amulets contra els llamps. Posteriorment, gairebé tots els col·leccionistes i aficionats les han anat replegant i és molt fàcil trobar elements d'este tipus a moltes cases particulars.

ese nombre [...], allí se las encuentra en la superficie de la tierra y en el hueco de las cavernas, aisladas y solas, y en compañía de restos humanos; en los mas alto de las mesetas de las montañas y en las laderas de los valles, siendo numerosas principalmente en los puntos altos y poco accesibles. Presentó a la Sociedad varias recogidas por él mismo en los alrededores de Morella, de Mirambel, de Cantavieja, de Forcall, Zurita y Peñarroya: una sin pulir sacada de un enterramiento junto con siete esqueletos humanos, punzones, vasijas toscas de barro y hierros parecidos a lanzas: otra pulida, con aristas, y bien conservada, siendo la mayor parte de ellas de diorita.

Un altre autor que arreplega dades sobre distintes troballes a Morella i la comarca dels Ports, és J. Vilanova, qui cita l'aparició de destrals de pedra polida a Morella i Vallibona (Arigó, 1880, a Arasa, 1983-84). Junt amb la descripció de diverses destrals de bronze amb els seus motles, procedents de la Roca Terrosa de Portell, entre elles, una de ranura amb una ansa i una altra amb dos espigons; pertanyents a la col·lecció de N. Ferrer, (Vilanova, 1894, a Martí, 2000-2001).

Durant aquest període es realitza un dels descobriments mes interessants de l'arqueologia en la comarca dels Ports, ja que a finals d'agost de 1876 va ser descoberta per N. Ferrer una ciutat hispanoromana a la Moleta dels Frares (el Forcall). Aquest jaciment, es troba fora dels límits del terme de Morella, però a causa de la importància que té es considera indispensable la seua anàlisi; igual que ocorre amb altres troballes com les destrals de bronze i els motles a Portell.

Els Primers Investigadors

En 1917 són descobertes per J. J. Senent, les pintures rupestres de Morella la Vella (estudiades per E. Hernández Pacheco), fet que suposaria l'inici de les investigacions a la comarca i a Morella. Al costat de les pintures es documenta també l'existència d'un interessant poblat sobre la Mola de Morella la Vella, com es recull a (Senent, 1917, a Arasa, 1983-84):

...La parte oriental, la más elevada de esta muela, quedaba cerrada por dos gruesos muros de unos trescientos metros de longitud y que forman arco entrando al poblado, Estos muros de piedra seca sin argamasa, quedan separados por dos metros de distancia, teniendo cada muro un espesor de metro y medio y facilitaban la entrada por el extremo Norte del recinto, junto al escarpe o defensa natural. Señálanse en el interior del recinto amurallado, los cimientos o plantas de unas veinte edificaciones rectangulares, con paredes de piedra suelta de dos metros de espesor por seis metros de largo. Abundan los restos de cerámica rudimentaria con adornos digitales, y no es difícil encontrar lascas y fragmentos de sílex labrados y meteorizados.

Referint-se també a Morella la Vella explica les troballes fetes pel masover en cultivar les vessants, on va trobar nombroses destrals de pedra polida. Anys a venir, M. Milián Boix (1952) descriu novament el poblat de Morella la Vella,

Muros que cierran el recinto, edificaciones domésticas circulares y cuadrangulares, según la costumbre de los íberos, de construcción tosca, grandes bloques de piedras desbastadas por instrumentos similares, sin argamasa y abundancia de pequeños fragmentos de cerámica negruzca y rojiza, por lo general sin decoramentos, compuesta de arcilla y mica con variantes de una amalgama con arcilla plomiza...

Un any més tard, en 1918, es documenten al Mas de les Solanes diverses restes arqueològiques, la notícia de les quals és arreplegada en una revista local, on es descriu l'aparició de nombrosos elements (Bordàs, 1920a, 1920b i 1920c), (Bordàs, 1921):

Se encontraron alineadas unas veinte sepulturas, [...]. Estaban formadas por lajas de piedra de un metro y medio de altura, de variable anchura, y de un grosor de un decímetro, plantadas verticalmente en el suelo, unas frente a las otras formando callejón. [...], el masovero destruyó unas veinte para convertir el erial en campo de

cultivo. [...] se encuentran otras sepulturas de forma cilíndrica, colocadas al Sur de las precedentes, más apartadas del paredón. están formadas por un hoyo de forma circular, y tapado por una laja de piedra. [...] En una de las sepulturas rectangulares se ve una copa de vidrio verdoso. [...] Subiendo la pendiente del montículo se llega a un lugar en que las lajas de piedra están naturalmente colocadas en posición casi vertical, y ligeramente inclinadas al mediodía, formando como tabiques, que están separados unos de otros por depósitos de tierra suelta y laborable, de manera que entre cada dos paredes de lajas de piedra queda un espacio relleno de tierra floja. [...] En estas habitaciones tan primitivas y baratas se han encontrado carbones, cenizas y diversos objetos. Entre estos objetos predominan abundantes trozos de cerámica basta y negruzca, restos de vasijas toscas al parecer no trabajadas a trono, sin asas y únicamente con unas orejas para agarrarlas. Muchos trozos de huesos de animales, que sin duda eran cazados para la alimentación, colmillos de jabalí, varios dientes de caballo, conchas de mar, un pequeño aro de barro cocido [...], también han aparecido muchos trozos de hierro sumamente oxidados, pedazos de ópalo y pedernal. [...] Ha sido hallado también en estos parajes un anillo de cobre, [...] una moneda de cobre [...]. Parece ser una moneda de Ampurias [...]. Tiene dos centímetros de diámetro y en anverso ostenta una cabeza de Minerva mirando a la derecha y armada con plumero que cae por delante y por detrás del casco. En el reverso hay un caballo alado al galope.

En 1929 M. Milián visita de nou el lloc i aporta algunes dades sobre els jaciments (Milian, 1929). Altres autors (Ortí, 1958, Milian, 1967 i Arasa, 1983-84), han recuperat les notícies valorant la informació disponible, així veiem com F. Arasa considera les restes documentades a les Solanes com pertanyents a distints períodes cronològics, un lloc d'hàbitat de l'Edat del Bronze, la necròpolis d'època medieval i més allunyat un altre hàbitat, en aquest cas d'època ibèrica, on es van trobar dues monedes ibèriques, una d'elles possiblement, un as de la ceca d'*Untikesken*, (Mateu, 1956 i 1960, a Arasa, 1983-84).

Va trobar altres referències inèdites fins eixe moment en la sistematització que va fer P. Bosch sobre l'arqueologia a la província de Castelló, on apareixen citades diverses col·leccions particulars, com la col·lecció de destrals de pedra polida de L. Alloza, conservada en el Museu de Belles Arts de Castelló, sobre la qual diu que posseeix el contingent més important, amb peces de Morella, Vallibona, Santa Magdalena, Sant Jordi, Xert i altres llocs de la província desconeguts per haver-se perdut les etiquetes. De la col·lecció Senent cita algunes troballes pertanyents a la comarca. Mentre que en el Museu d'Història Natural de l'Institut de Castelló hi havia peces arrebegades en Morella per Antonio Boscà i en el Museu Nacional de Ciències Naturals de Madrid n'hi havia dues de la Mola de Miró de Morella. Al costat d'aquestes dades l'autor fa interessants observacions sobre la distribució d'alguns poblats del Bronze-Ferro, que «s'alcen pels passos de Morella vers el Baix Aragó i fins a la serra d'Irta».

L'Etapa Científica

En 1957 comença a excavar-se el poblament de l'Edat del Bronze de l'Ereta del Castellar a Vilafranca, moment en què s'iniciaria l'última etapa de la investigació als Ports, (Arasa, 1983-84). Encara que si ens hem de referir exclusivament al terme municipal de Morella, hauríem de retardar l'inici d'aquesta etapa fins a la dècada dels setanta, ja que no és fins eixe moment que es fan les primeres excavacions. Però la importància dels treballs realitzats a l'Ereta del Castellar i a la Moleta dels Frares, que va començar a ser excavada el 1960, justifiquen situar l'inici de l'etapa científica a finals dels cinquanta. Les referències que hem trobat sobre Morella segueixen sent notícies aïllades com les que documenta F. Ortí (1958), que conta com de xicotet jugava amb els seus amics als diners roïns,

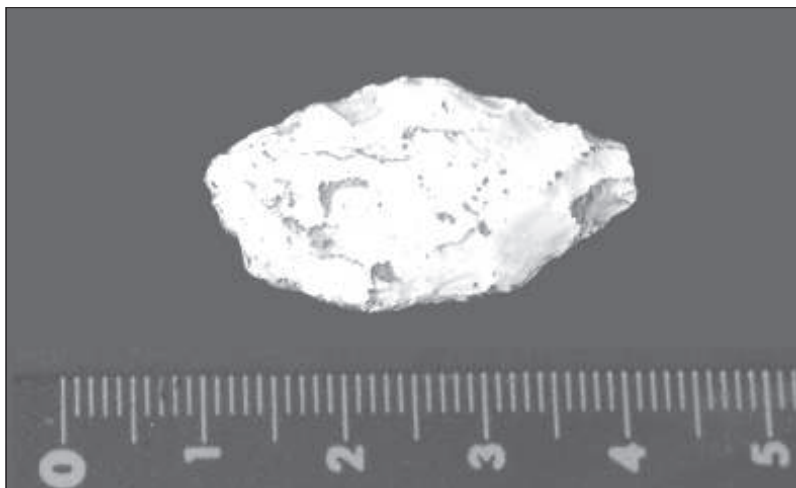
Todos los chicos teníamos nuestro buen puñado y yo conocí a un amigo que llegó a reunir un taleguito de lona lleno [...]. Digamos también que, entre todas

estas monedas a que nos referimos, no había ninguna de plata ni de oro. Eran sencillamente monedas de cobre. [...] Havian caballets (caballitos), cabezas de toro, lobos, machuelos y otras muchas.

M. Milián també fa referència a algunes troballes en la Vega del Moll, el Molí del Sol de la Vall en Morella i en la Balma (Sorita).

A finals de la dècada dels 70 i inicis dels 80, F. Arasa publica diversos treballs sobre Vilafranca, (Arasa, 1977, 1982). En 1984 arreplega en un article la història de l'arqueologia en la comarca dels Ports, treball fonamental per a conèixer la història de la investigació en aquesta comarca fins als inicis dels anys 80, (Arasa, 1983-84). Mentre P. P. Ripollés, en sengles treballs sobre la circulació monetària en l'antiguitat, arreplega nombroses notícies numismàtiques de Morella i classifica les troballes, (Ripollés, 1980, 1982). I en la síntesi que J. Eixarch publica amb motiu del centenari del descobriment de la Moleta dels Frares apareix de nou la Mola de Miró, on documenta ceràmica prehistòrica (Eixarch, 1980).

A pesar de les noves aportacions fetes per aquestos investigadors, el terme de Morella seguia presentant una imatge en què tan sols les notícies arreplegades per F. Arasa, que per primera vegada havien sigut valorades des d'una perspectiva científica, i els treballs de P. P. Ripollés,



Punta de fletxa foliforme de cronologia eneolítica, d'una col·lecció particular.

proporcionaven dades sobre l'arqueologia del terme. Un exemple d'això és la síntesi que presenta C. Olaria sobre el Neolític a Castelló, on no apareix cap jaciment de Morella, i als Ports tan sols es documenta una troballa aïllada en els abrics d'Aiguaviva (Sorita), (Olaria, 1980). El mateix ocorre amb la síntesi realitzada per F. Gusi sobre la prehistòria a Castelló, on l'única referència que hem trobat són els tallers de sílex a l'aire lliure localitzats a les moles dels Ports, ubicats cronològicament durant el Neo-Eneolític, sense documentar-se cap jaciment pertanyent a altres èpoques, (Gusi, 1981). De la mateixa manera ocorria amb altres estudis que parlaven del poblament prehistòric a la província, (Gusi, 1978, VV.AA., 1985).

A partir de la segona meitat d'aquesta dècada comencen a aparèixer alguns treballs específics, com l'estudi del tresor de monedes gregues trobat a Morella a principis de 1862 i conservat en la Biblioteca Nacional de París, (Ripollés, 1985); l'anàlisi de les pintures esquemàtiques de la Galeria de la Partició de Morella la Vella, (Sarrià, 1986-87) i l'article del medievalista morellà M. Grau sobre les restes arqueològiques musulmanes de Morella, (Grau, 1986-87). És també en aquest moment quan es publica el primer treball específic sobre un període en la comarca, (Arasa, 1987), on a partir de les dades obtingudes en les excavacions de la Moleta dels Frares, les restes documentades en tota la comarca i un exhaustiu estudi de les fonts escrites, es presenta la situació de la comarca en època romana, que pivotaria entorn del municipi de *Lesera*, situat a la Moleta dels Frares. Aquest mateix autor reprén dos anys més tard la problemàtica sobre l'hidrònim Bergantes, que ja havia sigut analitzada per altres investigadors anteriorment, arribant a la conclusió que es tracta d'un nom d'origen cèltic, relacionat amb l'arribada d'alguna tribu portadora de la cultura dels Camps d'Urnes, (Arasa, 1989). Encara que hem seguit veient com en els treballs de síntesi sobre distints períodes en la província, no apareixen referències a jaciments de Morella. En l'estudi sobre el Bronze Final-Ferro a la província de Castelló realitzat per A. Oliver i presentat en un congrés en 1986, només es documenta La Moleta dels Frares en tota la comarca, com a jaciment pertanyent a eixe període, (Oliver, 1992-93). El mateix ocorre amb l'estat

de la qüestió presentat per J. Casabó i M^a. L. Rovira sobre el Paleolític Superior i Epipaleolític microlaminar a Castelló, on l'únic jaciment d'aquesta cronologia documentat en tota la comarca és l'Abric de la Mola (la Todolella) (Casabó, 1987-88).

A principis dels noranta es publica un treball sobre les fortificacions ibèriques localitzades en el nord del País Valencià, on s'estudia el jaciment del Mas de Sabater (Morella), (Gusi, 1991). Mentre que en el treball de M. E. Tejedo sobre la transició del Bronze al Ferro en el nord del País Valencià, no se citen jaciments de Morella, encara que s'identifica el Riu Cervol com una possible ruta de penetració a l'interior, (Tejedo, 1990). La falta de troballes prehistòriques queda manifesta en el treball de F. Gusi sobre el Paleolític Superior Final i Epipaleolític a Castelló, ja que l'única referència que hem trobat de la comarca és l'Abric de la Mola (la Todolella), (Gusi, 1990-91). Junt amb aquestes publicacions més generals, segueixen apareixent alguns treballs específics, com els estudis de F. Arasa sobre diversos elements visigòtics trobats en la comarca, (Arasa, 1991a), o un estudi del poblament precristià als Ports (Arasa, 1991b).

El 1994 apareix publicat el primer treball que estudia exclusivament l'arqueologia del terme municipal de Morella, la qual cosa suposa l'aportació de nombrosos jaciments inèdits fins eixe moment. S'hi comenten un total de 39 jaciments que abracen un marc cronocultural des del Neolític fins a època medieval, (Andrés, 1994). En eixe mateix any es dona a conèixer un *corpus* sobre els gravats del nord del País Valencià, on apareixen diversos conjunts de Morella: Sant Antoni de la Vespa, Sant Antoni de Morella la Vella i la Serrada del Mas de Martí, (Mesado, 1994). Un poc més tard alguns dels jaciments donats a conèixer per J. Andrés són analitzats, junt amb altres llocs del País Valencià, en una ponència sobre el trànsit de l'Edat del Bronze Recent a l'Ibèric Antic, (Mata, 1994/96). En el mateix congrés F. Gusi cita l'existència de nou jaciments de l'Edat del Bronze en la zona dels Ports de Morella, (Gusi, 1994-1996).

Les últimes aportacions a l'arqueologia de la comarca, estan fetes pels autors que més han treballat sobre el territori. F. Arasa, que publica en 1995 un estat de la qüestió en què es repassen les dades existents sobre el poblament des de la prehistòria fins a l'Alta Edat Mitjana, (Arasa, 1995), estat de la qüestió que és de nou analitzat i publicat l'any 2000, (Arasa, 2000). Al Costat d'aquests dos treballs, les seues investigacions sobre la romanització l'han portat a publicar un estudi sobre les vies romanes al territori valencià, on apareix documentada la via Contrebia-Intibili, que des de la costa i travessant el terme de Morella, vorejaria el Bergantes fins a Lesera (la Moleta del Forcall) des d'on es dirigiria cap a l'Aragó, (Arasa, 1995).

En 1998 J. Andrés, dona a conèixer una sèrie de grafitos ibèrics realitzats sobre ceràmiques campanienses, localitzades en el jaciment de la Serrada del Mas de Martí, (Andrés, 1998). Mentre que en alguns treballs de síntesi, s'inclouen jaciments de Morella, com el presentat per N. Mesado sobre l'Edat del Bronze, on apareixen citats nou jaciments amb una cronologia del Bronze final - Ferro Antic, (Mesado, 1999). En eixe mateix any es publiquen els resultats de les excavacions realitzades en la necròpolis de l'Argilagar del Mas de García, que entre altres importants novetats, aporten la primera, i única, datació absoluta que es posseeix per a tot el terme, (Mesado, 1999). I J. Andrés en un nou treball, en aquest cas d'àmbit comarcal, presenta un nou conjunt de jaciments del Bronze Final - Ferro Antic (Andrés, 2000).

Com últimes referències cal citar, una monografia d'àmbit provincial en la qual els jaciments de Morella, com l'Argilagar del Mas de García, són valorats segons els distints períodes cronològics als que pertanyen junt amb la resta de jaciments de la província (Gusi, 2001); i en la present publicació, J. Andrés aborda el complicat tema de l'origen del poblament del Castell de Morella, on presenta i analitza les dades arqueològiques proporcionades per les seues constants prospeccions superficials.

Valoració

La història de la investigació a la comarca dels Ports demostra d'una banda la riquesa arqueològica existent en el seu territori, però també la falta de projectes d'investigació. A pesar d'això veiem com s'han realitzat importants treballs, com l'estudi de les pintures rupestres de Morella la Vella per Hernández Pacheco en 1917 i E. Sarriá en 1986, les excavacions en l'Ereta del Castellar (Vilafranca) i la Moleta dels Frares (el Forcall), els estudis sobre la romanització en la comarca per F. Arasa, els treballs de J. Andrés que han aportat un importantíssim *corpus* de jaciments inèdits fins eixe moment i les excavacions en l'Argilagar del Mas de García junt amb N. Mesado, qui a més ha estudiat diversos conjunts d'art llewantí i gravats de la comarca.

Amb les dades que posseïm en l'actualitat, extretes de les publicacions abans citades, es presenta una situació en què es coneix un bon nombre de jaciments, però aquests a penes aporten més dades que la seua situació geogràfica i cronologia relativa. Aquests dos aspectes obtinguts de recol·leccions superficials de materials.

En el terme municipal de Morella no s'han documentat fins al moment restes pertanyents al Paleolític superior, encara que procedents de l'Abric de la Mola (la Todolella), van aparèixer un conjunt de materials lítics que poden atribuir-se a un moment final del Magdalenianà (Casabó, 1987-88). Cronologia semblant a la que presenten els materials documentats en l'Abric de les Coves Llongues, un abric menut situat en un barranc que aboca les seues aigües al Bergantes a la zona de la Balma (Sorita). Aquests dos jaciments indiquen l'existència de poblament en la comarca durant els últims moments del Paleolític. La seua ubicació és prou significativa, ja que es troben vinculats a la conca del Bergantes. Probablement els grups de caça-recol·lectors utilitzarien les conques dels cursos més importants d'aigua pels avantatges que tenen a nivell econòmic i de mobilitat.

Són molts els factors que han influït en la falta de dades sobre aquests períodes, des dels derivats de la investigació en si, fins als relacionats amb la geomorfologia de la comarca, que no ha permès el desenvolupament de sistemes càrstics horitzontals i, per tant, la formació d'àmplies coves habitables, excepte comptats exemples que han sigut reutilitzats pràcticament fins als nostres dies. La mateixa problemàtica afecta a l'Epipaleolític microlaminar, que de moment no ha proporcionat restes a Morella. La referència més pròxima es documenta en la Cova Fosca (Ares del Mestre).

Respecte als últims grups de caça-recol·lectors que van poblar el terme de Morella, emmarcats dins de l'Epipaleolític geomètric, tampoc podem aportar moltes dades, la indústria documentada en la Rourera de Vilafranca (Arasa, 1982), alguns elements de l'extens jaciment lític de superfície de la Mola del Solanet i la troballa aïllada d'un triangle tipus cuina localitzat a la Vega del Moll, són les escasses evidències que posseïm de moment. La documentació de jaciments que contemplem aquest període cronològic és fonamental per a conèixer i comprendre el procés de neolitització. Precisament és en aquest context en què es desenrotllarà l'Art llewantí, o almenys alguna de les seues fases. Curiosament, els principals conjunts es troben ubicats a la conca del Bergantes (Morella la Vella, Abric de la Mola la Garumba, Abric dels Barberans, Cingle de Palanques). La situació geogràfica de Morella, que permet vincular aquest territori amb el Baix Aragó a través del Bergantes, ens ofereix la possibilitat de tindre com a referència les dades obtingudes en eixe territori. Encara que els jaciments de la Cova Fosca i el Cingle del Mas Nou d'Ares del Mestre són els jaciments més pròxims i millor documentats que es posseïxen de moment per aquesta zona.

En aquest context comencen a documentar-se els primers elements neolítics, que en el nostre cas apareixen en forma de ceràmiques decorades. Una troballa aïllada feta a Sorita, és la que ens proporciona l'exemple més antic, en tractar-se d'un fragment de ceràmica decorat amb impressions cardials i incisions. A Morella, algunes troballes documentades en superfície en la Cova Roja de la Mola de Cosme i al Castell de la ciutat, ens presenten l'existència d'almenys

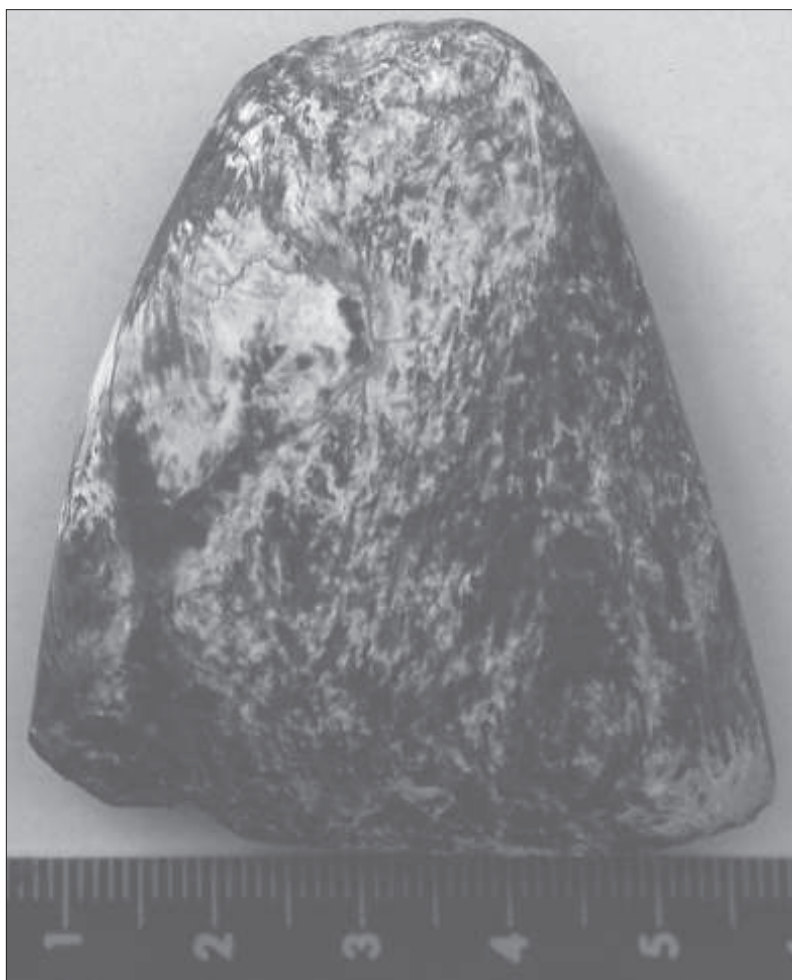
elements tecnològics i culturals clarament neolítics, pertanyents al Neolític mig o IB, la cronologia relativa del qual se situa entre finals del V mil·lenni i la primera meitat del IV a.C. Encara que moltes qüestions queden pendents de resoldre, ja que el concepte de Neolític pressuposa un canvi fonamental en les formes de vida, perquè les activitats econòmiques passen de ser predadores a productores. L'adquisició per part dels grups autòctons de les noves formes de vida, o l'arribada de nous pobladors, és un tema pendent de resoldre.

No obstant això aquest període ens ha oferit un dels testimonis més interessants de l'arqueologia a Morella, les cistes de l'Argilagar del Mas de García. L'excavació d'aquests dos monuments funeraris ha permès obtenir les primeres datacions absolutes que es coneixen per a tot el terme municipal: 4670 ± 100 BP / cal BC 3645-3260, (Mesado, 1999). I les implicacions que tenen la troballa i documentació d'aquests monuments funeraris, ens remetent a grups humans amb una economia productora i un hàbitat estable, que fixen la seua estada mitjançant diverses manifestacions, la més evident de les quals, és la construcció d'enterraments visibles que vinculen als seus morts amb el territori. La possibilitat que l'enterrament localitzat en el Mas de la Marina (Vilafranca), pertanga a una necròpolis prehistòrica és més patent després dels resultats dels treballs realitzats en l'Argilagar, la qual cosa suposaria constatar amb més fiabilitat les apreciacions abans realitzades. La possible relació de les cistes de l'Argilagar amb un conjunt de gravats documentats en el mateix paratge ens mostra una de les facetes més desconegudes de les societats prehistòriques: el món religiós.

Els gravats presenten dos elements distints, d'una banda grups de cassoles circulars i quadrangulars formant sistemes complexos; i dos antropomorfs que aparentment poden vincular-se al món de l'art esquemàtic, coincidint cronològicament i culturalment amb les cistes.

En la mateixa zona, al Mas de Nadal, es van documentar diverses estructures circulars de pedra, tal vegada fons de cabanya, en realitzar les excavacions d'urgència per la construcció d'una carretera. Però fins al moment no es coneixen els resultats de tals treballs, i no podem vincular clarament els fons de cabanya amb les estructures funeràries, no obstant això els resultats obtinguts en el jaciment de Riols I (Mequinença, Saragossa), on hi ha un poblat a l'aire lliure neolític amb diverses estructures d'habitació formades per empedrats de forma circular o ovalada amb unes datacions absolutes que situen al jaciment entre el Neolític Antic Postcardial i el Neolític Mig, (4090 ± 100 a.C., 3.150 ± 220 aC, 3000 ± 300 aC), (Royo i Gómez, 1992), invita a plantejar la possibilitat de l'existència d'un hàbitat de característiques semblants, encara que la cronologia no pot ser precisada.

En l'estudi de la prehistòria recent de les nostres terres, juguen un paper fonamental una sèrie de jaciments, coneguts tradicionalment com tallers de sílex a l'aire lliure. Aquest tipus de



Destraleta de pedra polida, utilitzada segurament en el treball de la fusta, entre el Neolític i l'Edat del Bronze

jaciments presenten una sèrie de característiques que complica extremadament la seua anàlisi, ja que en tractar-se de grans extensions de terreny on es documenten dispersos per tota la seua superfície restes de talla i elements d'indústria lítica, els estudis s'enfronten a materials desplaçats de la seua ubicació original, que a més poden pertànyer a moments cronològics distints, i han sofert una conservació diferencial important entre els distints tipus d'elements que els podien compondre.

Els treballs realitzats a Castelló i al Baix Aragó per distints investigadors intenten determinar tant la cronologia com la funcionalitat d'aquests jaciments. Per això estableixen distintes categories dins dels conjunts:

- Troballes aïllades.
- Col·leccions superficials traslladades del seu lloc de dipòsit originari.
- Estacions pedrera.
- Estacions taller.
- Fons d'habitacions aïllades o fins i tot poblats.

I es consideren com principals criteris per a la seua interpretació la presència d'elements polits, de metal·lúrgia, elements de falç, la tipologia de l'instrumental lític, l'existència de taques de cendres, la relació amb altres fenòmens culturals veïns com, estacions d'art rupestre i sepulcres megalítics i la situació que ocupen dins del paisatge circumdant.

La localització d'aquest tipus de jaciments en tota la comarca és habitual, com pot veure's en els distints estudis sobre Morella, Vilafranca o Cincorres. Aquests conjunts són el principal element per a analitzar el període cronològic comprés entre l'Epipaleolític geomètric i l'Edat del Bronze, ja que de moment els principals treballs són prospeccions arqueològiques que han permès la localització de conjunts i la recuperació de materials superficials. Els problemes que planteja la seua anàlisi, vénen determinats principalment per la falta d'estudis del material lític i la publicació selectiva dels materials, la qual cosa impedeix categoritzar molts dels llocs, determinar la cronologia o la possible explotació del lloc en distints moments. Tampoc es coneixen afloraments de sílex natural amb els quals posar en relació algunes de les estacions, ni s'han analitzat els processos postdeposicionals que han afectat els materials. En aquest sentit cobren especial interès els estudis sobre la fracturació del material lític, l'existència de retocs mecànics i les anàlisis de les pàtines.

A pesar d'això és possible realitzar algunes consideracions, que indubtablement hauran de ser contrastades amb estudis detallats de les col·leccions lítiques superficials i amb els resultats d'excavacions arqueològiques que completen la informació econòmica, paleoambiental, cronològica i cultural dels jaciments.

En primer lloc cal diferenciar els jaciments que han aportat com a úniques restes, material lític, ja que la falta d'estudis i publicacions impedeix adscriure'ls cronològicament o incloure'ls en alguna de les categories abans descrites, com ocorre per exemple amb el Tossalet del Mas de Carceller, el Mas de Fraximeno, el Mas de la Serra d'en Blasco, el Mas de Carceller, la Genoveta, el Barranc de la Billota, la Font de la Genoveta, la Torreciprés; dels quals a penes coneixem la seua ubicació i l'aparició de material lític en forma de restes de talla i útils retocats. D'altres jaciments com la Pista del Bosc, coneixem la documentació d'alguns elements com a raspadors, fulls, puntes i un nucli piramidal i de la Mola del Mas del Solanet es coneix l'existència d'elements de caràcter epipaleolític, geomètrics en forma de segments amb retoc a doble bisell, ubicats cronològicament entre finals del V i la primera meitat del IV mil·lenni a.C i foliacis amb retoc pla, bifacial i cobrent amb una cronologia pertanyent ja al III aC, (Andrés, 2002, en premsa). El que serveix per a il·lustrar un dels principals problemes que presenten els jaciments lítics de superfície, l'existència de materials pertanyents a distints períodes cronològics.

Troballes i jaciments	Cronologia	Materials	Ubicació
Abric de la Mola (la Todolella) ..	Magdalenià final	Indústria lítica	Abric
Abric de la Balma	Magdalenià final	Indústria lítica	Abric
1 Mas de Nadal I	Neolític	Ceràmica a mà, sílex retocat, restes de talla, estructures, fauna ..	En pla
2 Cova de la Roca Roja	Neolític - Ferro Antic	Ceràmica a mà, sílex retocat, restes de talla, punxó d'os, pesa de teler, molí de mà, punxó i punta de fletxa de bronze	Cova
3 Castell de Morella	Neolític - Edat Mitjana	Ceràmiques, sílex retocat, restes de talla, pedra polida,	Cova, abric i en alt
4 Cova de la Font Donzella	Neolític - Edat del Bronze ..	Ceràmica a mà	Cova
5 Abrics de Morella la Vella	Neolític	Art rupestre	Abric
6 Abric de la Mola de Miró	Neolític	Art rupestre	Abric
Abric dels Barberans (el Forcall)	Neolític	Art rupestre	Abric
Covatina del Tossalet del Mas de la Rambla	Neolític	Art rupestre	Abric
Cingle de Palanques	Neolític	Art rupestre	Abric
Troballes de pedra polida	Neolític - Edat del Bronze ...	Destrals aixades, macs de miner	Troballes aïllades
7 Cistes de l'Argilagar del Mas de Garcia	Neolític	Soterrament doble	En pla
Mas de Marina (Vilafranca)	Neolític?	Enterrament	En pla
8 Antropomorfs de l'Argilagar del Mas de Garcia	Neolític	Gravats	En vessant
9 Mas de Fraximeno	Neolític - Edat del Bronze	Sílex retocat, restes de talla i estructures	En pla (suau promontori)
10 Tossalet del Mas de Carceller	Neolític - Edat del Bronze ..	Sílex retocat i restes de talla	En pla
11 Pista del Bosc	Neolític - Eneolític	Sílex retocat i restes de talla	En vessant
12 Observatori forestal de la Torreciprés	Neolític - Eneolític	Sílex retocat i restes de talla	En vessant
13 La Torreta	Eneolític	Sílex retocat, restes de talla, pedra polida, molí de mà, ceràmica a mà i braçalet de pectunculus	En pla
14 El Colomer	Eneolític	Sílex retocat, restes de talla, pedra polida, ceràmica a mà	En pla
15 Pont de Taules	Eneolític	Sílex retocat, restes de talla, molí de mà, ceràmica a mà	En pla
16 La Perera	Eneolític, Edat del Bronze, Ibèric i Medieval	Sílex retocat, restes de talla, ceràmica a mà, pedra polida,	En vessant i en altura
17 La Torrassa	Eneolític i Medieval	Sílex retocat, restes de talla, pedra polida, molí de mà,	En vessant i en pla
18 Muixacre	Edat del Bronze	Ceràmica a mà	En alt
19 Corral de Sta. Agueda	Edat del Bronze	Ceràmica a mà	En alt
La Roca Parda (Portell)	Edat del Bronze	Destrals de bronze i motles	Desconegut
20 Tossal de les Beates	Edat del Bronze	Ceràmica a mà, sílex retocat, restes de talla, molins de mà material de construcció	En alt
21 Collet de Sant Pere	Edat del Bronze	Ceràmica a mà, molí de mà, allisador	En alt
22 Font d'en Torres	Edat del Bronze	Sílex retocat, restes de talla, ceràmica a mà, molins de mà i restes de construccions	En alt
23 Herbeset	Edat del Bronze Ibèric i Medieval	Ceràmica a mà, a torn i carrilades	En alt
24 Venta d'Olivares	Edat del Bronze	Sílex retocat, restes de talla, ceràmica a mà i material de construcció	En alt
25 Torremontserrat	Edat del Bronze i Medieval	Sílex retocat, restes de talla, ceràmica a mà i a torn, moneda medieval	En alt
26 Mas de Cluc	Edat del Bronze	Ceràmica a mà, sílex retocat, restes de talla i molí a mà	En alt

Jaciments del terme de Morella (numerats) i alguns de la comarca.

Mentre que els jaciments de la Torreta, el Colomer, el Pont de Taules, la Perera i la Torrasa presenten una sèrie de característiques i materials que ens permeten aprofundir en alguns aspectes.

Els materials estan compostos de ceràmica a mà, pedra polida, molins de mà, indústria lítica entre la qual destaca la documentació de puntes de fletxa i un element de falç a la Torrasa, petxines marines, algunes d'elles perforades, restes d'obsidiana a la Perera i l'existència d'estructures en la Torreta i el Pont de Taules. La ubicació també resulta prou significativa, ja que tots ells es troben situats en terrasses fluvials o zones planes pròximes als rius Bergantes o Calders.

Amb aquestes dades, sempre tenint en compte els condicionants exposats mes amunt, poden plantejar-se algunes qüestions sobre la cronologia relativa dels jaciments en base a la presència d'alguns elements lítics com els foliacis, destacant les puntes de fletxa amb retoc pla bifacial i cobrents, i la utilització de sílex tabular o la documentació de pedra polida, molins de mà i un braçalet de *Pectunculus*, que ens situen a aquests jaciments en genèric tercer mil·lenni a.C.

La funcionalitat vindria determinada per la documentació d'estructures i la diversitat de materials apareguts en cadascun d'ells, així com per la ubicació dels jaciments que mantenen



Diversos elements de pedra polida localitzats al terme de Morella, situats cronològicament entre el Neolític i l'Edat del Bronze

un patró d'assentament semblant al documentat en altres llocs, la qual cosa permet caracteritzar aquests jaciments com a llocs d'hàbitat. Mentre que la documentació d'activitats econòmiques productores pot plantejar-se per l'aparició en tots els jaciments de molins de mà, un element de falç en La Torrasa i la significativa posició dels jaciments en zones planes on es troben les millors terres de cultiu i els cursos d'aigua. I l'excelsion troballa de restes d'obsidiana en La Perera, les anàlisis de la qual situen el seu origen en el Sud-est peninsular, ens permet suposar que aquests grups es trobaven immersos dins de les xarxes d'intercanvi a llarga distància, a més de mantindre contactes amb la costa, perquè és constant l'aparició de petxines marines en tots els jaciments.

Els estudis realitzats en zones pròximes, com les conques dels rius Guadalopec i Regallo, han permès determinar nombrosos aspectes dels jaciments lítics de superfície, com és l'aparició d'elements paleolítics en forma de raspadors, burins, perforadors, mosses i pics, la seua perduració en el temps, ja que també es documenten des de peces típicament neolítiques, com els perforador de retoc cobrents, fins a peces de l'Edat del Bronze. Inclús es planteja l'existència durant l'Eneolític d'una explosió demogràfica, moment en què seguirien ocupant-se coves i abrics, però, sobretot, es generalitzarien els assentaments a l'aire lliure (Álvarez, 1985).

El HCT, Horitzó Campaniforme de Transició, no està documentat de forma clara a Morella,

excepte per un trosset de ceràmica trobat en el Castell de la ciutat.

Mentre que de l'Edat del Bronze, junt amb els jaciments citats per Segura Barreda i revisats per F. Arasa, J. Andrés documenta 17 emplaçaments nous. En línies generals aquests jaciments presenten una ubicació en altura, ocupant moles i turons de fàcil defensa i en alguns d'ells encara és possible observar restes de construccions. Els materials que normalment s'associen a aquests jaciments estan formats per ceràmiques fetes a mà, de factura tosca, en alguns casos decorades amb cordons, llisos o digitats, molins de mà barquiformes i escàs material lític.

Aquests jaciments són classificats pel seu investigador en una genèrica Edat del Bronze, encara que altres autors, basant-se en la publicació de J. Andrés, han matisat la cronologia d'algun d'ells. Per exemple el Tossal de les Beates, Herbeset, St. Antoni de Morella la Vella, la mola del Mas d'Aguilar i el Mas de Sabater són classificats en el Bronze Final (1100/1000 - 700 a.C.), (MATA, 1994/96); per la seua banda N. Mesado situa el jaciment del Mas de Moreno en el denominat Bronze de Transició, (1350 a.C. / 900 a.C.); i els jaciments del Tossal de les Beates, el Tossal de Tous, Sant Antoni de Morella la Vella, la Mola del Mas d'Aguilar, la Foia de la Torre i la Torrescucla, en el Bronze Final o Ferro I, rebent aquests jaciments influències de la cultura dels Camps d'Urnes a través del Baix Aragó, sense que arriben fins a ells les influències colonials. Segons J. Andrés, en aquest context cal diferenciar els jaciments pertanyents al Bronze Final, que arrelats en el Bronze Ple o Valencià reben alguns elements dels Camps d'Urnes, com la Moleta d'Allepús, Mola del Mas d'Aguilar i la Serra de Sànches; dels jaciments que a pesar de posseir perduracions del Bronze Final, presenten materials típics dels Campos d'Urnes i que presumiblement rebran les influències colonials, arribant en alguns casos a la iberització, com el Collet dels Castellans, la Torre de les Comes, Morella la Vella, el Maset de Querol, Macià Querol, el Tossal de Sabater, la Foia de la Torre i el Tossal de la Torrescucla.

Possiblement relacionat amb les influències dels Camps d'Urnes, estiga l'origen de l'hidrònim Bergantes (Arasa, 1989).

Les excavacions de l'Ereta del Castellar a Vilafranca ofereixen algunes dades interessants sobre l'economia de les societats del Bronze, ja que s'hi van documentar restes de blat dur i blat túrgid, espelta, ordi, possibles indicis de sègol i billotes. Açò, a més de la notícia de la troballa de dues destrals de bronze amb els seus respectius motles a Portell, i l'existència d'almenys una maça de miner en una col·lecció particular, ens parlen de la realització d'activitats metal·lúrgiques a la comarca i a Morella.

Alguns dels llocs abans citats presenten entre els seus materials ceràmiques fetes a torn amb les característiques típiques de l'Ibèric Antic, (575/550-475/450 a.C), decoració pintada amb motius geomètrics, urnes d'orelletes i llavis subtriangulars, com la Foia de la Torre, el Mas de les Solsides, els Roques de Beneito, el Mas del Solanet i la Torrescucla, la qual cosa demostra la perduració de l'hàbitat. La majoria d'aquests jaciments presenten al seu torn materials pertanyents a època ibèrica plena. En total, J. Andrés documenta 14 enclavaments classificats com a ibèrics. El poblament d'aquesta època té com a característica comuna la situació en altura dels jaciments, encara que hi ha diferències entre ells, sobretot respecte a la seua grandària. F. Arasa assenyala l'existència de quatre tipus d'assentaments; les torres, xicotets llocs amb algunes cases adossades a la fortificació; recintes de reduïda extensió que ocupen llocs de fàcil defensa amb una torre com a fortificació principal; recintes fortificats amb torres i muralles i una incipient organització urbana; i els nuclis urbans amb una superfície prou major que els anteriors i una estructura urbana complexa, (Arasa, 1987). Encara que la falta d'excavacions no permet concretar alguns aspectes com les principals activitats econòmiques, l'existència de jaciments especialitzats o el funcionament d'intercanvis amb àrees veïnes. A pesar d'això algunes dades com la troballa del tresor de monedes de Morella format per *fraccionarias ampuritanas*, amb algunes peces d'origen extrapeninsular i una data d'ocultació de mitjan del S. IV a.C., indica l'existència d'elits socials que acumularien riqueses amb la finalitat de

mantindre el seu estatus social. Les monedes eren considerades dins del món indígena com a objectes exòtics i normalment les transaccions comercials es realitzaven per mitjà d'intercanvis de mercaderies. Encara que les monedes fraccionàries facilitaven l'intercanvi a xicoteta escala, açò pot interpretar-se com l'assimilació per part de la societat ibèrica de la moneda com a element en les transaccions comercials. El tresor junt amb l'aparició d'un gra de collar de pasta vítria púnica en la Serrada, pot ser relacionat amb rutes comercials que vinculen la zona interior de Morella amb la costa, on jaciments com el Puig de la Nau documenten aquesta sèrie d'activitats.

Alguns d'aquests llocs perduraran fins a l'època romana, encara que molts d'ells abandonats, i es mantenen només aquells de major superfície. En aquesta època l'hàbitat s'estructura entorn de tres tipus d'assentaments: les *villae*, que són xicotets assentaments rurals, ubicats en zones planes on l'agricultura ofereix millors condicions i accés a les xarxes viàries; els *oppida*, que segurament tindrien funcions en l'organització del territori, encara que no poden ser considerats com a ciutats; i el centre administratiu del territori, la ciutat de *Lesera* (Arasa, 1987).

Després del progressiu abandó de la Moleta dels Frares en la segona meitat del S. III d.C., segurament afectada per la crisi d'eixe segle, el Castell de Morella començaria a adquirir una importància major. Apareixent en època musulmana com a centre d'un extens territori, que mes o menys coincideix amb l'actual comarca dels Ports. Segurament la necròpolis documentada en l'Hostal Nou es corresponga amb aquesta cronologia.

Bibliografia

- ADOLFO (1917): «Importante descubrimiento en Morella la Vella. Pinturas rupestres» *Morella y su Comarca*, 20, 203-204.
- ADOLFO (1917): «Entreviu con el Dr. D. Eduardo Hernandez Pacheco.» *Morella y su Comarca*, 21, 209-211.
- ALVAREZ, A. (1985): «Talleres de sílex de las áreas de los ríos Guadalope y Regallo» *Bajo Aragón Prehistoria*, V, 87-103.
- ANDRÉS, J. (1994): «Aportaciones a la arqueología de Els Ports. Hallazgos y yacimientos arqueológicos inéditos del término municipal de Morella» *Archivo de Prehistoria Levantina*, XXI, 155-181.
- ANDRÉS, J. (1998): «Grafitos ibéricos sobre cerámicas campanienses procedentes de la Serrada del Mas de Martí del Moll (Morella, els Ports)» *Quaderns de Prehistòria i Arqueologia de Castelló*, 19, 441-443.
- ANDRÉS, J. (2000). «El Bronce Final - Ferro I a la comarca dels Ports» *Actes de la XL Assembla Intercomarcal d'Estudiosos Morella*, I, 39-60.
- ARASA, F. (1977): «Estudio arqueológico de Vilafranca del Cid (Castellón)» *Cuadernos de Prehistoria y Arqueología Castellonenses*, 4, 14-26.
- ARASA, F. (1982): «Arqueologia del terme municipal de Vilafranca» *Boletín de Amigos de Morella y su Comarca*, VI, 5-28.
- ARASA, F. (1983-84). «Història de l'arqueologia a la comarca d'Els Ports» *Boletín de Amigos de Morella y su Comarca*, año VI, 5-28.
- ARASA, F. (1987): *Lesera (La Moleta dels Frares, El Forcall). Estudi sobre la romanització a la comarca de Els Ports*. Castellón, Diputación de Castellón.
- ARASA, F. (1989). «Notes sobre l'hidrònim Bergantes» *Boletín de la Sociedad Castellonense de Cultura*, LXVI, 163-171.

- ARASA, F. (1991): «El poblament medieval pre-cristià en la comarca dels Ports segons la documentació», *Miscel·lania dedicada a la memòria de Mossén Manuel Milián Boix*, A.M.Y.C, 83-102.
- ARASA, F. (1991a). «Un “osculatori” i dues plaques de cinturó de la comarca dels Ports (Castelló)» *SAGUNTUM*, 24, 203-210.
- ARASA, F. (1995): «Arqueología» dins GRUP D'ESTUDIS DELS PORTS (ed.) (1995): *La comarca dels Ports*, Barcelona, Publicacions de l'Abadia de Montserrat, 39-46.
- ARASA, F. i V. M. ROSSELLÓ (1995): *Les vies romanes del territori valencià*. València.
- ARASA, F. (1999): «Arqueologia del terme municipal de Cincorres» dins AJUNTAMENT DE CINCTORRES (ed.) (1999) *Cincorres*, VOL.I, 101-113.
- ARASA, F. (2000): «La Comarca dels Ports desde la Prehistoria fins l'Alta Edad Mitjana» *Actes de la XL Assemblée Intercomarcal d'Estudiosos Morella*, I, 15 -38.
- ARIGÓ, L. M. (1879): *Memoria de los trabajos llevados a cabo por la Sociedad Arqueológica Valenciana durante el año 1878*. Valencia.
- ARIGÓ, L. M. (1880): *Memoria de los trabajos llevados a cabo por la Sociedad Arqueológica Valenciana durante el año 1879*. Valencia.
- ARNAL, J. P., i D. FLETCHER (1968): «La Ereta del Castellar (Villafranca del Cid, Castellón)», *Serie de Trabajos Varios del S. I. P*, 35.
- BARANDIARAN, I. i A. CAVA (1985): «Las industrias líticas del Epipaleolítico y Neolítico en el Bajo Aragón», *Bajo Aragón Prehistoria*, V, 49-85.
- BENAVENTE, J. A. (1992): «Las industrias de foliáceos del Bajo Aragón. Su relación con el litoral mediterráneo» *Aragón / Litoral Mediterráneo. Intercambios culturales durante la prehistoria*, Institución Fernando el Católico, 569-588.
- BERNABEU, J. i B. MARTÍ (1992): «El País Valenciano de la aparición del Neolítico al Horizonte Campaniforme», *Aragón/Litoral Mediterráneo. Intercambios culturales durante la prehistoria*. Institución Fernando el Católico, 213-234.
- BORDÁS, M. (1920): «Las pinturas rupestres de Morella la Vella I», *Morella y su Comarca*, 4, 25-26.
- BORDÁS, M. (1920): «Las pinturas rupestres de morella la Vella II», *Morella y su Comarca*, 5, 33-34.
- BORDÁS, M. (1920): «Las pinturas rupestres de Morella la Vella III» *Morella y su Comarca*, 6, 38-40.
- BORDÁS, M. (1920a): «Los restos arqueológicos del Mas de les Solanes I», *Morella y su Comarca*, 21, 165-166.
- BORDÁS, M. (1920b): «Los restos arqueológicos del Mas de les Solanes II», *Morella y su Comarca*, 21, 171-172.
- BORDÁS, M. (1920c): «Los restos arqueológicos del Mas de les Solanes III», *Morella y su Comarca*, 24, 180.
- BORDÁS, M. (1921): «Los restos arqueológicos del Mas de les Solanes IV», *Morella y su Comarca*, 25, 143-144.
- BOSCH, P. (1924): «Els problemes arqueològics de la Província de Castelló», *Boletín de la Sociedad Castellonense de Cultura*, V, 81-120.
- CAMPO, M. (2001): «Concepte i funció de la moneda a les ciutats gregues. Reflexions entorn d'Emporion i Rhode (Segles V-III a.C.)», *V Curs d'Historia monetaria d'Hispania. Moneda i vida urbana*, 9-27.
- CASABÓ, J. i M^a. L. ROVIRA (1987-88): «El paleolítico superior y epipaleolítico microlaminar en Castellón. Estado actual de la cuestión», *SAGUNTUM*, 21, 47-107.

- EIXARCH, J. (1980): «El centenario de La Moleta», *Boletín de Amigos de Morella y su Comarca*, IV, 10-26.
- FLETCHER, D. (1973): «Morella la Vella (Morella)», *Gran Enciclopedia de la Región Valenciana*, VII, 245-246.
- FURTWÄNGLER, A. E. (1971): «Remarques sur le plus anciennes monnaies frappes en Espagne», *Schweizer Münzblätter*, 81, 13-21.
- GRAU, M. (1986-87): «Els Ports de Morella (La comarca i les restes arqueològiques musulmanes morellanes. Siurana de Quadres)», *Boletín de Amigos de Morella y su Comarca*, VIII, 103-108.
- GUARDIOLA, M. (1999): «Introducció a la Prehistòria del terme de Cinctorres» dins *Cinctorres*, Vol. I. Ajuntament de Cinctorres, 83-100.
- GUSI, F. (1978): «Ecosistemas y grupos culturales humanos en las comarcas de Castellón durante el Pleistoceno y mitad del Holoceno», *Cuadernos de Prehistoria y Arqueología Castellonenses*, 5, 191-206.
- GUSI, F. (1981): *Castellón en la Prehistoria*. Castellón.
- GUSI, F. (1990-91): «Reflexiones en torno al conocimiento actual del Paleolítico Superior Final y Epipaleolítico en las comarcas de Castellón. Réplica a un estado de la cuestión irreflexivo», *Cuadernos de Prehistoria y Arqueología Castellonenses*, 15.
- GUSI, F. (1994-1996): «La distribució territorial del poblament entre els rius Palancia i Ebre a la segona meitat del segon mil.lenari», *GALA*, 3-5, 49-58.
- GUSI, F. (2001): *Castellón en la Prehistoria. Memoria de los tiempos de ensueño*. Castellón.
- GUSI, F. (2001-2002): «Distribución territorial y evolución cronocultural durante la Edad del Bronce en tierras de Castellón», ...*Y acumularon tesoros. Mil años de historia en nuestras tierras*, Caja de Ahorros del Mediterráneo, 163-179.
- GUSI, F. (2000): *XXV Aniversario S. I. A. P.*, Castelló.
- GUSI, F. i altres (1991): «Modelos de fortificación ibérica en el Norte del País Valenciano» Fortificacions. La problemàtica de l'Ibèric ple: segles IV-III a.C. *Actes del Simposi Internacional d'Arqueología Ibérica*, 79-102.
- HERNÁNDEZ, E. (1917): «Estudios de arte rupestre I. Prospección de las pinturas rupestres de Morella la Vella», *Revista de la Real Academia de Ciencias Exactas, Físicas y Naturales de Madrid*, XVI, 62-84.
- HERNÁNDEZ, E. (1918): «Estudios de arte prehistórico I. Prospección de las pinturas rupestres de Morella la Vella», *Comisión de Investigaciones Paleontológicas y Prehistóricas*, 16, 1-16.
- MARTÍ, B. (2000-2001): «Los poblados coronan las montañas. Los inicios de la investigación valenciana sobre la Edad del Bronce» ...*y acumularon tesoros. Mil años de historia en nuestras tierras*. Caja de Ahorros del Mediterráneo.
- MATA, C i altres. (1994/96): «El País Valencià del Bronze Recent a l' Ibèric Antic: El procés de formació de la societat urbana Ibèrica», *GALA*, 3-5, 183-217.
- MATEU, F. (1956): «Hallazgos monetarios XIII», *Numario Hispánico*, IV, 315-328.
- MATEU, F. (1960): «Hallazgos monetarios XVIII», *Numario Hispánico*, IX, 179-168.
- MESADO, N. i J. ANDRÉS (1999): «La necrópolis megalítica del Argilagar del Mas de García (Morella, Castellón)», *Archivo de Prehistoria Levantina XXIII*, 85-156.
- MESADO, N. (1999): *Los movimientos culturales de la Edad del Bronce y el Mediterráneo como vía de llegada*, Trabajos Varios del S. I. P., 96, València.
- MESADO, N. i J. L. VICIANO (1994): «Petroglifos en el septentrion del País Valenciano.» *Archivo de Prehistoria Levantina*, XXI, 187-286.

- MILIAN, M. (1929): *Notas inéditas sobre Les Solanes*, Morella.
- MILIAN, M. (1952): *Morella (Puertos y Comarca)*. *Historia y Arte*. Morella.
- MILIAN, M. (1967): *Morella y sus aldeas*. Barcelona.
- OLARIA, C. (1980): «Aportación al conocimiento de los asentamientos neolíticos en la provincia de Castellón.» *Cuadernos de Prehistoria y Arqueología Castellonenses*, 7, 31-87.
- OLIVER, A. (1992-93): «El Bronce Final - Hierro en la provincia de Castellón» *Bajo Aragón Prehistoria*, IX-X.
- OLIVER, A. (1997): «La cerámica ibérica de Castellón durante el ibérico antiguo y pleno» *Recerques del Museu d'Álcoi*, 6, 11-19.
- ORTÍ, F. (1958): *Historia de Morella. I Prehistoria y Protohistoria*. Benimodo.
- PLA, E. (1973): «Morella (arqueología)» dins *Gran Enciclopedia de la Región Valenciana* VII, 224.
- RIPOLLÉS, E. (1997): «La Ereta del Castellar (Vilafranca): avance a la revisión de un yacimiento del Bronce Valenciano», *Archivo de Prehistoria Levantina*, XXII, 157-178.
- RIPOLLÉS, P. P. (1980): *La circulación monetaria en tierras valencianas durante la antigüedad*. Asociación Numismática Española.
- RIPOLLÉS, P. P. (1982): *La circulación monetaria en la tarraconense mediterránea*. Trabajos Varios del S.I.P.
- RIPOLLÉS, P. P. (1985): «Las monedas del Tesoro de Morella conservadas en la Biblioteca Nacional de París», *Acta Numismática*, 15.
- RIPOLLÉS, P. P. (1989). «Fraccionarias ampuritanas. Estado de la investigación» *Archivo de Prehistoria Levantina*, XIX: 303-317.
- ROYO, J. I. i F. GÓMEZ, F. (1992): «Riols I: un asentamiento neolítico al aire libre en la confluencia de los ríos Segre y Ebro», *Aragón/Litoral Mediterráneo. Intercambios culturales durante la Prehistoria*. Institución Fernando el Católico, Zaragoza, 297-308.
- SARRIÀ, E. (1986-87): «Las pinturas esquemáticas de la galería de la Partició (Morella la Vella, Castellón)», *Bajo Aragón Prehistoria*, VII-VIII, 205-210.
- SARTHOU, C. (1913-15): *Geografía general del Reino de Valencia. Provincia de Castellón*. Barcelona.
- SEGURA, J. (1868): *Morella y sus aldeas. Corografía, estadística, historia, tradiciones, costumbres, industria, varones ilustres, etc. de esta antigua población y de las que fueron sus aldeas*.
- SENENT, J. J. (1917): «Sobre prehistoria del Maestrazgo. Nuevas pinturas rupestres en Morella la Vella», *Las Provincias*, 17 de Octubre.
- TEJEDO, M. E. (1990): «La transición del Bronce al Hierro en el Norte del País Valenciano» *Butlletí de la Associació Arqueològica de Castelló «LLansol de Romaní»*, 8.
- VILANOVA, J. i J. LA RADA (1894): *Geología y Protohistoria ibéricas*. *Historia general de España*.
- VILLARONGA, L. (1994): *Corpus nummus ante augusti aetatem*. Barcelona.
- VILLARONGA, L. (1995): «L'emissió emporitana amb cap de be i revers de creu puntejada de la segona meitat del segle V a. C.», *Acta Numismática*, 25, 17-31.
- VILLARONGA, L. (1996): «A propos de monnais massaliotes inédites trouvées en Catalogne», *Cahiers Numismatiques*, 129, 7-10.
- VIVES, J. (1877): *Memorias de los trabajos llevados a cabo por la Sociedad Arqueológica Valenciana durante los años 1874, 1875 y 1876*. València.
- VV.AA (1985): *La Provincia de Castellón de la Plana. Tierras y Gentes*. Caja de Ahorros y Monte de Piedad de Castellón.