

El Castell de Morella (II)

El Calcolític o Eneolític

Ximo Andrés Bosch*

*Arqueòleg. ximogorreta@gmail.com

Resum

L'objectiu d'aquesta nova entrega és l'aproximació als canvis profunds socioculturals i materials que es van poder produir en la població assentada al castell de Morella i voltants entre les darreries del III i principis del II mil·lenni a.C., que caracteritzaran el trànsit del Neolític a l'Edat del Bronze.

Paraules clau: Coure, Metalúrgia, Calcolític, Campaniforme, Aixovar funerari, Jerarquització social.

Abstract

The main aim of this new release is to make an approach to the deep sociocultural and material changes that took place in Morella's castle settlement and surroundings between the ending of the III milenium BC and the beginning of the II milenium BC. This period marks the transition from the Neolithic to the Bronze age.

Key words: Cupper, Metallurgy, Chalcolithic, Bell-shaped, Burial, Social hierarchy.

El Calcolític

El Calcolític o Edat del Coure, situat culturalment entre el final del Neolític i els començaments de l'Edat del Bronze, va suposar per a les societats prehistòriques arrelades encara a les tradicions neolítiques un conjunt de transformacions lentes que els van abocar a un nou modus de vida on el desenvolupament progressiu de l'agricultura i la ramaderia es traduirà en un augment demogràfic els components del qual s'aniran concentrant en poblats menuts amb un model més o menys pre o protourbà, situats generalment a les zones planes properes als cursos d'aigua, en els quals es començarà a rastrejar una organització social complexa que desembocarà en una incipient estratificació o jerarquització social.

Aquesta nova manera de viure comportarà també un ritual funerari nou de inhumació d'indubtables connotacions religioses com ho demostra l'aparició, en els aixovars funeraris, d'ídols oculats o representacions estilitzades de la figura humana, fets generalment d'os. Aquests soterraments, col·lectius o múltiples, s'efectuaran en coves naturals, la majoria, o artificials com la Cova (Càlig) on l'any 1929 es van descobrir les restes inhumades d'uns vint individus juntament amb una sèrie de materials lítics i ceràmics que conformarien l'aixovar funerari; també es fan els enterraments en estructures funeràries megalítiques –absents fins al present al País Valencià– i, excepcionalment en sitges com les trobades l'any 1917 al jaciment de Vila Filomena de Vila-real.

Entre les innovacions materials més notables destacarem, a partir de l'últim terç del III mil·lenni a.C., l'aparició de la metal·lúrgia que, juntament amb la introducció del vas campaniforme, seran els elements definidors d'aquest període denominat al País Valencià Horitzó Campaniforme de Transició o Neolític II C (Bernabeu, 1894: 9) que abraçaria aproximadament des del 2200 al 1800 a.C.

Els primers metal·lúrgics

Com ja hem apuntat, l'aparició de la metal·lúrgia, primer del coure i posteriorment del bronze, va suposar un canvi profund sociocultural i econòmic a les comunitats prehistòriques i es considera com una de les innovacions més importants entre els avenços tecnològics duts a terme per l'home. El fenomen metal·lúrgic només es va poder desenvolupar en societats excedentàries que es podien permetre mantenir artesans especialistes dedicats a aquesta activitat, allunyats de les faenes primàries, on els individus, les famílies, els clans o els grups elitistes controlarien els recursos miners, la producció i els intercanvis comercials.

Encara que el coure natiu ja s'havia treballat anteriorment amb la tècnica del cop de martell en jaciments neolítics d'Anatòlia, les primeres evidències d'una autèntica activitat metal·lúrgica amb processos de fundició i, posteriorment, amb aleacions d'altres metalls es documenten en el V mil·lenni en els centres metal·lúrgics del Pròxim Orient, situats a la regió del Ponto, entre Anatòlia i Armènia des d'on, seguint les tesis difusionistes, es va estendre cap a Europa i, per tant, a la península Ibèrica a través de l'Egeu i els Balcans.

Deixant de banda la complicada i vella qüestió de l'autoctonia o no de l'origen de la metal·lúrgia a la Península Ibèrica, la tradició investigadora considera les àrees meridionals peninsulars, amb els complexos culturals de los Millares al SE i Vilanova de San Pedro i Zambujal al SW, com originàries o receptores, –segons escoles i autors–, del fenomen metal·lúrgic ja des dels començaments avançats del III Mil·lenni a.C. Per a la resta de la Península Ibèrica s'accepta, en general, l'inici de la metal·lúrgia a finals del III mil·lenni coincidint amb l'aparició del vas campaniforme.

Segons pareix, el País Valencià no va dur a terme un paper preponderant als inicis de la metal·lúrgia peninsular degut potser a desconeixement de la tècnica motivat per un procés sociocultural distint i per l'escassetat de recursos miners naturals. És per això que durant el Calcolític precampaniforme no s'evidencien al país Valencià activitats metal·lúrgiques de producció pròpia, sinó que els primers objectes metàl·lics trobats arriben ja elaborats d'altres zones a través dels intercanvis comercials. Només, a partir de finals del III Mil·lenni i coincidint amb l'aparició del fenomen campaniforme, trobarem les primeres evidències d'una certa activitat metal·lúrgica autòctona preferentment als jaciments meridionals, que seran els primers en rebre les influències dels centres miners i metal·lúrgics del SE peninsular i que s'aniran estenent paulatinament cap al nord del País.

Davant la relativa escassetat de troballes de metal·listeria prehistòrica i la pobresa dels recursos minerals, tampoc pareix que la província de Castelló tinguera cap protagonisme en el desenvolupament de l'activitat metal·lúrgica. Solament els afloraments cuprífers de la Serra d'Espadà, sobretot en els termes municipals d'Artana, d'Eslida i de Xòvar, van poder ser explotats en la prehistòria. Eren de fàcil localització i extracció perquè es trobaven en filons i menes a flor de terra.

A la comarca dels Ports són escassos els jaciments que, de moment, hagen aportat objectes metàl·lics prehistòrics notables i no precisament pertanyents a les etapes més antigues de la implantació de la metal·lúrgia.

L'any 1924 Bosch Gimpera publicava una punta de fletxa de bronze de peduncle i aletes i secció ovalada com a procedent de Bel (Tinença de Benifassà), actualment perduda, i la datava a l'Edat del Bronze (Bosch, 1924: 98; Simon, 1998: 182).

De les excavacions arqueològiques fetes el 1957 pel S.I.P. de la Diputació de València a l'Ereta del Castellar de Vilafranca, procedeixen: una punta de fletxa de bronze de punxa arrodonida amb peduncle i suposades aletes, dos punxons biapuntats de coure de

seccions quadrada i arrodonida respectivament i dos fragments d'escòria de coure, que ens indicarien activitat metal·lúrgica al poblat. Aquests materials van ser datats en moments avançats de l'edat del Bronze (Arnal, Prades i Fletcher, 1968; Simon, 1998: 182).

Martí Oliver parla, citant Vilanova i de la Rada, de la troballa d'unes destrals de bronze amb els seus motles procedents, sense més precisió, de la partida de la Roca Parda de Portell (encara que en realitat és del terme de Cinctorres), una de les quals és de ranura i una ansa i l'altra té dos espigons (Vilanova i de la Rada, 1894; Martí, 2001-02: 123). Creiem que la procedència dels materials seria del Turó de la Barçella o del Tossalet de la Costa de l'Albardó, únics poblats coneguts amb materials de l'Edat del Bronze molt pròxims a la Roca Parda i situats estratègicament a les dues ribes de la Rambla Celumbres amb contacte visual i fins i tot auditiu (Guardiola, 1999: 86-91).

De la Cova Puntassa de Coratxà procedeix una sèrie d'utils metàl·lics que pertanyen, segons pareix, a l'aixovar funerari d'una inhumació de l'Edat del Bronze. El conjunt, dipositat al Museu de Belles Arts de Castelló, es compon d'una destral triangular plana de secció rectangular i engruiximent als extrems, un punyal de dos rebles de fulla triangular amb restes de fusta del

mànec, una punta de fletxa lanceolada de secció plana i peduncle fracturat, una altra punta de fletxa de peduncle i aletes de secció aplanada, un punxó biapuntat de secció quadrada al centre i circular a les puntes per l'acció rotatòria de l'ús i un fragment de vareta de secció circular i extrems arrodonits. Les anàlisis metal·logràfiques realitzades sobre aquestes peces confirmen l'adscripció al Bronze Tardà o Bronze Final (Olaria i Gusi, 1996: 88-89; Simon, 1998: 188).

De l'excavació feta pel S.I.A.P. de la Diputació de Castelló l'any 1989 a la cova de la Roca Roja de la Mola de Cosme, els resultats de la qual encara no han estat publicats malgrat els anys que han passat, prové un fragment de fulla de punyal de forma triangular i secció

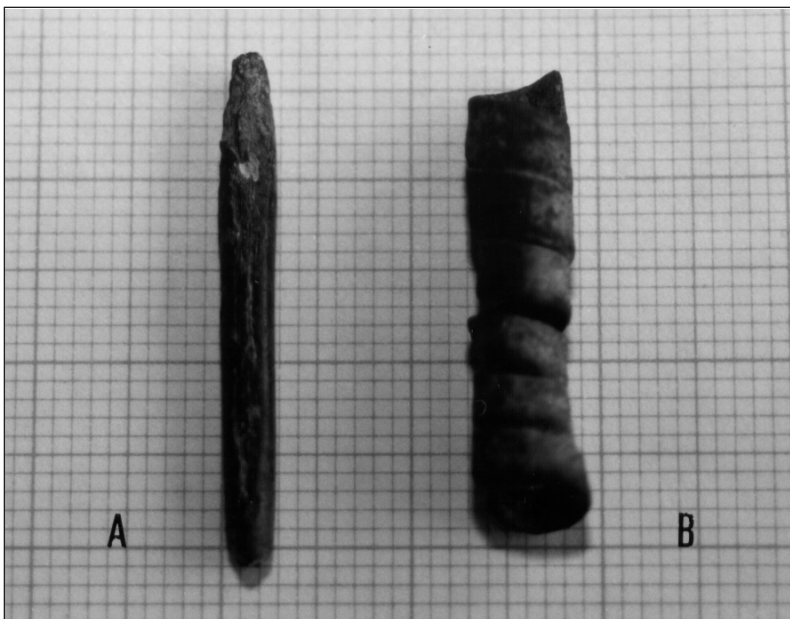


Figura 1

ovalada plana i un punxó biapuntat de secció quadrada al centre i circular als extrems per l'acció rotatòria de l'ús (Simon, 1998: 188). Els materials recuperats superficialment tant a l'interior com a les vores de la cavitat, localitzada arqueològicament per nosaltres l'any 1988, ens indicarien una ocupació llarga que abraçaria des del Neolític al Bronze Final (Andrés, 1994: 169; 2002: 13).

De contextos mes tardans, del Bronze Final i Camps d'Urnes procedeixen: un fragment de punxó o agulla de bronze de secció circular de 28 mm de longitud actual i 2,5 mm de diàmetre recollit al jaciment del Mas de Palos Vell (Morella) recentment localitzat (figura 1, A), un fragment de bucle de bronze amb set espires i 24 mm de llarg fabricat amb una cinta enrotllada en espiral de 2 mm d'ample i 0,5 de gros procedent de la Torre de les Comes de Palanques (Andrés, 2000: 47) (figura 1, B) i una lamineta de 18x7,5 mm amb orifici circular en un extrem junt a un fragment de fíbula de doble ressort, ambdós en bronze, procedents de Morella la Vella, jaciment datat per nosaltres al segle VII i principis del VI a.C. en base a la tipologia ceràmica associada a aquests dos elements metàl·lics (Andrés 2000: 48).

Al Castell de Morella, el constant anar i venir de vehicles, amb motiu de les obres de restauració de la Plaça d'Armes i del Palau del Governador els anys 2001 i 2002 respectivament, va posar al descobert enmig del camí actual d'entrada al recinte, a l'oest del refectori del convent de Sant Francesc, una zona de terra notablement més obscura d'on vam recollir un conjunt d'elements metàl·lics menuts, de coure o de bronze, compost per escòria, nòduls informes i gotetes esfèriques (figura 2), que podrien pertànyer a les restes dels processos de transformació del metall en una incipient activitat metal·lúrgica al castell.



Figura 2

Del mateix lloc procedeix el que pareix un fragment de llengot o resta d'algun utensili de 23,5 x 21 x 3 mm i 11,16 grams de pes i uns quants fragments metàl·lics aparentment pertanyents a una mateixa peça realitzada amb motle (Figura 3).



Figura 3

Actualment estem a l'espera dels resultats de les anàlisis metal·logràfiques que s'estan fent sobre algunes mostres a la Universitat Politècnica de València, amb les quals podrem conèixer la composició, origen i adscripció cultural.

També procedeixen del castell un aret de bronze de forma oval, d'una volta amb els extrems lleugerament separats i secció ovalada. Té un diàmetre màxim interior de 12 mm, un gruix de 1,5 i ample de 3 mm (figura 4, A).

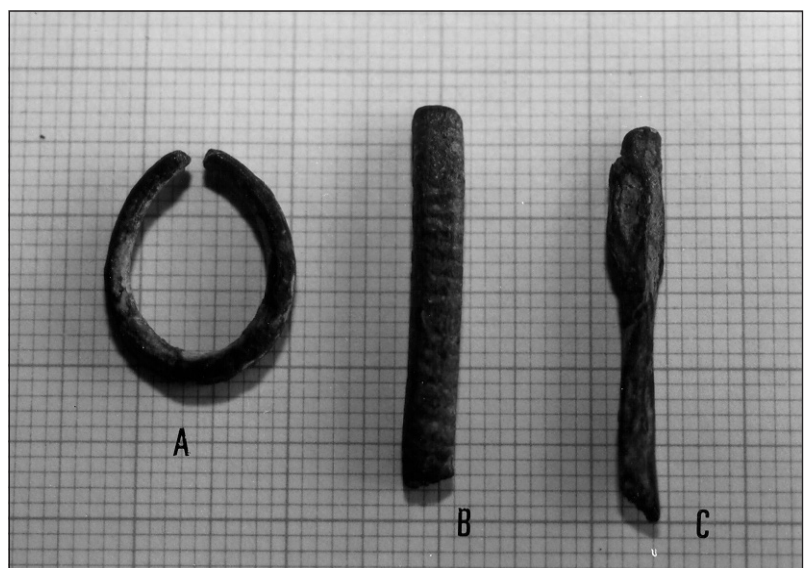


Figura 4

Aquest tipus de peces estan considerades com a elements d'adorn utilitzats generalment al lòbul de l'orella (Simon, 1998:290).

Un fragment de l'extrem d'una polsera de coure o bronze de secció oval de 26 mm de llarg, 3 mm d'ample i 2,5 mm de gruix, decorat amb línies incises paral·leles a la cara externa (figura 4, B) i un trosset de vareta de bronze de secció irregular i 26 mm de longitud. (Figura 4, C).

L'horitzó Campaniforme de Transició

L'H.C.T., terme encunyat per J. Bernabeu en 1984 (Bernabeu, 1984: 9), podria definir-se, com apunta el mateix autor, com un horitzó clarament transicional que aniria des de l'aparició de les primeres espècies campaniformes a l'Eneolític Ple fins a l'Edat del Bronze (Bernabeu i Martí, 1992: 221), i on es produirien una sèrie de profundes innovacions com serien l'aparició de la ceràmica campaniforme acompanyada, sobretot i generalment en els aixovars funeraris, de puntes metàl·liques del tipus Palmella, punyals de llengüeta, braçalets d'arquer i botons de perforació en V; l'aparició de la metal·lúrgia, com ja hem vist anteriorment, i el canvi en el patró d'assentament a través de l'aparició de poblats en altura, més o menys fortificats, preludi del que serà característic durant l'Edat del Bronze. En aquest sentit creiem que potser seria en aquest moment quan es produiria el primer «emmurallament» d'alguna zona de la roca del castell, si constatem en altres àrees del País Valencià com al Puntal sobre la Rambla Castellarda de Lliria, al Peñon de la Zorra o al Puntal de los Carniceros de Villena, jaciments tots ells amb registres campaniformes, un canvi en el model d'assentament, que passa dels hàbitats al pla d'etapes anteriors als poblats elevats, encara que no substitueixen del tot els anteriors.

El vas campaniforme, fòssil director d'aquest horitzó i nom que deriva de la seua forma acampanada, s'ha anat trobant de forma irregular des del segle XIX per tota Europa, des de Portugal fins a l'antiga Txecoslovàquia i ha estat interpretat com l'element material aglutinador d'una idealitzada unitat europea. Encara que l'origen no està suficientment explicat, malgrat l'etern debat i les múltiples teories existents, la possessió de la ceràmica campaniforme està considerada en general com un dels símbols d'estatus social adquirit per alguns individus en una societat jerarquitzada.

A la Península Ibèrica, i a través de l'estudi de les diverses decoracions ceràmiques, s'han distingit dos grans grups o estils campaniformes que han servit, a la vegada, per diferenciar dues fases cronològiques:

1.- Horitzó internacional o marítim, enquadrat cronològicament entre els anys 2200 i 1900 a.C. i compost per:

- a) Estil Cordat (AOC, All Over Corded) amb vasos de perfil en S decorats amb línies paral·leles fetes amb l'empremta d'una cordeta trenada.
- b) Marítim o puntillat (M, Maritime) amb una decoració a base bandes amb línies puntillades obliqües entre dos línies horitzontals, separades per bandes exemptes al llarg de tot el vas. Dins d'aquest estil existeixen algunes variants com l'Estil Compost i el de Transició (Bernabeu, 1984: 86) i la seua varietat més corrent és la *Herringbone* o en espina de peix (ZM(H), Zoned Maritime Variety Herringbone) que alterna bandes decorades amb línies obliqües entre dues horitzontals i en direccions alternes separades, de vegades, per bandes exemptes (Del Rincon, 1998: 227).
- c) Estil Mixt (CZM, Corded Zoned Maritime) amb decoracions similars a l'estil anterior però amb les línies horitzontals impreses a corda.

2.- Estils regionals o locals, més tardans, que abraçarien des de l'any 1900 al 1700 a.C. aproximadament, la decoració del qual, encara que perdura la tècnica del puntillat, es basarà en la incisió, l'estampillat i la pseudoexcisió (Bernabeu, 1984: 91). Entre ells es troben el grup Palmella a Portugal, el grup Salomó a Catalunya, el grup Carmona-el Acebuchal a Andalusia i el grup Cienpuzuelos a la Meseta, el qual s'estendrà per l'interior i per algunes zones perifèriques peninsulars. Aquesta expansió ha estat matitzada en estudis recents locals i regionals on s'accepten



Figura 6

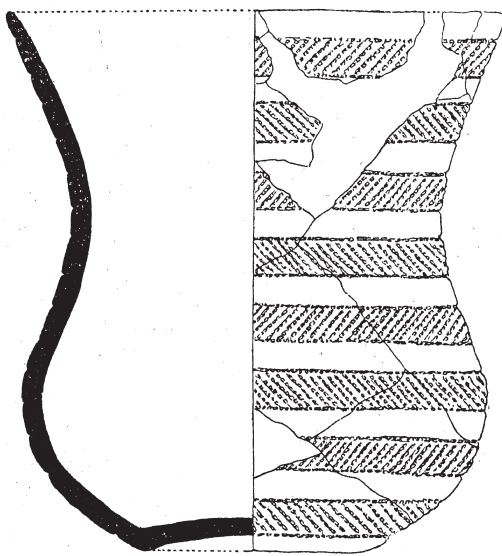


Figura 7.- Vas campaniforme del sepulcre II de la Cova del Calvari d'Amposta, tipològicament i estètica molt paregut al fragment trobat a la Coveta de l'Absis de Morella

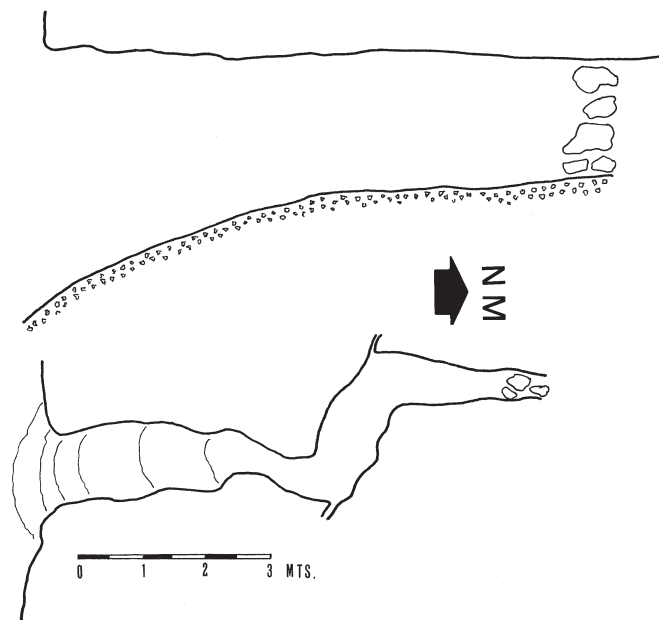


Figura 8.- Planta i secció de la Coveta de l'Absis segons Ernest Barreda, membre del grup ESPMO de Morella

altres complexos campaniformes incisos locals com podrien ser els de Silos a la Meseta nord, Dornajos a la Manxa, el grup Elx al País Valencià, etc.

A la província de Castelló són escassos els jaciments que han proporcionat ceràmiques campaniformes. El més notable és el de Vila Filomena de Vila-real amb ceràmiques incises d'estil mixt (CZM), marítim puntillat (M) i cordades (AOC) i, al mateix temps, és el jaciment europeu més meridional amb aquest estil decoratiu.

Del castell de la Vilavella procedeixen dos fragments campaniformes (Mesado, 2001: 119) i de la Partida del Sou, també a la Vilavella, existeix un fragment amb decoració incisa i pseudoexcisa (Bernabeu, 1984: 14).

Hi ha indicis de ceràmiques campaniformes a la Cova del Poble de Sacanyet i a la Cova Cirat de Montan, ambdues a l'Alt Palància, de les quals no hi ha més detalls. Al castell de Vilafamés es van recollir, a principis dels anys 50, tres recipients amb decoració incisa i estampada tant a l'exterior com a l'interior (Mesado, 1973; Bernabeu, 1984: 14; Mesado, 1999: 5), que van ser considerats des de la seua troballa com a propis del fenomen campaniforme. No obstant això, en l'actualitat es dubta d'aquesta adscripció atés l'inusual de

Figura 5



la temàtica decorativa, allunyada del comú en el H.C.T. i es tendeix a emmarcar-los en un moment epicardial o ja dins del Bronze Inicial. Al mateix moment podríem adscriure un fragment de recipient amb idèntica decoració replegat per nosaltres al castell de Morella sobre el qual insistirem més endavant. Al castell de Morella l'H.C.T. estaria representat per dos fragmentets de ceràmica campaniforme que hem replegat en una cavitat menuda de la Mola, que hem batejat amb el nom de Coveta de l'Absis, perquè es troba precisament enfront de l'absis de l'església de Sant Francesc (figura 5). L'element més representatiu és un fragment de vora decorada amb una banda de línies puntillades obliqües entre dues horitzontals pertanyent a un vas d'estil marítim puntillat (M). Segurament les bandes de línies obliqües serien alternes o en espina de peix (ZM(H)) i estarien separades per altres franges exemptes (figura 6). El vas podria ser molt similar al de la figura 7 procedent del sepulcre II de la Cova del Calvari d'Amposta (Esteve, 1967: 18). Les seues superfícies són de color ocre, més obscura l'exterior, amb un tractament a espàtula que li dona un aspecte lleugerament brillant. La pasta, a la fractura, és negra i de bona qualitat. El gruix de la vora és de 0,5 cm i el diàmetre de la boca seria d'uns 12 cm. L'altre fragment és de difícil descripció ateses la mida, molt menuda, i la mala conservació (figura 9).

De la mateixa cova procedeixen, juntament amb altres fragments ceràmics informes fets a mà, algunes restes òssies humanes que va ser identificades pel Dr. Manuel Polo del Laboratori d'Antropologia Forense i Paleopatologia de la Universitat de València –a qui agraïm la seua amabilitat–, com un cap de fèmur dret d'un individu jove (menys de 18 anys), una vèrtebra dorsal d'individu adult amb artrosi, una primera costella esquerra i un trosset costal.

Amb aquesta informació i en absència d'anàlisis més completes, no podem associar aquestes restes òssies amb els fragments ceràmics campaniformes, encara que no tenim cap dubte que es tracta d'una cova sepulcral.

Els paral·lels més pròxims del campaniforme marítim del Castell de Morella els trobem a l jaciment de Vila Filomena de Vila-real, a la Cova del Calvari d'Amposta i al Mas de Ram d'Alcanyís (Barandiaran i Cava, 1990: 133)

A l'abril de 2001, J. Ll. Viciano, component d'un grup de l'Espeleo Club Castelló, recollia a la Cova de la Selleta de Catí, juntament amb algunes ceràmiques informes prehistòriques, un fragment menut de ceràmica campaniforme i un trosset de crani humà (figura 10).

Aquesta coveta es troba molt pròxima a la Cova de la Roca Roja del Mas d'Antolí (terme de Catí), que vàrem localitzar nosaltres l'any 1987, de l'interior de la qual vàrem recollir, a més de restes ceràmiques i lítiques, una punt de fletxa de sílex blanc amb retoc pla, bifacial i cobrent (figura 11). Ambdues cavitats, com la del Castell de Morella, tenen un indubtable caràcter sepulcral, atés que, per les seues dimensions menudes, no presenten les condicions necessàries d'habitabilitat.

El tercer element campaniforme que hem registrat al Castell de Morella correspon a un fragment de recipient semiesfèric amb omfal i decoració incisa i impresa tant a l'exterior com per dins (figura 12). Es va trobar, completament descontextualitzat, a l'indret dels Pinets fora de la murada, al nord de la ciutat al peu de la gran mola calcària del castell.

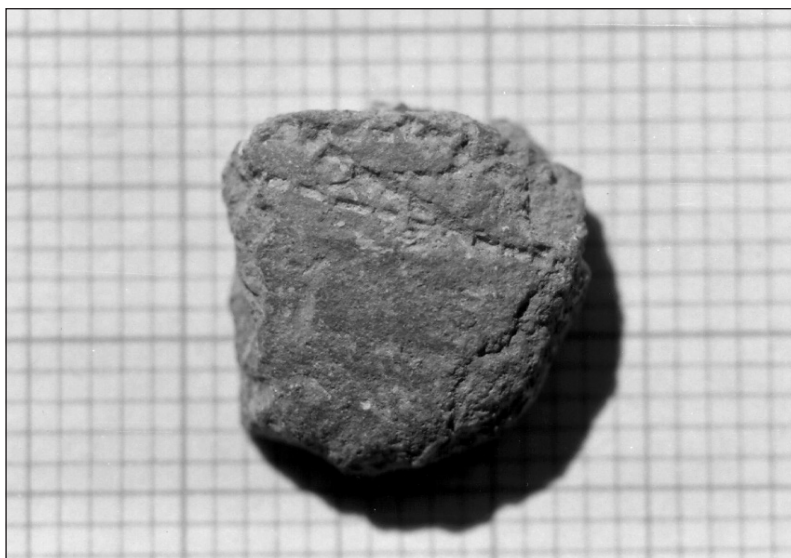


Figura 9

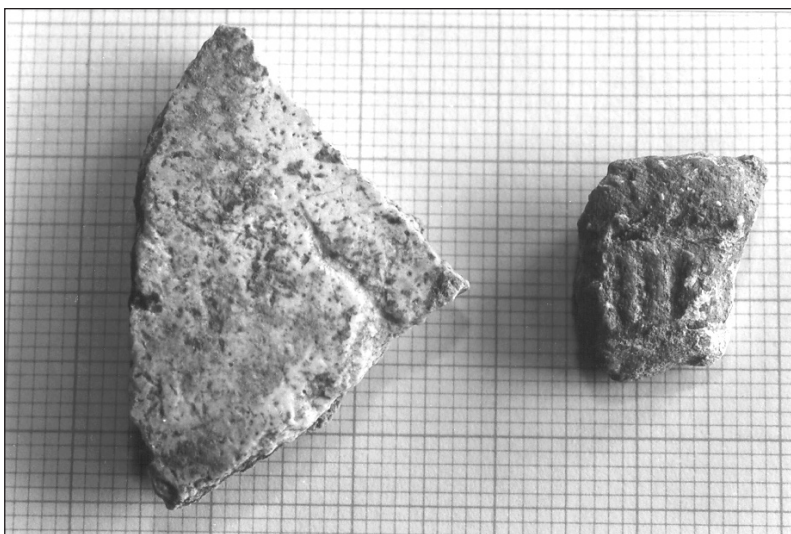


Figura 10



Figura 11

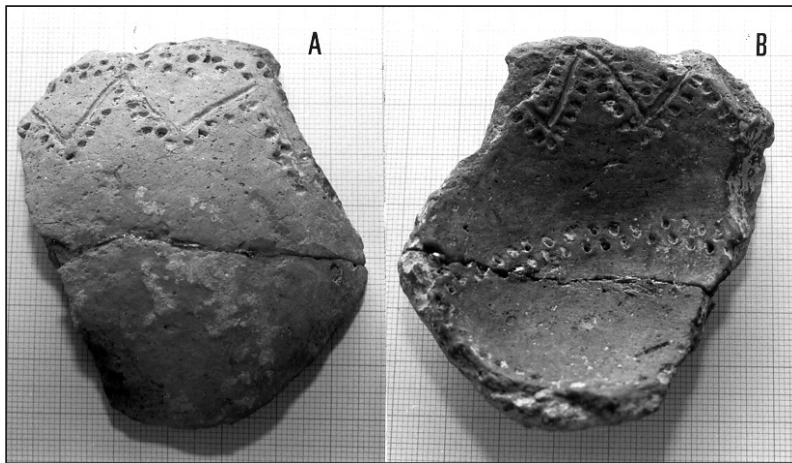


Figura 12

Tindria uns 7,5 cm d'alçada i un diàmetre de boca de 13 cm aproximadament. La pasta, en la fractura, és negrosa, amb superfície externa ocre i superfície interna negra, sense cap tractament superficial. Aquest tipus de vasos, pel seu estil decoratiu i millorable qualitat, estan considerats per la majoria d'autors com a propis del campaniforme tardà evolucionat dels estils locals i regionals i s'emmarquen ja dins del Bronze Inicial o Antic, període en el qual pretenem basar el pròxim treball sobre el Castell de Morella.

Bibliografia

- ALMAGRO M. (1997): «La Edad del Bronce en la Península Ibérica: Periodización y cronología relativa», *Saguntum (PLAV)*, 30, Valencia, pp. 217-229.
- ANDRÉS, J. (1994): «Aportaciones a la arqueología de Els Ports. Hallazgos y yacimientos arqueológicos inéditos del término municipal de Morella», *Archivo de Prehistoria Levantina*, XXI, Valencia, pp. 155-186.
- ANDRÉS, J. (2000): «El Bronce Final - Ferro I a la comarca dels Ports», *XL Assemblea Intercomarcal d'Estudiosos*, Morella, pp. 39-58.
- ANDRÉS, J. (2002): «El Castell de Morella. Una aproximació als seus orígens», *Papers dels Ports de Morella*, 1, pp. 7-24.
- ARNAL, J., H. PRADES, D. FLETCHER (1968): *La Ereta del Castellar (Villafranca del Cid, Castellón)*, Serie Trabajos Varios nº 35, Servicio de Investigación Prehistórica, Diputación Provincial de Valencia.
- BARANDIARAN, I. i A. CAVA (1990): «Neolítico y Eneolítico en las provincias de Teruel y Zaragoza», *Bolskan*, 7, Huesca, pp. 113-139.
- BERNABEU, J. (1984): *El Vaso Campaniforme en el País Valenciano*, Serie Trabajos Varios, 80, Servicio de Investigación Prehistórica, Diputación de Valencia.
- BERNABEU, J. (1986): «El Eneolítico Valenciano ¿Horizonte cultural o cronológico?», *El Eneolítico Valenciano*, Alicante, pp. 9-14.
- BERNABEU, J. i B. MARTÍ (1992): «El País Valenciano de la aparición del Neolítico al Horizonte Campaniforme», *Aragón/Litoral Mediterráneo. Intercambios culturales durante la Prehistoria*, Zaragoza, pp. 213-234.
- BERNABEU, J., I. Guitart, J. Ll. Pascual (1989): «Reflexiones en torno al patrón de asentamiento en el País Valenciano entre el Neolítico y la Edad del Bronce», *Saguntum (PLAV)*, 22, Valencia, pp. 99-123.

- BOSCH, P. (1923): «Els problemes arqueològics de la província de Castelló», *BSCC*, V, Castelló, pp. 81-120.
- CURA, M. (1987): «L'horitzó campaniforme als Països Catalans», *Fonaments*, 6, Barcelona, pp. 97-128.
- DEL RINCON, M. A. (1998): «El Calcolítico y la Edad de Bronce», *Prehistoria de la Península Ibérica*, Ariel Prehistoria, Barcelona, pp. 197-315.
- DÍAZ-ANDREU, M. (1994): *La Edad del Bronce en la provincia de Cuenca*, Diputación Provincial de Cuenca.
- ESTEVE, F. (1967): «La cova sepulcral del Calvari d'Amposta», *Pyrenae*, II, Barcelona, pp. 25-50.
- GUARDIOLA, M. (1999): «Introducció a la Prehistòria del terme de Cincorres», *Cincorres*, V. I, Ajuntament de Cincorres, pp. 83-100.
- JOVER, F. J. i M. P. DE MIGUEL (2002): «Peñón de la Zorra y Puntal de los Carniceros (Villena, Alicante: revisión de dos conjuntos de yacimientos campaniformes en el corredor del Vinalopó)», *Saguntum (PLAV)*, 34, Valencia, pp. 59-73.
- MARTÍ, B. (1983): *El nacimiento de la agricultura en el País Valenciano. Del Neolítico a la Edad del Bronce*, Universidad de Valencia.
- MARTÍ, B. (2001-2002): «Los poblados coronan las montañas. Los inicios de la investigación valenciana sobre la Edad del Bronce», ... *y acumularon tesoros. Mil años de historia en nuestras tierras*. Caja de Ahorros del Mediterráneo.
- MESADO, N. (1973): «El Eneolítico de Villafamés», *Penyagolosa*, 10, Diputación de Castellón.
- MESADO, N. (1999): *Los movimientos culturales de la Edad del Bronce y el Mediterráneo como vía de llegada*, Serie Trabajos Varios, 96, Servicio de Investigación Prehistórica, Diputación de Valencia.
- MESADO, N. (2001): «Sobre el Eneolítico y la Edad del Bronce en el término del municipio de Artana (La Plana Baixa, Castellón) a través de una "deessa" esculpida y dos cavidades: la Masadeta y els Castelletts», *Archivo de Prehistoria Levantina*, XXIV, Servicio de Investigación Prehistórica, Diputación de Valencia, pp. 119-197.
- OLARIA, C. i F. GUSI (1996): «La Cova Puntassa: un yacimiento del Calcolítico/Bronce en el norte de Castellón. Estudio de los materiales de una rebusca clandestina», *Quaderns de Prehistòria i Arqueologia de Castelló*, 17, Servei d'Investigacions Arqueològiques i Prehistòriques, Diputació de Castelló, pp. 75-101.
- RUIZ-GÁLVEZ, M. (2001): *La Edad del Bronce, ¿Primera Edad de Oro de España? Sociedad, Economía e Ideología*, Crítica Arqueología, Barcelona.
- SIMÓN, J. L. (1998): *La metalurgia prehistórica valenciana*, Serie Trabajos Varios, 93, Servicio de Investigación Prehistórica, Diputación de Valencia.
- VILANOVA, J. i J. LA RADA (1894): *Geología y Protohistoria Ibéricas*, Historia General de España.