



Colaboración literaria

En memòria de Walter Ridge (1871-1951), un anglés d'Eslida Òscar Pérez Silvestre

Trastejant per ací i per allà fa ja uns anys, en les entrevistes insistents a què sotmetia la gent de més edat des de l'any 1995, em va aparéixer la figura d'un anglés que havia viscut a Eslida des dels primers anys del segle xx i que havia passat ací la majoria de la seua vida, envoltada d'una llegenda negra no confirmada però que als pobles es converteix en una veritat quasi absoluta. Parlem de Walter Ridge (1871-1951), un personatge excepcional i estrany en un poble com el nostre aqueferat a sobreviure fins a temps molt pròxims.

Fa tres anys vaig publicar un article en el Llibre de Festes sobre uns altres anglesos que passaven llargues temporades en una casa de la Solana de la Mina (en terme encara d'Eslida) i a Artana, on gaudien de l'amistat del valencianista Vicent Tomàs i Martí. Eren Alfred R. Ecroyd Russell i Hannah Maria Neild, la seua esposa, els fundadors de la Lliga Antialcohòlica Espanyola, que va tindre un curt recorregut entre 1911 i 1915, quan va morir Hannah. El marit va faltar el 20 de maig de 1922 a la casa de la Solana, i fou enterrat al cementeri d'Eslida, on encara reposen les seues restes mortals darrere d'una làpida curiosa, ja envellida, de lletres desgastades.

Diversos testimonis orals –més difusos– i unes poques fonts escrites ens posen en relació a tots tres personatges. Segons la llegenda negra de Mr. Walter (Don Gualterio o Don Lauterio per a la vox populi), va vindre ací fugit des del Regne Unit cap a la dècada de 1910 per motiu d'haver tingut un fort enfrontament amb un home que pretenia la seua estimada promesa. El misteri no està resolt, però la veritat és que ja no va tornar mai més al seu país. Diuen que la família el visitava de vegades –quasi d'amagat– a la casa de l'actual carrer de Sant Isidre d'Eslida, on va passar la vida en una habitació llogada almenys des dels anys 30, on tenia els seus llibres, escrivia, feia classes d'anglés a uns jóvens d'Artana i observava el cel. Una vida prou solitària, en definitiva, que a pesar de no fer parlar a ningú no passava desapercibuda com en qualsevol poble menut. El que sí sabem és que Walter B. K. Ridge Williams va nàixer el 4 de novembre de 1871 a Croydon, un barri al sud de Londres; era el fill major del doctor de medicina general John J. Ridge i de Harriet N. Ridge (Jaime i Enriqueta, diu el llibre de defuncions del Jutjat d'Eslida, segurament per error), i tingueren altres cinc fills (Allan, Leonard C., Theodore John, Edwin M. i Robert L.). Devia ser una família de possibilitats, perquè en un cens anglés de 1881 apareix que tenien tres serventes que els atendien a Carlton House, al districte d'Enfield (antic comtat de Middelsex).

Segons sembla, l'arribada de Walter Ridge a Eslida es produeix cap a la primeria de la dècada de 1910 i comença a treballar d'enginyer de mines, titulació que havia obtingut a la University College of London en el curs 1888-1889, quan la família residia ja a



Colaboración literaria

Enfield. Deixant a banda els motius poc esclarits que hem esmentat, se sap que va fer cap a la casa de la Solana de la Mina (altrament anomenada la Solana del Rei), on estava en explotació la mina de cinabri anomenada de Cristóbal, és a dir, de sulfur de mercuri. Allà hi vivia el seu compatriota Alfred Ecroyd, que passava llargues temporades a la serra d'Espadà dedicat als seus negocis, ben possiblement relacionats amb la mineria, tot i que només apareix qualificat com a «propietari» sense especificar. L'any 1914 ja consta el nom de Walter Ridge com a intermediari en una escriptura de compra de 500 hectàrees de terra en la demarcació de la mina de baritina Rosa Blanca a la Vall d'Uixó, segons un document que ens ha arribat. A més, el 28 de desembre de 1939 va traçar un mapa dels termes d'Eslida, Artana, Aín i l'Alcúdia de Veo amb la indicació de totes les mines, modernitzat posteriorment per l'esluder Vicent Álvaro com a exercici topogràfic. Per tant, la seua estada ací es justifica pel seu treball, en una època marcada pel predomini d'inversions estrangeres a l'Estat espanyol que promouen la implantació del capitalisme davant la incapacitat espanyola de generar riquesa amb el capital propi. La mineria, juntament amb el desenvolupament del ferrocarril relacionat amb esta activitat, fou un punt d'atenció d'aquelles inversions, sobretot angleses. Així, hi ha analistes que parlen d'un «l'espoli miner» afavorit per la gran demanda de mineral per part de la indústria europea i, també, per un marc legal favorable i condescendent amb els inversors foranis a partir de la Llei General de Mines de 1868. Des d'aquell moment, Espanya es converteix en l'estat líder de producció i exportació de diversos metalls i minerals, entre ells el mercuri, el plom, el ferro, el coure i el zinc. A la serra d'Espadà es posaren en explotació antigues mines abandonades i es feren estudis d'altres noves, a càrrec d'enginyers estrangers com el nostre Walter Ridge. A Eslida mateixa, hi havia el 1913 dos mines de coure, huit de cinabri i onze de cobalt, si fem cas de les informacions de Carlos Sarthou, i moltíssimes més en tota l'àrea espadànica.



*Estat actual de la casa de la Solana de la Mina
(Eslida)*

L'AFICIÓ DE WALTER RIDGE PER LA METEOROLOGIA

L'any 1911 quedava constituït el Servei Meteorològic de la Federació Agrària de



Colaboración literaria

Signos meteorológicos internacionales.	
Lluvia	● Viento fuerte.....
Nieve	* Tormenta
La nieve cubrió el suelo.....	☒ Truenos lejanos.....
Granizo, pedrisco.....	▲ Relámpagos sin truenos.....
Nieve granulada.....	△ Calima o calina.....
Rocío	☁ Bruma, nieblas bajas del mar, lagos y pantanos.....
Escarcha	∟ Corona solar.....
Niebla helada.....	☉ Halo solar.....
Lluvia helada.....	☾ Corona lunar.....
Borrasca de nieve.....	☾ Halo lunar.....
Agujas de hielo.....	☾ Arco iris.....
Niebla	☾ Arco iris doble.....
Niebla húmeda.....	☾ Espejismo
Niebla baja.....	

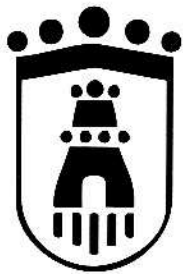
Així degué ser fins als anys de la dictadura de Primo de Rivera, perquè en els llibres de les observacions de 1931, 1932, 1933 i 1940 ja no s'esmenta la ubicació de l'estació a la Solana, sinó simplement a Eslida. Pel juliol de 1938, Eslida i altres pobles foren traumàticament evacuats pel fet d'haver-se quedat entre els dos focs marcats per la línia XYZ, que envoltava les poblacions d'Almenara, la Vall d'Uixó, Eslida, Jérica, Viver i Bejís. El front d'Artana i Eslida es consolidà en mans de l'exèrcit franquista cap al final de juliol de 1938. La casa de la Solana iniciava així la situació de ruïna, i amb el retorn de la població en finalitzar la guerra, Walter Ridge torna a Eslida a viure al nucli urbà, concretament a l'actual carrer de Sant Isidre, antigament anomenat del Barranquet.



Part de la casa on va viure Walter Ridge, amb el penell Wild al capdamunt

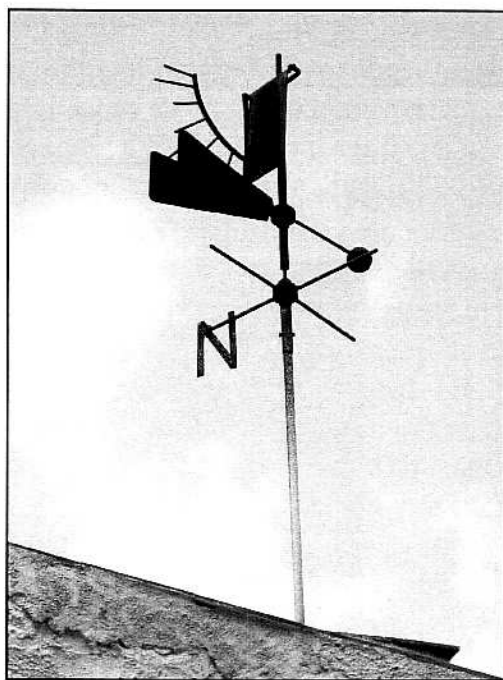


Habitació llogada per Walter Ridge

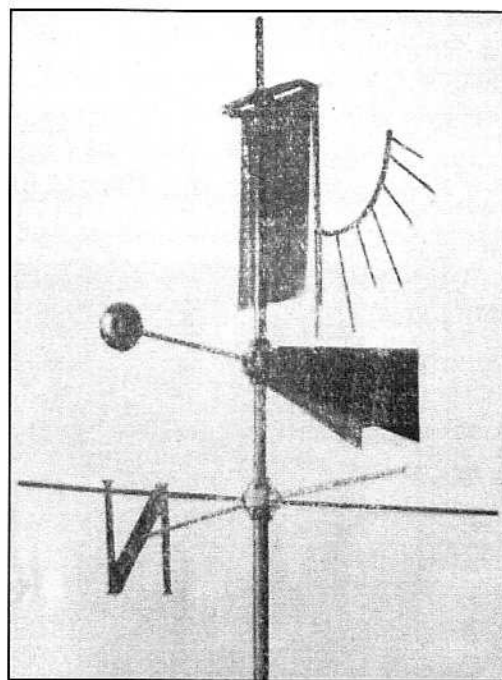


Colaboración literaria

Just en esta casa, encara es pot veure a la teulada un penell de tipus Wild, altrament anomenat anemocinemòmetre, idèntic a un altre exemplar que hem trobat a Daroca (Saragossa) en perfecte estat de conservació i en un llibre de 1921 sobre instrumental meteorològic. Este aparell serveix per a l'observació directa del vent (velocitat i direcció), i en altres llocs ja s'utilitzava des de la dècada de 1910. És un instrument molt robust però no és molt precís per a mesurar la direcció i la velocitat el vent, per això depèn molt de l'observador que els mesuraments siguin el més exactes possibles. Consta d'una placa o planxa metàl·lica, la mateixa que oscil·la com a pèndol en un eix horitzontal a què va adherit el penell pròpiament dit, que consisteix en dos plaques verticals que sempre tenen un flanc exposat al flux del vent, les mateixes que determinen d'on prové, amb l'ajuda d'una escala orientada amb els huit punts cardinals. En molts casos, el penell té marcat únicament el nord amb la lletra N. A la part superior i perpendicular a la placa metàl·lica es troba una escala graduada en 0-2-4-6-8-10-14 i 20 m/s o en km/h. De fet, és possible que ja estiguera a la casa de la Solana, des d'on Ridge feia registres del vent, com hem dit adés.



Wild d'Eslida



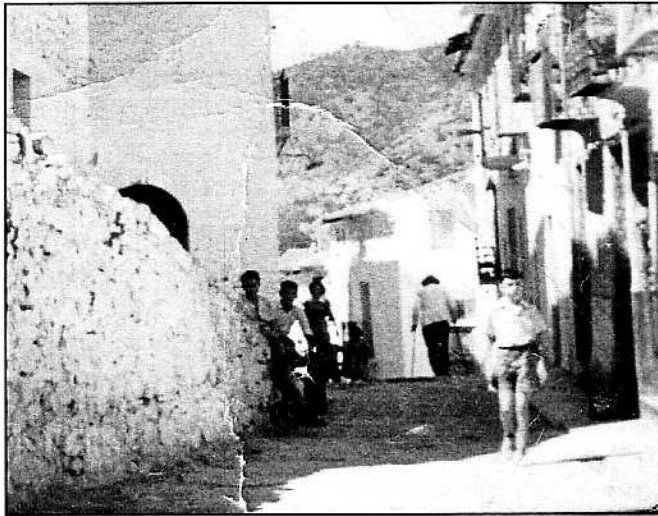
Wild-Fuess d'un llibre de 1921

El record de Walter Ridge ha quedat conservat de forma molt estereotipada en les persones d'Eslida que el van conèixer. Ell va morir de senectut el 7 de març de 1951 —ara fa 60 anys— i no va atorgar testament, segurament perquè tampoc no tenia res a deixar sinó uns quants llibres i algun xicotet deute a l'ama de la casa, a la qual tractava de pagar religiosament. Tan sols hem pogut trobar una fotografia de 1950 (cedida per Vicent Sanchis), en la qual apareix d'esquena al carrer de Baix. El penell i alguns paperets



Colaboración literaria

recuperats miraculosament pel meu amic Valentín Paulo en són els únics testimonis materials. El soterrar, com la seua humil vida, fou també misteriós, indigne podríem dir. Com que era cristià protestant, a la cara nord-oest de fora del cementeri d'Eslida, en un bancal d'ametlers van construir a corre-cuita un habitacle amb una porta, hui en un estat que fa llàstima perquè s'hi amuntona la malesa i altres deixalles. Mr. Ridge compartia este habitatge per a l'eternitat amb dos fetus nascuts morts i, per tant, sense batejar. Un altre detall, fruit del fonamentalisme nacionalcatòlic, que m'esborrona. Sembla que un bon amic que se l'estimava i no podia suportar tal ignomínia va traslladar les seues restes mortals a una fossa comuna uns anys més tard. Que estes línies servisquen per a fer-ne memòria, ara que fa 60 anys de la seua mort, i que com diu l'epitafi del seu amic Alfred Ecroyd –també protestant, però enterrat el 1922 dins del nostre cementeri– «que Déu li done el pa fins i tot quan dorma».



Carrer de Baix.

Al fons, Don Gualterio d'esquena (1950)



El seu habitatge ignominiós a l'exterior del cementeri d'Eslida.



Fiestas del Santísimo Cristo del Calvario

Colaboración literaria

Este article no hauria estat possible sense la col·laboració de moltes persones. En primer lloc, gràcies a la memòria prodigiosa de Rosa Martí Martí, la Canya (Eslida, 1924) que va conèixer Walter Ridge a la casa de sa tia, de la qual era llogater; al bon amic Valentín Paulo, escorcollador de deixalles meravelloses que ell recupera per a escriure la nostra història; a Antonieta Manzana i Vicent Álvaro pels seus testimonis, tots ells d'Eslida. A Yolanda Jiménez Sánchez, responsable de l'Observatori Meteorològic de Daroca, per l'assessorament especialitzat en instrumental històric de meteorologia, i al personal de la Biblioteca Central de València. Moltíssimes gràcies a tots.

Complements

Òscar Pérez Silvestre (2008): «En memòria d'Alfred R. Ecroyd Russell». *Llibre de Festes del Crist del Calvari*, Eslida.

Sobre la mina Cristóbal de la Solana i Alfred Ecroyd, podeu consultar en línia:
<http://www.mtiblog.com/2008/11/mina-cristbal-eslida-castelln.html>
http://issuu.com/malacate/docs/amalgama-4-1?mode=a_p

randero

**COMPRA TU VEHICULO
NUEVO O DE OCASION**

T 964 663 173
WWW.RANDERO.COM

