

# Abric de la Roca Roja (Orpesa, Plana Alta): un àrea d'activitat de la segona meitat del III mil·lenni aC

Gustau Aguilera Arzo\*  
Neus Arquer Gasch\*\*

## Resumen

Presentamos una breve noticia sobre los resultados de la excavación arqueológica realizada sobre este yacimiento en septiembre de 2003. En estos trabajos se ha determinado que el yacimiento supuso un área de actividad con fuertes connotaciones funcionales para el grupo humano que lo ocupó, ocasionalmente, a lo largo de la segunda mitad del tercer milenio aC.

## Abstract

We present a short notice about the results of the archaeological excavation realized on this site in September, 2003. In these works we have determined that it was an area of activity with strong functional connotations for the human group that occupied it, in a occasional way, along second half of the III millennium BC.

L'Abric de la Roca Roja està situat als peus d'un penya-segat rocallós de la serra d'en Senyor (Orpesa, Plana Alta). Es tracta d'un abric poc profund però amb un considerable desenvolupament longitudinal, i que presenta una posició dominant sobre el mar i la plana d'Orpesa.

Els treballs arqueològics, efectuats al setembre de 2003, van consistir en l'excavació d'un quadre de 2 per 2 metres a la part central de l'abric, que posteriorment fou ampliat en els nivells d'interès arqueològic, i un altre quadre de 1 per 1 metre a un lateral, que presentà poca sedimentació. Amb açò es va poder documentar, especialment al primer dels quadres, una seqüència estratigràfica força clara i de poca potencia, amb tres nivells ben diferenciats. Els dos nivells superiors (nivell 1-superficial- i nivell 2) de

formació antròpica, corresponen a una mateixa cronologia que hem d'adscriure entre mitjans i finals del III mil·lenni a.C. El nivell inferior, de formació natural, és estèril des del punt de vista arqueològic.

L'àrea excavada permet afirmar la pràcticament total absència d'estructures, exceptuant alguns foguers eventuais de poca entitat. Les restes materials recuperades són moderades, i estan caracteritzades per la presència de ceràmiques a mà, en rares ocasions decorades amb nervadures i altres tècniques; abundància de mol·luscs i gasteròpodes (més de 450 restes); escassa presència del sílex (a penes cinc fragments); fauna (especialment ovicaprins); un xic d'indústria òssia (incloent-hi un botó d'ós perforat) i alguns útils de pedra polida.

\* Servei d'Investigacions Arqueològiques i Prehistòriques. Diputació de Castelló. Complex Penyeta Roja. Apartat 316. 12080 - Castelló de la Plana. <arqueologia@dipcas.es>

\*\* C/ Mestre Ripollés, 40, 1-1. 12003 - Castelló de la Plana.

Les característiques del dipòsit arqueològic de l'abric, així com la poca entitat de les llars, els trets fonamentals de la cultura material i l'absència d'altres tipus d'estructures, apunten a una presència humana esporàdica i de curta duració, al llarg de les quals es desenvolupaven tot un seguit d'activitats molt concretes, destinades fonamentalment a la fabricació d'elements d'ornament i d'altres estris.

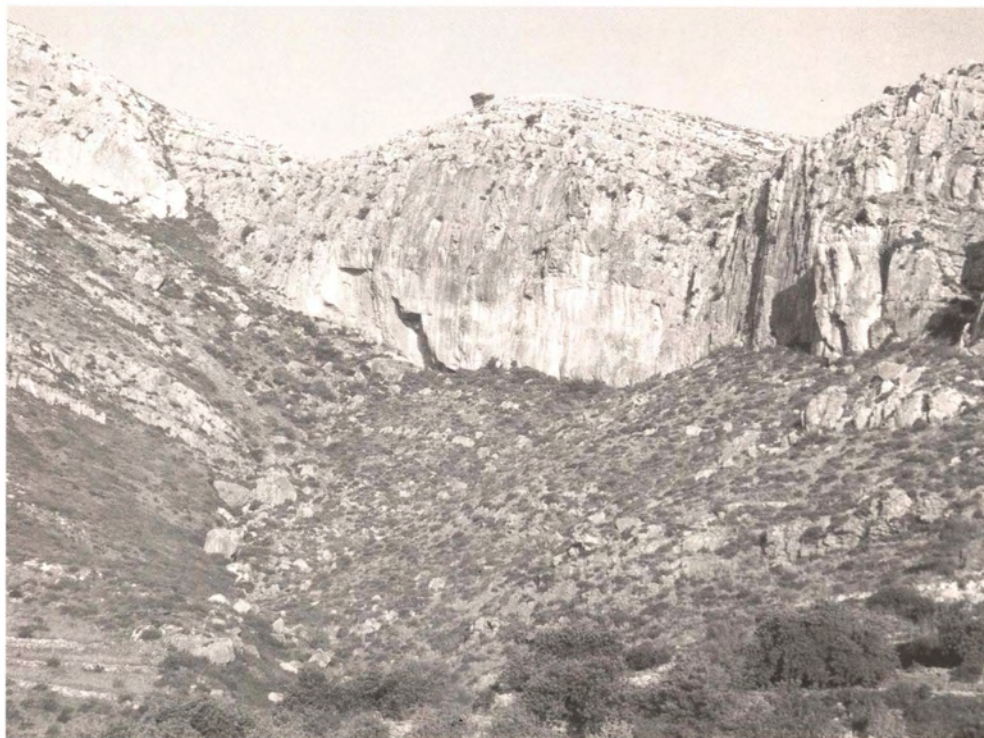
En definitiva, interpretem el jaciment con un àrea d'activitat concreta d'un grup humà, que s'estima ramader d'ovicaprins, i que feia curtes estades en aquest lloc aprofitant la bona orientació i el resguard de l'abric, la presència d'aigua (font del Senyor) i la proximitat a altres àrees d'interès per al grup, possiblement tant per al pasturatge del ramat com per l'aprovisionament de matèries primeres.

Per nosaltres, el jaciment té especial importància per aprofundir en el coneixement de l'explotació i apropiació del medi per part dels grups humans del tercer mil·lenni. De fet, volem remarcar que l'abric de la Roca Roja ens està oferint informació de primer ordre per obtenir una perspectiva més amplia d'aquests grups humans, en el sentit que ens identifica tàctiques de subsistència orientades a la selecció d'àrees d'activitat territorials diferenciades, i que desenvolupen tasques de mobilitat, recol·lecció i trasllat de matèries primeres, dins possiblement d'itineraris més o menys habituals.

En l'actualitat estem finalitzant els estudis antracològics i faunístics per preparar un treball més detallat sobre el jaciment.



## LÀMINA I



1. Vista general de la situació de l'Abric de la Roca Roja.



2. Detall de l'àrea excavada, en finalitzar els treballs.