

# Les ocupacions prehistòriques de la Cova Pastrana (Alcalà de Xivert, Baix Maestrat, Castelló) a partir de l'estudi d'un conjunt de materials

Gustau Aguilera\*  
Dídac Román\*\*  
Jose Luján\*  
Rafael Ronchera\*\*\*

## Resumen

Se presenta el estudio de un conjunto de materiales arqueológicos sin contexto procedentes de la Cueva Pastrana (Alcalà de Xivert, Baix Maestrat, Castelló). Se concluye que la cavidad pudo ser usada como espacio funerario y/o para otros usos al menos desde la segunda mitad del IV milenio hasta la edad del bronce.

## Abstract

This paper presents the study of the archaeological remains with not context from Pastrana cave (Alcalà de Xivert, Northern Valencian Country). With these data, we conclude that this site could have been used as a burial place and/or for other purposes, at least since the second half of the 4th millennium and until the Bronze Age.

## ANTECEDENTS I SITUACIÓ

La Cova Pastrana, també coneguda com a Cova de la Torrera o Pichó, es troba situada a l'oest del terme d'Alcalà de Xivert, oberta dins de la serralada prelitoral de la Serra de Murs i orientada a l'oest mirant a la rambla de Valldàngel, un curs subsidiari del riu de les Coves (Fig. 1).

L'entorn de la cova és principalment bosc baix de matoll mediterrani, amb una capacitat potencial del sòl baixa, amb zones moderadament productives a la rambla de Valldàngel. Per la part alta de la muntanya de Murs circula una via pecuària, que arriba a passar a uns 256 metres en línia recta de la cavitat.

La cavitat s'obre entre les calcàries del cretàtic inferior, i es presenta dins d'un antic corral abandonat, amb una boca d'entrada prou ampla que dóna pas a la primera de les cambres, d'uns 18 per 15 metres i una alçada mitjana de 2 metres. Al centre presenta una suau depressió, i pels laterals existeixen diferents racons reblits que suggereixen que les dimensions originals poden ser majors. A la segona de les sales identificades s'accedeix a través d'una gatera estreta actualment, prou reblida, d'uns 2,50 metres de longitud que dóna pas a una altra cambra d'uns 15 per 7 metres i una alçada mitjana de metre i mig. En aquesta segona encara es troben actius el processos càrstics, a diferència de la primera descrita (Fig. 2).

\* Servei d'Investigacions Arqueològiques i Prehistòriques. Diputació de Castelló. Edifici Museu. Avgda. Germans Bou, 28. 12003 Castelló de la Plana. <gustauaguilella@dipc.as.es>

\*\* Departament de Prehistòria i Arqueologia. Universitat de València. Avda. Blasco Ibañez, 28. 46010 València. <didac.roman@uv.es>

\*\*\* C/ Libertad, 20. 12570 Alcalà de Xivert.

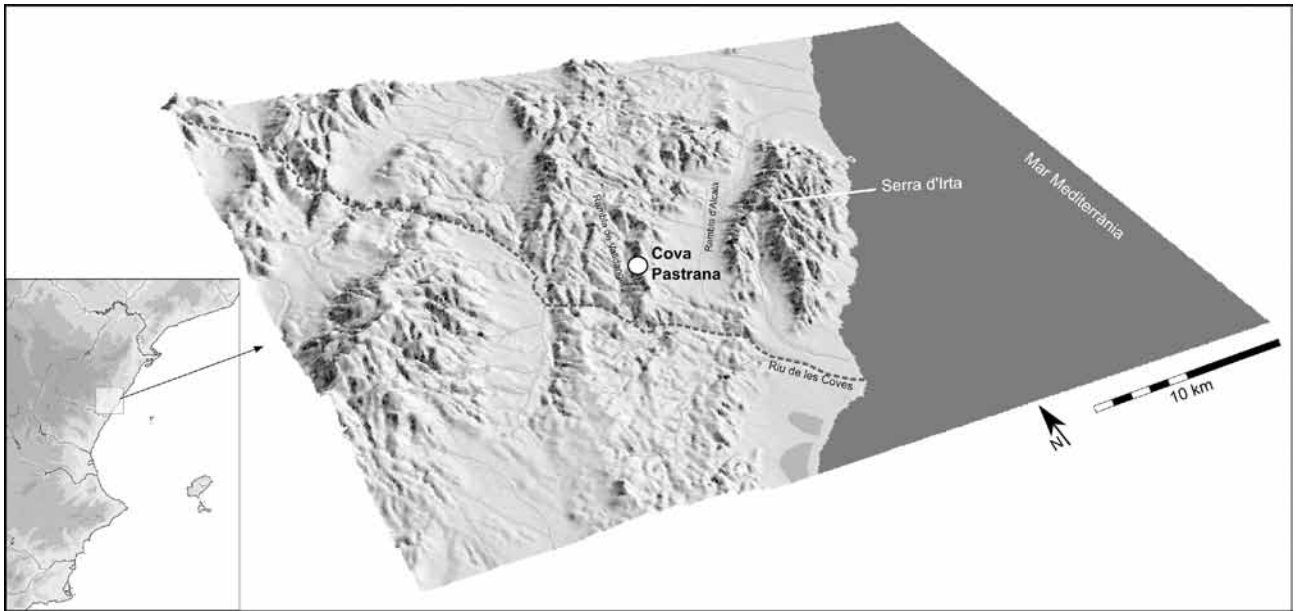


Figura 1. Situació de la Cova Pastrana

És probable que les primeres intervencions s'efectuaren a finals del segle XIX promogudes per Juan Vilanova i Piera, del que es té referència que diposità un conjunt de restes humanes procedents d'una "Cova de Valdaucer" d'Alcalà de Xivert al Museu Antropològic Nacional (Fletcher, 1945; Olària, 1980) que sembla que es pot relacionar amb la Cova Pastrana. Posteriorment també hi ha notícies confuses de que als anys vint del passat segle s'efectuaren intervencions a la cavitat, segons comunicació oral. En definitiva, tot indica que la cova ha estat objecte històricament de unes quantes alteracions.

Cova Pastrana però, és coneguda especialment a partir del treball de V. Giner, qui va efectuar almenys un sondeig a l'interior (Figs. 2; 3), al temps que va indicar altres zones de la cavitat on es trobaven materials en superfície (Giner, 1969, 260 ss). El conjunt material publicat va consistir bàsicament en ceràmiques a mà, restes humanes i algunes peces de sílex, el que fa pensar primerament en un ús funerari de la cavitat. Pel que fa a la ceràmica, Giner va apuntar que era en general "... de grosera factura, con piedrecillas en la masa y color siena; otros fragmentos son grises y espatulados, hechos a mano; otros decorados con suaves bandas on-

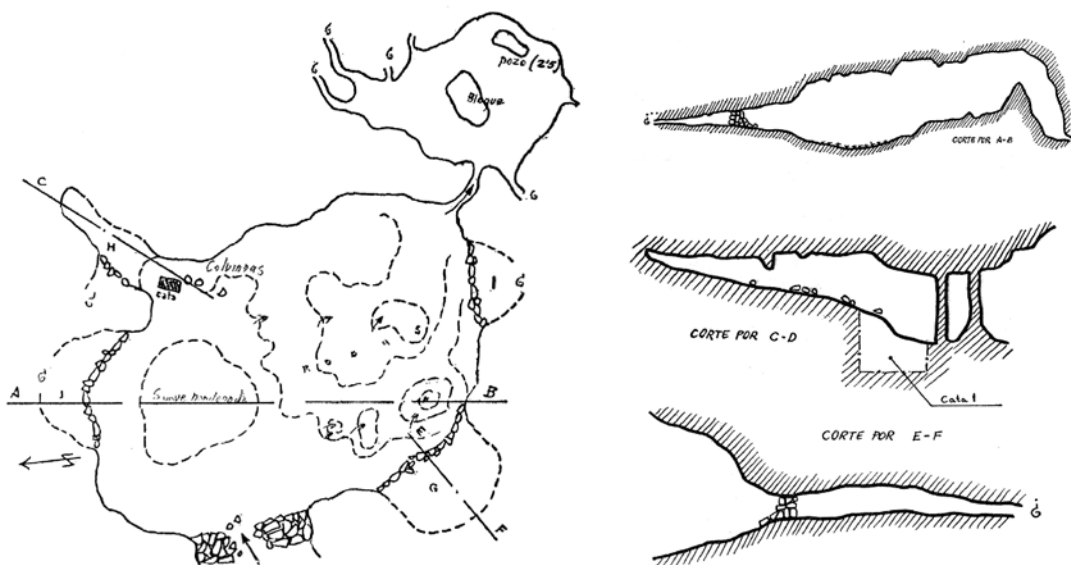


Figura 2. Planta i seccions de la cavitat segons Giner (1969)

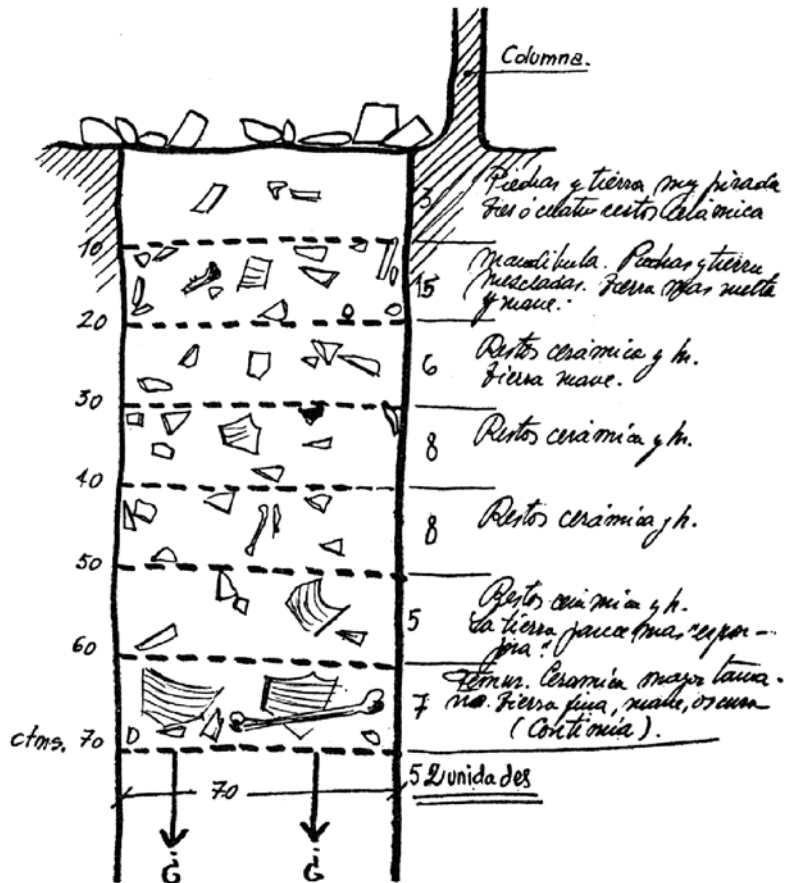


Figura 3. Croquis estratigràfic del sondeig efectuat per V. Giner (1969).

duladas algo desiguales en su trazado; y otro, presenta impresiones en forma de hoja." (Giner, 1969, 265), descripció que en definitiva expressava la presència de diversos tipus de ceràmica, de cronologia aparentment prehistòrica.

Al mateix temps, a la figura 26, Giner presentava un dibuix de la seqüència estratigràfica acotada del sondeig efectuat, on les característiques del dibuix i les anotacions permetien deduir que els diferents tipus de ceràmica van aparèixer a diferents profunditats i moments de la seqüència, al contrari que les restes humanes, presents aparentment en tot el tall (Fig. 3).

Entre els cursos escolars 1980-1983 alumnes del Col·legi Públic Comarcal d'Alcalà de Xivert van efectuar diverses activitats didàctiques i arqueològiques a la cavitat, fruit de les quals es va recollir un considerable conjunt de materials ceràmics, lítics, de restes humanes i d'altres sense context i/o informació estratigràfica (Arnau, 1995; Ronchera, 1995). Aquest conjunt, després de romandre en diversos llocs del municipi, finalment ha acabat dipositant-se en la seua major part al Museu de Belles Arts de Castelló, el qual conjuntament

amb un lot de materials recuperats de la col·lecció de V. Giner són l'objecte d'aquest estudi.

El conjunt de materials estudiats es compon principalment de ceràmica i d'indústria lítica, amb altres materials, que tot seguit passem a descriure.

## INDÚSTRIA LÍTICA

La indústria lítica recuperada en la Cova Pastrana no és molt abundant, però sí que ens aporta una informació molt interessant. Els útils retocats són més d'un terç dels materials recuperats pel que en aquest treball ens centrarem en el seu estudi, esperant que noves intervencions en la cavitat ens permeten obtenir un major nombre de peces que ens ajuden a comprendre millor la producció lítica realitzada en el jaciment.

Si tenim en compte la totalitat dels materials observem que la meitat de les peces són ascles i una quarta part làmines. La resta de suports es reparteix entre les laminetes, els resquills i el sílex tabular (Fig. 4). Entre els productes laminars només tenim dues peces senceres, la major de les quals té

una longitud de 53 mil·límetres, una amplària de 22 mil·límetres i un gruix de 8,40 mil·límetres. La resta de les làmines es mouen en una amplària entre els 12 i els 17,30 mil·límetres (mitjana: 14,60) i un gruix entre els 2,50 i els 6 mil·límetres (mitjana: 4,5). Les laminetes, tenen una amplària entre els 8 i 12 mil·límetres (mitjana: 9,90) i un gruix entre els 2,50 i 4,50 mil·límetres (mitjana: 3,40).

## ELS MATERIALS RETOCATS

Les peces retocades recuperades ascendeixen a 21 exemplars. Com veurem a continuació, tot i no ser un nombre molt abundant, sí que ens aporten informacions interessants tant en relació a la possible cronologia de les ocupacions de la cavitat, com per la presència d'algunes peces que representen una novetat en les comarques castellonenques.

La classificació tipològica dels materials (seguint la llista tipològica de Juan Cabanilles, 2008) ens permet observar un clar domini de les puntes de fletxa (9 peces), seguides a certa distància per les làmines amb retocs marginals (3 peces), les plaques retocades i les làmines amb mosca (2 peces cadascuna). Amb una peça tenim els gratadors, els perforadors, les truncadures, els geomètrics i un fragment indeterminat de peça retocada (Fig. 5).

Es tracta d'un grup reduït però que compta amb alguns elements significatius per a la determinació de l'ocupació de la cavitat (geomètrics, puntes de fletxa i plaques retocades). La resta de grups tipològics són poc determinants a l'hora de definir aquesta ocupació, pel que realitzarem una breu descripció d'aquests segons i ens detindrem amb més deteniment en els altres tres grups.

El gratador sobre lamineta retocada (Làm. I, 11) presenta un front petit i uns retocs complementaris simples i profunds en els dos costats. El suport està fragmentat, i posseeix una amplària de 10,20 mil·límetres i un gruix de 3,50 mil·límetres.

El perforador està realitzat sobre lamineta (amb fractura proximal) (Làm. I, 12), i presenta un petit eixint distal realitzat mitjançant retocs semi-abruptes en els dos costats. La seua amplària és de 9,10 mil·límetres i el gruix 4 mil·límetres.

Les dues làmines amb mosca estan fracturades distalment (Làm. I, 16, 17). La primera presenta

un retoc simple, continu, directe i marginal en el costat esquerre, i un retoc (mosca) semi-abrupte, directe i marginal en el costat dret. L'amplària és de 12,20 mil·límetres i el gruix 3,90 mil·límetres. La segona peça, amb una amplària de 13,10 mil·límetres i un gruix de 3,60 mil·límetres, té una mosca en el costat dret realitzada amb un retoc semi-abrupte i marginal.

La truncadura està realitzada sobre una làmina (amb fractura proximal) amb 14,80 mil·límetres d'ample i 3,60 mil·límetres de gruix (Làm. I, 18). La truncadura és recta i realitzada amb retocs abruptes marginals.

De les tres làmines amb retocs laterals (Làm. I, 13-15), només una està sencera. Es tracta d'una làmina amb retoc molt marginal unilateral (HRM1) que posseeix unes dimensions de 35,80 per 12,20 per 3,50 mil·límetres. Les altres dues peces estan fracturades distalment i són una làmina amb retoc molt marginal, bilateral i unidireccional (HRM2) amb 14,30 mil·límetres d'ample i 3,30 mil·límetres de gruix, i una làmina amb retoc marginal, unilateral total i unidireccional (HRM5) de 13,40 mil·límetres d'ample i 4,20 mil·límetres de gruix.

## Geomètrics

S'ha recuperat un element geomètric (Làm. I, 10). Es tracta d'un triangle rabassut (tipus "tranchet") amb unes dimensions d'11,50 per 16,40 per 3,20 mil·límetres. Les dues truncadures estan realitzades amb un retoc abrupte, molt profund, però en un cas és directe i en l'altre invers. La classificació d'aquesta peça és un tant dubtosa, ja que el costat petit (vèrtex del triangle) no acaba de formar un apuntament, quedant una zona molt petita entre les dues truncadures sense retocar, pel que no podem descartar que algú pogués identificar-lo com un trapezi. Nosaltres, vista la petita superfície a la que ens referim, hem cregut més convenient incloure'l en els triangles.

## Puntes de fletxa

Les puntes de fletxa són un dels elements que ens ajudaran a entreveure la possible cronologia de l'ocupació de la Cova Pastrana, ja que tracta d'un dels elements més representatius del final del neolític i l'eneolític.

Amb nou exemplars, les armadures foliàcies de punta de fletxa són l'útil retocat més representat en el conjunt de materials recuperats en aquest jaciment (42,80 per cent). Com podem observar en la figura 6, la gran majoria són puntes foliformes i només hi ha una de tipus romboïdal. També cal destriar que no se n'ha recuperat cap de peduncle i aletes.

Suport	Nº	%	Retocat
Ascla	29	50	9
Làmina	14	24,1	7
Lamineta	7	12,1	2
Placa tabular	3	5,2	3
Resquill	5	8,6	-
TOTAL	58	100	21 (36,2%)

Figura 4. Distribució dels suports recuperats.

Nº llista	Tipus	Nº	%	%
R5	Gratador sobre lamineta retocada	1	4,7	4,7
P2	Perforador sobre lamineta	1	4,7	4,7
MD4	Làmina amb mossa	2	9,5	9,5
T3	Truncadura recta	1	4,7	4,7
G3	Triangle	1	4,7	4,7
HRM1	Làmina amb retoc molt marginal unilateral	1	4,7	14,3
HRM2	Làmina amb retoc molt marginal bilateral unidireccional	1	4,7	
HRM5	Làmina amb retoc marginal unilateral total unidireccional	1	4,7	
PF	Fragment de punta de fletxa	1	4,7	42,8
PF3	Punta de fletxa romboïdal asimètrica	1	4,7	
PF5	Punta de fletxa foliiforme simètrica de base apuntada	2	9,5	
PF5-7	Punta de fletxa foliiforme	1	4,7	
PF6	Punta de fletxa foliiforme asimètrica de base apuntada	1	4,7	
PF7	Punta de fletxa foliiforme de base arrodonida	3	14,3	
PR1	Placa amb retoc unilateral	2	9,5	
D6	Fragment peça retocada	1	4,7	4,7
<b>TOTAL</b>		<b>21</b>	<b>100</b>	<b>100</b>

Figura 5. Llista tipus dels materials retocats.

La descripció de les peces és la següent:

- Punta de fletxa foliiforme asimètrica de base arrodonida (PF7) (Làm. I, 1): es tracta d'una peça realitzada sobre sílex, de molt bona factura, i amb unes dimensions de 51,20 per 17,20 per 6,50 mil·límetres. El retoc és pla, cobrent, bifacial.

- Punta de fletxa foliiforme de base arrodonida (PF7) (Làm. I, 7): està realitzada sobre sílex blanc. És de petites dimensions, 24,60 per 14,70 per 4,10 mil·límetres. El retoc de la cara dorsal és pla i cobrent, mentre que en la cara ventral el retoc se situa en la part medial-proximal, deixant la distal sense retocar, possiblement degut a la finesa d'aquesta part en el suport inicial.

- Punta de fletxa foliiforme de base arrodonida (PF7) (Làm. I, 5): es tracta d'una peça realitzada sobre sílex. Posseeix una lleugera fractura proximal, però sembla que seria de base arrodonida (conserva 35 mil·límetres de longitud). La seua amplària és de 14,60 mil·límetres i el gruix 3,80 mil·límetres. El retoc de la cara dorsal és simple, continu, directe i molt profund, deixant sense retocar la zona central de la peça. La cara ventral posseeix un retoc pla cobrent en la part medial-distal, allargant-se un poc més cap a la medial-proximal.

- Punta de fletxa foliiforme asimètrica de base apuntada (PF6) (Làm. I, 2): està realitzada sobre sílex, i posseeix unes dimensions de 48,20 per 16,80 per 5,20 mil·límetres. El retoc és pla, cobrent i bifacial.

- Punta de fletxa foliiforme simètrica de base apuntada (PF5) (Làm. I, 6): peça fabricada sobre

sílex, amb unes dimensions de 34,60 per 9,30 per 4,60 mil·límetres. El retoc és pla, cobrent i bifacial. La peça és prou estreta, molt allargada, i presenta la cara ventral plana i la dorsal espessa.

- Punta de fletxa foliiforme simètrica de base apuntada (PF5) (Làm. I, 3): peça fabricada sobre sílex, amb unes dimensions de 40 per 14,30 per 7,30 mil·límetres. El retoc és pla, cobrent i bifacial.

- Punta de fletxa foliiforme (possiblement PF5-6-7) (Làm. I, 9): es tracta d'una peça realitzada sobre una placa de sílex tabular, que presenta una lleugera fractura proximal que ens impedeix concretar el tipus. Conserva una longitud de 56,50 mil·límetres, i posseeix una amplària de 22,10 mil·límetres i un gruix de 4,70 mil·límetres. El retoc és pla, cobrent i bifacial.

- Punta de fletxa romboïdal asimètrica (PF3) (Làm. I, 4): peça fabricada sobre sílex, amb unes dimensions de 35,30 per 17,10 per 6 mil·límetres. El retoc és pla, cobrent i bifacial.

- Extrem distal de punta de fletxa (Làm. I, 8): es tracta d'un petit fragment distal, sobre sílex i amb un retoc pla, cobrent i bifacial.

En conjunt podem veure que es tracta de peces amb una regularitat molt bona. Es tracta, en tots els casos de peces finalitzades, possiblement de matèries primeres al·lòctones i que en la majoria dels casos posseeixen un tractament tèrmic previ al retoc. A més, en cap d'elles s'han observat marques o fractures relacionades amb el seu ús.

Forma	Tipus	Descripció	Nº
Foliiformes	PF7	Punta de fletxa foliiforme de base arrodonida	3
	PF6	Punta de fletxa foliiforme asimètrica de base apuntada	1
	PF5	Punta de fletxa foliiforme simètrica de base apuntada	2
	PF5-7	Punta de fletxa foliiforme	1
Romboïdal	PF3	Punta de fletxa romboïdal asimètrica	1
-	PF	Fragment de punta de fletxa	1

Figura 6. Llista tipus de les puntes de fletxa recuperades.

Així mateix, val la pena destriar l'existència d'un mínim d'una peça realitzada sobre una placa de sílex tabular. No podem descartar que altres puntes de fletxa s'hagin realitzat sobre aquest suport, però la manca de restes corticals no ens permeten confirmar-ho. Si tenim en compte el tipus de peça i la matèria primera, observem que es tracta de la peça foliàcia de majors dimensions, realitzada sobre un sílex de tonalitats marró-melat, molt semblant al petit fragment distal recuperat.

A nivell cronològic, si tenim en compte l'absència de puntes de peduncle i aletes ens podríem trobar en moments anteriors al 2500 cal BC, que és quan sembla que aquestes comencen a generalitzar-se. La datació més antiga coneguda per a un conjunt amb puntes de fletxa en l'àmbit valencià es troba en el jaciment de Les Jovades (Bernabeu, 1993), i ens remet a meitat del IV mil·lenni cal BC ( $3590 \pm 140$  cal BC o  $4810 \pm 60$  BP). Per tant, si prenem aquestes dues dades, la presència de les puntes de fletxa en Pastrana podria haver-se donat entre la meitat del IV i els inicis del III mil·lenni cal BC, en un context del neolític final o eneolític inicial

### Les plaques de sílex tabular

Entre els materials recuperats hi ha dues plaques de sílex tabular amb retoc unilateral (Làm. II, 3 i 6; Fig. 7):

- La primera peça és de sílex melat de gra molt fi, i posseeix unes dimensions de 73,40 per 37 per 2,80 mil·límetres (Làm. II, 3; Fig. 7, 1). Compta amb un retoc simple, continu, bifacial i marginal. La placa està fracturada, tot i que sembla que no seria molt més gran. A més, els retocs d'un dels extrems estan realitzats sobre la fractura, pel que cal pensar que, bé aquest retoc s'ha realitzat després de la fractura, o bé que aquestes siguen les dimensions inicials del suport.

Un altre tret a destriar és la presència d'incisions sobre la superfície cortical, que són especialment marcades en una de les cares.

- La segona peça és de sílex melat de gra molt fi, i posseeix unes dimensions de 100,60 per 50,20 per 5,10 mil·límetres (Làm. II, 6; Fig. 7, 2). Es troba alterada tèrmicament (cúpules tèrmiques) i compta amb un retoc simple, continu, bifacial i marginal. És possible que les fractures hagin afectat a la morfologia inicial de la peça, pel que podria ser que inicialment fos lleugerament més gran. Presenta unes petites incisions en la superfície cortical d'una de les cares.

Sense dubte, aquestes dues peces posseeixen un especial interès. En primer lloc per tractar-se de la segona referència a pla-

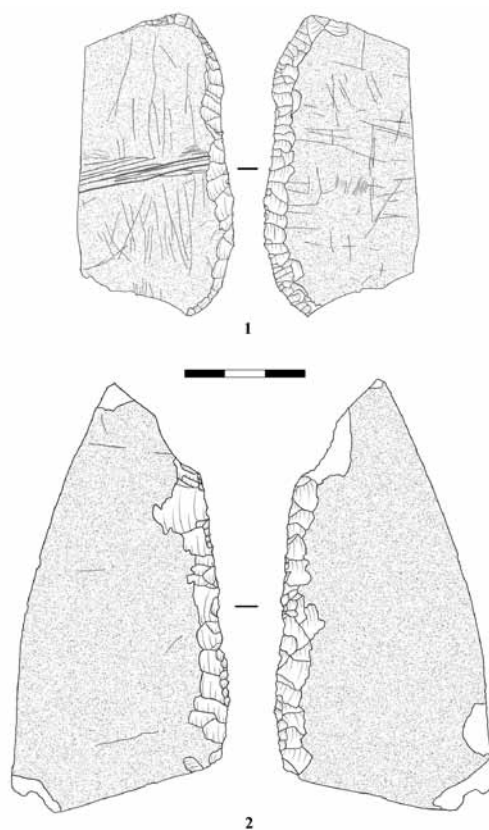


Figura 7. Plaques de sílex tabular de Cova Pastrana.

ques retocades en les comarques castellonenques, i en lloc segon perquè es tracta de peces que posseeixen una elevada significació cronològica (Juan Cabanilles, García, Fernández, 2006; Juan Cabanilles, 2008).

En relació al primer punt, l'única peça de sílex tabular coneguda fins ara en les comarques castellonenques feia referència a un petit fragment amb retocs bilaterals recuperat en la Torre de Mal Paso (Castellnovo) (Jordà, 1958). Aquest fet dota d'una especial importància a les dues peces que presentem en aquest treball.

A nivell cronològic, tot i que l'ús del sílex tabular sembla que es dona durant tot el neo-eneolític fins al final del període campaniforme, el seu ús es concentraria entre el final del IV i els inicis del III mil·lenni BC (Juan Cabanilles, García, Fernández, 2006).

### CERÀMICA

En total s'ha treballat sobre un conjunt de 1879 fragments de ceràmica, amb un pes total de 75,21 quilograms. D'aquest conjunt, 99 fragments pertanyen a ceràmica a torn, entre la que s'identifica ceràmica ibèrica (4 fragments) i la resta (95 fragments)

pertanyent a ceràmica medieval, moderna i/o contemporània (1,25 quilograms en total de tornejada).

Ens trobem davant d'un conjunt dominat clarament per la ceràmica a mà, que suposa més del 94 per cent del total. S'ha estimat que la mostra representa un mínim de 59 recipients manufacturats (Fig. 8).

Tal i com va explicar Giner, la ceràmica a mà es distribueix en diferents classes que en gran part han de tindre un sentit crono-cultural. Hem iniciat la classificació de la ceràmica diferenciant aquestes classes, definides principalment a partir de les seues característiques tecnològiques, encara que també a partir dels tractaments i decoracions, i en ocasions fins i tot la morfologia del recipient. En aquesta agrupació proposada, algunes classes són prou distingibles (classes I a IV), mentre que la resta de ceràmica presenta una notable diversitat de pastes amb alta fragmentació, fet que desaconsella continuar amb l'agrupació i per tant es presenten en altre apartat de caràcter heterogeni.

Per a l'estudi s'ha aplicat part de la metodologia de quantificació emprada en treballs anteriors, tot i tractar-se d'un conjunt sense context estratigràfic (vegeu per exemple Aguilera, 2002-2003; Aguilera, Miralles, Arquer, 2004-2005). L'objectiu lògicament no és efectuar un estudi en profunditat sinó més aviat presentar les línies generals que s'observen per obtenir una primera avaluació de les ocupacions, sempre baix el condicionant de la falta d'informació de referència.

Les classes de ceràmica finalment considerades han estat:

### Classe I (Làm. III)

Aquesta classe correspon a la ceràmica que podem considerar típica de l'edat del bronze (antic i mig, o bronze valencià), amb pastes molt compactes, parets fines, de predominança reductora, colors exteriors negres o foscos, i especialment tractaments superficials brunyits brillants de bona qualitat.

El repertori de formes és el més ampli de totes les categories, existint a més des de recipients menuts a contenidors més grans, formes obertes i/o simples i altres de perfil en "S" i/o carenats. Destaca l'absència de decoracions a excepció de les prensions tipus botons o llengüetes i algunes nanses de tipus anular de secció circular.

Quantitativament, tot i no suposar un alt percentatge pel que fa al número de fragments ni al pes, sí que representa més del 25 per cent del nombre mínim d'individus. Segons es pot llegir a la taula de la figura 8, es presenta majoritàriament en fragments menuts, amb pocs fragments per individu, i en general predominen els recipients poc pesats (de dimensions més reduïdes) de menys de 300 grams per individu.

Cronològicament s'ha de considerar un conjunt ceràmic que enquadra bé amb els de l'edat del bronze valencià més o menys pròxims, com els de les fases inicials d'Orpesa la Vella, a Orpesa del Mar (Olària, Gusi, 1977) o les fases III i IV del Tossal del Mortórum (Cabanès) o les fases I i II del Pic dels Corbs a Sagunt (Barrachina, 2004) entre molts altres, amb una forquilla que oscil·laria entre el dos segles finals del III mil·lenni i la primera meitat del segon en cronologia calibrada.

### Classe II (Làm. IV)

Agrupada a partir de pastes compactes amb abundant desgredant visible heterogeni, predominantment reductores tot i les característiques irregulars, que presenten tractaments superficials espatulats de baixa o mitjana qualitat que confereixen tonalitats fosques entre els negres-grisos foscos i els rogencs.

Es troben decorats a base de nervadures i/o cordons impresos, i impressions als llavis.

Les formes identificades són poques, i corresponen a contenidors mitjans-grans, i sembla que s'associen (per afinitat de pastes) a bases aplanades o planes (Làm. IV, 3 i 4).

Des del punt de vista de la quantificació, estem al davant d'una classe ceràmica minoritària al conjunt,

Classe	Fragments	% fragments	Pes (kg.)	% pes	NMI	% NMI	IF1 (gr.)	IF2	PM (kg.)
I	181	10,17	3,994	5,40	15	25,42	22,07	12,07	0,27
II	116	6,52	6,573	8,89	6	10,17	56,66	19,33	1,10
III	252	14,16	28,007	37,87	9	15,25	111,14	28,00	3,11
IV	76	4,27	5,05	6,83	2	3,39	66,45	38,00	2,53
Diversos	1155	64,89	30,337	41,02	27	45,76	26,27	42,78	1,12
<b>TOTAL</b>	<b>1780</b>	<b>100</b>	<b>73,96</b>	<b>100,00</b>	<b>59</b>	<b>100</b>	<b>56,52*</b>	<b>28,04*</b>	<b>1,62*</b>

IF1= pes mitjà dels fragments (pes/frags)

IF2= fragments per individu (frags/NMI)

PM= pes mitjà individu (pes/NMI)

\*= mitjana aritmètica

Figura 8. Taula de distribució de la ceràmica per classes.

que únicament supera el 10 per cent del total en nombre mínim d'individus, i amb valors menors en número de fragments i pes. Els índexs calculats a més suggereixen la idea de que correspon a una agrupació de contenidors d'emmagatzematge (Fig. 8).

Cronològicament poden correspondre perfectament al mateix horitzó cronològic representat per la classe I.

### **Classe III (Làm. V)**

Es tracta d'un conjunt de recipients molt característics que es presenten amb pastes gruixudes d'abundant desgriant visible de partícules molt heterogènies. Coccions molt irregulars tant pel que fa a les diferents parts de la peça com a la vista en secció de la pasta, sempre més aviat reductores, i amb tendència a desfer-se. Tacte sorrenc, amb un allisat de qualitat variable, preferentment de baixa qualitat, i en ocasions s'aprecia una engalba fina que mostra canvis de coloracions. Al mateix temps, predominen exteriorment les tonalitats marrons i rogenques, i solen presentar incrustacions o restes adherides d'argiles roges que han de respondre al nivell arqueològic en que s'inserien originalment.

L'element més característic d'aquesta classe de ceràmica és la presència de decoracions en nervadures majoritàriament paral·leles que cobreix tota o bona part de la peça, atorgant un efecte final que aparenta acanalat. Aquestes nervadures es presenten generalment horitzontals i fluctuen dependent del recipient entre el mig centímetre i més d'un centímetre (Làm. V).

Un altre element coincident a tota la classe és que es tracta de recipients més aviat grans, qüestió que suggereix una funcionalitat orientada a l'emmagatzematge.

Les formes detectades són contenidors de perfils senzills oberts, tancats i de vores rectes verticals, conjuntament amb altres de coll vertical o lleugerament còncaus que corresponen a formes de càntirs o amforòides que recorden a formes del neolític.

D'aquesta classe únicament podem identificar amb claredat una base, de forma convexa-apuntada, decorada també amb nervadures horitzontals (Làm. V, 11), i pel que fa a les prensions únicament indicar la presència d'un mugró perforat verticalment parcialment conservat (Làm. V, 10).

A nivell percentual, és simptomàtic que tot i que aquesta classe representa al voltant del 15 per cent de la ceràmica des del punt de vista dels fragments i del nombre mínim d'individus, en pes suposa quasi el 40 per cent del conjunt. A més l'índex de fragmentació que relaciona el pes mitjà de cada fragment és el major de la sèrie, tal i com també

ocorre amb la mitjana del pes per individu (Fig. 8) reforçant la idea de que es tracta de contenidors de dimensions considerables.

El conjunt descrit, si bé a nivell formal encara permet trobar alguns referents en contextos neolítics i/o eneolítics, a nivell decoratiu resulta força peculiar i certament difícil l'establiment de paral·lels.

La decoració a base de sèries de cordons llisos horitzontals és possible identificar-la en conjunts que en general i difusament, se situen entre un neolític avançat i el tercer mil·lenni pre-campaniforme. Alguns cordons llisos s'han trobat per exemple a la Cova de Diablets, dins del mateix terme d'Alcalà de Xivert (Aguilella, Gusi, Olària, 1999, fig. 8), o a l'Abric de la Roca Roja a Orpesa (Aguilella, Arquer, Arqueocat, 2007, fig. 6, 8). No son gens habituals però, dins dels conjunts que podem considerar com més representatius del tercer mil·lenni, com podria ser el de la Cova de Dalt del Tossal de la Font, a Vilafamés (Gusi, Aguilella, 1998), o el de les estructures negatives de Costamar, a la Ribera de Cabanes (Sanfeliu, Flors, 2009) on el tipus decoratiu no es troba present, en sèries que generalment són caracteritzades pels autors per la minvada presència de decoracions.

En conjunts anteriors del neolític a les comarques de Castelló, si bé les decoracions a base de cordons llisos són habituals, sempre apareixen associades a altres motius decoratius incisos i impresos, i tot i que alguna forma podria equiparar-se, en general no sembla que la classe de ceràmica que ens ocupa pugui associar-se a aquests contextos antics (vegeu per exemple la Cova de Petrolí -Aguilella, 2003-; o les fases antigues de Costamar -Sanfeliu, Flors, 2009-, ambdós a Cabanes; o la Cova Fosca a Ares del Maestrat -Olària, 1988-; i la Cova de les Bruixes, a Rossell -Mesado, 2005-).

Sembla aleshores prudent descartar una cronologia antiga dins del neolític, sobretot adonant-se del que indica el conjunt de la indústria lítica ja vist, i proposar-ne una que podria estar articulada entre la segona meitat del IV i el III mil·lenni.

L'interès d'aquesta ceràmica però és indubtable, i seria necessari efectuar intervencions arqueològiques a la cavitat per tractar de fixar la seqüència estratigràfica i la seua cronologia.

### **Classe IV (Làm. VI)**

Derivada probablement de la classe III, correspon a pastes de guix de al voltant del centímetre amb abundant desgriant visible, amb partícules de diferents dimensions heterogènies, i també tacte i comportament sorrenc. Coccions molt irregulars, tant pel que fa a les diferents parts de la peça com a



la vista en secció de la pasta, sempre amb una tendència més bé reductora. Les superfícies presenten un allisat de qualitat variable, i en ocasions s'aprecia una engalba fina que en general confereix un aspecte exterior dominat pels grisos foscs.

Tecnològicament no es diferencia excessivament de les pastes de la classe III, i fins i tot es presenta també a sovint en grans fragments. La diferència més clara respon a l'absència de decoracions i a les coloracions externes més reductores.

Formalment s'assignen dos contenidors de perfil simple ovoide, un de forma més oberta i l'altre de forma tancada (Làm. VI, 1 i 2).

Incloem en aquest grup un conjunt de bases convexes-apuntades (Làm. VI, 3-6) que perfectament pogueren correspondre a formes de la classe III (fins i tot són formalment iguals a la base 11 de la làmina V), però que al no presentar les característiques decoracions, hem decidit incloure-les en aquest grup.

Totes aquestes qüestions suggereixen que aquesta classe podria considerar-se com la ceràmica llisa corresponent al mateix horitzó cronocultural que la ceràmica de la classe III, i en general és possible trobar paral·lels formals en les referències aportades a l'apartat anterior.

Quantitativament suposa un percentatge reduït de al voltant del 4 per cent en termes de fragments i individus, i poc més del 6 per cent del pes total. El comportament dels índexs de fragmentació i pes s'assemblen més als de la classe III que a la resta, fet que recolzaria la idea de relació amb aquesta.

### El conjunt ceràmic restant

Com hem avançat, per qüestions d'heterogeneïtat tecnològica i de fragmentació, la resta de la ceràmica no es presta a classificar-se en més classes còmodament. Suposa més del 45 per cent del número mínim d'individus i més del 60 per cent dels fragments, però menys del 30 per cent del pes total del conjunt, el que dóna idea de l'estat fragmentari.

Aquesta heterogeneïtat també s'aplica a les característiques formals, amb perfils que no resultarien estranys dins de conjunts amb cronologia com la que estem proposant.

En general es tracta de fragments que presenten pastes prou compactes, amb tractaments superficials allissats, amb alguna engalba, i coloracions i coccions irregulars que fluctuen generalment entre els rogenys i els negrosos, tot i que també existeixen tonalitats beix.

Les decoracions no són abundants, i es presenten en forma de cordons impresos o digitats i impressions al llavi, havent-hi únicament un mínim fragment puntillat.

A esmentar especialment el motiu del fragment que presenta els cordons llisos formant cercles concèntrics que, tot i trobar-se en mal estat de conservació i parcialment perdut, suggereix una representació tipus "oculat" (Làm. VIII, 2, 1).

També destaca la presència de dos fragments amb un tractament superficial que recorda al pentinat (Làm. VIII, a i b), però que es presenta únicament a la part interna. Els dos fragments podrien pertànyer al mateix recipient, de pasta rogenca compacta amb abundant desgredant visible i heterogeni.

Els pentinats són motius característics del neolític antic avançat o mig, presents per exemple a les fases recents de Cova Fosca en Ares del Maestrat (Olària, 1990-1991, 68), i especialment presents als jaciments més meridionals, dels que es mereix citar especialment la Cova de les Cendres a Teulada-Moraira en Alacant, on se situen entre el neolític antic evolucionat i el IIA (Bernabeu, 1989; Bernabeu, Molina, 2009), i que, en termes cronològics abraçarien el V i IV mil·lenni. Pot ser significatiu el fet que sovint són motius que s'associen amb altres decoracions de relleus o a base de cordons llisos, però també amb altres tècniques no presents a Pastrana.

En aquest grup divers existeixen alguns exemplars que mereixen un poc més d'atenció.

El primer d'ells és un contenidor tancat amb coll curt, decorat amb una mena d'acanalats aconseguits mitjançant l'arrossegament dels dits o algun objecte semblant sobre la superfície, deixant un contacte entre les acanaladures en forma d'aresta apuntada (Làm. VII).

La composició decorativa d'aquest recipient està formada a partir de l'esmentat motiu que cobreix tota la superfície, formant línies paral·leles i cercles o semicercles concèntrics, amb ruptures més o menys perpendiculars que conformen els eixos de la composició. Els fragments conservats però, no són suficients ni per reconstruir totalment el perfil ni per permetre la lectura de la composició decorativa que s'intueix complexa.

La pasta és compacta, d'uns 6 mil·límetres de gruix, de tonalitats irregulars groguenques, marrons i rogenques amb algunes taques grises, abundant desgredant blanc visible i tacte sorrenc.

La forma del contenidor podria ser globular amb coll curt (parcialment reconstruïda a la làmina VII), i presenta una nansa anul·lar vertical de secció aplanada, forma que remet a contextos genèrics del neolític, i que com a hipòtesi caldria inserir dins de la forquilla cronològica amb la que estem treballant.

El segon dels recipients a destacar és el càntir número 7 de la làmina VIII-2. La forma és la d'un contenidor amb el coll còncau, vora lleugerament exvasada i llavi arrodonit amb lleuger engrossiment

exterior. A la base del coll se situa un cordó horitzontal amb digitacions, i per baix d'ell es disposen una sèrie de cordons llisos que conformen diverses composicions amb altres verticals i convergents. Malauradament, l'estat de conservació ha provocat la pèrdua de part dels cordons aplicats i la superfície es presenta fortament concrecionada. Tot i això la forma també remet a recipients amb coll del neolític final o calcolític.

Finalment, un altre recipient interessant és un càntir de coll tancat de tendència oberta, que en aquesta ocasió presenta un motiu decoratiu de cordons digitats paral·lels verticals de tendència obliqua un xic corbada (Làm. VIII-2, 8). Tecnològicament la pasta té certs paral·lelismes amb la classe III, però es presenta més compacta i molt concrecionada.

En definitiva, de tot el vist de la ceràmica manufacturada de la Cova Pastrana, existeix un conjunt que pertany a l'edat del bronze antic i/o mig o bronze valencià (classes I i II), i per altra banda un altre lot de ceràmiques amb decoracions molt interessants i originals que, a falta de context estratigràfic, cal situar prudentment entre la segona meitat del IV i el tercer mil·lenni, el que seria un neolític final i eneolític (classes III i IV i part de l'apartat de diversos).

Entre els recipients identificats, sembla observar-se una utilització orientada a una funcionalitat més concreta als moments del neolític final-calcolític, amb presència majoritària de contenidors d'emmagatzematge o de mitjanes dimensions, teòricament tant de líquids (recipients tancats amb coll) com d'altres productes sòlids (recipients oberts). Per altra banda, el repertori corresponent a l'edat del bronze és més divers, amb una representació de diverses gammes de dimensions i formes.

## ELEMENTS D'ADORN

Entre les peces que s'han recuperat existeixen alguns elements d'adorn que val la pena destriar.

### Penjolls

Els tres penjolls recuperats estan realitzats sobre peces dentàries de porc senglar (*Sus scropha*), dos ullals i un incisiu (Làm. II, 1, 2, 5). Els ullals tenen una longitud de 78 i 51 mil·límetres, i l'incisiu 49 mil·límetres, tot i que compta amb una lleugera fractura distal.

Al País Valencià, els penjolls realitzats sobre peces dentàries de suïds es documenten durant tota la seqüència neolítica fins l'horitzó campaniforme, sent freqüents en alguns contextos com els sepulcres de fossa catalans (Pascual, 1998).

### Perles de collar

S'ha recuperat una perla cilíndrica sobre un *Dentalium* de 17,50 mil·límetres de longitud.

Les perles sobre *Dentalium* posseeixen una ampla distribució cronològica, iniciant-se el seu ús al paleolític superior i perdurant fins a l'horitzó campaniforme (Pascual, 1998).

### Braçalet

Comptem amb un fragment de braçalet de secció plana i amb una perforació en l'extrem (Làm. II, 4). Les dimensions conservades són 27 per 24 per 5 mil·límetres. La perforació s'ha realitzat mitjançant la rotació des d'una de les cares. A nivell cronològic podria pertànyer des del neolític fins a l'edat del bronze.

## CONCLUSIONS

L'objectiu principal d'aquest treball és la presentació dels materials procedents de la Cova Pastrana i realitzar una primera aproximació a la cronologia i característiques de la seues ocupacions.

La indústria lítica recuperada es caracteritza per la presència de puntes de fletxa foliàcies, bàsicament de tipus foliformes, acompanyades de làmines amb retocs laterals marginals, peces amb mosses i dues plaques retocades. També s'han recuperat alguns elements d'adorn, com tres penjolls sobre dent de porc senglar i una perla sobre *dentalium*. Així mateix, també existeix un fragment dels tradicionalment anomenats braçalets d'arquer.

Cal remarcar que cap de les puntes de fletxa presenta fractures macroscòpiques relacionades amb el seu ús. També val la pena destriar que es tracta de peces completament finalitzades, amb una marcada regularitat i perfecció en la seua talla, i que presenten restes d'haver estat sotmeses a un tractament tèrmic previ al retoc. La matèria primera és de molt bona qualitat, i sembla que podria tractar-se de matèries primeres d'origen al·lòcton.

Les plaques retocades tenen una importància especial, ja que es tracta de la segona referència a aquests elements en les comarques del nord del País Valencià. A més, es tracta de dues peces de bones dimensions i fabricades amb una matèria primera de molt bona qualitat, amb un origen molt possiblement al·lòcton.

L'estudi de la indústria lítica ens permet arribar a dues conclusions principals:

- És molt possible que es tracte d'un context material vinculat amb un ús funerari de la cavitat. Açò no vol dir que alguns dels elements recuperats, com algunes làmines, ascles o altres materials retocats, no hagin de relacionar-se amb un altre tipus d'utilització de la cavitat, però les puntes de fletxa, les plaques retocades i els adorns, semblen clarament vinculades a aquest ús.

- La cronologia d'aquesta ocupació sembla que es trobaria en la segona meitat del IV mil·lenni cal BC, sense descartar que poguera pertànyer als inicis del III mil·lenni.

A través de l'estudi del conjunt ceràmic és visible una ocupació o utilització de la cavitat que pot iniciar-se com a mínim a mitjans del IV mil·lenni i que amb més o menys continuïtat, es perllonga fins mitjans del segon mil·lenni abans de l'Era. Es constata també la presència de materials ibèrics, islàmics i moderns i/o contemporanis però que suposen una molt baixa proporció del conjunt, el que suposaria visites o utilitzacions ocasionals de la cavitat en època protohistòrica i històrica.

Del conjunt de ceràmica prehistòrica val la pena destacar la presència d'un grup de ceràmiques amb decoracions plàstiques molt particulars que tendeixen a cobrir tota la superfície, i que a partir d'alguns trets formals i la informació que aporten la resta de materials hem situat provisionalment en un neolític final i/o eneolític.

A partir de la ceràmica no és possible determinar la funcionalitat de les ocupacions en cadascun dels moments d'utilització, però si que s'observa que el conjunt més antic està compost de recipients de mitjanes o grans dimensions, mentre que a l'edat del bronze el repertori és més variat i divers, qüestió que podria tindre alguna relació amb diferents usos segons les èpoques.

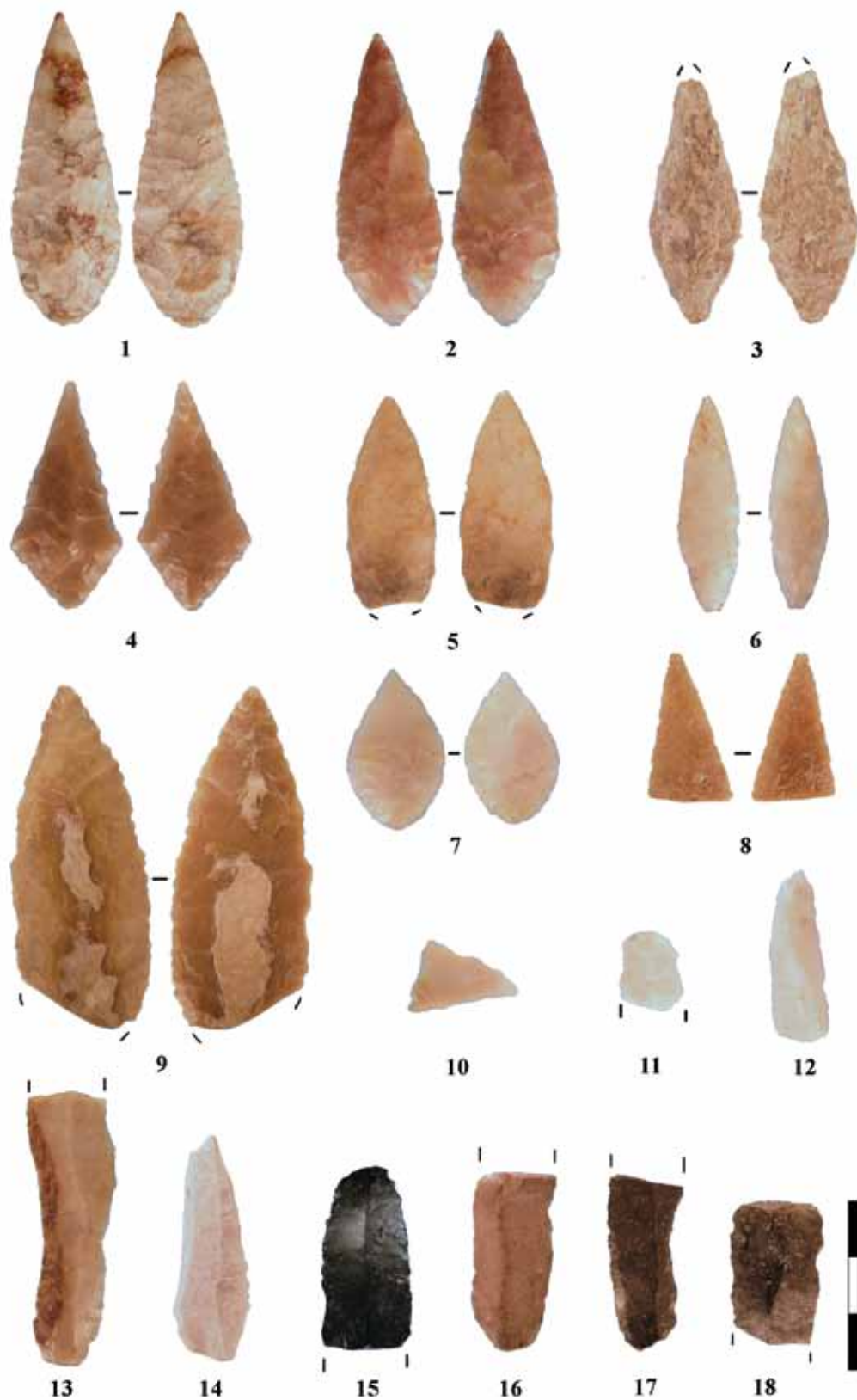
Com a conclusió final, l'estudi del conjunt de materials procedents de la Cova Pastrana presenta molts elements amb un especial interès per al coneixement d'aquestes fases de la prehistòria de les comarques septentrionals del País Valencià, però el seu estudi està força condicionat per la manca de context estratigràfic. Es fa necessari aleshores efectuar intervencions arqueològiques sistemàtiques que determinen la seqüència cronològica i els diferents usos sobre bases més sòlides.

## BIBLIOGRAFIA

- AGUILELLA, G. (2002-2003): *Pastors prehistòrics a la Cova del Petrolí (Cabanès, Plana Alta, Castelló)*. Quaderns de Prehistòria i Arqueologia de Castelló, 23, pp. 107-132. SIAP. Diputació. Castelló de la Plana.
- AGUILELLA, G., ARQUER, N., ARQUEOCAT (2007): *Abric de la Roca Roja (Orpesa, Castelló): un abric freqüentat des del III mil·lenni aC*. Quaderns de Prehistòria i Arqueologia de Castelló, 26, pp. 29-42, SIAP. Diputació. Castelló de la Plana.
- AGUILELLA, G., GUSI, F., OLÀRIA, C. (1999): *El jaciment prehistòric de La Cova del Diablets (Alcalà de Xivert, Castelló)*. Quaderns de Prehistòria i Arqueologia de Castelló, 20, pp.7-35. SIAP. Diputació. Castelló de la Plana.
- AGUILELLA, G. MIRALLES, J. L. ARQUER, N. (2004-2005): *Tossal del Mortorum (Cabanès, Castellón): un posible asentamiento minero con materiales fenicios de los siglos VII-VI aC*. Quaderns de Prehistòria i Arqueologia de Castelló, 24, pp. 111-150. SIAP. Diputació. Castelló de la Plana.
- ARNAU, J. (1995): *Experiències escolars, l'arqueologia a l'escola*. Revista Mainhardt, 23, pp. 12-16. Associació d'Amics de Mainhardt. Alcalà de Xivert.
- BARRACHINA, A. (2004): *Un modelo de interpretación para la Edad del Bronce (2400-800 cal ANE): El Pic dels Corbs de Sagunt*. (Tesi de Doctorado. Universitat Jaume I), 2 vols, 489 pp. Castelló de la Plana.
- BERNABEU, J. (Dir.) (2003): *El III milenio aC en el País Valencià. Los poblados de Jovades (Cocentaina) y Arenal de la Costa (Ontinyent)*. Saguntum, 26, pp. 11-180. València.
- BERNABEU, J. (1989): *La tradición cultural de las cerámicas impresas en la zona oriental de la Península Ibérica*. Serie de Trabajos Varios, 86, pp. 158. SIP. Diputación Provincial. Valencia.
- BERNABEU, J., MOLINA, LL. (2009): *La cerámica en la secuencia neolítica de Cendres*. En Bernabeu, Molina (eds.) La Cova de les Cendres (Moraira-Teulada, Alicante). pp. 226. Museo Arqueológico de Alicante (MARQ). Alicante.
- FLETCHER, D. (1945): *Restos arqueológicos valencianos en la colección de Vilanova i Piera del Museo Antropológico Nacional*. Archivo de Prehistoria Levantina, II, p. 345. SIP. Diputación Provincial. Valencia.
- GINER, V. (1969): *Noticias arqueológicas de la comarca de Alcalá de Xivert (Castellón)*. Archivo de Prehistoria Levantina, XII, pp. 241-272. SIP. Diputación Provincial. Valencia.
- GUSI, F., AGUILELLA, G. (1998): *Les ocupacions eneolítiques de la Cova de Dalt del Tossal de la Font (Vilafamés, Castelló)*. Quaderns de Prehistoria i Arqueologia de Castelló, 19, pp.

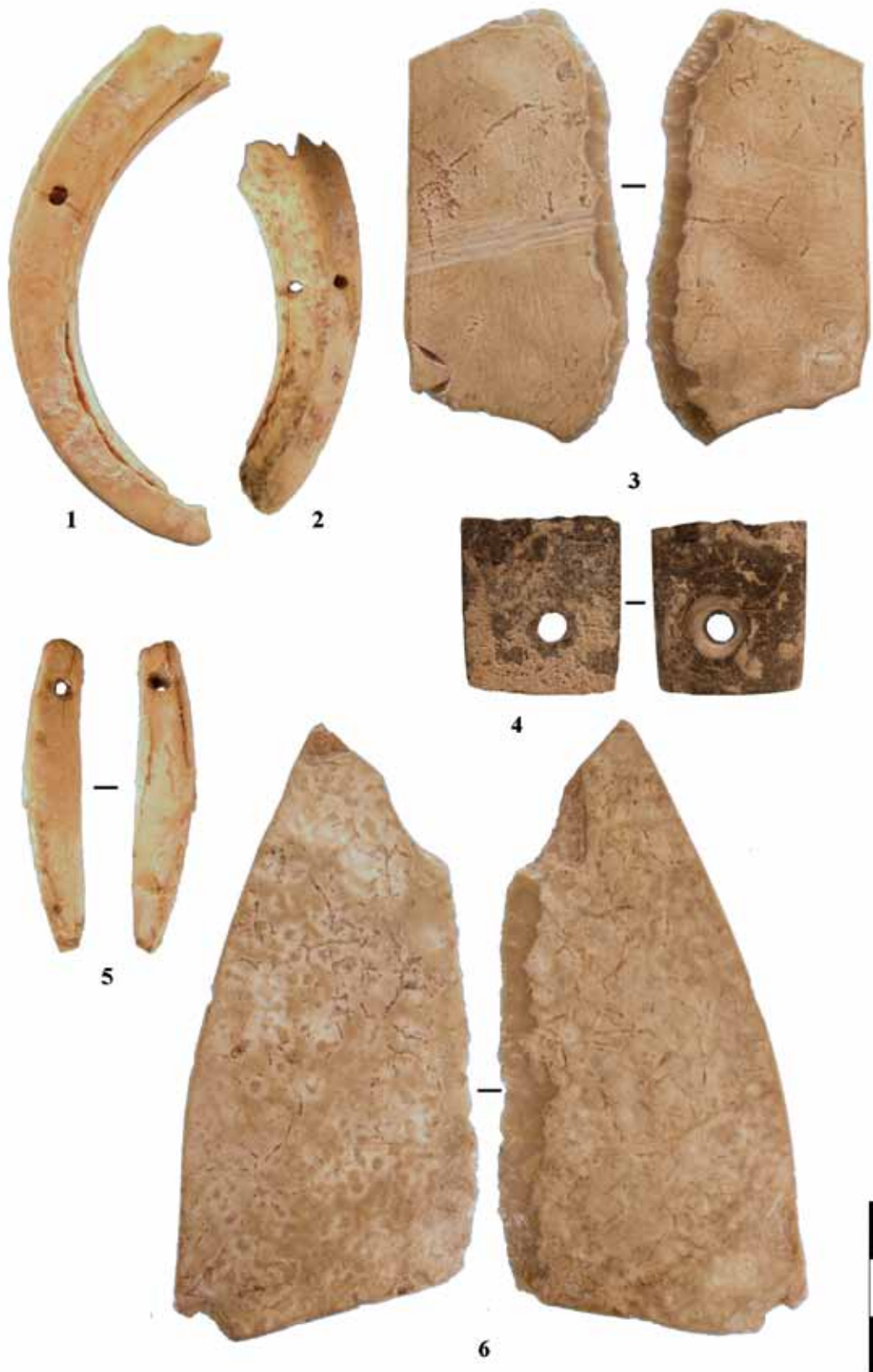
- 53-104. SIAP. Diputació. Castelló de la Plana.
- JORDÀ, F. (1958): *Los enterramientos de la Cueva de la Torre del Mal Paso (Castelnuovo, Castellón de la Plana)*. Archivo de Prehistoria Levantina, VII, pp. 55-91. SIP. Diputación Provincial. València.
- JUAN CABANILLES, J., GARCÍA, O., FERNANDEZ, J. (2006): *L'utilisation du silex en plaquettes dans la Préhistoire récente du Pays Valencien (Espagne)*. A VAQUER, BRIOIS (Dir): *La fin de l'Âge de Pierre en Europe du Sud. Actes de la Table Ronde de l'EHESS (Carcassone, 2003)*, pp. 257-271. Carcassone.
- JUAN-CABANILLES, J. (2008): *El utillaje de la piedra tallada en la Prehistoria reciente valenciana. Aspectos tipológicos, estilísticos y evolutivos*. Trabajos Varios del SIP, 109, 300 pp. SIP. Diputación Provincial. Valencia.
- MESADO, N. (2005): *La Cova de les Bruixes (Rossell, Castellón)*. Serie de Trabajos Varios, 105, 133 pp. SIP. Diputación Provincial. Valencia.
- OLÀRIA, C. (1990-1991): *La fase reciente de Cova Fosca (Ares del Maestrat, Castellón)*. Cuadernos de Prehistoria y Arqueología Castellonenses, 15, pp. 55-92. SIAP. Diputació. Castelló de la Plana.
- OLÀRIA, C. (1988): *Cova Fosca. Un asentamiento meso-neolítico de cazadores en la serranía del Alto Maestrazgo*. Monografies de Prehistoria i Arqueologia Castellonenques, 3, 424 pp. SIAP. Diputació. Castelló de la Plana.
- OLÀRIA, C. (1980): *Aportaciones al conocimiento de los asentamientos neolíticos en la provincia de Castellón*. Cuadernos de Prehistoria y Arqueología Castellonenses, 7, pp. 31-88. SIAP. Diputació Provincial. Castelló de la Plana.
- OLÀRIA, C., GUSI, F. (1977): *El poblado de la Edad del Bronce de Orpesa la Vella (Orpesa del Mar, Castellón)*. Cuadernos de Prehistoria y Arqueología Castellonenses, 4, pp. 70-100. SIAP. Diputació Provincial. Castelló de la Plana.
- PASCUAL, J. LL. (1998): *Utillaje óseo, adornos e ídolos neolíticos valencianos*. Trabajos Varios del SIP, 95, 357 pp. SIP. Diputación Provincial. Valencia.
- RONCHERA, R. (1995): *Noves aportacions al catàleg arqueològic del Baix Maestrat*. Mainhardt, 23, pp. 17-21. Associació d'Amics de Mainhardt. Alcalà de Xivert.
- SANFELIU, D., FLORS, E. (2009): *Estudio tipológico y estilístico de la cerámica neolítica de Costamar*. A FLORS, E. (Coord.). *Torre la Sal (Ribera de Cabanes, Castellón)*. Evolución del paisaje antrópico desde la prehistoria hasta el medioevo. Monografies de Prehistòria i Arqueologia Castellonenques, 8, pp.271-300. SIAP. Diputació. Castelló de la Plana.

LÀMINA I



Indústria lítica de Cova Pastrana.

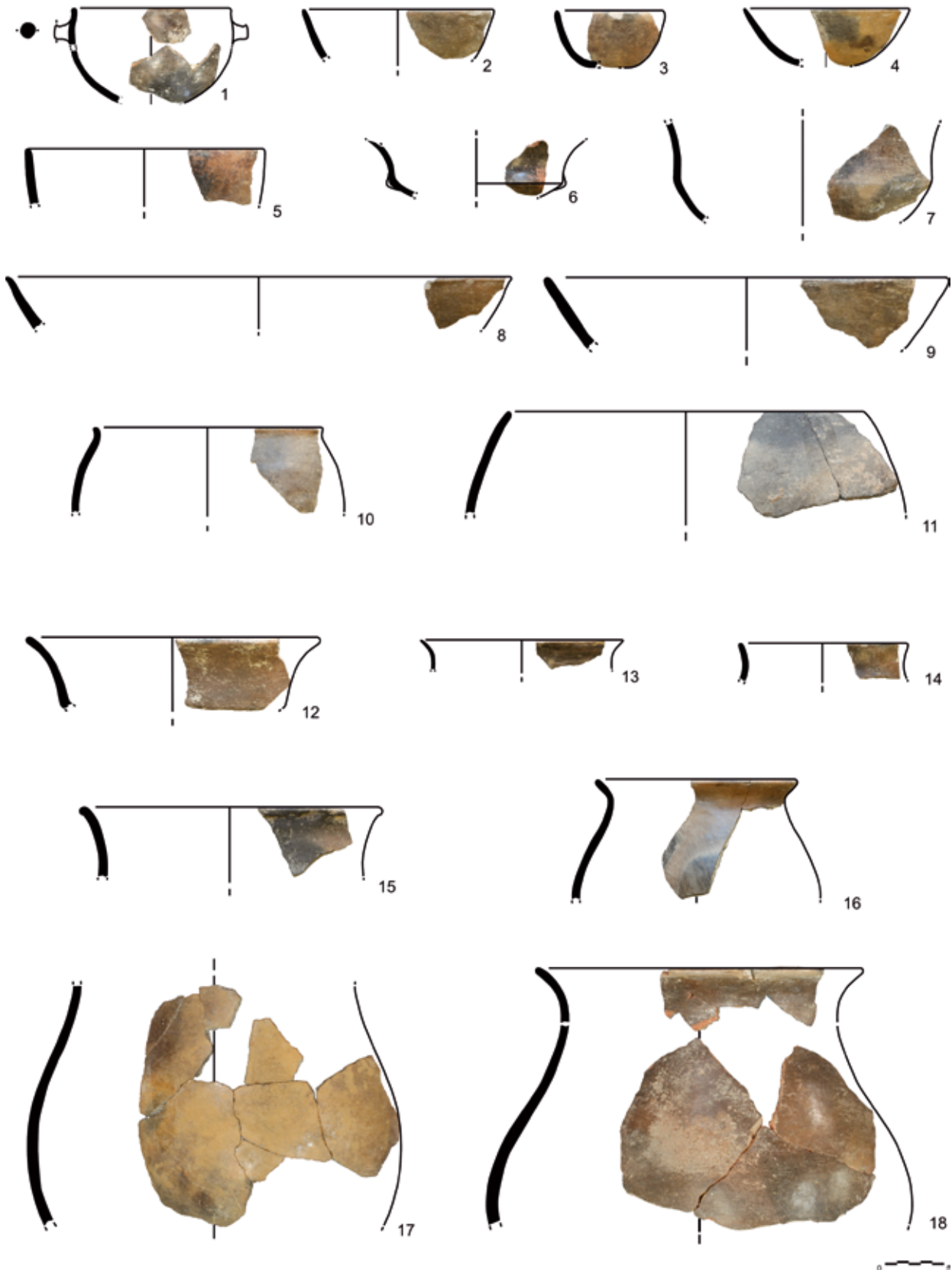
LÀMINA II



Diversos materials procedents de la Cova Pastrana.

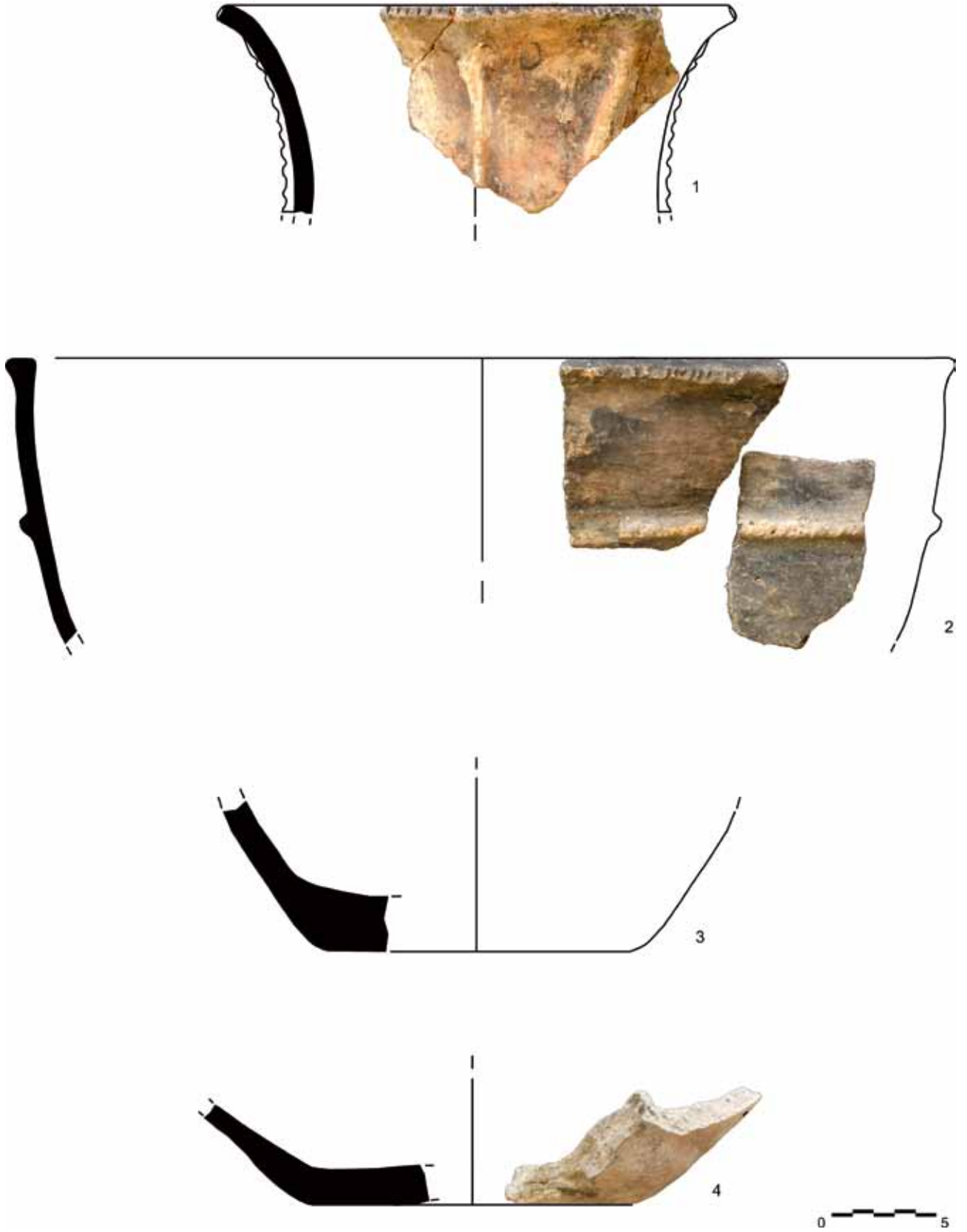


LÀMINA III



Ceràmica de la classe I.

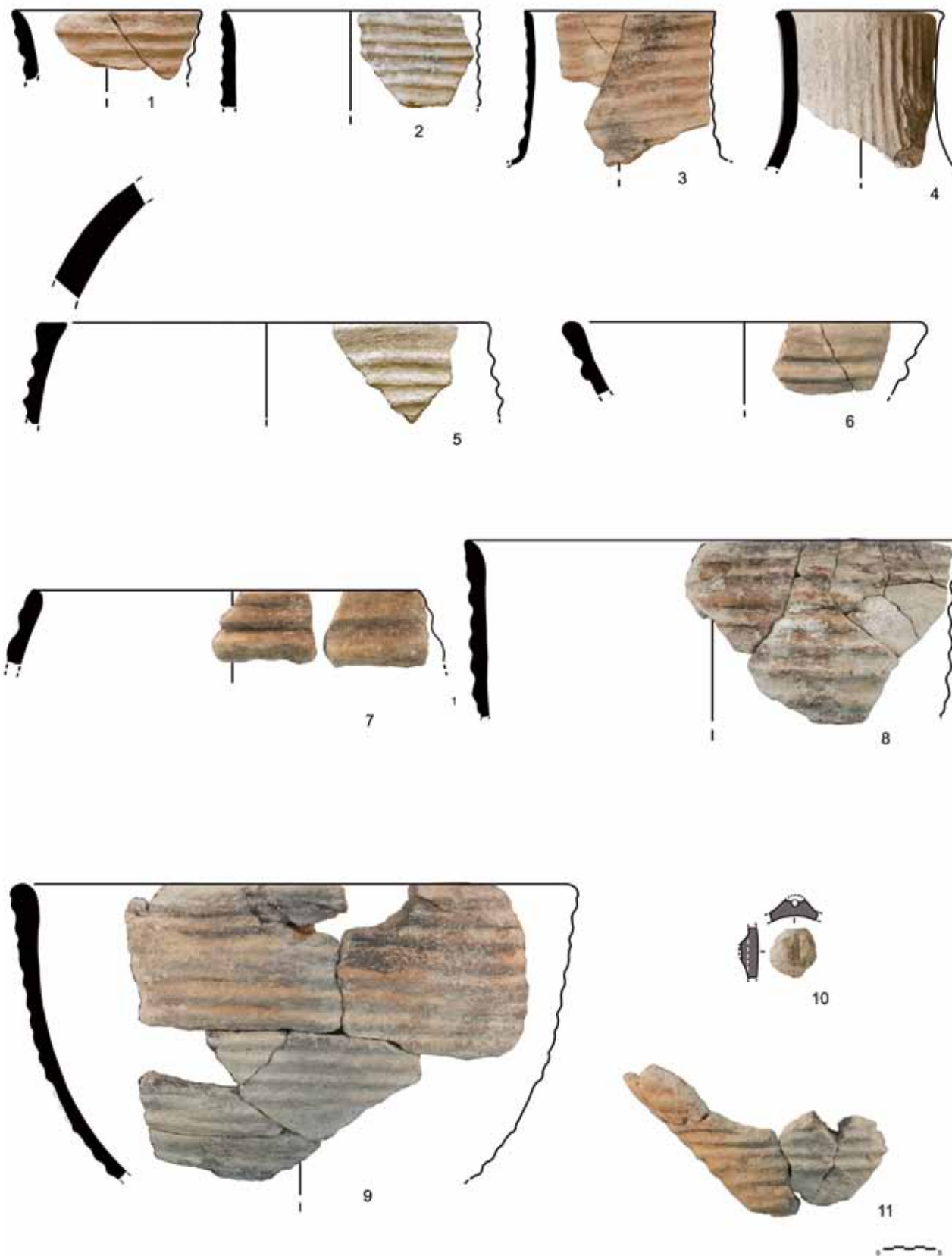
LÀMINA IV



Ceràmica de la classe II.

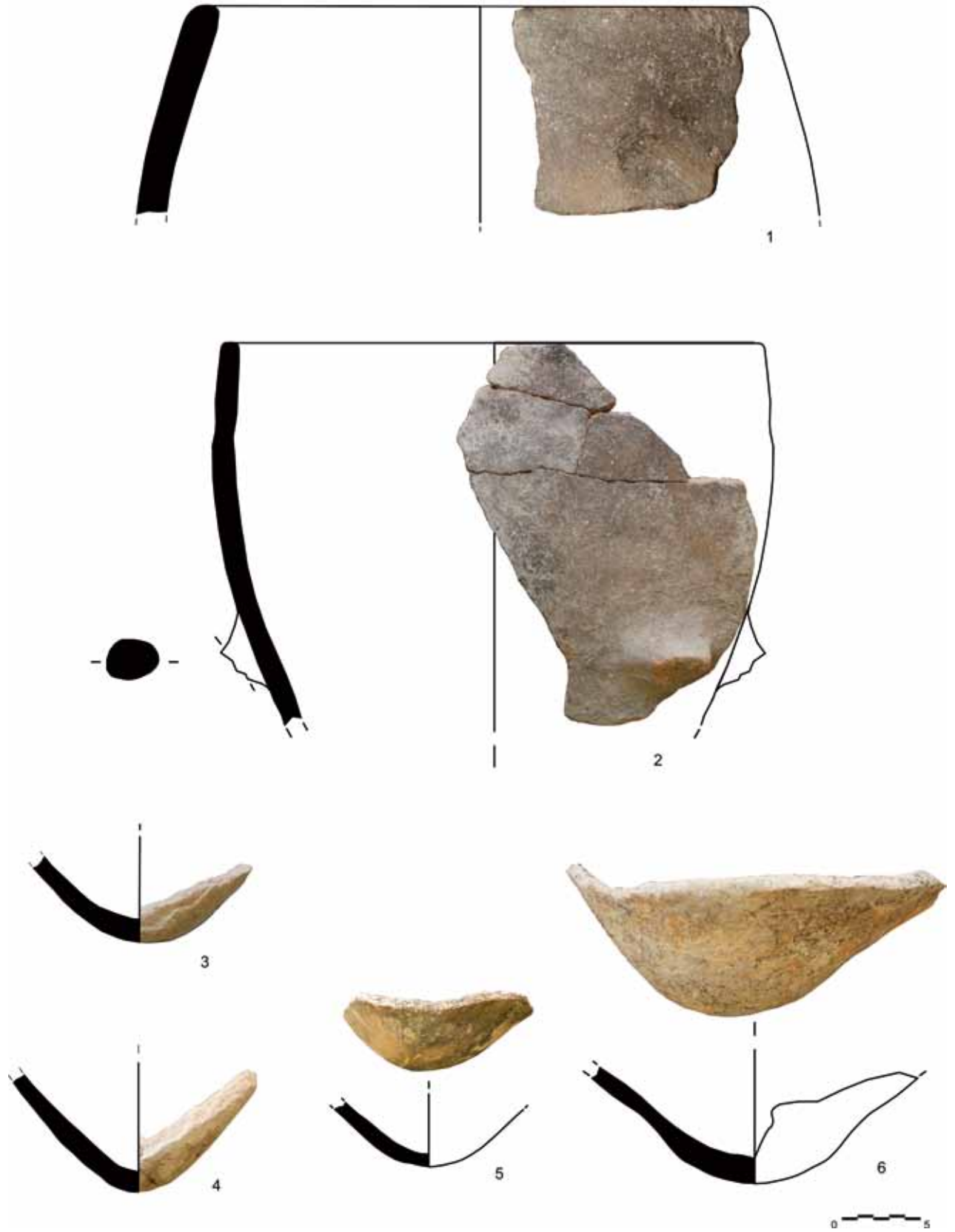


LÀMINA V



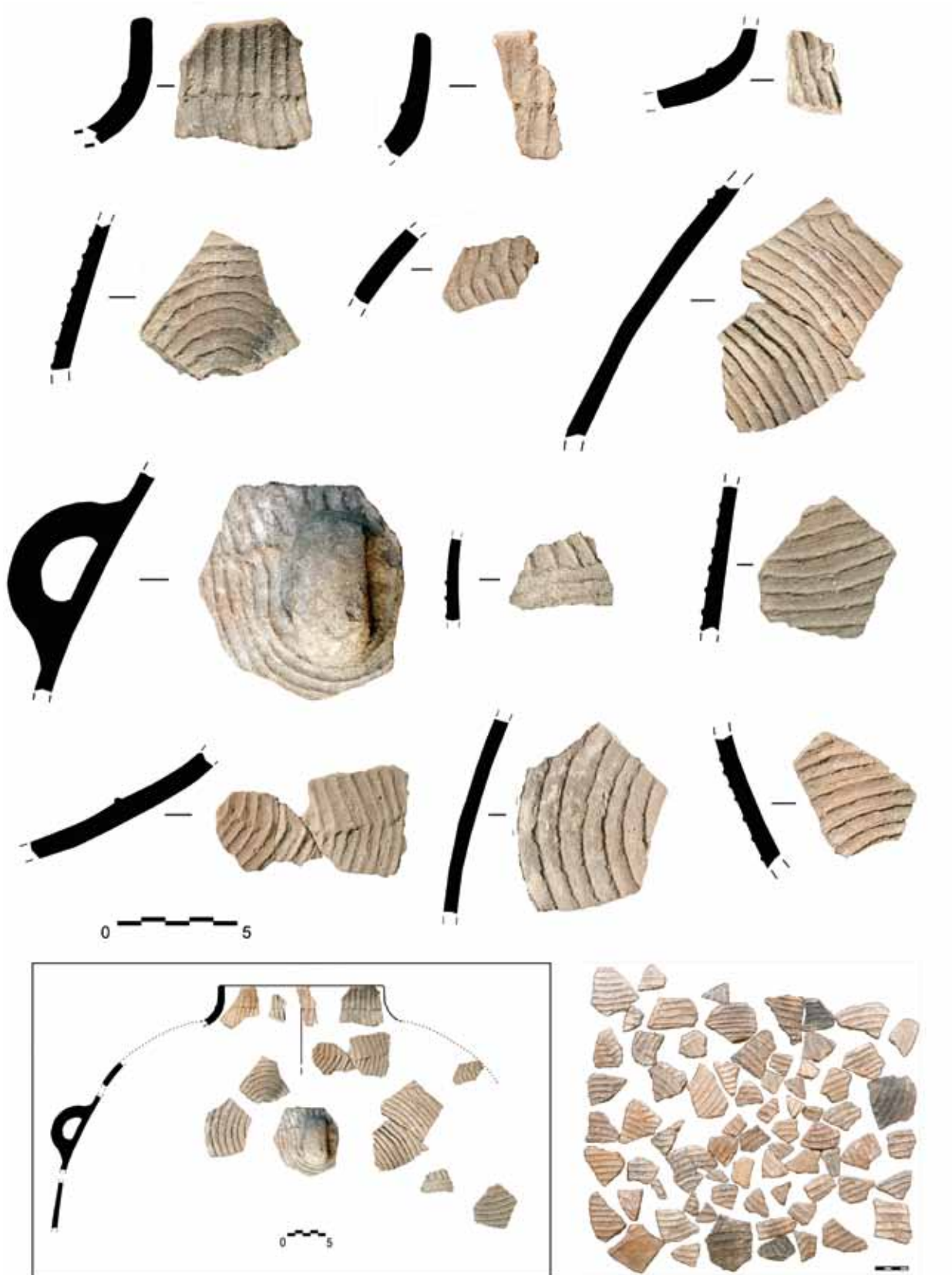
Ceràmica de la classe III.

LÀMINA VI



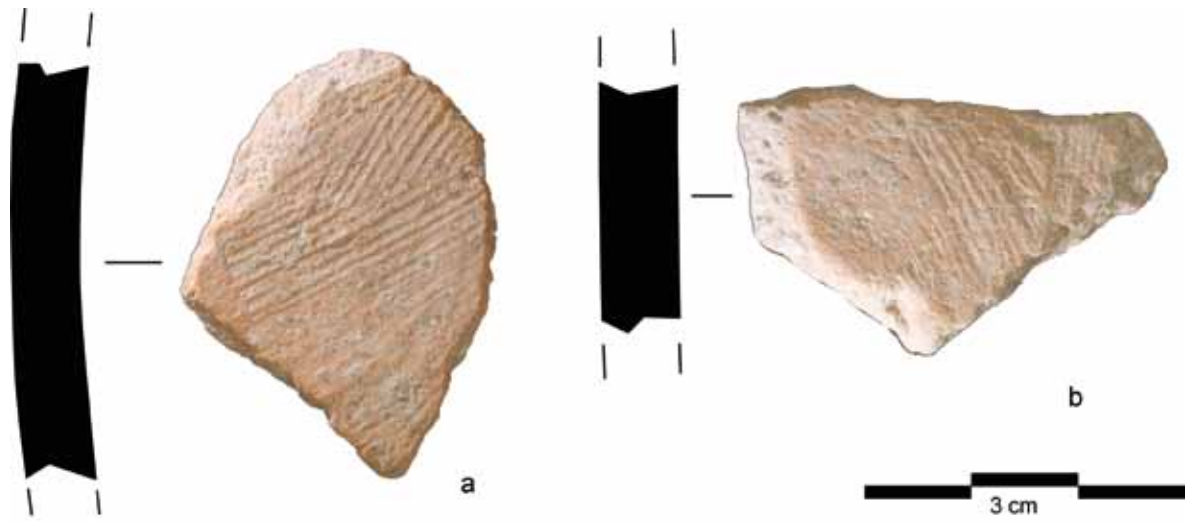
Ceràmica de la classe IV.

LÀMINA VII

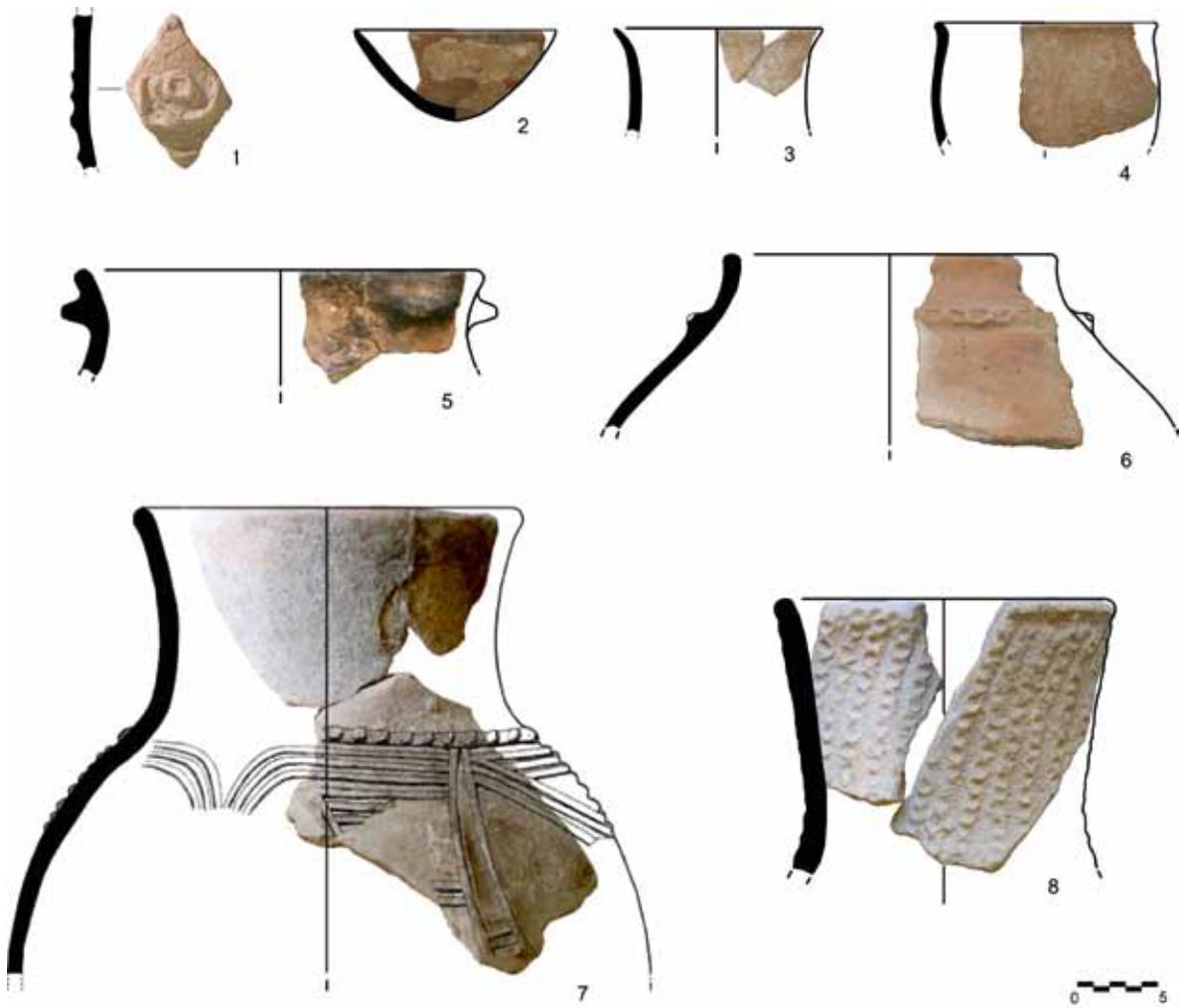


Vas ceràmic decorat amb una tècnica i motius molt característics.

LÀMINA VIII



1. Fragments de ceràmica amb tractament superficial probablement pentinat.



2. Ceràmica diversa procedent de la Cova Pastrana.